



2021학년도 신입생 수시 모집요강

2020. 7.



[입 학 처]

순수와 열정으로 세상을 흔드는

학생이 중심인 따뜻한 대학!

기본을 충실히 지키고 새로운 미래를 준비하는
창의융합형 인재를 양성하는
대학다운 대학!

미래가치를 창조하는 융합교육 선도대학
사람으로 세상을 잇다

국립 군산대학교

◎ 입학원서 접수

- ▶ 접수방법: 인터넷 접수(창구접수 불가)
- ▶ 접수기간: 2020. 9. 23.(수) 09:00 ~ 9. 28.(월) 20:00
- ▶ 인터넷 접속 사이트
 - 본교 홈페이지(www.kunsan.ac.kr) 또는 아래 지정 사이트에 접속
 - 접수처(대행업체)

- 유웨이 (www.uwayapply.com /1588-8988)
- 진학사 (www.jinhakapply.com /1544-7715)

차 례

※ 지원자 유의사항	1
I. 모집단위별 모집인원	4
II. 입학전형 일정	6
III. 전형유형별 지원자격 및 제출서류	7
IV. 전형요소별 반영비율 및 반영방법	17
V. 입학원서 접수	29
VI. 제출서류 및 방법	30
VII. 전형료 안내 및 결제방법	33
VIII. 선발기준 및 충원방법	34
IX. 합격자 발표 및 등록	35
X. 등록포기 및 등록금 환불	36
XI. 부록	37
1. 군산대학교 장점 및 교육특성	37
2. 불임자료 및 서식	50
3. 기타 안내	62

※ 지원자 유의사항

① 원서접수 유의사항

- 가. 우리대학은 수시모집 학생부교과 또는 실기/실적 위주 전형 1회, 학생부종합전형 1회, 총 2회 지원 가능함
 나. 지원자는 원서접수 전에 반드시 모집요강을 숙지하여 오류 없이 접수하기 바람
 다. 입학원서 접수는 인터넷 접수만 가능하며 창구접수나 우편접수는 시행하지 않음
 라. 전형료가 결제되어야만 원서접수가 완료되며, 이후에는 어떠한 경우에도 취소하거나 변경할 수 없으니 신중하게 확인 후 전형료를 결제하기 바람
 마. 학생부종합전형 지원자는 원서접수 완료 후 원서접수 사이트에서 반드시 자기소개서를 입력 후 저장해야 함
 바. 수시모집에 합격한 후 수능성적장학금을 받고자 하는 경우, 대학수학능력시험에 응시해야 함
 ※ 수능성적 온라인 제공 동의자에 한함
 사. 입학 관련 제출서류는 등기우편 또는 직접 제출하여야 하며 미제출자는 불합격 처리함
 ※ 제출한 서류는 반환하지 않으며, 입학 관련 제출서류가 위·변조 및 허위사실로 나타날 경우 입학이 취소됨
 아. 전형기간 중 연락이 가능한 휴대(일반)전화 2회선 이상을 등록해야 하며, 변경 시에는 입학관리과에 직접 변경해야 함(연락 두절로 인한 불이익 발생 시 지원자 책임)
 자. 합격자 발표 및 안내사항은 홈페이지에 공고하고 개별통보는 하지 않음
 차. 수시모집 합격자는 지정된 기간에 문서등록(온라인)을 하고 등록금 납부를 하여야 함(예치금 없음)
 카. 개인별 입학전형 성적은 공개하지 않음
 타. 원서접수 시 기재하는 수험생의 개인정보에 대하여 수집·이용·제공에 동의하는 것으로 간주함
 ※ 개인정보 항목: 이름, 주민등록번호, 주소, 출신고, 전화번호(본인·자택·보호자), 이메일 등

② 학생부종합전형 유의사항

- 가. 자기소개서는 한국대학교육협의회 대학입학전형지원시스템(ASSIST)을 이용하여 유사도검증을 실시하고, 검증 결과 표절·대필 및 허위정도가 심한 경우에는 학생부종합전형소위원회 심의결과에 따라 감점·불합격 등의 불이익을 받음
 ※ 유사도검증 결과 B수준(5%) 이상인 자는 소명서 제출
 나. 자기소개서 표절·대필·허위작성이 확실한 경우 입학전형관리위원회 심의를 거쳐 불합격 처리함

학생부종합전형 소위원회 심의결과	내용	불이익내용
표절	■ 표절의심의 근거가 매우 많이 나타나고 작성자의 고의적 표절 의도가 많이 드러나 '위험' 수준으로 판단됨	불합격
표절의심	■ 표절의심의 근거가 많이 나타나고 작성자의 고의적 표절의도가 드러나 '의심' 또는 '보통' 수준으로 판단됨	100점 감점
표절아님	■ 표절의심의 근거, 작성자의 고의적 표절 의도가 '보통' 수준으로 판단됨	감점없음

다. 자기소개서 작성 및 면접고사 진행 시 부모·친인척의 실명, 직업명, 직장명(직위·직종) 등 입학전형에서 특혜를 받거나 영향을 미칠 수 있는 사항은 언급해서는 안 되며, 이를 준수하지 않았을 경우 평가에 불이익을 받을 수 있음

구 분	예 시	불이익내용
실명 등 특정 가능정보 언급 시	<div> <div>■부모·친인척의 실명 기재</div> <div>■아버지가 ○○지방법원장</div> </div>	100점 감점
직장(직위, 직업)명 기재 시	<div> <div>■○○○에서 근무하신 아버지</div> <div>■검사장을 지내신 큰아버지</div> <div>■법조인(변호사, 검사, 판사 등), 교수, 언론인, 정치인, 공직자(공무원) 이외 특정 직장명 기재 등</div> </div>	100점 감점
광의적 직종명 기재	<div> <div>■사업을 하시던 아버지</div> <div>■할아버지부터 어업에 종사하여</div> <div>■회사를 다니시던 아버지</div> </div>	없음

- ※ 자기소개서 기재 금지 사항은 서류평가에서 “0점” (또는 불합격) 처리하오니 주의 요망 (자기소개서 작성 시 유의 사항 21p 참고)
- 라. 면접대상자는 우리대학 홈페이지에 공고된 ‘면접 시간, 면접 장소, 수험생 유의사항’ 등을 확인하고 지정된 시간 내에 면접 장소에 입실하여야 함(※**면접고사 미응시자는 불합격 처리**)
- 마. 면접대상자는 수험표 및 신분증(주민등록증, 운전면허증, 여권 중 택 1)을 반드시 지참하여야 하며, 미소지자는 면접고사에 응시할 수 없음
- 바. 면접고사 당일 평가의 공정성(블라인드 평가)을 위해 교복 착용은 허용되지 않으니 반드시 사복 착용해야 함
- 사. 면접고사 종료 전까지 운영 및 면접위원의 지시에 불응할 경우 해당 지원자는 합격 사정 대상에서 제외될 수 있음
- 아. **서류평가 또는 면접평가에서 평가영역 중 ‘E’ 등급 2개 이상을 받는 경우 과락으로 불합격 처리함**
- 자. **상기 자기소개서 작성·제출 안내에도 불구하고 자기소개서 제출이 생략될 수 있으며, 추후 변경시 안내 사항은 군산대학교 홈페이지에서 자기소개서 제출 여부를 반드시 확인하기 바랍니다.**

③ 복수지원 관련 사항

- 가. 수시모집 원서접수는 6회(교육대학 포함, 산업대학·전문대학 제외)까지 가능하며, 6회를 초과하여 원서접수를 한 경우 원서접수가 취소됨
- ※ 수시모집에서 시행하는 모든 전형이 해당 (재외국민, 외국인 특별전형 등 정원 외 전형도 포함, 단, 부모 모두 외국인인 외국인 전형은 수시 6회 제한대상에서 제외)
- 나. 수시모집 대학(전문대학, 산업대학, 교육대학 포함)의 합격자(최초합격자 및 총원합격자)는 등록 여부와 관계없이 모든 대학(전문대학, 산업대학, 교육대학 포함)에서 실시하는 정시·추가모집에 지원할 수 없음
- 다. 전문대학 수시모집 합격자는 다른 모집시기에 실시하는 대학·산업대학·교육대학 또는 전문대학의 모집에 지원할 수 없으며, 대학·산업대학 및 교육대학의 수시모집에 합격한 자도 전문대학이 실시하는 다른 모집시기에 지원할 수 없음
- 라. 산업대학 수시모집 합격자는 다른 모집시기에 실시하는 대학·산업대학·교육대학 또는 전문대학의 모집에 지원할 수 없으며, 대학·교육대학 및 전문대학의 수시모집에 합격한 자도 산업대학이 실시하는 다른 모집시기에 지원할 수 없음
- 마. 대학(산업대학 및 교육대학·전문대학 포함)과 「특별법에 의해 설치된 대학·각종학교」 간에는 복수지원과 이중등록 금지원칙을 적용하지 않음

④ 이중등록 금지

- 가. 수시모집에 합격한 자는 합격한 대학 중 1개의 대학에만 등록(문서등록, 예치금 납부 포함)하여야 함
- 나. 수시모집에서 합격한 대학에 이미 등록을 한 자가 총원합격자 발표기간 중 다른 대학의 총원합격 통보를 받은 경우 합격자는 등록을 원하지 않는 대학에 대해 해당 대학 등록 포기 의사를 즉시 전달하여야 하며, 등록 포기는 입학 홈페이지에서 신청하여야 함
- 다. 대학별 입학전형이 종료된 후, 모든 대학 신입생의 지원·합격·등록상황 등을 전산 자료 검색을 통해 금지된 복수지원과 이중등록 사실이 확인될 경우 입학을 무효로 함

⑤ 기타사항

- 가. 수험생의 입학 관련 성적은 공개하지 않으며, 입학전형에 필요한 추가서류를 요구할 수 있음
- 나. 본 자료에 명시되지 않은 사항은 군산대학교 학칙 등 제 규정이나 군산대학교 입학전형관리위원회 등 해당 위원회의 결정에 따름
- 다. 산학융합지구 조성사업에 따라 산업단지 캠퍼스가 설치되어 모집단위의 일부는 군산대학교 새만금캠퍼스(군산시 오식도동 소재)에서 수업(교육과정)이 진행될 수 있음

※ 산업단지 캠퍼스: 교육-연구-개발-고용이 연계될 수 있도록 대학과 기업이 물리·화학적으로 일체화된 캠퍼스를 말함. 산업단지 안이나 그 주변에서 산학협력 시설을 포함한 대학 캠퍼스를 이전하여 산업현장과 대학을 일체화시킴으로 교육과 취업이 동시에 이루어질 수 있도록 하는 방법으로 조성됨

- 라. 공학교육인증제를 운영하는 모집단위로 입학하는 학생은 공학교육인증을 이수하여야 함

※ 공학교육인증: 인증된 프로그램을 이수한 졸업생이 실제 공학 현장에 효과적으로 투입될 수 있는 준비가 되었음을 보증하는 제도이며 따라서 공학교육인증(ABEEK) 졸업생은 우리나라뿐 아니라 워싱턴 어코드(Washington Accord) 회원국(컴퓨터·정보(공)학 교육인증은 서울 어코드 가입국)에서 법적, 사회적 모든 영역에서 회원국 졸업생과 동등한 자격을 가지게 됨

- 시행학과(전공)

공학교육인증기준2015(KEC2015) 적용
토목공학과, 신소재공학과, IT정보제어공학부(IT융합통신공학전공, 정보제어공학전공), 조선해양공학과, 기계융합시스템공학부, 건축·해양건설융합공학부(건축전공)

- 졸업기준: 공학교육인증기준(또는 컴퓨터·정보(공)학교육인증기준)에서 요구하는 전공(설계교과목 포함), 전문교양, MSC(수학, 기초과학, 전산학)/BSM(기초과학, 수학)과 각 프로그램에서 지정한 선·후수 이수체계 준수를 포함한 졸업요건 만족
- 공학교육인증에 대한 세부사항은 한국공학교육인증원 홈페이지(<http://www.abEEK.or.kr>) 및 군산대학교 공학교육혁신센터(<http://icee.kunsan.ac.kr>)에서 확인할 수 있음

⑥ 이의신청 처리기준 및 절차

가. 처리 기준

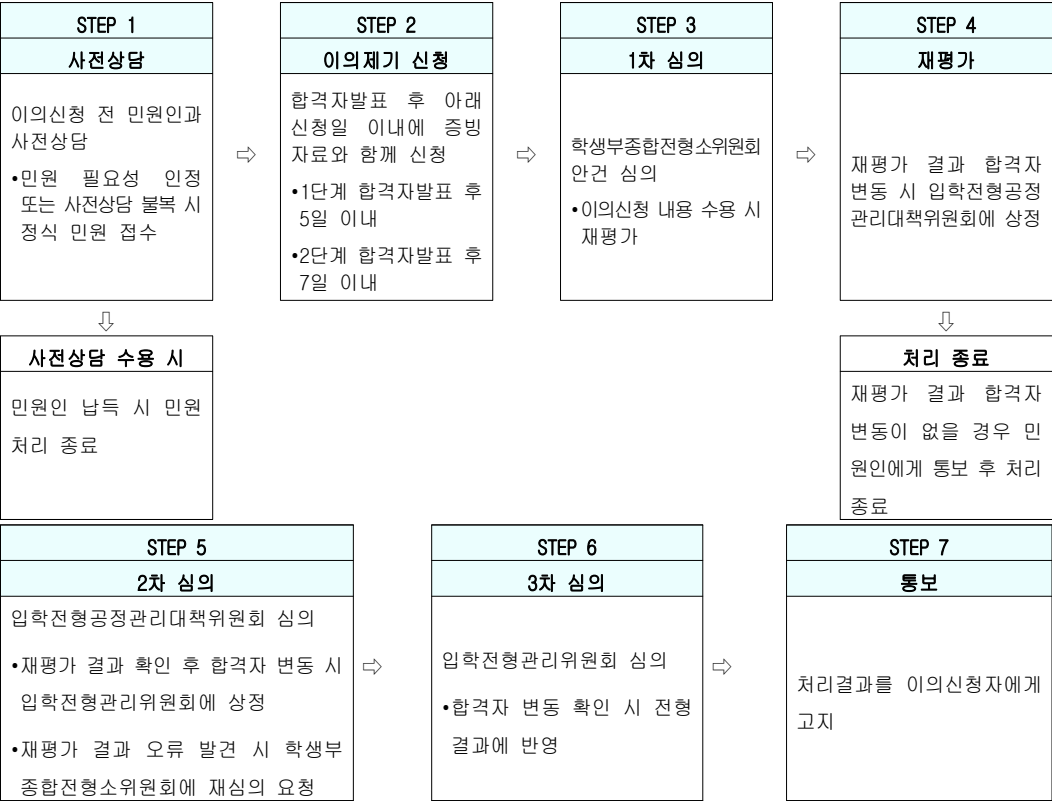
- 각 단계별 평가진행 과정 중 합격 혹은 불합격에 결정적 영향을 미치는 입학사정관 및 입학 관련 진행자의 실수 또는 고의적 행동에 대한 구체적인 증거가 입증될 경우
- 평가 결과 처리와 관련하여 입학 관련 부서 구성원의 중대한 실수 또는 고의적인 행동에 대한 구체적 증거가 입증
- 대학의 부득이한 상황으로 제출서류를 접수 마감일까지 제출하지 못한 경우

나. 이의신청 가능 시기: 1단계 합격자 발표 후 5일 이내 / 2단계 합격자 발표 후 7일 이내

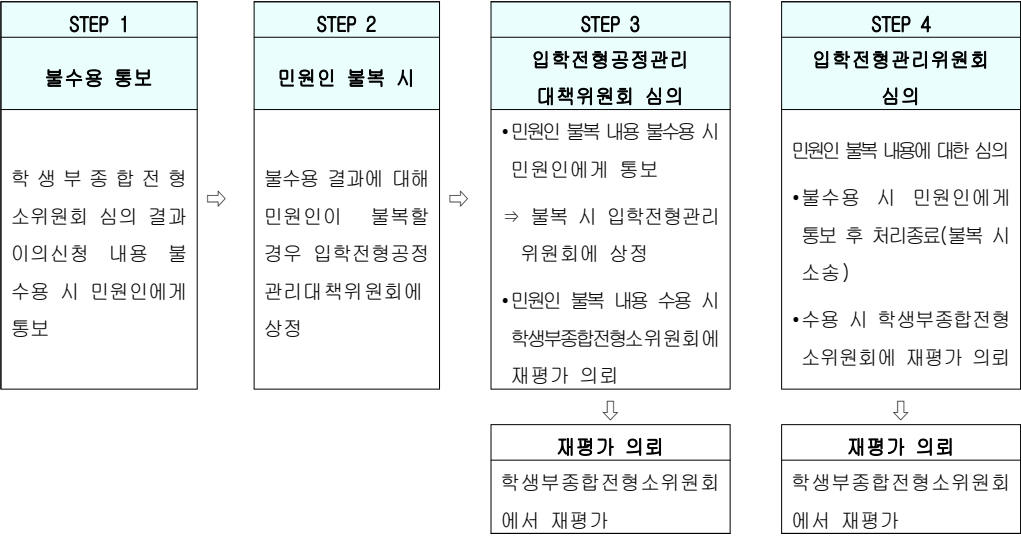
다. 이의신청 접수 방법: 사전상담 ⇨ 이의신청 접수 ⇨ 결과상정 및 심의 ⇨ 최종 심의 ⇨ 최종 심사 결과 통보

라. 이의신청 처리 절차

- 학생부종합전형 이의신청 처리 절차



- 학생부종합전형소위원회에서 이의신청 내용 불수용 시



1. 모집단위별 모집인원 - 수시모집 정원 내·외

단과 대학	모집단위	정원 내 모집 인원	수시모집(정원 내)												수시모집(정원 외)						총계 (수시)		
			학생부교과			학생부종합					실기/실적 위주				계	학생부교과				학생부 종합		계	
			일반 전형	지역 고교 출신자	소계	새만금 인재	다문화 가정 자녀	국가 보훈 대상자	고른 기회	소계	미술	음악	체육	소계		농어촌 학생	특성화 고교 출신자	기회 균형 선발	특수 교육 대상자	선취업 후진학			
인문 대학	국어국문학과	30	11	3	14	7			1	8					22	1						1	23
	영어영문학과★	30	11	3	14	7	1			8					22	1						1	23
	미디어문화학과	23	10	2	12	6			1	7					19	1		1				2	21
	동아시아학부																						
	일어일본학전공★	32	12	5	17	7	1			8					25	1		1				2	27
	중어중문학전공★	25	12	2	14	5			1	6					20	1						1	21
	역사철학부																						
	역사전공	23	13	2	15	5				5					20	1						1	21
	철학전공★	20	8	2	10	6	1			7					17	1						1	18
계	183	77	19	96	43	3		3	49					145	7		2				9	154	
예술 대학	미술학과★	20									20				20								20
	산업디자인학과	28									28				28								28
	음악과	30										30			30								30
계	78									48	30			78								78	
사회 과학 대학	행정경제학부																						
	행정학전공	32	13	4	17	7		1		8					25	1						1	26
	경제학전공	24	9	3	12	6				6					18	1	1					2	20
	법학과	30	12	3	15	7			1	8					23	1		1				2	25
	경영학과	40	15	5	20	5		1		6					26	2	1	2				5	31
	회계학과★	33	10	4	14	5			1	6					20	1		1			12	14	34
	무역학과	33	12	4	16	7			1	8					24	1	1					2	26
	사회복지학과	29	12	3	15	7				7					22				2			2	24
	국제물류학과	25	10	3	13	6				6					19	1	1					2	21
계	246	93	29	122	50		2	3	55					177	8	4	4	2	12	30	207		
자연 과학 대학	수학과★	38	22	4	26	6				6					32	1		1				2	34
	물리학과	21	9	2	11	5				5					16	1						1	17
	화학과	27	11	3	14	6			1	7					21	1	1					2	23
	생물학과	27	11	3	14	6			1	7					21	1		1				2	23
	아동가족학과	24	11	2	13	5	1			6					19	1		1				2	21
	의류학과	23	10	2	12	6				6					18	1		1				2	20
	간호학과	40	10	12	22	8		1		9					31	1	1	1				3	34
	체육학과★	28										13	13	13									13
계	228	84	28	112	42	1	1	2	46			13	13	171	7	2	5				14	185	

단과 대학	모집단위	정원 내 모집 인원	수시모집(정원 내)												수시모집(정원 외)						총계 (수시)	
			학생부교과			학생부종합					실기/실적 위주				계	학생부교과				학생부 종합		계
			일반 전형	지역 고교 출신자	소계	새만금 인재	다문화 가정 자녀	국가 보훈 대상자	고른 기회	소계	미술	음악	체육	소계		농어촌 학생	특성화 고교 출신자	기회 균형 선발	특수 교육 대상자	선취업 후진학		
공과 대학	전자공학과★	33	13	3	16	7			1	8				24	1	1				2	26	
	전기공학과	41	16	5	21	10				10				31	1	2				3	34	
	토목공학과	61	23	7	30	12		1		13				43	2	1				3	46	
	환경공학과	59	22	8	30	11		1		12				42	2	1	1			4	46	
	신소재공학과	30	12	3	15	7				7				22	1		1			2	24	
	나노화학공학과	31	12	4	16	7				7				23	1		1			2	25	
	컴퓨터정보통신공학부																					
	컴퓨터정보공학전공★	64	25	7	32	12		1		13				45	2	1				3	48	
	정보통신공학전공★	51	19	6	25	10		1		11				36	1	1				2	38	
	IT정보제어공학부																					
산학 융합 공과 대학	정보제어공학전공	35	14	4	18	7			1	8				26	1		1		4	6	32	
	IT융합통신공학전공★	34	13	4	17	7			1	8				25	1	1				2	27	
	조선해양공학과	30	12	4	16	7				7				23	1				4	5	28	
	계	469	181	55	236	97		4	3	104				340	14	8	4		8	34	374	
	기계융합시스템공학부																					
	미래형자동차공학전공	40	19	5	24	7			1	8				32	1					1	33	
	기계에너지공학전공★	38	18	4	22	7				7				29	1				12	13	42	
	기계공학전공	35	15	4	19	7				7				26	1					1	27	
	건축해양건설융합공학부	80	35	9	44	15			1	16				60	2		2			4	64	
	공간디자인융합기술학과	22	11	2	13	5				5				18	1	1				2	20	
해양 과학 대학	융합기술창업학과	35	3	6	9	18				18				27							27	
	소프트웨어융합공학과	35	18	4	22	4				4				26	1		1			2	28	
	계	285	119	34	153	63			2	65				218	7	1	3		12	23	241	
	해양경찰학과	26	4	3	7	13			1	14				21	1	1	1			3	24	
	해양생명융공학과학부																					
	해양생명과학전공	27	11	3	14	6				6				20	1	1		1		3	23	
	해양생물공학전공	46	18	6	24	9		1		10				34	2	1	1			4	38	
	수산생명의학전공	31	12	4	16	7			1	8				24	1	1				2	26	
	식품생명과학부																					
	식품영양학전공★	33	13	4	17	7			1	8				25	1	1				2	27	
해양 과학 대학	식품생명공학전공	30	12	4	16	6			1	7				23	1	1				2	25	
	해양산업융합과학기술학부	57	26	8	34	12			2	14				48	2	1	1			4	52	
	해양생산시스템전공																					
	마린엔지니어링전공																					
	계	250	96	32	128	60		1	6	67				195	9	7	3	1		20	215	
	총계	1,739	650	197	847	355	4	8	19	386	48	30	13	91	1,324	52	22	21	3	32	130	1,454

★ 산학융합공과대학은 다양한 공학 분야의 학문을 4차산업혁명의 산업수요에 맞춰 창의융합·실무형 인재 양성을 위하여 교육 과정을 개편하여 신설한 단과대학입니다.

※ “★” 표시는 2021학년도 교칙과정 설치학과(전공)임(교칙과정 설치 모집단위는 교육부의 운영승인에 따라 변동될 수 있음)

※ 음악과의 경우 전공별[실기위주 30명(피아노 11명, 성악 7명, 관·현악 10명, 작곡 2명)]로 모집

※ 수시모집에서 지원미달 또는 미충원 등으로 결원이 발생할 경우 정시모집으로 이월하여 충원

※ 모집요강의 내용(모집인원, 모집단위 등 포함)은 추후 변경될 수 있으니, 원서접수 시 본교 홈페이지에서 변경 여부를 반드시 확인한 후 지원 바람

II. 입학전형 일정

원 서 접 수		세 부 사 항
구 분	기 간	
원서접수	2020. 9. 23.(수) 09:00 ~ 9. 28.(월) 20:00	* 본교 홈페이지 및 원서접수 대행 사이트 * 온라인 접수처(www.uwayapply.com 또는 www.jinhakapply.com)
첨부서류 제 출	2020. 9. 23.(수) 09:00 ~ 10. 5.(월) 18:00	* 국립 군산대학교(우편 제출 가능) (우)54150 전북 군산시 대학로 558 군산대학교 입학관리과 * 학생부 사본 제출 대상자: 2012년 2월 이전 졸업자, 학생부 온라인제공 비동의자, 학생부 온라인제공 시스템 미설치 고교출신자 ※ 학생부 온라인 제공에 동의한 자는 학생부 사본을 제출하지 않음
학생부 종합 전형	1단계 합격자 발표	2020. 12. 3.(목) 18:00 이전
	면접고사	2020. 12. 12.(토) (오전반 08:30 / 오후반 13:30)
선취업 후진학 전형	1단계 합격자 발표	2020. 10. 23.(금) 18:00 이전
	면접고사	2020. 10. 31.(토) 09:00~18:00
실기고사	2020. 10. 30.(금)	* 국립 군산대학교 홈페이지에 실기고사 시간 및 장소 탑재 <사전 안내 및 공지: 2020. 10. 6.(화) 예정> - 미술학과·산업디자인학과: 예술대학 고사장 - 음악과: 음악관
최초합격자 발표	2020. 12. 27.(일) 18:00 이전	* 국립 군산대학교 홈페이지(http://www.kunsan.ac.kr)에 공고하며, 개인별 합격자 통지는 하지 않음
문서등록기간	2020. 12. 28.(월) 09:00 ~ 12. 30.(수) 18:00	* 본교 소정양식(온라인) 제출 - 방법: 군산대학교 홈페이지(http://www.kunsan.ac.kr) 작성 제출 ※ 문서등록 후 결과 확인
1차 충원합격자 발표	2020. 12. 31.(목) 16:00 예정	* 국립 군산대학교 홈페이지(http://www.kunsan.ac.kr)에 공고하며, 개인별 합격자 통지는 하지 않음
1차 충원합격자 문서등록기간	2021. 1. 1.(금) 12:00까지	* 본교 소정양식(온라인) 제출 - 방법: 군산대학교 홈페이지(http://www.kunsan.ac.kr) ※ 문서등록 후 결과 확인
2차 이후 충원합격자 발표	2021. 1. 1.(금) 20:00 예정 ~ 1. 4.(월) 21:00까지	* 국립 군산대학교 홈페이지(http://www.kunsan.ac.kr)에 공고하며, 개인별 합격자 통지는 하지 않음
2차 이후 충원합격자 문서등록기간	2021. 1. 1.(금) 20:00 예정 ~ 1. 5.(화) 18:00까지	* 본교 소정양식(온라인) 제출 - 방법: 군산대학교 홈페이지(http://www.kunsan.ac.kr) ※ 문서등록 후 결과 확인
최종 등록금 납부	2021. 2. 8.(월) 09:00 ~ 2. 10.(수) 16:00	* 납부처: 본교 지정 은행 및 계좌

※ 상기 전형일정은 추후 변경될 수 있으니, 원서접수 시 홈페이지(www.kunsan.ac.kr) 등을 반드시 확인하시기 바랍니다

III. 전형유형별 지원자격 및 제출서류 [수시모집 전 모집단위: 수능최저학력기준 없음]

1

학생부교과전형 - 정원 내

1. 일반전형

가. 지원자격

- 고등학교 졸업(예정)자 또는 법령에 의하여 고등학교 졸업자와 동등 이상의 학력이 있다고 인정된 자
※ 검정고시 및 외국소재 고등학교 출신자 지원 가능

나. 제출서류

- 국내 고등학교 졸업(예정)자: 학교생활기록부 사본 1부 【학생부 온라인제공 비동의자 및 2012년 2월 이전 졸업자에 한함】
※ 2021년 2월 졸업예정자는 교과 성적 및 출결상황이 3학년 1학기까지 기재되어야 함
- 검정고시 출신자: 합격 · 성적증명서 1부
【검정고시 대입전형자료 온라인 제공 비동의자 또는 검정고시 2014년 2회차 이전 합격자와 2020년 2회차 합격자에 한함】
- 외국소재 고등학교 졸업(예정)자
 - 졸업(예정) 증명서 1부
 - 성적증명서 1부
- ※ 지원자격 증명서류는 2020. 9. 21.(월) 이후 발급한 서류만 인정
- ※ 한국어로 기재되지 않은 서류는 반드시 원본과 함께 공증받은 한글 번역서를 첨부하여 제출

다. 전형요소 반영비율: 학생부 100%

2. 지역고교출신자 전형

가. 지원자격

- 호남권(광주광역시, 전라남도, 전라북도) 내에 소재하는 고등학교에 입학하여 고등학교 전 교육과정을 이수하고 졸업(예정)한 자
※ 검정고시 및 외국소재 고등학교 출신자 지원 불가

나. 제출서류

- 학교생활기록부 사본 1부 【학생부 온라인제공 비동의자 및 2012년 2월 이전 졸업자에 한함】
※ 2021년 2월 졸업예정자는 교과 성적 및 출결상황이 3학년 1학기까지 기재되어야 함

다. 전형요소 반영비율: 학생부 100%

1. 새만금인재 전형

가. 지원자격

국내 고등학교 학교생활기록부 제출이 가능한 자로서 고등학교 졸업(예정)자 또는 법령에 의하여 고등학교 졸업자와 동등 이상의 학력이 있다고 인정된 자

※ 단, 검정고시 합격자, 외국의 고등학교 과정 이수자 등 학교생활기록부 제출이 불가능한 자는 지원 불가

나. 제출서류

- 학교생활기록부 사본 1부 【학생부 온라인제공 비동의자 및 2012년 2월 이전 졸업자에 한함】

※ 2021년 2월 졸업예정자는 교과 성적 및 출결상황이 3학년 1학기까지 기재되어야 함

- 자기소개서 1부(온라인 입력)

다. 전형요소 반영비율

구 분	1단계	2단계
반영요소(비율)	서류(100%)	1단계 성적(70%) + 면접(30%)

2. 다문화가정자녀 전형

가. 지원자격

국내 고등학교 학교생활기록부 제출이 가능하며, 다문화가족지원법 제2조에 해당하는 가정의 자녀로서 국내 고등학교 졸업(예정)자 또는 법령에 의하여 고등학교 졸업자와 동등 이상의 학력이 있다고 인정되는 자

※ 검정고시 출신자 지원 가능

나. 제출서류

- 학교생활기록부 사본 1부 【학생부 온라인제공 비동의자 및 2012년 2월 이전 졸업자에 한함】

※ 2021년 2월 졸업예정자는 교과 성적 및 출결상황이 3학년 1학기까지 기재되어야 함

- 자기소개서 1부(온라인 입력)

- 지원자 본인 명의의 가족관계증명서 1부

- 부모의 혼인관계증명서 1부

- 부 또는 모 명의의 외국인 등록사실증명서 1부

- 부 또는 모 명의의 기본증명서 【결혼이민자 및 귀화 허가를 받은 자】

- 검정고시 출신자

• 합격·성적증명서 각 1부

【검정고시 대입전형자료 온라인 제공 비동의자 또는 검정고시 2014년 2회차 이전 합격자와 2020년 2회차 합격자에 한함】

• 자기소개서 기재사항 활동 목록표 1부

• 자기소개서 기재사항 증빙자료(단면기준 20페이지 이내)

다. 전형요소 반영비율

구 분	1단계	2단계
반영요소(비율)	서류(100%)	1단계 성적(70%) + 면접(30%)

3. 국가보훈대상자 전형

가. 지원자격

국내 고등학교 학교생활기록부 제출이 가능하며, 고등학교 졸업(예정)자 또는 법령에 의하여 국내 고등학교 졸업자와 동등 이상의 학력이 있다고 인정된 자로서 교육자원을 받는 대상자(국가보훈처의 대학입학 특별전형 대상자)

- 독립유공자의 자녀 및 (외)손자녀
- 국가유공자 및 그 자녀 (참전유공자 제외)
- 6.18 자유상이자 및 그 자녀
- 지원 순직·공상 군경(공무원) 및 그 자녀
- 고엽제후유의증환자(수당지급대상자) 및 그 자녀
- 5.18민주유공자 및 그 자녀
- 특수임무유공자 및 그 자녀
- 보훈보상대상자 및 그 자녀

나. 제출서류

- 학교생활기록부 사본 1부 【학생부 온라인제공 비동의자 및 2012년 2월 이전 졸업자에 한함】

※ 2021년 2월 졸업예정자는 교과 성적 및 출결상황이 3학년 1학기까지 기재되어야 함

- 자기소개서 1부(온라인 입력)

- 대학입학특별전형대상자증명서(지방보훈청장 및 보훈지청장 발행) 1부

- 지원자 본인명의로 가족관계증명서 1부

다. 전형요소 반영비율

구 분	1단계	2단계
반영요소(비율)	서류(100%)	1단계 성적(70%) + 면접(30%)

4. 고른기회 전형

가. 지원자격

1) 농어촌학생

- 국내 고등학교 학교생활기록부 제출이 가능한 자이면서 농·어촌(읍·면)에 소재하는 중·고등학교에서 전 교육 과정을 이수하고 졸업(예정)하고, 중·고등학교 재학기간[중학교 1학년(입학일)부터 고등학교 졸업까지]동안 학생과 부모 모두가 농·어촌(읍·면) 지역에 함께 거주하였으며, 출신고교장의 확인을 받은 사람

※ 사망, 이혼 및 기타 사유에 해당하는 경우 부모의 적용기준

• 부모 중 일방이 사망(실종)된 경우: 생존하는 부 또는 모를 기준으로 함

• 부모가 모두 사망(실종)했거나, 이혼한 경우: 학생 본인의 거주조건을 기준으로 함

• 입양한 양자의 경우: 법률상 입양일 이후부터는 친권이 있는 양부모를 기준으로 하되, 친권과 양육권이 결합될 때에는 양육권을 우선함 (단, 양육권자와 지원자의 주소지가 같은 경우에 한함)

※ 중·고등학교 재학 기간 중 행정구역 개편 등으로 읍·면지역이 동으로 변경 또는 도서·벽지 지역이 해제된 경우에는 중·고등학교 재학 기간 동안 해당 지역을 읍·면 또는 도서·벽지 지역으로 인정

2) 만학도

- 국내 고등학교 생활기록부 제출이 가능한 자로서 2021.3.1.기준으로 만30세 이상인 자

나. 제출서류

- 학교생활기록부 사본 1부 【학생부 온라인제공 비동의자 및 2012년 2월 이전 졸업자에 한함】
※ 2021년 2월 졸업예정자는 교과 성적 및 출결상황이 3학년 1학기까지 기재되어야 함
- 자기소개서 1부(온라인 입력)
- 농어촌학생 해당자
 - 농어촌학생 특별전형 확인서 1부
 - 가족관계증명서 1부
 - 부·모·본인 주민등록 초본(주소 변동분 포함) 각 1부
 - 부모사망 및 행방불명, 이혼한 부모의 경우
(2008.1.1. 이전 해당자: 제적등본, 2008.1.1. 이후 해당자: 기본증명서)
 - 이혼·재혼: 혼인관계증명서 및 주민등록등본
 - 입양/친양자입양: (친)입양관계증명서
- 만학도 해당자: 주민등록초본 1부

다. 전형요소 반영비율

구 분	1단계	2단계
반영요소(비율)	서류(100%)	1단계 성적(70%) + 면접(30%)

3 실기/실적 위주 - 정원 내

1. 일반전형(미술·음악 계열)

가. 지원자격

고등학교 졸업(예정)자 또는 법령에 의하여 고등학교 졸업자와 동등 이상의 학력이 있다고 인정된 자
※ 검정고시 및 외국소재 고등학교 출신자 지원 가능

나. 제출서류

- 고등학교 졸업(예정)자: 학교생활기록부 사본 1부 【학생부 온라인제공 비동의자 및 2012년 2월 이전 졸업자에 한함】
※ 2021년 2월 졸업예정자는 교과 성적 및 출결상황이 3학년 1학기까지 기재되어야 함
- 검정고시 출신자: 합격·성적증명서 1부
【검정고시 대입전형자료 온라인 제공 비동의자 또는 검정고시 2014년 2회차 이전 합격자와 2020년 2회차 합격자에 한함】
- 외국소재 고등학교 졸업(예정)자
 - 졸업(예정) 증명서 1부
 - 성적증명서 1부
※ 지원자격 증명서류는 2020. 9. 21.(월) 이후 발급한 서류만 인정
 - ※ 한국어로 기재되지 않은 서류는 반드시 원본과 함께 공증받은 한글 번역서를 첨부하여 제출

다. 전형요소 반영비율

구 분	미술학과, 산업디자인학과	음악과
반영요소(비율)	학생부(40%) + 실기(60%)	학생부(30%) + 실기(70%)

라. 실기고사

1) 대상: 미술학과, 산업디자인학과, 음악과 지원자

2) 일시

가) 예비소집: 2020. 10. 30.(금)

나) 실기고사: 2020. 10. 30.(금)

3) 실기고사장: 군산대학교 지정장소

실기고사 대상 모집단위 수험생은 군산대학교 입학안내 홈페이지에 게시되는 실기고사 장소 및 수험생 유의사항을 반드시 확인하기 바라며, 확인하지 못하여 발생하는 불이익은 수험생이 감수하여야 함

※ 실기고사 시간 및 장소 홈페이지 게시 예정일자: 2020. 10. 6. (화)

4) 실기고사 실기과목 및 배점

가) 미술학과 실기과목: 연필정물소묘

실기과목	총점(점)	고사시간	준 비 물
연필정물소묘 소화기, 주전자(대), 우유팩(대), 커피잔, 음료수캔 중 1종 당일 지정(3절)	최고: 600 최저: 0	3시간	연필, 지우개, 칼, 집게(압정), 이젤꽂이 등 소묘도구 일체

나) 산업디자인학과 실기과목: 사고의 전환, 기초 디자인 중 택 1

실기과목	총점(점)	고사시간	준 비 물
사고의 전환 고사 당일 지정(3절)	최고: 600 최저: 0	4시간	붓, 팔레트, 연필, 지우개, 칼, 물통, 포스터/아크릴/수채물감, 콘테, 파스텔, 색연필 등 재료에 대한 도구일체
기초 디자인 고사 당일 지정(3절)			

■ 실기고사 평가기준 및 방법

내용 \ 등급	A	B	C	D	E
점 수	100~90점	89~80점	79~70점	69~50점	49~0점
등급별 비율	10%	10%	20%	30%	30%

※ 산업디자인학과 등급비율 배정은 ‘사고의 전환’, ‘기초 디자인’ 구분 없이 전체 응시자를 대상으로 함

■ 심사기준 및 비율

내용	등급	형태감 및 동세	명암 및 질감, 양감	아이디어발상	색채 및 표현의 조화	완성도	합계
연필정물소묘		40%	30%	-	-	30%	100%
사고의 전환							
기초 디자인	-	-	-	30%	40%	30%	100%

다) 음악과(피아노, 성악, 관·현악, 작곡 중 택 1)

실기과목	실기고사 유형 및 과제	배점(점)	총점(점)	고사시간
피아노	1. 피아노 소나타 중 빠른 악장 1악장 반복 없이 연주	350	최고: 700 최저: 0	1인당 20분 이내
	2. F.Chopin, F. Liszt 연습곡 중 1곡 선택	350		
성악	1. 독일가곡 (자유곡) 1곡 선택	350	최고: 700 최저: 0	1인당 20분 이내
	2. 이태리가곡, 아리아, 오라토리오 아리아 중 1곡 선택 (아리아, 오라토리오 아리아일 경우 원어·원조를 원칙으로 함) ※ 지원자는 반주자와 동반해야 함	350		
관·현악	■ 자유곡 1곡 선택 • 지원자의 연주곡이 바로크소나타인 경우, 느린 악장과 빠른 악장을 연주 • 타악기 지원자는 팀파니, 스네어드럼, 마림바 3가지 악기를 연주 ※ 지원자는 반주자와 동반해야 함	700	최고: 700 최저: 0	1인당20분 이내
작곡	1. 전통화성 전반에 걸친 화성풀이	200	최고: 700 최저: 0	1시간30분
	2. 작곡실기(주어진 주제에 의한 3부분 형식의 피아노곡 작곡)	300		2시간30분
	3. 피아노 실기: 자유곡 1곡 선택(소나타 빠른 악장, 암보)	200		1인당 10분 이내

※ 음악과 실기고사 유의사항

- 모든 곡은 암보로 연주하여야 함
- 관·현악전공 지원자(타악기 지원자 제외)는 해당 악기를 지참하여야 함
- 성악 및 관·현악전공 지원자는 반드시 반주자를 동반하여야 함
- 전공별로 모집함(피아노 11명, 성악 7명, 관·현악 10명, 작곡 2명)
- 전공분리 모집에 따른 특정 전공 미충원 인원 발생 시 충원방법

- ① 특정전공에서 지원미달 등으로 결원이 발생할 경우 타 전공의 후보자 성적순으로 충원함
- ② 충원이 필요할 시 전공에 상관없이 추가모집한 후 성적순으로 나열하여 고득점자 순위로 충원함

5) 수험생 유의사항

- 가) 모든 수험생은 신분증(주민등록증, 운전면허증, 여권 중 1가지)과 수험표를 지참하여야 함
- 나) 수험생은 지원대학 지정장소에 지정된 시간까지 반드시 입실하여야 하며, 지정된 시간까지 고사장에 입실하지 못하여 발생하는 불이익은 수험생이 감수하여야 함
- 다) 실기고사 미응시자는 불합격 처리하며, 일부 과목(종목)에 결시한 경우 결시 과목(종목)만 “0” 점 처리
- 라) 실기고사장에서 진행위원의 지시에 불응할 경우 합격사정대상에서 제외할 수 있음

2. 특기자전형(체육학과)

가. 지원자격

- 국내 고등학교 졸업(예정)자 또는 법령에 의하여 국내 고등학교 졸업자와 동등 이상의 학력이 있다고 인정된 자로서 학교생활기록부 제출이 가능하며 지원하는 종목의 경기실적증명서 제출이 가능한 자
 - ※ 검정고시 및 외국소재 고등학교 출신자 지원 불가
- 종목별 모집인원(총 13명): 조정(3명), 탁구(2명), 육상(2명), 카누(2명), 배드민턴(2명), 정구(2명)
 - ※ 입상분야와 모집단위의 관련여부 및 특기자 관련 사항은 입학전형특기자심사위원회에서 심의 결정함

나. 제출서류

- 특기자 특별전형 자격심사 신청서(본교 양식) 1부
- 경기실적증명서(대학체육회 발행) 1부
- 국내 고등학교 졸업(예정)자: 학교생활기록부 사본 1부 【학생부 온라인제공 비동의자 및 2012년 2월 이전 졸업자에 한함】
 - ※ 2021년 2월 졸업예정자는 교과 성적 및 출결상황이 3학년 1학기까지 기재되어야 함

다. 전형요소 반영비율: 학생부 30% + 서류(경기실적) 70%

4

학생부교과전형 - 정원 외

1. 농어촌학생 전형

가. 지원자격

- 농·어촌(읍, 면)에 소재하는 중·고등학교에서 전 교육과정을 이수하고 졸업(예정)한 자로서 중·고등학교 재학 기간[중학교 1학년(입학일)부터 고등학교 졸업까지]동안 학생과 부모 모두가 주민등록상 읍·면지역에 함께 거주한 자로 출신교교장의 확인을 받은 사람
 - ※ 검정고시 및 외국소재 고등학교 출신자 지원 불가
 - ※ 사망, 이혼 및 기타 사유에 해당하는 경우 부모의 적용기준
- 부모 중 일방이 사망(실종)된 경우: 생존하는 부 또는 모를 기준으로 함
- 부모가 모두 사망(실종)했거나, 이혼한 경우: 학생 본인의 거주조건을 기준으로 함
- 입양한 양자의 경우: 법률상 입양일 이후부터는 친권이 있는 양부모를 기준으로 하되, 친권과 양육권이 경합될 때에는 양육권을 우선함 (단, 양육권자와 지원자의 주소지가 같은 경우에 한함)
 - ※ 중·고등학교 재학 기간 중 행정구역 개편 등으로 읍·면지역이 동으로 변경 또는 도서·벽지 지역이 해제된 경우에는 중·고등학교 재학기간 동안 해당 지역을 읍·면 또는 도서·벽지 지역으로 인정

나. 제출서류

- 농어촌학생 특별전형 확인서 1부(우리대학 소정양식)
- 가족관계증명서 1부
- 부·모·본인 주민등록 초본(주소 변동분 포함) 각 1부
- 국내 고등학교 졸업(예정)자: 학교생활기록부 사본 1부 【학생부 온라인제공 비동의자 및 2012년 2월 이전 졸업자에 한함】
 - ※ 2021년 2월 졸업예정자는 교과 성적 및 출결상황이 3학년 1학기까지 기재되어야 함

다. 전형요소 반영비율: 학생부 100%

2. 특성화고교출신자 전형

가. 지원자격

- 우리대학 모집단위별로 인정하는 특성화고의 동일계열 모집단위 졸업(예정)자(단, 마이스터고 졸업(예정)자 제외) 또는 특성화고에서 이수한 교과목이 지원 모집단위와 관련된 전문교과를 30단위 이상 이수한 경우 지원 가능 (모집단위별 동일·유사학과 범위: 붙임자료 50p 참고)
- ※ 검정고시 및 외국소재 고등학교 출신자 지원 불가
- ※ 지원자격 관련학과는 출신고교 학교생활기록부에 표기된 계열(학과) 및 이수교과목으로 판단
- ※ 종합고등학교의 경우 해당계열(관련학과) 출신자에 한함

나. 제출서류

- 특성화고 출신자 전형 동일계열 확인서 1부(우리대학 소정양식)
- 국내 고등학교 졸업(예정)자: 학교생활기록부 사본 1부 【학생부 온라인제공 비동의자 및 2012년 2월 이전 졸업자에 한함】
- ※ 2021년 2월 졸업예정자는 교과 성적 및 출결상황이 3학년 1학기까지 기재되어야 함

다. 전형요소 반영비율: 학생부 100%

3. 기회균형선발 전형

가. 지원자격

- 고등학교 졸업(예정)자 또는 법령에 의하여 고등학교 졸업자와 동등 이상의 학력이 있다고 인정된 자로 아래의 각호의 하나에 해당되는 자 및 그의 자녀
- ① 국민기초생활보장법 제2조 제1호, 제2호에 따른 수급(권)자
- ② 국민기초생활보장법 제2조 제10호에 따른 차상위계층
- ③ 한부모가족지원법 제5조 및 제5조의2에 따른 지원 대상자
- ※ 검정고시 및 외국소재 고등학교 출신자 지원 가능

나. 제출서류

- 기회균형 선발전형 자기 확인서 1부(우리대학 소정양식)
- 국내 고등학교 졸업(예정)자: 학교생활기록부 사본 1부 【학생부 온라인제공 비동의자 및 2012년 2월 이전 졸업자에 한함】
- ※ 2020년 2월 졸업예정자는 교과 성적 및 출결상황이 3학년 1학기까지 기재되어야 함
- 검정고시 출신자: 합격·성적증명서 1부
- 【검정고시 대입전형자료 온라인 제공 비동의자 또는 검정고시 2014년 2회차 이전 합격자와 2020년 2회차 합격자에 한함】
- 외국소재 고등학교 졸업(예정)자
- 졸업(예정) 증명서 1부
- 성적증명서 1부
- ※ 지원자격 증빙서류는 2020. 9. 21.(월) 이후 발급한 서류만 인정
- ※ 한국어로 기재되지 않은 서류는 반드시 원본과 함께 공증받은 한글 번역서를 첨부하여 제출

유형		지원자격 및 제출서류	발급기관
기초생활수급(권)자		■ 본인 명의 수급자 증명서 1부	시·군·구청 또는 읍·면·동 주민센터
본인부담경감대상자	차상위 복지급여 수급자	■ 본인부담 경감 대상자 증명서 1부	시·군·구청 또는 읍·면·동 주민센터
한부모가정 대상자		■ 한부모가족증명서 1부	시·군·구청 또는 읍·면·동 주민센터
장애수당 및 장애인연금 부가급여 대상자		■ 장애인연금(경증)장애수당· 장애아동 수당 수급자 확인서 1부	시·군·구청 또는 읍·면·동 주민센터
자활근로대상자		■ 자활근로자확인서 1부	시·군·구청 또는 읍·면·동 주민센터
차상위계층 확인서 발급대상자		■ 차상위계층 확인서 1부	국민건강보험공단

※ 지원자 기준으로 발급되지 않은 경우 가족관계증명서와 주민등록등본 추가 제출

다. 전형요소 반영비율: 학생부 100%

4. 특수교육대상자 전형

가. 지원자격

- 고등학교 졸업(예정)자 또는 법령에 의하여 고등학교 졸업자와 동등 이상의 학력이 있다고 인정된 자로서 다음 각 호의 1에 해당하는 자
- ① 장애인복지법 제32조에 의하여 지체장애인 및 뇌병변 장애인으로 장애인 등록을 마친 사람 중 우리 대학교 수학에 지장이 없는 자
- ② 국가유공자(본인에 한함) 등 예우 및 지원에 관한 법률 제4조 규정에 의한 상이등급자
- ※ 검정고시 및 외국소재 고등학교 출신자 지원 가능

나. 제출서류

- 장애인복지카드 또는 상이등급이 기재된 국가유공자증명서 원본 및 사본 각 1부(원본은 대조 후 반환)
- 국내 고등학교 졸업(예정)자: 학교생활기록부 사본 1부 【학생부 온라인제공 비동의자 및 2012년 2월 이전 졸업자에 한함】
- ※ 2021년 2월 졸업예정자는 교과 성적 및 출결상황이 3학년 1학기까지 기재되어야 함
- 검정고시 출신자: 합격·성적증명서 1부
- 【검정고시 대입전형자료 온라인 제공 비동의자 또는 검정고시 2014년 2회차 이전 합격자와 2020년 2회차 합격자에 한함】
- 외국소재 고등학교 졸업(예정)자
- 졸업(예정) 증명서 1부
- 성적증명서 1부
- ※ 지원자격 증빙서류는 2020. 9. 21.(월) 이후 발급한 서류만 인정
- ※ 한국어로 기재되지 않은 서류는 반드시 원본과 함께 공증받은 한글 번역서를 첨부하여 제출

다. 전형요소 반영비율: 학생부 100%

1. 선취업후진학 전형

가. 지원자격

- 국내 고등학교 학교생활기록부 제출이 가능한 자로서 다음의 어느 하나에 해당하는 자이면서 산업체 근무경력이 3년(군 의무복무 경력포함) 이상인 재직자(『고등교육법 시행령』 제29조 제2항 제14호 ‘다’ 목)
 - ① 「초·중등교육법 시행령」 제76조의2제1호에 따른 일반 고등학교에 재학하는 동안 시·도 교육감이 「직업교육훈련 촉진법」에 따른 직업교육훈련기관 중 직업교육훈련위탁기관으로 선정한 기관에서 1년 이상의 직업교육훈련과정을 이수하고 해당 일반 고등학교를 졸업한 사람
 - ② 「초·중등교육법 시행령」 제90조제1항제10호에 따른 산업수요 맞춤형 고등학교를 졸업한 사람
 - ③ 특성화고등학교 등을 졸업한 사람
 - ④ 「평생교육법」 제31조제2항에 따른 학력인정 평생교육시설 중 특성화고등학교 등에서 제공하는 것과 같은 교육과정을 운영하는 평생교육시설에서 해당 교육과정을 이수한 사람
- 산업체 범위
 - 국가·지방자치단체 및 공공단체
 - 근로기준법 제11조에 의거 상시근로자 5인(사업주 포함) 이상 산업체
 - 4대보험 중 1개 이상 가입 사업체(창업·자영업자 포함)
- 재직기간 산정
 - 입학일(2021.3.1.) 기준 총 재직기간이 3년 이상이어야 하며, 입학일 현재 재직 중이어야 함
 - 2개 이상 산업체에서 재직할 경우 재직기간을 합산하되, 중복기간은 인정하지 않음
 - 재직기간은 고교졸업 후 산업체에 재직할 이후부터 근무한 경력만을 산정하며(고교 재학 기간 내 근무경력 불인정), 휴직기간은 제외함
 - ※ 4대 보험 가입 대상사업체가 아닌 산업체 종사자(농업, 수산업 등)는 국가·지방자치단체가 발급하는 공적증명서(농지원부 등) 확인을 통해 인정할 수 있음
 - ※ 4대 보험 미가입 영세창업·자영업자는 사업자등록증과 납세증명서로 인정
 - ※ 원서접수일 현재 휴직(휴업)자는 지원할 수 없음
 - ※ 재직기간 산출기준: 산업체 재직경력 합산은 산업체 범위에서 정한 산업체 경력을 대상으로 연·월·일까지 계산하되, 歷에 의한 방법에 의하여 계산함(민법 제160조 참조)
 - ※ 재직기간 산출 기준일: 입학일(2021.3.1.)

나. 제출서류

- 고등학교(특성화고, 마이스터고) 졸업증명서 1부
- 국내 고등학교 졸업(예정)자: 학교생활기록부 사본 1부 【학생부 온라인제공 비동의자 및 2012년 2월 이전 졸업자에 한함】
- 재직증명서, 경력증명서 각 1부
- 4대보험 가입 산업체 재직 중인 경우: 아래 증명서 1부(해당자에 한함)
 - 건강보험자격득실확인서, 국민연금가입증명서(가입자용), 고용보험자격이력내역서
- 4대보험 가입 대상이 아닌 산업체 종사자인 경우: 공적증명서 1부(농지원부, 영농사실확인원 등)
- 4대보험 미가입 영세창업 및 자영업 종사자인 경우: 사업자등록증 사본 1부, 납세증명서 사본 1부
 - ※ 특별전형 지원자격과 관련하여 자격 유·무 판단이 불명확한 경우 군산대학교 특별전형자격심사위원회에서 심의·결정함

다. 전형요소 반영비율

구 분	1단계	2단계
반영요소(비율)	서류(100%)	면접(100%)

IV. 전형요소별 반영비율 및 반영방법

1

전형요소별 반영비율

전형유형		전 형 요 소						기타 내용
		학생부	면접 고사	실기 고사	서류	기타	계	
○ 학생부교과(일반전형) ○ 학생부교과(지역고교출신자)		100% (100%)					100%	
○ 학생부종합(새만금인재) ○ 학생부종합(다문화가정자녀) ○ 학생부종합(국가보훈대상자) ○ 학생부종합(고른기회*) *농어촌학생, 만학도	1단계				100% (100%)		100%	
	2단계		30% (30%)			70% (70%)	100%	1단계 성적
실기/실적 위주	○ 일반전형(미술)	40% (5.7%)		60% (94.3%)			100%	
	○ 일반전형(음악)	30% (3.7%)		70% (96.3%)			100%	
	○ 특기자전형(체육)	30% (8.3%)				70% (91.7%)	100%	경기실적
학생부교과 (특별전형)	○ 학생부교과(농어촌학생) ○ 학생부교과(특성화고교출신자) ○ 학생부교과(기회균형선발) ○ 학생부교과(특수교육대상자)	100% (100%)					100%	
	○ 학생부종합 (선취업후진학)	1단계			100% (100%)		100%	
		2단계		100% (100%)			100%	

※ 수능최저학력 기준없음, ()은 실질반영비율임

2

각 전형요소별 반영비율 및 반영방법

가. 학교생활기록부 성적 산출 방법

1) 학년별 반영비율

모집계열	학년별 반영비율(100%)			학생부 요소별 반영비율(100%)	
	1학년	2학년	3학년	교과 성적	출결상황
전 계열	30%	40%	30%	90%	10%

※ 반영학기: 고교 1학년 1학기부터 3학년 1학기까지 반영 (단, 졸업자는 3학년 2학기까지 반영)

2) 모집계열별 반영교과

모집계열	반영교과(총 3개 교과)			요소별 점수산출	
	①교과	②교과	③교과	교과	비교과
인문·사회계열(인문대, 사회대)	국어	영어	사회 또는 과학	석차등급 (1-9등급)	실질출결 사항반영
예·체능계열(예술대, 체육학과)					
자연·공학계열 (자연대, 공대, 해양대, 산용대) ※ 단, 체육학과 제외	수학	영어	사회 또는 과학		

※ ③교과의 반영은 사회, 과학 교과 중 우수교과를 반영함

3) 반영교과 및 과목

모집계열	반영교과	비고
인문·사회계열	국어, 외국어(영어), 사회(역사/도덕 포함), 과학교과에서 이수한 전 과목	사회(역사/도덕 포함), 과학 중 우수교과 반영 ※ 사회(역사/도덕 포함), 과학교과 중 한 개 교과만 이수한 경우 이수한 교과를 반영
예·체능계열		
자연·공학계열	수학, 외국어(영어), 과학, 사회(역사/도덕 포함)교과에서 이수한 전 과목	

4) 교과 성적 등급산출

① 우리 대학에서 정한 반영교과의 과목에서 지원자가 이수한 과목 전체를 합산하여 석차등급 산출
② 반영교과 성적등급 산출 = $\frac{\Sigma(\text{반영과목별 과목석차등급} \times \text{반영과목별 이수단위})}{\Sigma\text{이수단위 수}}$
※ 소수점 이하 셋째자리에서 반올림
③ 전체 반영교과 성적등급 산출 = $\frac{\Sigma(\text{반영과목의 성적등급})}{\text{반영교과 수}}$
※ 소수점 이하 셋째자리에서 반올림
④ 교과 성적 반영시 반영교과 이수단위 합계가 현저하게 부족한 경우 등 다른 지원자에 비해 형평성이 크게 결여 된다고 판단될 때에는 우리 대학에서 교과 성적 반영방법을 따로 정할 수 있음

5) 교과 및 비교과 성적산출 방법

해당전형	- 학생부교과(일반전형, 지역고교출신자, 농어촌학생, 특성화고교출신자, 기회균형선발, 특수교육대상자)
교과 (900점)	- 1학년: 270점-((교과 성적등급-1)×3) - 2학년: 360점-((교과 성적등급-1)×4) - 3학년: 270점-((교과 성적등급-1)×3)
비교과 (100점)	100점-((결석일수/30)×10) ※ 결석일수가 30일을 초과하는 경우는 30일로 계산하며, 소수점 이하 셋째자리에서 반올림 (무단 / 사고 결석에 한함)

해당전형	- 실기/실적 위주(일반전형·특기자전형) (음악, 체육)
교과 (270점)	- 1학년: 81점-((교과 성적등급-1)×0.9) - 2학년: 108점-((교과 성적등급-1)×1.2) - 3학년: 81점-((교과 성적등급-1)×0.9)
비교과 (30점)	30점-((결석일수/30)×3) ※ 결석일수가 30일을 초과하는 경우는 30일로 계산하며, 소수점 이하 셋째자리에서 반올림 (무단 / 사고 결석에 한함)

해당전형	- 실기/실적 위주(일반전형) (미술)
교과 (360점)	- 1학년: 108점-((교과 성적등급-1)×1.2) - 2학년: 144점-((교과 성적등급-1)×1.6) - 3학년: 108점-((교과 성적등급-1)×1.2)
비교과 (40점)	40점-((결석일수/30)×4) ※ 결석일수가 30일을 초과하는 경우는 30일로 계산하며, 소수점 이하 셋째자리에서 반올림 (무단 / 사고 결석에 한함)

6) 예외사항 처리기준

- 1. 과목석차가 없는 경우는 학기별 석차를 반영
 - 2. 학기별 석차가 없는 경우는 학년 석차를 반영. 학년 석차가 없는 경우 학급 석차를 반영
 - 3. 전 학년 반영과목이 없거나, 석차등급 산출이 불가능한 경우: 기본점수(9등급) 적용
 - 4. 과목석차백분율에 의해 해당 과목 석차등급 부여
 - 과목석차백분율: $[(\text{과목석차} + (\text{동석차 인원수} - 1) / 2) / \text{재적수}] \times 100$
 - 석차등급
- | 석차등급 | 1 | 2 | 3 | 4 | 5 | 6 | 7 | 8 | 9 |
|----------|-----|-------------|--------------|--------------|--------------|--------------|--------------|--------------|---------------|
| 과목석차 백분율 | 4이하 | 4초과
11이하 | 11초과
23이하 | 23초과
40이하 | 40초과
60이하 | 60초과
77이하 | 77초과
89이하 | 89초과
96이하 | 96초과
100이하 |

※ 기타 특이자의 경우는 따로 정하여 선발함

- 국내 고등학교 중 1~9등급 이외의 성적 체계(A+, A, A- 등)를 사용하는 학교 출신자

고교학생부 성적 → 반영과목별 과목석차등급	1등급	2등급	3등급	4등급	5등급	6등급	7등급	8등급	9등급
	A+	A, A-	B+	B, B-	C+	C, C-	D+	D, D-	E, F

- 5. 학년별 반영교과가 없는 경우는 기본등급(9등급)을 적용하여 반영함
- 6. 학교생활기록부가 없는 자의 성적 반영방법
 - 검정고시 출신자
 - 반영과목: 필수 6과목(국어, 사회, 한국사, 수학, 과학, 영어)
 - 과목별 단위수: 국어, 수학, 영어 각 3단위, 사회, 과학, 한국사 각 1단위

검정고시 출신자 (과목별 성적→등급)	2등급	3등급	4등급	5등급	6등급	7등급	8등급	9등급
	100점	100점미만 ~95점이상	95점미만 ~90점이상	90점미만 ~85점이상	85점미만 ~80점이상	80점미만 ~70점이상	70점미만 ~60점이상	60점미만

- 산출식: $1,000\text{점} - ((\text{성적 산출등급} - 1) \times 12)$
 - * 성적 산출등급 = $\frac{\sum(\text{반영과목별 환산등급} \times \text{반영과목별 단위수})}{\sum \text{단위 수}}$
- ※ 실기/실적 위주(일반전형·특기자전형) (음악, 체육): $[1,000\text{점} - ((\text{성적 산출등급} - 1) \times 12)] \times 30\%$
- ※ 실기/실적 위주(일반전형) (미술): $[1,000\text{점} - ((\text{성적 산출등급} - 1) \times 12)] \times 40\%$
- 국외고등학교 출신자

국외고등학교 출신자 (고교학생부 성적→등급)	1등급	2등급	3등급	4등급	5등급	6등급	7등급	8등급	9등급
	A+	A, A-	B+	B, B-	C+	C, C-	D+	D, D-	E, F

- 산출식: $1,000\text{점} - ((\text{성적 산출등급} - 1) \times 12)$
 - ※ 실기/실적 위주(일반전형·특기자전형) (음악, 체육): $[1,000\text{점} - ((\text{성적 산출등급} - 1) \times 12)] \times 30\%$
 - ※ 실기/실적 위주(일반전형) (미술): $[1,000\text{점} - ((\text{성적 산출등급} - 1) \times 12)] \times 40\%$

자기소개서 작성 시 유의 사항

- 1. 자기소개서는 지원자 본인이 작성하여야 하고, 사실에 입각하여 정직하게 지원자 자신의 능력이나 특성, 경험 등을 기술하여야 합니다.
- 2. 자기소개서에 기술된 사항에 대한 사실 확인을 요청할 경우 지원자는 적극 협조하여야 합니다.
- 3. 제출된 자기소개서는 표절, 대리 작성, 허위사실 기재, 기타 부정한 사실 등의 검증을 위해 유사도 검색을 실시하고, 해당 사실이 발견될 경우 불합격 처리되며 합격 이후라도 입학이 취소될 수 있습니다.
- 4. 자기소개서에 다음 사항을 기재할 경우 서류 평가에서 “0점”(또는 불합격) 처리됩니다.
 - 1) 공인어학성적

영어(TOEIC, TOEFL, TEPS), 중국어(HSK), 일본어(JPT, JLPT), 프랑스어(DELF, DALF),독일어(ZD, TESTDAF, DSH, DSD), 러시아어(TORFL), 스페인어(DELE), 상공회의소한자시험, 한자능력검정, 실용한자, 한자급수자격검정, YBM 상무한검, 한자급수인증시험, 한자자격검정

- 2) 수학·과학·외국어 교과에 대한 교외 수상실적

수학	한국수학올림피아드(KMO), 한국수학인증시험(KMC), 온라인 창의수학 경시대회, 도시대항 국제 수학토너먼트, 국제수학올림피아드(IMO)
과학	한국물리올림피아드(KPHO), 한국화학올림피아드(KCHO), 한국생물올림피아드(KBO), 한국천문올림피아드(KAO), 한국지구과학올림피아드(KESO), 한국뇌과학올림피아드, 전국정보과학올림피아드, 국제물리올림피아드, 국제지구과학올림피아드, 국제생물올림피아드, 국제천문올림피아드, 한국중등과학올림피아드
외국어	전국 초종교 외국어(영어, 중국어, 일본어, 프랑스어, 독일어, 러시아어, 스페인어) 경시대회, IET 국제영어대회, IEWC 국제영어글쓰기대회, 글로벌 리더십 영어 경연대회, SIFEC 전국영어말하기대회, 국제영어논술대회

- * 위에서 열거된 항목 외에도, 대회 명칭에 수학·과학(물리, 화학, 생물, 지구과학, 천문)·외국어(영어 등) 교과명이 명시된 학교 외 각종 대회(경시대회, 올림피아드 등) 수상실적을 작성했을 경우 “0점”(또는 불합격) 처리
- ** ‘교외 수상실적’이란 학교 외 기관이 개최한 대회 수상실적을 의미하며, 학교장의 참가 허락을 받은 교외 수상실적이라도 작성시 “0점”(또는 불합격) 처리
- 5. 학생부위주전형의 자기소개서는 공교육 내에서 이루어진 활동을 작성하는 취지이므로 학교생활기록부에 기재할 수 없는 주요 항목(논문(학회지) 등재나 도서 출간, 발명특허 관련 내용, 해외활동실적, 교외 인증시험 성적 등)은 작성할 수 없고, 어학연수 등 사교육 유발요인이 큰 교외활동의 경우에도 작성이 제한되므로 이를 준수하지 않았을 경우 평가에 불이익을 받을 수 있으니, 작성을 금지합니다.
- 6. 학생부위주전형의 자기소개서는 지원자 본인의 강점을 부각시키기 위해 작성하는 것으로 지원자 성명, 출신고교, 부모(친인척포함)의 실명을 포함한 사회적·경제적 지위(직종명, 직업명, 직장명, 직위명 등)를 암시하는 내용을 기재할 경우 평가에 불이익을 받을 수 있으니, 작성을 금지합니다.
- 7. 표준 공통원서접수서비스를 활용하는 경우, 자기소개서 작성 시 입력 허용 가능한 문자는 영문자, 숫자, 한글만 가능하며, 특수문자는 아래의 특수문자 및 기호만 입력이 가능합니다.
 - * 허용 문자 및 기호 : ~ ! @ # ^ () - _ + / { } [] : ‘ ’ , . ?
 - * 한컴 오피스 한글에 문자표 및 윈도우 한자키를 이용한 특수문자는 입력이 허용되지 않습니다.

나. 학생부종합전형 운영

- 1) 전형요소 및 반영비율
- 전형요소별 배점

모집단위	선발단계	선발비율	서류평가	면접	전형총점
전 모집단위	1단계	400%	700점(100%)	-	700점(100%)
	2단계	100%	700점(70%)	300점(30%)	1,000점(100%)

- 기본점수 및 실질반영점수

사정단계	서류평가(학교생활기록부, 자기소개서)			면접평가		
	최저점	최고점	실질반영점수	최저점	최고점	실질반영점수
1단계	140점	700점	700점	-	-	-
2단계	140점	700점	700점	60점	300점	300점

- 2) 평가내용 및 기준, 반영방법
- 서류평가

구 분	내 용																									
평가방향	■ 학교생활기록부(교과 성적 및 비교과 내용)를 바탕으로 지원자의 인성·전공적합성·잠재능력을 종합적으로 평가하여 지원 모집단위 인재상에 부합하는 우수인재 선발																									
평가기준	■ 평가영역별 평가내용																									
	<table><tr><th>평가영역</th><th>평가내용</th></tr><tr><td>인성</td><td>공동체 의식, 배려/나눔, 성실성, 소통능력, 리더십</td></tr><tr><td>전공적합성</td><td>학업의지, 학업능력, 전공 관심도, 진로계획, 전공 관련 활동</td></tr><tr><td>잠재능력</td><td>문제해결능력, 발전가능성</td></tr></table>	평가영역	평가내용	인성	공동체 의식, 배려/나눔, 성실성, 소통능력, 리더십	전공적합성	학업의지, 학업능력, 전공 관심도, 진로계획, 전공 관련 활동	잠재능력	문제해결능력, 발전가능성																	
	평가영역	평가내용																								
	인성	공동체 의식, 배려/나눔, 성실성, 소통능력, 리더십																								
	전공적합성	학업의지, 학업능력, 전공 관심도, 진로계획, 전공 관련 활동																								
잠재능력	문제해결능력, 발전가능성																									
■ 평가영역별 배점																										
<table><tr><th rowspan="2">선발단계</th><th colspan="2">인성</th><th colspan="2">전공적합성</th><th colspan="2">잠재능력</th><th colspan="2">계</th></tr><tr><th>최저</th><th>최고</th><th>최저</th><th>최고</th><th>최저</th><th>최고</th><th>최저</th><th>최고</th></tr><tr><td>서류평가</td><td>40점</td><td>200점</td><td>50점</td><td>250점</td><td>50점</td><td>250점</td><td>140점</td><td>700점</td></tr></table>	선발단계	인성		전공적합성		잠재능력		계		최저	최고	최저	최고	최저	최고	최저	최고	서류평가	40점	200점	50점	250점	50점	250점	140점	700점
선발단계		인성		전공적합성		잠재능력		계																		
	최저	최고	최저	최고	최저	최고	최저	최고																		
서류평가	40점	200점	50점	250점	50점	250점	140점	700점																		
평가방법	■ 지원자 1명에 대하여 3명의 입학사정관(전임사정관 1명, 위촉사정관 2명)이 지원자의 학교생활 기록부를 바탕으로 인성·전공적합성·잠재능력에 대하여 종합적으로 평가																									
평가척도	■ 평가요소별 평가척도 및 배점																									

구 분	내 용																																																																												
	<table><tr><th rowspan="2">평가영역</th><th colspan="9">배점</th></tr><tr><th colspan="2">A</th><th colspan="2">B</th><th colspan="2">C</th><th colspan="2">D</th><th>E</th></tr><tr><td rowspan="2">인성 (200점)</td><td>A+</td><td>A</td><td>B+</td><td>B</td><td>C+</td><td>C</td><td>D+</td><td>D</td><td>E</td></tr><tr><td>200점</td><td>180점</td><td>160점</td><td>140점</td><td>120점</td><td>100점</td><td>80점</td><td>60점</td><td>40점</td></tr><tr><td rowspan="2">전공적합성 (250점)</td><td>A+</td><td>A</td><td>B+</td><td>B</td><td>C+</td><td>C</td><td>D+</td><td>D</td><td>E</td></tr><tr><td>250점</td><td>225점</td><td>200점</td><td>175점</td><td>150점</td><td>125점</td><td>100점</td><td>75점</td><td>50점</td></tr><tr><td rowspan="2">잠재능력 (250점)</td><td>A+</td><td>A</td><td>B+</td><td>B</td><td>C+</td><td>C</td><td>D+</td><td>D</td><td>E</td></tr><tr><td>250점</td><td>225점</td><td>200점</td><td>175점</td><td>150점</td><td>125점</td><td>100점</td><td>75점</td><td>50점</td></tr></table> <p>※ 서류평가에서 평가영역 중 'E'등급 2개 이상을 받는 경우 과락으로 불합격 처리</p>	평가영역	배점									A		B		C		D		E	인성 (200점)	A+	A	B+	B	C+	C	D+	D	E	200점	180점	160점	140점	120점	100점	80점	60점	40점	전공적합성 (250점)	A+	A	B+	B	C+	C	D+	D	E	250점	225점	200점	175점	150점	125점	100점	75점	50점	잠재능력 (250점)	A+	A	B+	B	C+	C	D+	D	E	250점	225점	200점	175점	150점	125점	100점	75점	50점
평가영역	배점																																																																												
	A		B		C		D		E																																																																				
인성 (200점)	A+	A	B+	B	C+	C	D+	D	E																																																																				
	200점	180점	160점	140점	120점	100점	80점	60점	40점																																																																				
전공적합성 (250점)	A+	A	B+	B	C+	C	D+	D	E																																																																				
	250점	225점	200점	175점	150점	125점	100점	75점	50점																																																																				
잠재능력 (250점)	A+	A	B+	B	C+	C	D+	D	E																																																																				
	250점	225점	200점	175점	150점	125점	100점	75점	50점																																																																				
재평가	<p>■ 평가위원 사이에 서류평가 총점(700점)을 기준으로 175점 이상 차이가 있을 경우에 학생부종합전형소위원회에서 재평가 실시</p> <p>※ 평가위원 3명의 평균점수와 각 평가위원의 점수 차이가 175점 이상 차이가 있을 경우에 재평가 실시</p>																																																																												

- 면접평가

구 분	내 용																																		
평가방향	■ 학교생활기록부(교과 성적 및 비교과 내용)를 바탕으로 지원자의 인성·전공적합성·잠재능력을 종합적으로 평가하여 지원 모집단위 인재상에 부합하는 우수인재 선발																																		
평가기준	<div>■ 평가영역별 평가내용</div> <table><tr><th>평가영역</th><th>평가내용</th></tr><tr><td>인성</td><td>공동체 의식, 배려/나눔, 성실성, 소통능력, 리더십</td></tr><tr><td>전공적합성</td><td>학업의지, 학업능력, 전공 관심도, 진로계획, 전공 관련 활동</td></tr><tr><td>잠재능력</td><td>문제해결능력, 발전가능성</td></tr></table> <div>■ 평가영역별 배점</div> <table><tr><th rowspan="2">선발단계</th><th colspan="2">인성</th><th colspan="2">전공적합성</th><th colspan="2">잠재능력</th><th colspan="2">계</th></tr><tr><th>최저</th><th>최고</th><th>최저</th><th>최고</th><th>최저</th><th>최고</th><th>최저</th><th>최고</th></tr><tr><td>면접</td><td>20점</td><td>100점</td><td>20점</td><td>100점</td><td>20점</td><td>100점</td><td>60점</td><td>300점</td></tr></table>	평가영역	평가내용	인성	공동체 의식, 배려/나눔, 성실성, 소통능력, 리더십	전공적합성	학업의지, 학업능력, 전공 관심도, 진로계획, 전공 관련 활동	잠재능력	문제해결능력, 발전가능성	선발단계	인성		전공적합성		잠재능력		계		최저	최고	최저	최고	최저	최고	최저	최고	면접	20점	100점	20점	100점	20점	100점	60점	300점
평가영역	평가내용																																		
인성	공동체 의식, 배려/나눔, 성실성, 소통능력, 리더십																																		
전공적합성	학업의지, 학업능력, 전공 관심도, 진로계획, 전공 관련 활동																																		
잠재능력	문제해결능력, 발전가능성																																		
선발단계	인성		전공적합성		잠재능력		계																												
	최저	최고	최저	최고	최저	최고	최저	최고																											
면접	20점	100점	20점	100점	20점	100점	60점	300점																											
평가방법	■ 공통문항(인성·전공적합성·잠재능력) 및 개별문항(학교생활기록부를 바탕으로 1단계 평가자료 확인 질문)에 대한 답변 등을 평가영역별 기준에 따라 종합적으로 평가																																		

구 분	내 용																																																																												
	<div>■ 면접평가 진행 절차</div> <div><div><div>제1대기실</div><div>예비소집장소 수험생 신분증 (주민등록증, 여권, 운전면허증) 확인 및 진행사항 안내</div></div><div>⇒</div><div><div>제2대기실</div><div>면접대기 장소 가번호 순서대로 입실하여 면접문항 수령 후 10분 내외로 답변 구성</div></div><div>⇒</div><div><div>면접고사실</div><div>질의응답(15분 내외) 후 퇴실</div></div></div>																																																																												
	<div>■ 평가요소별 평가척도 및 배점</div> <table><tr><th rowspan="2">평가영역</th><th colspan="9">배점</th></tr><tr><th colspan="2">A</th><th colspan="2">B</th><th colspan="2">C</th><th colspan="2">D</th><th>E</th></tr><tr><td rowspan="2">인성 (100점)</td><td>A+</td><td>A</td><td>B+</td><td>B</td><td>C+</td><td>C</td><td>D+</td><td>D</td><td>E</td></tr><tr><td>100점</td><td>90점</td><td>80점</td><td>70점</td><td>60점</td><td>50점</td><td>40점</td><td>30점</td><td>20점</td></tr><tr><td rowspan="2">전공적합성 (100점)</td><td>A+</td><td>A</td><td>B+</td><td>B</td><td>C+</td><td>C</td><td>D+</td><td>D</td><td>E</td></tr><tr><td>100점</td><td>90점</td><td>80점</td><td>70점</td><td>60점</td><td>50점</td><td>40점</td><td>30점</td><td>20점</td></tr><tr><td rowspan="2">잠재능력 (100점)</td><td>A+</td><td>A</td><td>B+</td><td>B</td><td>C+</td><td>C</td><td>D+</td><td>D</td><td>E</td></tr><tr><td>100점</td><td>90점</td><td>80점</td><td>70점</td><td>60점</td><td>50점</td><td>40점</td><td>30점</td><td>20점</td></tr></table> <div>※ 면접평가에서 평가영역 중 'E'등급 2개 이상을 받는 경우 과락으로 불합격 처리</div>	평가영역	배점									A		B		C		D		E	인성 (100점)	A+	A	B+	B	C+	C	D+	D	E	100점	90점	80점	70점	60점	50점	40점	30점	20점	전공적합성 (100점)	A+	A	B+	B	C+	C	D+	D	E	100점	90점	80점	70점	60점	50점	40점	30점	20점	잠재능력 (100점)	A+	A	B+	B	C+	C	D+	D	E	100점	90점	80점	70점	60점	50점	40점	30점	20점
평가영역	배점																																																																												
	A		B		C		D		E																																																																				
인성 (100점)	A+	A	B+	B	C+	C	D+	D	E																																																																				
	100점	90점	80점	70점	60점	50점	40점	30점	20점																																																																				
전공적합성 (100점)	A+	A	B+	B	C+	C	D+	D	E																																																																				
	100점	90점	80점	70점	60점	50점	40점	30점	20점																																																																				
잠재능력 (100점)	A+	A	B+	B	C+	C	D+	D	E																																																																				
	100점	90점	80점	70점	60점	50점	40점	30점	20점																																																																				
재평가	<div>■ 평가위원 사이에 면접평가 총점(300점)을 기준으로 90점 이상 차이가 있을 경우에 다음 면접대상자 면접 진행 이전에 평가위원이 재평가 실시</div> <div>※ 면접평가 총점(300점)을 기준으로 90점 이상 차이가 있을 경우에 면접평가시스템에서 알림을 통해 재평가하도록 평가시스템 보완</div>																																																																												
기출문제 (2020학년도)	<table><tr><th>평가문항</th><th>인성</th><th>잠재능력 및 발전 가능성</th></tr><tr><td>오전반</td><td><div>■ 최근 ‘1인 가족시대’, ‘혼자 사는 삶’, ‘혼밥’과 같은 사회적 현상이 급증하고 있는데, 이러한 현상에 대한 본인의 생각을 말해 보시오</div><div>■ 고교 시절 본인이 수행한 활동 중 의미 있는 활동을 하나 이상 소개하고, 이 활동을 통해 느낀 점을 말해 보시오</div><div>■ 학교생활이나 사회생활 중 원칙을 지키면 당장은 손해를 볼 수 있지만 장기적으로는 이익을 볼 수 있다고 흔히 말하는데, 이에 대한 본인의 생각을 말해 보시오</div><div>■ 부모님, 선생님, 친구 등과 갈등을 겪은 경험을 소개하고, 본인이 이러한 갈등을 어떻게 해결 했는지 말해 보시오</div></td><td><div>■ 본인이 지원한 학과 또는 전공과 관련하여 본인의 강점이나 장점이 무엇인지 구체적으로 말해 보시오</div><div>■ 고교 시절에 본인이 창의력을 발휘한 경험에 대해 구체적으로 말해 보시오</div><div>■ 본인이 지원한 학과 또는 전공과 관련하여 최근 주목할 만한 이슈를 구체적으로 말해 보시오</div><div>■ 본인이 지원한 학과 또는 전공과 관련하여 대학 졸업 후 어떤 직업을 택할 것이며, 그 이유는 무엇인지 말해 보시오</div></td></tr><tr><td>오후반</td><td><div>■ 자율동아리에서 능력이 가장 좋은 친구가 경진대회에 참가하지 않겠다고 합니다. 경진</div></td><td><div>■ 대학생활 동안 본인이 하고 싶은 것을 소개 하고, 그 이유에 대해 설명해 보시오</div></td></tr></table>	평가문항	인성	잠재능력 및 발전 가능성	오전반	<div>■ 최근 ‘1인 가족시대’, ‘혼자 사는 삶’, ‘혼밥’과 같은 사회적 현상이 급증하고 있는데, 이러한 현상에 대한 본인의 생각을 말해 보시오</div> <div>■ 고교 시절 본인이 수행한 활동 중 의미 있는 활동을 하나 이상 소개하고, 이 활동을 통해 느낀 점을 말해 보시오</div> <div>■ 학교생활이나 사회생활 중 원칙을 지키면 당장은 손해를 볼 수 있지만 장기적으로는 이익을 볼 수 있다고 흔히 말하는데, 이에 대한 본인의 생각을 말해 보시오</div> <div>■ 부모님, 선생님, 친구 등과 갈등을 겪은 경험을 소개하고, 본인이 이러한 갈등을 어떻게 해결 했는지 말해 보시오</div>	<div>■ 본인이 지원한 학과 또는 전공과 관련하여 본인의 강점이나 장점이 무엇인지 구체적으로 말해 보시오</div> <div>■ 고교 시절에 본인이 창의력을 발휘한 경험에 대해 구체적으로 말해 보시오</div> <div>■ 본인이 지원한 학과 또는 전공과 관련하여 최근 주목할 만한 이슈를 구체적으로 말해 보시오</div> <div>■ 본인이 지원한 학과 또는 전공과 관련하여 대학 졸업 후 어떤 직업을 택할 것이며, 그 이유는 무엇인지 말해 보시오</div>	오후반	<div>■ 자율동아리에서 능력이 가장 좋은 친구가 경진대회에 참가하지 않겠다고 합니다. 경진</div>	<div>■ 대학생활 동안 본인이 하고 싶은 것을 소개 하고, 그 이유에 대해 설명해 보시오</div>																																																																			
평가문항	인성	잠재능력 및 발전 가능성																																																																											
오전반	<div>■ 최근 ‘1인 가족시대’, ‘혼자 사는 삶’, ‘혼밥’과 같은 사회적 현상이 급증하고 있는데, 이러한 현상에 대한 본인의 생각을 말해 보시오</div> <div>■ 고교 시절 본인이 수행한 활동 중 의미 있는 활동을 하나 이상 소개하고, 이 활동을 통해 느낀 점을 말해 보시오</div> <div>■ 학교생활이나 사회생활 중 원칙을 지키면 당장은 손해를 볼 수 있지만 장기적으로는 이익을 볼 수 있다고 흔히 말하는데, 이에 대한 본인의 생각을 말해 보시오</div> <div>■ 부모님, 선생님, 친구 등과 갈등을 겪은 경험을 소개하고, 본인이 이러한 갈등을 어떻게 해결 했는지 말해 보시오</div>	<div>■ 본인이 지원한 학과 또는 전공과 관련하여 본인의 강점이나 장점이 무엇인지 구체적으로 말해 보시오</div> <div>■ 고교 시절에 본인이 창의력을 발휘한 경험에 대해 구체적으로 말해 보시오</div> <div>■ 본인이 지원한 학과 또는 전공과 관련하여 최근 주목할 만한 이슈를 구체적으로 말해 보시오</div> <div>■ 본인이 지원한 학과 또는 전공과 관련하여 대학 졸업 후 어떤 직업을 택할 것이며, 그 이유는 무엇인지 말해 보시오</div>																																																																											
오후반	<div>■ 자율동아리에서 능력이 가장 좋은 친구가 경진대회에 참가하지 않겠다고 합니다. 경진</div>	<div>■ 대학생활 동안 본인이 하고 싶은 것을 소개 하고, 그 이유에 대해 설명해 보시오</div>																																																																											

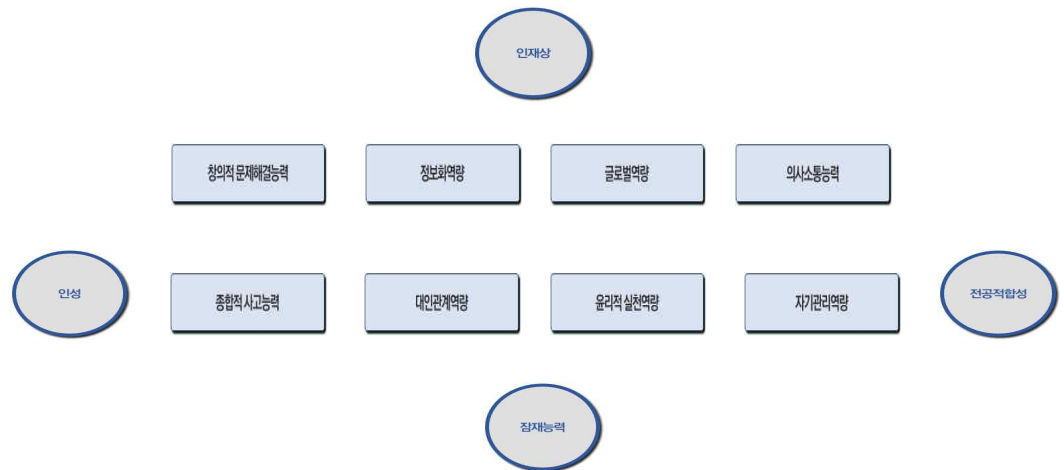
구 분	내 용		
	평가문항	인성	잠재능력 및 발전 가능성
		<p>대회에서 좋은 성적을 받기 위해서는 그 친구의 참가가 필요한데, 동아리 기장으로서 어떻게 할 것인지 말해 보시오</p> <p>■ 아무런 연락 없이 약속시간에 조금씩 늦는 친구가 있는데, 이에 본인은 어떻게 할 것인지 말해 보시오</p> <p>■ 고교 시절 봉사활동을 하면서 본인이 어려움을 느꼈던 일은 무엇이며, 이를 극복하기 위해 어떤 노력을 했는지 말해 보시오</p> <p>■ 최근 한 조사에 따르면, 신입사원을 채용할 때 기업의 인사담당자는 전공능력보다는 인성을 더 중시한다고 합니다. 이에 대한 본인의 의견을 제시해 보시오</p>	<p>■ 본인이 지원한 학과 또는 전공과 관련하여 고교 시절에 비교과활동(창의적 체험활동)을 통해 준비한 것은 무엇이 있는지 구체적으로 말해 보시오</p> <p>■ 21세기에 인재들이 갖춰야 할 자질로 ① 비판적 사고와 문제 해결 능력, ②소통 능력, ③협력, ④창의성과 혁신 등을 제시 하고 있는데, 이 중 본인이 가장 중요하다고 생각하는 것을 하나 선택하고, 그것을 선택한 이유를 말해 보시오</p> <p>■ 대학 진학 시 학과 또는 전공을 선택할 때 여러 기준이 있는데, 본인은 어떤 기준으로 학과 또는 전공을 선택하였는지 말해 보시오</p>

3) 면접고사

- 대상: 학생부종합전형 지원자 중 1단계 합격자 전원(해당전형 선발인원의 4배수)
- 일시: 2020. 12. 12.(토) < 오전반 08:30 / 오후반 13:30 >
(면접시간은 1단계 합격자 발표 시 본교 홈페이지를 통해 별도 공지)
- 장소: 본교 홈페이지(www.kunsan.ac.kr)에 추후 공고
- ※ 일시·장소 미확인으로 발생되는 불이익은 지원자가 감수해야 함
- 준비물: 수험표 및 신분증(주민등록증, 운전면허증, 여권 중 택 1)

3) 학생부종합전형 평가 및 사례

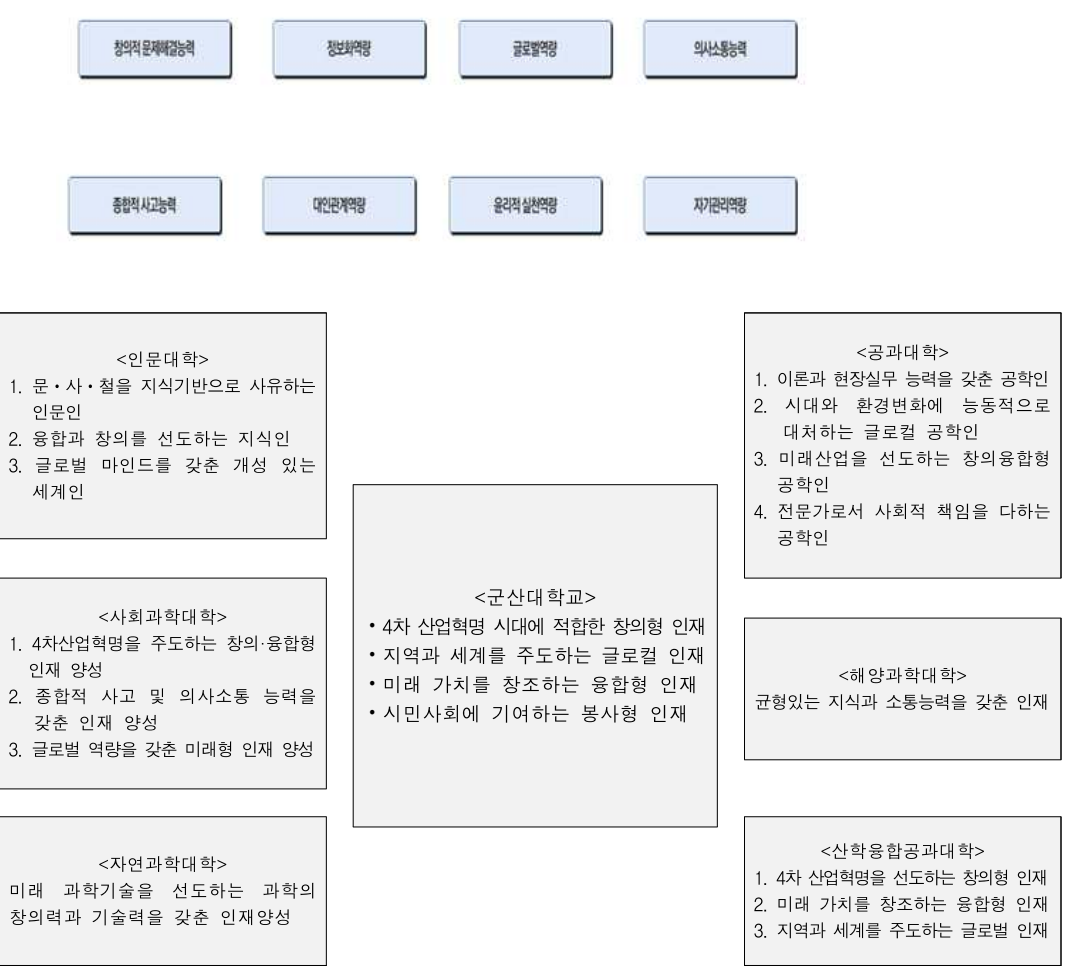
- 평가요소



- 종합성취도
교과 성적을 정량적으로 수치화하여 반영하는 것이 아니라 학교생활기록부에 드러난 학업 관련 기록을 통하여 종합성취도 판단
학생이 이수한 과목과 학업성취도, 교내수상, 세부능력 및 특기사항, 창의적 체험활동 등 학교생활기록부에 기록된 모든 내용을 토대로 학생의 교육 여건과 교육과정을 고려하여 고등학교 3년 동안의 성취도를 종합하여 정성적으로 평가

- 인재상
군산대학교 인재상 + 단과대학별 인재상 + 학과(전공)별 인재상에 부합한 창의융합인재 선발

- 8대 핵심역량과 인재상



다. 체육 특기자 특별전형 성적 산출방법

1) 경기실적 배점기준표

구 분	국가대표	전국 1위	전국 2위	전국 3위	추가메달 점수	비 고
2020년도	700점	600점	500점	400점	금 40점 / 은 30점 / 동 20점	추가메달은 2개까지 인정
2019년도	600점	500점	400점		금 30점 / 은 20점 / 동 10점	
2018년도	500점	400점			금 20점	

- ※ 국가대표 선수는 국가대표로 선발되어 국제대회에 출전한 확인서가 반드시 있어야 인정됨
- ※ 국가대표 상비군(주니어 대표)은 당해연도 3위(동메달)와 같이 점수를 부여함
- ※ 육상 종목에 한하여 대한육상경기연맹에서 인정한 구간역전 마라톤대회에서 구간 1위에 입상한 선수는 해당년도 3위(동메달)와 같은 점수를 부여함
- ※ 단체전에서 수상한 상장은 경기 참가자에 한하여 개인등위로 인정함
- ※ 산출된 성적이 700점을 초과할 경우 700점만 인정함
- ※ 경기대회가 2개년에 걸쳐 진행 된 경우 수상일자를 기준으로 함

2) 선발종목 및 기준

가) 선발종목(6종목 13명): 조정 3명, 육상 2명, 카누 2명, 탁구 2명, 배드민턴 2명, 정구 2명

나) 선발기준: 선발종목별로 총점의 고득점자 순으로 선발함

- ※ 종목별 구분은 대한체육회 규정에 준함
- ※ 대한체육회에서 인정하는 국제대회 또는 4년제 대학 총장배(장관급)이상의 전국규모대회에서 입상한 자
- ※ 대한체육회가맹단체로서 특별·광역시 및 도지부가 개최한 대회에서 6위권 이내 입상실적이 있는 자
- ※ 산출된 성적이 700점을 초과할 경우 700점만 인정함
- ※ 경기대회가 2개년에 걸쳐 진행된 경우 수상일자를 기준으로 함

라. 선취업후진학 전형 전형요소별 평가방법

1) 전형요소별 반영비율(총괄)

구 분	전형요소		비 고
	서류심사	면접고사	
1단계	100%		지원자격 적격 여부 판단
2단계		100%	1단계 합격자에 한해 면접고사 실시

2) 전형요소별 평가방법

구 분	평가내용 및 방법	비 고
서류심사	재직경력, 자격요건 등	
면접고사	수학의지, 인성·품성 등	

3) 면접고사

가) 추진개요

- 대상: 1단계 합격자 전원
- 일시: 2020. 10. 31.(토) 09:00~18:00
- 장소 및 시간: 1단계 합격자 발표 시 본교 홈페이지(www.kunsan.ac.kr)에 추후 공지
 - ※ 일시 및 장소 미확인으로 발생하는 불이익은 수험생이 감수해야 함
- 지참물: 수험표, 신분증(주민등록증, 운전면허증, 여권 중 택1)

나) 평가방법 및 점수 환산

- 면접위원 2인이 평가영역별(인성·품성, 수학의지)로 질문하고, 답변하는 형식으로 진행
- 점수 환산은 면접위원 2인이 평가영역별로 평가한 점수를 합산하여 평균점수로 산출하고, 평균점수가 70점 미만인 자는 불합격 처리함
- 면접고사 총점의 고득점자 순으로 선발함
- 실질점수를 바탕으로 환산점수(면접고사 점수)를 산출함
면접고사 점수 산출: 면접고사 실질부여점수 × 5로 계산 (100점 만점)

실질점수	20점	19점	18점	17점	16점	15점	14점	13점	12점
환산점수	100점	95점	90점	85점	80점	75점	70점	65점	60점

다) 수험생 유의사항

- 면접고사 미응시자는 불합격 처리함
- 면접고사는 블라인드 면접 운영으로 진행
- 수험생은 본인이 면접고사 일정 및 장소, 유의사항 등을 본교 홈페이지에서 확인해야 함
- 수험생은 지정장소에 지정된 시간까지 반드시 입실하여야 하며, 지정된 시간까지 고사장에 입실하지 못하여 발생하는 불이익은 수험생이 감수해야 함
- 신분증(주민등록증, 운전면허증, 여권 중 택1)과 수험표를 소지하지 아니한 자는 면접고사에 응시할 수 없음
- 면접고사장에서 진행위원의 지시에 불응할 경우 합격 사정대상에서 제외될 수 있음

V. 입학원서 접수

1. 접수개요(인터넷 접수)

가. 군산대학교 홈페이지(www.kunsan.ac.kr) 또는 아래 지정 사이트에 접속

나. 접수처(대행업체)

o 유웨이 (www.uwayapply.com /1588-8988)	o 진학사 (www.jinhakapply.com /1544-7715)
--------------------------------------	--

다. 접수기간: 2020. 9. 23.(수) 09:00 ~ 9. 28.(월) 20:00

라. 검정고시출신자 대입전형자료 온라인 제공 신청 안내

【검정고시출신자 대입전형자료 온라인 제공】

- 대입전형자료 온라인 제공을 원하는 지원자는 시도교육청 나이스 대국민서비스 검정고시 대입전형홈페이지(www.neis.go.kr)에서 본인의 고졸 검정고시 합격 및 성적자료를 확인하고 온라인 제출 신청
 - 입학원서 작성 시, 나이스 대국민서비스 검정고시 대입전형홈페이지(www.neis.go.kr)에서 온라인 제출 신청한 지원자는 '제공동의 확인번호'를 확인하여 입력
 - 검정고시 대학입학전형자료는 5년간의 대상기간 자료를 온라인으로 제공
 - ※ 수시전형의 경우, 당해연도 2회차 합격자의 자료는 온라인으로 제공하지 않음
- (수시) 온라인으로 제공되는 자료는 2015년도 제1회 ~ 2020년 제1회 합격 및 성적 증명자료이며, 2014년도 제2회차 이전 및 2020년도 제2회차 검정고시 합격 및 성적 증명자료를 대입전형자료로 사용할 경우 온라인 제공이 되지 않으므로 기존의 오프라인 방식으로 제출
- ※ 온라인 자료 제공에 동의하지 않은 자는 원서접수 시 검정고시 합격증명서 및 성적증명서를 본교에 직접 제출해야 함

2. 접수방법 절차

가. 접수를 위한 준비

- 1) 인터넷 접속이 가능한 PC: 인터넷 브라우저(익스플로러4.0 이상)가 설치된 PC
- 2) 프린터: 수험표(접수증) 출력에 필요(프린터가 없어도 원서접수 및 조회 가능)
- 3) 시험기간 중 본인 및 학부모 연락처(우편번호, 주소, 전화번호, 휴대폰번호)
- 4) 인터넷뱅킹이 가능한 통장 또는 신용카드(결제방법은 인터넷 접수 사이트에 공지)
- 5) 출신 고등학교 고유 코드번호

나. 유의사항

- 1) 입학원서 접수 전에 군산대학교 모집 안내를 숙지한 후 접수 요망
- 2) 원서접수는 본인 또는 대리인이 할 수 있으나 입력의 착오, 누락 등으로 인한 불이익은 지원자 책임이며, 입학원서 등의 기재사항이 사실과 다른 경우 합격이 취소될 수 있으니 유의 요망
- 3) 입학원서 중복 접수(원서 2매 접수)시 지원불인정 등의 불이익을 당할 수 있음
- 4) 원서작성 후 반드시 전형료를 결제하여야 접수가 완료됨
- 5) 인터넷 원서접수자 중 불임서류를 제출하여야 하는 자는 반드시 지정된 기일까지 관련서류를 제출하여야 최종 원서접수가 완료 됨
- 6) 입학원서 접수마감(전산처리 마감) 이후에는 접수 변경·취소는 불가함

다. 접수절차

① 회원가입 및 로그인 → ② 군산대학교 선택 → ③ 전형 및 모집단위 선택 → ④ 유의사항 → ⑤ 원서작성 → ⑥ 원서확인 → ⑦ 전형료결제 → ⑧ 접수확인 → ⑨ 수험표 출력 → ⑩ 주소라벨 출력(서류제출 해당자에 한함)

VI. 제출서류 및 방법

1. 제출서류 (증빙서류는 제출일로부터 14일 이내 발급한 서류여야 함)

제출대상		제출서류		수량	제출 시 유의사항	
학생부교과 (정원 내)	일반전형	해당자	학교생활기록부 사본	1부	학생부 온라인제공 비동의자 및 2012년 2월 이전 졸업자에 한하여 제출	
			검정고시 합격·성적증명서	1부	검정고시출신자	
			외국소재고등학교 성적·졸업증명서	1부	외국소재고등학교출신자	
	지역고교출신자	해당자	학교생활기록부 사본	1부	학생부 온라인제공 비동의자 및 2012년 2월 이전 졸업자에 한하여 제출	
학생부종합 (정원 내)	새만금인재	필 수	자기소개서(원서접수 시 온라인 입력)	1부	지원자 전원 제출	
		해당자	학교생활기록부 사본	1부	학생부 온라인 제공 비동의자	
	다문화가정자녀	필 수	자기소개서(원서접수 시 온라인 입력)	1부	지원자 전원 제출	
			지원자 본인 명의의 가족관계증명서	1부	지원자 전원 제출	
			부모의 혼인관계증명서	1부	지원자 전원 제출	
			부 또는 모 명의의 외국인등록사실증명서	1부	지원자 전원 제출	
		해당자	학교생활기록부 사본	1부	학생부 온라인제공 비동의자 및 2012년 2월 이전 졸업자에 한하여 제출	
			부 또는 모 명의의 기본증명서	1부	결혼이민자 및 귀화허가를 받은 자	
			검정고시 합격·성적증명서 자기소개서 활동서류 목록표	각부	검정고시출신자	
			국가보훈대상자	필 수	자기소개서(원서접수 시 온라인 입력)	1부
	지원자 본인 명의의 가족관계증명서	1부	지원자 전원 제출			
	보훈(지)청장이 발급하는 대학입학 특별전형 대상자 증명서	1부	지원자 전원 제출			
	고른기회 (만학도, 농어촌학생)	해당자	학교생활기록부 사본	1부	학생부 온라인제공 비동의자 및 2012년 2월 이전 졸업자에 한하여 제출	
		필 수	자기소개서(원서접수 시 온라인 입력)	1부	지원자 전원 제출	
			해당자	학교생활기록부 사본	1부	학생부 온라인제공 비동의자 및 2012년 2월 이전 졸업자에 한하여 제출
				(만학도) 주민등록초본	1부	(만학도) 지원자 전원 제출
				(농어촌학생) 특별전형 확인서 등	1부	(농어촌학생) 특별전형 확인서 등 정원 외 전형 제출서류와 동일
		실기/실적 위주 (정원 내)	일반전형 (미술, 음악)	해당자	학교생활기록부 사본	1부
검정고시 합격·성적증명서	1부				검정고시출신자	
외국소재고등학교 성적·졸업증명서	1부				외국소재고등학교출신자	
특기자전형 (체육)	필 수		특기자 특별전형 자격심사 신청서	1부	지원자 전원 제출(본교 소정양식)	
			경기실적증명서	1부	체육특기자 전원 제출(대한체육회 발행)	
	해당자		학교생활기록부 사본	1부	학생부 온라인제공 비동의자 및 2012년 2월 이전 졸업자에 한하여 제출	

제출대상		제출서류		수량	제출 시 유의사항
학생부교과 (정원 외)	농어촌학생	필 수	농어촌학생 특별전형 확인서	1부	지원자 전원 제출(본교 소정양식)
			가족관계증명서	1부	지원자 전원 제출
			부·모 본인 주민등록초본	각부	지원자 전원 제출(음·면 소재 거주지 확인용) (주소 변동 분 포함)
		해당자	학교생활기록부 사본	1부	학생부 온라인제공 비동의자 및 2012년 2월 이전 졸업자에 한하여 제출
			기본증명서(부 또는 모)	1부	2008년 이후 부 또는 모 사망 및 행방불명, 부모가 이혼한 경우
			제적등본(부 또는 모)	1부	2008년 이전 부 또는 모 사망 및 행방불명, 부모가 이혼한 경우
			(친)입양관계증명서	1부	입양자 또는 친양자
			혼인관계증명서	1부	부 또는 모가 이혼·재혼한 경우
	특성화고교출신자	필 수	특성화고교출신자 전형 동일계열 확인서	1부	지원자 전원 제출(본교 소정양식)
		해당자	학교생활기록부 사본	1부	학생부 온라인제공 비동의자 및 2012년 2월 이전 졸업자에 한하여 제출
	특수교육대상자	필 수	장애인복지카드(국가유공자증) 원본	1부	지원자 전원 제출(원본대조 후 반환함)
		해당자	학교생활기록부 사본	1부	학생부 온라인제공 비동의자 및 2012년 2월 이전 졸업자에 한하여 제출
			검정고시 합격·성적증명서	1부	검정고시출신자
			외국소재고등학교 성적·졸업증명서	1부	외국소재고등학교출신자
	기회균형선발	필 수	기회균형선발 전형 자기 확인서	1부	지원자 전원 제출(본교 소정양식)
		해당자	학교생활기록부 사본	1부	학생부 온라인제공 비동의자 및 2012년 2월 이전 졸업자에 한하여 제출
			본인명의 수급자 증명서	1부	기초생활수급권자
			차상위 복지급여 수급 확인서	1부	차상위 복지급여 수급자
			가족관계증명서(부·모 기준)	1부	지원자 기준으로 발급되지 않은 자
			주민등록등본	1부	지원자 기준으로 발급되지 않은 자
			검정고시 합격·성적증명서	1부	검정고시출신자
			외국소재고등학교 성적·졸업증명서	1부	외국소재고등학교출신자
학생부종합 (정원 외)	선취업후진학	필 수	고등학교 졸업증명서	1부	지원자 전원 제출(특성화고, 마이스터고)
			재직증명서	1부	지원자 전원 제출
			경력증명서	1부	지원자 전원 제출
		해당자	학교생활기록부 사본	1부	학생부 온라인제공 비동의자 및 2012년 2월 이전 졸업자에 한하여 제출
			아래의 증명서 중 1부 -건강보험자격득실확인서 -국민연금가입증명서(가입자용) -고용보험자격이력내역서	1부	4대보험 가입 산업체 재직자인 경우
			공적증명서 1부	1부	4대보험 가입대상이 아닌 산업체 종사중인 경우
			사업자등록증/납세증명서 사본	1부	4대보험 미가입 영세창업 및 자영업 종사중인 경우

※ 입학관련 제출서류는 원본제출이 원칙이며, 위 제출서류로 자격판단이 불명확한 경우 추가 서류제출을 요구할 수 있음

※ 외국소재고등학교 출신 지원자 자격 증빙서류는 2020. 9. 21.(월) 이후 발급한 서류만 인정함

※ 상기 자기소개서 작성·제출 안내에도 불구하고 자기소개서 제출이 생략될 수 있으며, 추후 변경시 안내 사항은
군산대학교 홈페이지에서 자기소개서 제출 여부를 반드시 확인하기 바람

2. 제출기간 및 방법

- 가. 제출기간: 2020. 9. 23.(수) ~ 10. 5.(월) 09:00~18:00
- 나. 제출방법: 직접방문, 등기우편
- 다. 제출처

(우) 54150 전라북도 군산시 대학로 558(미륵동)
국립 군산대학교 입학관리과 원서접수 담당자(063-469-4116~8)

- ※ 단순 배달사고나 기타 개인적 귀책사유로 마감시간 후에 도착하는 제출서류는 접수하지 않음
- ※ 우편으로 제출할 경우 제출기한까지 소인이 찍힌 것까지 유효함
(단, 천재지변 등 불가항력적인 사유로 인하여 지연 도착된 제출서류는 그 사유를 확인할 수 있는 자료를 제출할 경우, 합격자 선발에 지장이 없는 한도 내에서 예외적으로 접수 가능함)

VII. 전형료 안내 및 결제방법

1. 전형료

모집구분	전형명		전형료(원)			
			일반료	면접고사료	실기고사료	계
정원 내	학생부교과	일반전형	22,000	-	-	22,000
		지역고교출신자	22,000	-	-	22,000
	학생부종합	새만금인재	25,000	20,000	-	45,000
		다문화가정자녀	25,000	20,000	-	45,000
		국가보훈대상자	5,000	-	-	5,000
		고른기회(만학도, 농어촌학생)	25,000	20,000	-	45,000
		선취업후진학	25,000	20,000	-	45,000
	실기/실적 위주	일반전형	22,000	-	28,000	50,000
		특기자전형	22,000			22,000
정원 외	학생부교과	농어촌학생	10,000	-	-	10,000
		특성화고교출신자	10,000	-	-	10,000
		기회균형선발	5,000	-	-	5,000
		특수교육대상자	5,000	-	-	5,000

※ 학생부종합전형 및 선취업후진학 전형의 1단계 불합격자에게는 20,000원(면접고사료)을 환불하며, 환불방법은 입학원서에 기재된 반환계좌로 환불함(국가보훈대상자 제외)

2. 결제방법

- 가. 인터넷상에서 결제(계좌이체, 무통장입금, 신용카드, 핸드폰 등)
- 나. 입금방법은 인터넷 접수대행사의 각 사이트별 안내된 전자결제 안내 참조

3. 유의사항

- 가. 입학원서 접수마감 이후 접수 변경·취소는 불가하며, 납부한 전형료는 환불하지 않음
(단, 천재지변·질병 등 본인의 귀책이 아닌 불가항력적인 사유로 응시자가 환불 신청 및 증빙서류를 제출하여 인정될 경우 접수 수수료를 제외한 일부를 환불할 수 있음)
- ※ 고등교육법 제34조의4제4항에 따른 입학전형료의 반환 사유 및 금액

1. 입학전형에 응시한 사람이 착오로 과납한 경우: 과납한 금액
2. 대학의 귀책사유로 입학전형에 응시하지 못한 경우: 납부한 입학전형료 전액
3. 천재지변으로 인하여 입학전형에 응시하지 못한 경우: 납부한 입학전형료 전액
4. 질병 또는 사고 등으로 의료기관에 입원하거나 본인의 사망으로 입학전형에 응시하지 못한 경우
(해당 사항을 증명할 수 있는 경우만 해당한다): 납부한 입학전형료 전액
5. 단계적으로 실시하는 입학전형에 응시하였으나 최종 단계 전에 불합격한 경우: 납부한 입학전형료 중 응시하지 못한 단계의 입학전형에 드는 금액

- 나. 입학전형 관련 수입·지출에 따른 잔액 발생한 경우
2021년 4월 30일까지 입학전형에 응시한 사람이 납부한 입학전형료에 비례하여 반환(반환방법: 아래의 방법 중 택1)
 - ① 입학원서에 기재한 반환계좌(본인 또는 보호자 명의)로 이체
⇒ 본인 및 보호자 이외의 환불계좌 입력으로 인한 입금 사고는 지원자 책임임
 - ② 학교를 직접 방문하여 신청

VIII. 선발기준 및 총원방법

1. 합격자는 모집단위별 해당 전형요소 성적을 합산한 총점의 고득점자 순으로 선발함
2. 학교생활기록부 성적은 2021년 2월 졸업예정자의 경우 3학년 1학기까지의 성적을 반영하고, 졸업생의 경우 3학년 2학기까지의 성적을 반영함
3. 동점자 처리 방법

순위	학생부종합전형		학생부교과전형	실기/실적 위주	선취업후진학 전형
	1단계	2단계			
1	동점자 전원 선발	면접고사 성적우수자	3학년 학생부 성적우수자	실기/실적 점수	산업체 근무경력이 많은 자
2	-	서류평가 성적우수자	2학년 학생부 성적우수자	3학년 학생부 성적우수자	면접고사 성적우수자
3	-	서류평가 및 면접평가 '인성' 영역 고득점자	1학년 학생부 성적우수자	2학년 학생부 성적우수자	-
4	-	면접평가 '인성' 영역 고득점자	-	1학년 학생부 성적우수자	-
5	-	서류평가 '인성' 영역 고득점자	-	-	-

- ※ 학생부교과 및 실기/실적 위주 전형의 경우, 1개 또는 2개 학년이 없는 경우 고학년부터 1순위 적용
4. 위 선발기준에 의하여도 동점자가 발생할 경우, 당초 모집인원보다 초과하여 선발하되 수시모집에서 초과 선발된 인원은 정시㉔·㉕군 일반전형의 모집인원에서 감축하여 선발(정원 내 전형만 해당됨)
 5. 각 전형유형 및 모집단위별로 최초합격자를 제외한 모든 지원자를 후보자(지원자격 충족자에 한함)로 하여 문서 등록일 전까지 후보자 중에서 총원합격자를 발표함 (단, 총원합격자 발표 전 등록포기 의사를 밝힌 합격대상자의 경우, 차순위 후보자를 총원합격자로 할 수 있음)
 6. 결원이 발생할 경우
 - 가. 정원 내 모집: 각 전형유형·모집단위별로 지원미달·미충원 등의 이유로 결원이 발생할 경우, 총원합격자 발표 시 각 전형 후보자 중 성적순으로 총원하고, 그 후에도 후보자가 없는 등의 이유로 결원이 발생할 경우, 정시 ㉔·㉕군으로 이월하여 모집함
 - 나. 정원 외 모집: 각 전형유형·모집단위별로 지원미달, 미충원 등의 이유로 결원이 발생할 경우, 총원합격자 발표 시 각 전형 후보자 중 성적순으로 총원하고, 그 후에도 후보자가 없는 등의 이유로 결원이 발생할 경우, 정시 ㉔·㉕군 정원 외 특별전형으로 이월하여 모집할 수 있음
 - 다. 미술·음악계열 실기위주 전형 수시모집 미충원 인원은 정시모집으로 이월하여 미술학과·산업디자인학과는 일반전형(수능 100%), 음악과는 특기자전형(수능 30%, 임상실적 70%)으로 모집함
 7. 모집단위별로 지원자가 모집정원에 미달된 경우에도, 입학성적이 다른 지원자에 비해 현저히 낮아 입학을 허가하는 것이 부적절하다고 인정되는 지원자에 대해서는 불합격 처리할 수 있음
 8. 그 밖의 입학전형과 관련하여 발생하는 문제는 본교 입학전형관리위원회의 결정에 따름

IX. 합격자 발표 및 등록

1. 합격자 발표

가. 1단계 합격자 발표

- 학생부종합전형: 2020. 12. 3.(목) 18:00 이전
- 선취업후진학 전형: 2020. 10. 23.(금) 18:00 이전

나. 최초합격자 발표: 2020. 12. 27.(일) 18:00 이전 홈페이지 게시

다. 총원합격자 발표: 홈페이지 공고

라. 유의사항

- 합격여부는 본인이 직접 본교 홈페이지(www.kunsan.ac.kr)에서 확인해야 함
- 합격자 개별통보를 하지 않으니, 전형기간 중 반드시 홈페이지 게시·공고 내용을 확인해야 함
- 합격자는 우리 대학교 홈페이지에서 합격자 유의사항, 입학동의서 등 관련 제출서류 등을 확인하여 불이익을 당하는 일이 없도록 주의하기 바람

2. 합격자 등록

가. 문서등록

- 등록기간: 2020. 12. 28.(월) 09:00 ~ 12. 30.(수) 18:00
- 등록방법: 본교 홈페이지 접속 후 문서등록
- 등록확인: 본교 홈페이지(www.kunsan.ac.kr) 또는 유선전화(☎ 063-469-4116, 8)로 반드시 확인
등록여부 미확인으로 인한 불이익 및 그에 대한 책임은 전적으로 지원자에게 있음
- ※ 총원합격자의 경우: 별도 안내 예정

나. 금전등록

- 등록기간: 2021. 2. 8.(월) ~ 2. 10.(수) (09:00~16:00)
- 등록장소: 본교 지정은행 또는 계좌입금
- ※ 장학금을 지급받아 등록금 고지서가 0원인 경우에도 반드시 은행에서 납부·등록하거나 홈페이지 접속 후 장학처리 실행해야 최종등록 처리 됨

다. 등록 시 유의사항

- 문서등록은 금전등록과 동등한 효력을 가지고 있으며, 정해진 기간 내에 문서등록을 하지 않으면 입학허가 대상에서 제외됨
- 등록금 고지서는 본인이 본교 홈페이지(www.kunsan.ac.kr)에서 직접 출력하며, 등록금은 지정된 시간 내에 지정 계좌에 납부해야 함
- 합격자가 등록기간 내에 등록을 하지 않을 경우 입학할 의사가 없는 것으로 간주하여 불합격 처리하며, 미등록 및 결원 인원은 정시모집으로 이월하여 총원하므로 합격자는 반드시 등록기간 내에 등록을 마쳐야 함
- 입학전형업무를 위하여 입학원서 접수 후 전화번호 또는 주소가 변경된 경우에는 반드시 본교 입학관리과(☎ 063-469-4116~8)로 알려야 함

- 납부할 등록금이 0원(등록금 전액면제 장학생)이라도 입학 의사표시로 군산대 합격자 조회에서 “장학결제(0원 수납)” 버튼을 클릭하여야 하며, 그렇지 않을 경우 미등록자로 처리하여 합격이 취소됨
- 수납은행의 등록처리 오류 등의 사유가 발생할 수 있으니 등록 당일 등록금 납부여부를 반드시 확인 바람
- 수시모집 합격자는 입학 학기가 같은 2개 이상의 대학·산업대학·교육대학 또는 전문대학에 이중등록을 금지함 (합격한 대학 중 1개의 대학에만 등록)
- 교육부 및 한국대학교육협의회에서는 입학 학기가 같은 2개 이상 대학에 이중등록할 경우, 이중등록 금지 위반으로 입학을 취소함
- 수시 및 정시모집 합격자가 총원합격자 발표 기간 중 다른 대학의 총원합격 통보를 받은 경우 합격자는 등록을 원하지 않은 대학에 대해 해당 대학 등록 포기 의사를 즉시 전달하여야 함
- 수시모집 문서등록 또는 예치금을 납부하는 것은 대학에 등록하겠다는 의사 표현으로 문서등록 또는 예치금 납부 이후 이 사실을 포기할 수 없음(수시모집 문서등록 또는 예치금 납부에 있어 다수의 대학에 예치금을 납부한 수험생은 지원 위반자로 처리되어 합격 사실을 취소할 수 있음)
- 수시모집 합격자(최초합격자 및 총원합격자)는 수험생의 등록 의사와 관계없이 합격으로 처리되며, 정시모집과 추가모집에 지원할 수 없음(등록의사가 없는 합격자도 정시모집 및 추가모집에 지원할 수 없음)
- 문서등록을 하였더라도 금전등록 기간 내에 금전등록을 하지 않으면 등록이 취소됨

X. 등록포기 및 등록금 환불

1. 등록금 반환신청 및 등록금 환불기간: 2021. 2. 11.(목) 09:00 ~ 2. 18.(목) 18:00

2. 신청방법: 본교 홈페이지 접속 후 환불신청

3. 유의사항

- 가. 등록 포기에 따른 등록금 환불은 대학 등록금에 관한 규칙에 의거하여 처리하며, 등록포기 및 환불에 대한 절차 안내는 본교 홈페이지에 공고함
- 나. 등록포기 및 등록금 환불은 등록금 환불기간 내에 신청이 가능하며, 기간 내 신청하지 않으면 교육부령에서 정한 “대학 등록금에 관한 규칙”에 의하여 재정적인 불이익을 받을 수 있으므로 유의하기 바람
- 다. 군산대학교 등록을 마친 자(등록금 일부 또는 전액면제자 포함)가 다른 대학에 합격하여 그 대학에 등록하고자 하는 경우 군산대학교에 먼저 등록 포기를 하고 난 후 그 대학에 등록하여야 하며, 군산대학교 등록을 포기하지 않으면 이중 등록 처리되어 군산대학교뿐만 아니라 타 대학의 입학이 취소 또는 무효처리 되므로 반드시 등록금 환불기간 내에 군산대학교에 등록 포기 신청을 하여 등록포기 및 등록금 환불에 관한 절차를 마쳐야 함

XI. 부 록

1

군산대학교 장점 및 교육특성

지역중심에서 세계의 중심으로 나아가는 군산대학교 주요 성과

국가·지역사회·산업계가 신뢰하는 대학 새만금 및 군산국가산업단지의 지리적 강점을 활용하여 차별화된 신산학협력 핵심모델 구축하고, 학생들의 니즈(needs)를 최우선으로 4차 산업혁명 시대에 적합한 창의형 인재·지역과 세계를 주도하는 글로벌 인재·미래가치를 창조하는 융합형 인재·시민사회에 기여하는 봉사형 인재 양성을 목표로 한 혁신적 교육 운영

- ☐ 2020년도 초기창업패키지 지원사업 주관기관 선정(2020~2022년)
- ☐ 2020년도 교육국제화역량 인증대학 선정(2020~2022년)
- ☐ 2020년도 공학교육혁신센터 EPIC 특화센터 사업 선정(2020~2021년)
- ☐ 2020년도 교육부 주관 ‘대학진로탐색학점제’ 시범사업 운영기관 선정
- ☐ 교육부 주관 ‘2019년 국립대학 양성평등 추진실적 평가’ 결과 우수대학 선정
- ☐ 2019년도 간호학 학사학위 프로그램 간호교육 인증 획득(인증기간 2022.12.11.)
- ☐ 2019년도 대학혁신지원사업 선정(2019~2021년)
- ☐ 2019년도 고교교육 기여대학 지원사업 4년 연속 선정
- ☐ 2019년도 사회맞춤형 산학협력 선도대학(LINC+) 육성사업 2단계 진입(1단계: 2017~2018년, 2단계: 2019~2021년)
- ☐ 2018년도 대학 기본역량 진단 결과 “자율개선대학” 선정(입학정원 감축·재정지원 제한 해당 없음)
- ☐ 2018년도 국립대학육성사업 선정(2018~2022년)
- ☐ 2018년도 대형해상풍력터빈 해상실증 기술개발 주관기관 선정(2018~2022년)
- ☐ 2017년도 지방대학 특성화(CK-1)사업 3차년도 연차평가 A등급 획득
- ☐ 2017년도 ‘2016년 산업계관점 대학평가’ 최우수 대학 선정
- ☐ 2017년도 고용노동부 주관 대학창조일자리센터 사업 선정(약 6억)
- ☐ 2016년도 대학기관평가인증 획득(인증기간 2022.1.31.)
- ☐ 2016년도 공학교육혁신센터, 전라북도 지원사업 우수 평가 획득
- ☐ 2016년도 국립대학혁신지원사업(PoINT) 4년 연속 선정
- ☐ 2016년도 두뇌한국(BK)21 플러스 사업 선정(2016~2020년)
- ☐ 2016년도 산업연계교육활성화선도대학사업(PRIME) 최종 선정(2016~2018년)
- ☐ 2015년도 중앙일보 평가 산학협력 경쟁력 부문 우수대학 선정
- ☐ 2015년도 교육부 대학구조개혁 평가 전국 최우수 대학(A) 선정
- ☐ 2015년도 호남 유일 산업현장 기술지원 인프라 조성사업 선정
- ☐ 2014년도 지방대학 특성화(CK-1)사업 선정(2014~2019년)
- ☐ 2014년도 산학협력선도대학(LINC) 육성사업 선정(2014~2016년)
- ☐ 2013년도 산업계관점 대학평가 자동차분야 최우수 대학 선정
- ☐ 2013년도 이후 군산국가산업단지 내 새만금캠퍼스 설립하여 운영

창의융합교육의 선도적인 교육과정 운영

교육의 질 향상을 위해 최적의 교수-학습 방안을 연구·개발하여 운영하고 있으며, 4차 산업혁명에 따른 사회적 수요에 맞춰 융복합 인재양성을 위한 다양한 교육과정 운영

□ KS-edu 프로그램

- 교육 수요를 바탕으로 교육 질 관리 체계를 구축하고 자체 평가기준을 통해 교육과정 개선/교육의 질 제고를 위한 성과중심 자체교육인증 프로그램
- 역량기반 교육 통합 질 관리 체제 구축
- 역량기반 교육과정 개발/개선 및 학습성과 관리
- 학생 핵심역량 진단 및 분석

□ 학습지원

- 학습법 개발 및 지원, 학습법 특강 등을 통하여 학습역량강화를 위하여 지원하는 프로그램
- 그룹형 학습 프로그램: 학습법특강, 글쓰기 특강, 황룡튜터링, 황룡모듬학습
- 개인형 학습 프로그램: UP&Rise, 방학 중 집중교육, 글쓰기 1:1 클리닉

□ 비교과프로그램

- 개념: 정규 교육과정을 보완하고 대학이 추구하는 인재상을 구현하기 위해 비정기적으로 제공되는 각종 봉사, 교육, 문화, 연수 및 특별활동 등을 말하며, 정규 교육과정 이외의 별도로 개설하는 학점이 부여되지 않는 교육 프로그램
- 목적: 지도적 인재 양성을 위한 8대 핵심역량 배양을 위해 정규교과 영역에서 배양이 어려운 역량을 비교과와 연계하여 역량을 증대시켜 나감
- 비교과 역량포인트: 비교과 역량개발 시스템의 항목에 의하여 적립된 점수를 의미하며 학생 스스로 능동적인 자기계발을 하게 하고, 비교과 프로그램 등에서 축적된 역량에 대하여 일정한 점수를 누적하여 비교과 인증을 진행하며, 향후 역량포인트를 누적하여 해외문화 탐방 및 장학금 혜택 부여 예정
- 비교과 인증: 입학에서 졸업까지 이력과 경력, 학습관리 및 비교과 영역 전반에 걸쳐 활동한 내용을 누적 기록하여 점수화한 인증제도(학위증 외 '인증서' 별도 발급)

□ 교양교육

- 협력과 소통능력을 갖추고 자기성찰을 통한 인문학적 소양을 지닌 양방향 인재 양성
- 기초교육 내실화/교양교과목 개발 및 지원
 - 기초교양
 - 핵심교양(중점이수 분야, 균형이수 분야)
 - 일반교양(시민생활, 문화생활, 과학기술, 취업과 창업, 언어)

학문적 욕구 충족을 위한 다양한 학사제도

전문화된 분야나 직종이 가지는 한계를 극복하고 교과중심에서 탈피하여 학문간의 통합적 사고력과 열린 안목 함양, 다원화된 사회로의 적응을 돕는 다양한 학사제도 운영

□ 모집단위간 이동(전과) 제도

- 학생의 적성이나 학문적인 소질에 따라 소속 학과 또는 전공을 변경할 수 있는 제도
- 지원자격: 2학년 이상 재학생으로서 등록횟수와 취득학점이 다음과 같아야 함

구분 \ 학년		2학년	3학년	4학년
등록 횟수	신입학	2회 이상	4회 이상	6회 이상
	편입학		1회 이상	2회 이상
취득학점 (인정학점 포함)		졸업학점 130학점		
		33학점 이상	65학점 이상	98학점 이상

- 모집인원: 모집단위별 입학정원의 20% 이내에서 허용
- 선발방법: 서류전형으로 하며 모집단위간 이동 희망자가 허용인원을 초과할 때에는 총 평점평균이 높은 자, 취득 학점이 많은 자, 취득 과목수가 많은 자, 입학성적이 우수한 자 순으로 선발
 - ※ 예-체능계로 모집단위간 이동을 하는 자는 소정 실기고사의 60/100점 이상을 득하여야 함

□ 복수전공

- 모집학과: 간호학과를 제외한 전학과(부)
- 모집인원: 학과(부) 모집단위 정원의 50% 이내
- 신청자격: 제2전공은 30학점 이상 취득한 재학생, 제3전공은 6개 학기 이상 등록을 마치고 90학점 이상을 취득한 재학생
- 복수전공을 이수하는 학생은 주전공과 복수전공에서 지정된 복수전공 필수학점을 포함하여 각각 36학점 이상을 이수하여야 하며, 복수전공을 포함하여 총 주전공 학점을 이수하여야 한다. 또한, 졸업논문(졸업종합시험, 실험실습 보고서, 실기발표 등 포함) 등의 심사에 각각 합격하여야 함

□ 부전공

- 모집학과: 간호학과를 제외한 전학과(부)
- 모집인원: 제한없음
- 신청자격: 30학점 이상 취득한 재학생
- 부전공을 이수하는 학생은 주전공의 전공 졸업소요학점의 70% 이상과 부전공에서 지정된 필수학점을 포함하여 21학점 이상을 이수하여야 하며, 부전공 학점을 포함하여 총 주전공 학점을 이수하여야 함

□ 연계 및 융합전공

- 연계전공

연계전공명	주관학과	연계학과(부)	학위명
풍력연계전공	기계융합시스템공학부	기계융합시스템공학부, 토목공학과, 건축·해양건설융합공학부	공학사
주거복지연계전공	공간디자인융합기술학과	공간디자인융합기술학과, 사회복지학과	주거복지학사

- 융합전공

융합전공명	주관학과	융합학과(부)	학위명
디지털포렌식전공	법학과	법학과, 컴퓨터정보통신공학부 (컴퓨터정보통신공학전공)	디지털포렌식학사
식품클러스터전공	식품생명과학부 (식품영양학전공)	경영학과, 국제물류학과, 수학과, 화학과	이학사

- 모집인원: 제한없음
- 신청자격: 30학점 이상 취득한 재학생
- 연계전공·융합전공을 이수하는 학생의 이수학점은 주전공과 연계전공·융합전공에서 지정된 학점을 각각 36학점 이상을 이수하여야 하며, 연계전공·융합전공을 포함하여 총 주전공 학점을 이수하여야 하고 또한, 졸업논문(졸업종합 시험, 실험실습보고서, 실기발표 등 포함) 등의 심사에 각각 합격하여야 함

□ 공유전공

- 급변하는 사회 수요에 맞춰 다양한 융합전공을 개설하고 학생들의 전공 선택폭을 확대하여 다양한 융합형 지식전달의 창의융합형 인재 양성
- 교내외 2개 이상의 학과(부), 전공 교원이 참여하여 편제상 없는 별도의 융합교과 과정을 개설
- 공유전공 이수만으로도 졸업이 가능
- 2학년 2학기 과정에서 선발하여 3학년 과정부터 이수

공유전공명	참 여 학 과
빅데이터수리전산공학	수학과, 컴퓨터정보공학전공
글로벌인공지능	기계융합시스템공학부, 컴퓨터정보통신공학부
디지털포렌식	법학과, 컴퓨터정보통신공학부
지적	토목과, 컴퓨터정보통신공학부, 건축·해양건설융합공학부, 행정경제학부, 법학과, 회계학과
공공세무	국어국문학과, 영어영문학과, 역사철학부(역사전공), 회계학과
연금관리	행정경제학부, 경영학과, 사회복지학과, 무역학과
스마트양식공학	해양생명과학전공, 컴퓨터정보공학전공
e-모빌리티	기계융합시스템공학부, 컴퓨터정보통신공학부, 나노화학공학과

※ 2020학년도 현재 기준이며 공유전공은 변경될 수 있음

□ 타대학 이수학점 인정

- 지원자격: 2개 학기 이상 이수한 자로서 총 평점평균이 3.0 이상인 자로 학칙에 의거 징계를 받은 사실이 없는 자
- 인정기간: 타 대학 수학기간은 2개 학기 이내로 하며, 2개 학기 범위 내에서 연장할 수 있음
- 인정대학: 우리대학교와 학술교류협정 또는 학점상호교류인정협정 대학

아낌없는 지원, 마음부터 풍요로워지는 장학제도

국립대학으로써 교육의 공공성 목적을 달성하고자 다양한 장학제도를 마련하여 재학생 대다수가 장학금 수혜를 받고 있으며, 등록금 대비 장학금 수혜율은 전국 최상위권 유지

□ 재학생의 91.4% 장학금 혜택(학부 학생 기준)

기준연도	재학생 수(A)	장학생 실인원(B)	장학금 수혜비율(C=B/A)
2015	8,350	7,678	92.0%
2016	7,553	6,913	91.5%
2017	7,240	6,734	93.0%
2018	7,042	6,470	91.9%
2019	7,132	6,252	88.0%
계	37,317	34,047	91.4%

※ 1인당 등록금 대비 장학금 지급비율 76.3%(2019년 기준)

□ 다양한 장학제도

- 가족장학금, 교내장학금(마일리지, 공로, 유학, 외국어능력, 국제화, 체육특기자, 국가유공자, 장애인, 가계곤란 등), 교외 장학금(전북애향장학재단, 농어촌희망재단, 국가우수, 국가근로 등)등 100여종의 장학금
- 국가장학금(I, II유형)
 - 대한민국 국적을 소지한 학생으로 직전학기 9학점 이상 80/100점 이상 이수, 성적 백분위 80/100 이상 취득자 (신입생은 성적 기준 없음)
 - 지원대상 및 금액: 소득분위(0~8분위)별로 등록금 범위 내 차등 지급
 - 국가장학금 신청 홈페이지: www.kosaf.go.kr(한국장학재단)
- 지역인재장학금
 - 호남권 고등학교 출신 우수학생, 입학자 우선 선발
 - 등록금 범위 내 차등 지급

- 단과대 수석장학금 및 수능성적 우수 장학금
- 수시 및 정시모집 최초합격자로서 대학수학능력시험에 응시하여 그 성적이 우리대학교 반영영역 3.0 등급 이내인 사람

내용 \ 등급	2.0등급 이내 (1.00-2.00)	2.5등급 이내 (2.01-2.50)	3.0등급 이내 (2.51-3.00)
등록금면제	4년	4년	1~2년: 등록금1/2 3~4년: 등록금전액
교재비 지원 (연 200만원)	4년	4년	1~2년: 교재비1/2 3~4년: 교재비전액
학생생활관 입사자 생활관비 지원	4년	4년	4년
어학연수 대상자 가점부여	1회	1회	1회
세계교육기행 가점부여	1회	1회	×
해외교환학생 가점부여	1회	1회	×
해외 유학비 지원(12,000\$)	1회	×	×
해외 유학 후 적격자 교수임용	1회	×	×

□ 정부지원 학자금 대출

- 국내 고등교육기관에 재학 중인 대한민국 국민으로 취업 후 상환학자금 대출(소득 8구간 이내)
 - [단, 다자녀 가구의 학생은 소득구간 제한 없음(일반상환 학자금 대출: 소득구간 제한 없음)]
- 학자금 대출범위 및 금리
 - 취업 후 상환학자금: 등록금+생활비, 금리 연2.0%(2020. 1학기 기준)
 - 일반학자금: 등록금+생활비, 금리 연2.0%(2020. 1학기 기준)
 - ※ 생활비 대출: 학기당 150만원 한도금액(1회 최소 10만원 이상 대출) 내에서 횟수 제한 없이 분할 대출 허용
 - 자세한 사항은 학자금 대출 신청 홈페이지: www.kosaf.go.kr, 학자금고객상담센터(1599-2000)

□ 농어촌출신 대학생 학자금 대출

- 주민등록등본상 농어촌지역에 주소를 두고 6개월(180일) 이상 거주하고 있는 학부모(보호자)의 자녀(대학생) 또는 농어업에 종사하는 대학생 본인
- 대출범위: 등록금 범위, 금리 무이자
- 자세한 사항은 대출 신청 홈페이지: www.kosaf.go.kr, 학자금고객상담센터(1599-2000)

※ 장학금 관련 상세 문의처: 군산대학교 학생지원과

- 교내장학금: ☎ 063-469-4011
- 학자금 대출: ☎ 063-469-4012
- 국가 및 교외장학금: ☎ 063-469-4013

성공적인 사회진출을 위한 체계적이고 특화된 취업지원

개인별 적성을 고려한 진로 및 학습정보를 제공하여 진로에 대한 구체적인 방향을 제시하고 직무수행 능력 강화와 체계적인 취업 준비 지원으로 사회수요에 알맞은 취업 정보를 수집/분석한 성공적인 진로설정과 취업준비를 위한 다양한 컨설팅 활동

□ 체계적인 진로·취업지도 시스템 구축

- 대학생활 이력 통합관리를 위한 학생통합경력관리시스템
- 진로취업 전문가 1:1 상시 맞춤컨설팅 실시
- 기업POOL 구축·연계로 취업매칭 서비스 강화

□ 특화된 취업 및 경력 개발 시스템

프로그램명	내 용
학생통합경력관리시스템	· 교과·비교과·상담 등 대학생활 기간 중 이뤄지는 모든 활동 이력을 시스템 안에서 종합 개발·관리
찾아가는 학과별 진로·취업특강	· 대학생활 적응 및 효과적인 진로설계 및 취업 준비 가이드
진로 및 취업캠프	· 인생의 비전설계와 구체화를 위한 대학생활 진로설계 · 입사지원서 작성법, 면접기법 등 취업스킬 제공
취업성공패키지사업 운영	· 취업상담, 직업훈련, 취업알선을 원스톱으로 제공하는 통합적 취업지원서비스
취업동아리	· 자발적인 활동을 통한 취업정보공유 및 취업준비 지원
공공기관 오픈캠퍼스	· 국민연금공단, 전기안전공사, 한국전력거래소 등 지방이전(전북 등) 공공기관이 지역대학과 협력하여 지역 대학생을 대상으로 직무 및 현장 실습 중심의 교육 프로그램
취업마스터반 운영	· 공공기관 및 대·중견기업을 준비하는 학생들을 선발하여 집중 운영 · 황룡도서관에 취업마스터반을 별도로 운영하여 학습시간 등 관리
재학생 경력개발 지원	· 전공자격증 취득 준비반 지원 · 정보화활용능력 교육 실시 및 지원
해외인턴십 운영	· 해외기업에서 다양한 지식과 경험 습득
K-MOVE 해외취업연수프로그램 운영	· 해외취업을 희망하는 학생들에게 맞춤형 연수를 제공하여 해외진출을 지원하는 프로그램
진로탐색학점제	· 진로에 고민있는 학생들이 스스로 도전적인 과제를 수행하고 자율적으로 15주 과정을 설계하여 학점으로 인정받는 과정

21세기 산학협력 대학의 선두 주자

21세기 산학협력형 대학의 모델로 부상하고 있으며 사회환경의 변화와 수요를 적극 반영하여 4차 산업혁명시대 신지식을 창출할 수 있는 플랫폼으로 창의맞춤형 우수인재 양성

□ 산학협력 교육지원

- 캡스톤디자인(학기제)/ 창의융합종합설계/ 창의아이템발굴캠프/ 테크노마켓/ 하계 국제융합캡스톤디자인(1)SPIED/ 동계 국제융합캡스톤디자인(2)CEDC
- 특성화 맞춤형 교육과정개발 및 운영
- 산업체 맞춤형, 융복합형, 특성화형 교육과정 개발
- 디자인팩토리(캡스톤디자인 작품 설계, 메이커 활동 지원)
- S/W융합교육센터
- 현장실습 지원

□ 기업지원

- 가족회사/분과운영
- 전공별 산학협력협의체
- 산업체 재직자 교육/ 애로기술지도/ 시제품제작지원
- 산학공동기술개발과제
- 기술이전 및 기술사업화지원

□ 취(창)업지원

- 지역기업 분석 경진대회/인성함양프로그램
- 취업박람회/취업동아리/취업특강
- On-line 전공 자격증 취득 교육
- 전공 자격증 취득지원/ 교외공모전 입상 지원
- 창업교육센터: 3B 과정[Beginning(기본), Building(심화), Blooming(전문)]을 통해 창조경제 마인드를 함양하고, 구체적인 창업이 이루어지도록 교육시스템을 진행

□ 인문계열 지원(인문산학협력센터)

- 지역문화/ 역사/ 힐링 특화 관광프로그램 개발
- 지역문화·관광·영상콘텐츠제작 전문인력 양성
- 역사·문화·관광·G-Culture 분야 산학연 네트워크
- 지역사회와의 협업 프로그램 기획 및 운영

□ 실무형 융합창의 인재 육성

- 4차 산업혁명 시대에 필요한 융복합 기술교육 지원과 현장에서 필요한 창의교육
- 소프트웨어융합공학과, 융합기술창업학과 중심의 융합창의 인재 육성

나의 무대는 세계, 지역기반형 글로벌 인재 양성

세계 각국 대학과의 적극적인 소통과 협력을 통해 글로벌 경쟁력을 갖추어 가고 있으며, 다양한 국제교류 프로그램과 국제 교류의 실질화를 통해 세계 곳곳에 군산대학교의 캠퍼스가 확장되고 있음

□ 교육국제화역량 인증 획득(2019)

- 체계적인 글로벌 교육으로 새만금과 함께 글로벌 교육 견인
- 국제화교육 우수 인프라 및 우수외국인 유학생 유치
- 외국인 유학생 비자발급 절차 간소화, 유학생 선발 자율화 등 국제화 선도 대학

□ 국제교류 현황(2020년 현재기준, 18개국 132개 대학과 교류협력)

대 록 명	국 가(대학수)
동북아시아	중국(54개), 몽골(3개), 일본(12개), 대만(3개)
동남아시아	필리핀(15개), 베트남(7개), 태국(1개), 캄보디아(4개), 인도네시아(3개), 인도(1개), 말레이시아(1개)
유럽	독일(3개), 헝가리(1개), 러시아(1개), 우크라이나(5개)
미주	미국(12개), 캐나다(3개)
오세아니아	호주(3개)

□ 교환학생 프로그램

학생교류협정을 체결한 해외 자매대학으로 소정의 기간 동안 파견되어 현지 대학에서 학점을 이수하는 제도로 파견기간 중에는 본교에 학비를 납부할 뿐 파견대학에는 학비를 납부하지 않으며, 다만, 현지 생활비는 본인이 부담하여야 하고, 우리대학에서 교환학생에게 왕복 항공료 등을 포함한 경비 지원

□ 복수학위 제도

우리대학에서 2년 이상의 학업을 마친 후 학점교류 및 학위수여에 대한 협정을 체결한 해외 자매대학에서 2년 이상의 기간 동안 학점을 이수하여 양 대학에서 각각 학위를 받는 제도이며, 우리대학에서는 학부과정에서 중국의 로동대학, 대학원 과정에서 일본의 야마구치대학 대학원 공학부와 복수학위제도를 운영하고 있으며, 대상 대학을 점차 확대하고 있음

□ 해외어학연수

방학기간을 이용하여 해외자매대학 또는 어학교육기관에 파견되어 외국어 연수를 실시하고 있으며, 현재 우리대학은 영어·일본어·중국어·독일어·베트남어 등에 대한 해외연수를 운영하고 있으며 이 제도를 통해 어학연수를 다녀오면 학점인정 가능

너와 나 우리, 행복을 더하는 대학생활

□ 내 집처럼 편안한 휴식과 면학의 공간 학생생활관

- 현대식 시설과 각종 최신식 설비 구비하여 학생들에게 편의제공
- 수용인원 1,637명(신입생 60%, 재학생 40%의 비율로 선발)
- 저렴한 생활관비(학기당 1,000,000원 내외)
 - ※ 식사: 주중 5일(3식, 1일 기준) 의무식, 주말 2일(2식, 1일 기준) 선택 의무식
- 생활관 9개동(남학생관 5, 여학생관 4), 2인 1실 형태(남학생관 BTL 일부 3인 1실)



※ 학생생활관 관련 상세 문의처: 군산대학교 학생생활관 ☎ 063-469-1933~5)

□ 70만권의 장서와 최신 트렌드의 학습복합문화 공간, 도서관

최첨단 시설의 학습·복합문화 공간인 도서관은 70여만 권의 장서와 10만여 종의 전자자료를 소장하고 맞춤형 학술정보서비스를 제공하고 있는 중앙도서관과 이용자 중심의 학습패턴을 고려한 다양한 지식정보 공유의 협업 학습공간으로 구성된 황룡도서관을 운영



□ **최첨단 정보인프라 및 스마트 환경 구축의 정보전산원**

최신 정보기술이 적용된 각종 서버 및 전산망 장비 등 첨단 정보인프라를 통해 교육·연구·행정의 스마트캠퍼스 환경 및 64비트 멀티미디어(그래픽)전용 실습실을 운영하며 고성능 그래픽, 동영상 전문 실습에 활용



□ **편리한 학생 통학버스 운행**

- 운행종류: 전세버스 / 직행버스
- 지역별 등/하교 운행횟수(2019. 2학기 기준)

구 분	전주	익산	김제	충남	부안	비 고
전세버스	19/21회	8/8회	1/1회	1/1회	-	등/하교
직행버스	11/11회	4/4회	1/1회	-	1/1회	등/하교

* 이용자수에 따라 운행지역 및 운행횟수는 변경될 수 있음

※ 통학버스 관련 상세 문의처: 군산대학교 학생지원과 ☎ 063-469-4003

□ **호남권 최저수준의 등록금 및 지속적인 교육투자**

- 호남권(전북, 광주·전남) 4년제 대학 중 최저 수준의 등록금(평균 3,934.3천원/년)
- 연간 등록금의 3.9배에 달하는 학생 1인당 교육투자비(평균 15,193천원/년)
- 신입생 등록금 안내

계열	입학금	수업료1	수업료2	계	모집단위
인문 사회	-	371,900	1,287,100	1,659,000	<인문대학> 국어국문학과, 영어영문학과, 미디어문화학과, 동아시아학부(일어일문학전공, 중어중문학전공), 역사철학부(역사전공, 철학전공) <사회과학대학> 행정경제학부(행정학전공, 경제학전공), 법학과, 경영학과, 회계학과, 무역학과, 사회복지학과, 국제물류학과
예능 공학	-	407,300	1,711,700	2,119,000	<예술대학> 미술학과, 산업디자인학과, 음악과(피아노전공, 성악전공, 작곡전공, 관현악전공) <공과대학> 전자공학과, 전기공학과, 토목공학과, 환경공학과, 신소재공학과, 나노화학공학과, 컴퓨터정보통신공학부(컴퓨터정보공학전공, 정보통신공학전공), IT정보제어공학부(정보제어공학전공, IT융합통신공학전공), 조선해양공학과 <산학융합공과대학> 기계융합시스템공학부(미래형자동차공학전공, 기계에너지공학전공, 기계공학전공), 건축·해양건설융합공학부, 공간디자인융합기술학과, 융합기술창업학과, 소프트웨어융합공학과 <해양과학대학> 해양산업운송과학기술학부, 식품생명과학부(식품생명공학전공)
수학	-	381,900	1,287,100	1,669,000	<자연과학대학> 수학과
이학 체육	-	381,900	1,596,100	1,978,000	<자연과학대학> 물리학과, 화학과, 생물학과, 아동가족학과, 의류학과, 간호학과, 체육학과 <공과대학> 공간디자인융합기술학과 <해양과학대학> 해양경찰학과, 해양생명융합공학부(해양생명과학전공, 해양생물공학전공, 수산생명의학전공), 식품생명과학부(식품영양학전공)

※ 2021학년도 학기별 등록금은 변동될 수 있음(등록금 문의: 재무과 063-469-4064)

가. 특성화고교졸신자 특별전형 모집단위별 동일·유사학과 범위

지원자의 출신학과가 아래 동일·유사학과 인정범위에 해당하는 수험생만 지원 가능합니다.
(단, 특성화고에서 이수한 교과목이 지원 모집단위와 관련된 전문교과를 30단위 이상 이수한 경우 지원 가능)

단과대학	모집단위	동일·유사학과
사회과학대학	행정경제학부 경제학전공	경영정보과, 회계정보과, 무역정보과, 유통정보과, 금융정보과, 정보처리과, 콘텐츠개발과, 전자상거래과, 상업디자인과, 관광경영과
	경영학과	경영정보과, 회계정보과, 무역정보과, 유통정보과, 금융정보과, 정보처리과, 전자상거래과, 관광경영과
	무역학과	경영정보과, 무역정보과, 유통정보과, 금융정보과, 전자상거래과
	국제물류학과	경영정보과, 회계정보과, 무역정보과, 유통정보과, 농산물유통정보과, 항만물류과
자연과학대학	수학과	금속재료과, 컴퓨터응용과, 전기과, 기계과
	화학과	화학공업과, 환경공업과
	아동가족학과	보육과, 복지서비스과, 유아교육과, 아동학과
	의류학과	상업디자인과, 디자인과, 섬유과, 의상과
공과대학	간호학과	간호과
	전자공학과	전자기계과, 전기과, 전자과, 통신과, 컴퓨터응용과, 전자통신과
	전기공학과	전기과, 전자과, 전자통신과
	토목공학과	토목과
	환경공학과	기계과, 전자기계과, 자동차과, 조선과, 항공과, 금속재료과, 전기과, 전자과, 통신과, 컴퓨터응용과, 토목과, 건축과, 화학공업과, 환경공업과, 식품공업과, 섬유과, 인쇄과, 컴퓨터게임과, 세라믹과, 간호과, 식물자원과, 동물자원과, 산림자원과, 조경과, 농업토목과, 농업기계과, 식품가공과, 농산물유통정보과, 환경·관광농업과, 생물공학기술과, 해양생산과, 수산양식과, 자영수산과, 수산식품과, 해양환경과, 해양정보과
	컴퓨터정보통신공학부 컴퓨터정보공학전공	정보처리과, 통신과, 컴퓨터응용과, 컴퓨터게임과
	컴퓨터정보통신공학부 정보통신공학전공	경영정보과, 회계정보과, 무역정보과, 유통정보과, 금융정보과, 정보처리과, 콘텐츠개발과, 전자상거래과, 전기과, 전자과, 통신과, 컴퓨터응용과, 컴퓨터게임과, 전자통신과
	IT정보제어공학부 IT융합통신공학전공	전자과, 정보처리과, 전자통신과, 통신과
산학융합 공과대학	공간디자인융합기술학과	상업디자인과, 디자인과, 건축과, 실내디자인과, 조경과
해양과학대학	해양경찰학과	항해과
	해양생명응용과학부 해양생명공학전공	해양생산학과, 수산양식과, 자영수산과, 수산식품과, 해양환경과, 냉동공조과, 동력기계과, 항해과, 전자통신과, 해양레저산업과, 항만물류과, 해양정보과
	해양생명응용과학부 해양생물과학전공	생물공학기술과, 수산양식과, 자영수산과, 수산식품과, 해양환경과, 해양레저산업과
	해양생명응용과학부 수산생명의학전공	수산양식과, 자영수산과, 수산식품과, 냉동공조과
	식품생명과학부 식품영양학전공	조리과, 식품가공과, 수산식품과
	식품생명과학부 식품생명공학전공	식품공업과, 조리과, 식품가공과, 수산식품과, 냉동공조과
	해양산업응용과학기술학부	항해과, 해양생산과, 해양산업기술과, 해양통신시스템과, 자영해양생산과, 해양기술과, 정보해양과, 해양환경과, 동력기계과, 해양산업기계과, 냉동공조과

나. 지원자 서식

[서식 1] 특기자 특별전형 자격심사 신청서

특기자 특별전형 자격심사 신청서						
성명		특기분야 (종목)		※수험번호		
주민등록 번호	-			연락처		
출신교고	고등학교 년 월 (졸업, 졸업예정)					
대회입상 및 시험성적	일자		대회명 (시험명)	주최기관 (시행기관)	세부종목	개인별 입상등위 (점수·급수)
	2020년	. . .				
		. . .				
		. . .				
	2019년	. . .				
		. . .				
		. . .				
	2018년	. . .				
		. . .				
		. . .				
본인은 귀 대학교의 특기자 특별전형에 지원하고자 특기자 특별전형 자격심사 신청서를 제출합니다.						
붙임 경기실적증명서 1부.						
<div style="text-align: center;">2020년 월 일</div> <div style="display: flex; justify-content: space-between; margin-top: 20px;"> 확인교사 성명: (연락처:) </div> <div style="text-align: right; margin-top: 40px;">고등학교장 (직인)</div>						
군산대학교 총장 귀하						

농어촌학생 특별전형 확인서							
지원 전형명 (해당전형에 V 체크)		<input type="checkbox"/> ①고른기회 전형 (학생부종합: 지원자는 원서접수 시 자기소개서를 입력해야 함)			<input type="checkbox"/> ②농어촌학생 전형 (학생 부교과)		
지원 모집단위명 (학과, 학부명)							
지원자	성 명		고교명		* 수험번호	①	
	주민등록 번 호	-			연락처	②	
지원자 재학사실							
학 교 명		소 재 지			재 학 기 간		
중학교		도(시)	시/군	읍(면)	년	월부터	년 월까지
중학교		도(시)	시/군	읍(면)	년	월부터	년 월까지
고등학교		도(시)	시/군	읍(면)	년	월부터	년 월까지
고등학교		도(시)	시/군	읍(면)	년	월부터	년 월까지
중·고교 재학 기간 중 주소지							
구 분	성 명	주 소			거 주 기 간		
학생		도(시)	시/군	읍(면)	년	월부터	년 월까지
부		도(시)	시/군	읍(면)	년	월부터	년 월까지
모		도(시)	시/군	읍(면)	년	월부터	년 월까지
위 학생은 귀 대학교의 농어촌학생 특별전형 대상자임을 확인합니다.							
붙임 1. 가족관계증명서 1부. 2. 주민등록초본(부·모·본인) 각 1부. 3. 기본증명서(해당자에 한함) 1부. 4. 제적등본(해당자에 한함) 1부. 5. 혼인관계증명서(해당자에 한함) 1부. 6. (친)입양관계증명서(해당자에 한함) 1부.							
2020년 월 일							
확인교사 성명: (서명 또는 인)(연락처:)							
고등학교장 (직인)							
군산대학교 총장 귀하							

특성화고교출신자 전형 동일계열 확인서				
성 명		주민등록번호	-	
지원 모집단위 (학부, 학과명)	() 학과(부)	*수험번호		
출 신 고 교	년 월 일 ()	고등학교 ()	학과 졸업(예정)	
출신 고등학교 학과와 지원모집단위 간 동일계열 여부		동일계열 ()	비동일계열 ()	
<div style="text-align: left; padding-left: 10px;"> <input type="checkbox"/> 동일계열 확인은 본교 홈페이지 및 모집요강 ‘특성화고교출신자 전형 학과별 동일·유사학과 범위’를 참고하여 작성 <input type="checkbox"/> 출신 고등학교 학과와 지원모집단위 간 비동일계열인 경우 아래의 전문교과 이수 내역을 작성하여 제출하여야 함 <input type="checkbox"/> 관련 전문교과 이수 내역 확인과정에서 전문교과 30단위 이상 이수자에 해당하지 않은 경우 불합격 처리됨 </div>				
지원모집단위 관련 전문교과 이수 내역	과목명	이수단위	과목명	이수단위
<p>위 학생은 군산대학교 특성화고교출신자 전형의 지원자격을 갖추었음을 확인합니다.</p> <p>붙임 학교생활기록부 사본 1부(온라인 제공자 제외).</p> <div style="margin-top: 20px; display: flex; justify-content: space-between; align-items: flex-end;"> <div style="text-align: center;"> 2020년 월 일 확인자: </div> <div style="text-align: center;"> 고등학교장 </div> <div style="border: 1px solid black; width: 100px; height: 80px; position: relative;"> 직인 </div> </div> <div style="margin-top: 20px; text-align: center;"> 군산대학교 총장 귀하 </div>				

기회균형선발 전형 자기 확인서						
(기초생활수급(권)자, 차상위계층 및 한부모가족지원 대상자)						
지원 모집단위명 (학과, 학부명)						
지원자	성 명		고교명		*수험번호	
	주민등록 번호	-			연락처	
지원자격 확인						
<p>다음 중 하나에 해당해야 함</p> <p>* <input type="checkbox"/>에 V 체크할 것</p> <p><input type="checkbox"/> 기초생활수급(권)자</p> <p><input type="checkbox"/> 차상위 복지급여 수급자</p> <p><input type="checkbox"/> 한부모가정 대상자</p>						
<p>위 기재사항은 사실과 같으며, 귀 대학교의 기회균형선발 특별전형 대상자임을 확인합니다.</p> <div style="text-align: center; margin-top: 20px;"> 2020년 월 일 </div> <div style="margin-top: 20px;"> 지원자: (서명 또는 인) 보호자: (서명 또는 인) </div> <div style="text-align: right; margin-top: 20px;"> 군산대학교 총장 귀하 </div>						

재 직 증 명 서				
인적사항	성 명	(한글)	주민등록번호	-
		(한자)		
	주 소			
	전화번호			
재직사항	산업체명			사업자등록번호
	소 속			직위 · 직급
	재직기간	. . . ~ . . . 현재 (총 재직기간: 년 월)		
	산업체규모 (종업원수)	전화번호	() -	
	산업체주소 (소재지)			우편번호
제출용도	2021학년도 대학입학전형 지원용		제 출 처	군산대학교
산업체증명발급자		<div> <div>위와 같이 재직하고 있음을 증명합니다.</div> <div>2020년 월 일</div> <div> <div>산업체명:</div> <div>대 표 자: (직인)</div> </div> </div>		
소 속:				
성 명: (인)				
연락처:				
<div>군산대학교 총장 귀하</div>				

- 57 -

[서식 6] 경력증명서

경 력 증 명 서				
성 명	한 글		나 이	
	한 자		주민등록번호	
연 락 처	전 화		E-mail	
	휴대전화		홈페이지	
주 소				
회 사 명		소속부서		
담당업무		직 위		
소 재 지		연 락 처		
근무일수	20 년 월 일 ~ 20 년 월 일			
제출용도	2021학년도 대학입학전형 지원용			
산업체증명발급자				
소 속 : 성 명 : 연락처 :		(인)		
위와 같이 근무한 경력이 있음을 증명합니다.				
2020년 월 일				
산업체명 :				
대 표 자 : (직인)				
군산대학교 총장 귀하				

※ 증명발급자 인이 없는 것은 무효임

[서식 7] 학생부종합전형 자기소개서(접수사이트 입력용)

자 기 소 개 서

자기소개서는 2020. 9. 23.(수) 09:00 ~ 10. 5.(월) 18:00까지 원서접수 사이트에 반드시 입력 후 저장해야 하며, 출력한 자기소개서는 본인이 보관하고 제출할 필요는 없습니다.

<자기소개서 유의 사항>

- 1. 자기소개서는 지원자 본인이 작성하여야 하고, 사실에 입각하여 정직하게 지원자 자신의 능력이나 특성, 경험 등을 기술하여야 합니다.
- 2. 자기소개서에 기술된 사항에 대한 사실 확인을 요청할 경우 지원자는 적극 협조하여야 합니다.
- 3. 제출된 자기소개서는 표절, 대리 작성, 허위사실 기재, 기타 부정한 사실 등의 검증을 위해 유사도 검색을 실시하고, 해당 사실이 발견될 경우 불합격 처리되며 합격 이후라도 입학이 취소될 수 있습니다.
- 4. 자기소개서에 다음 사항을 기재할 경우 서류 평가에서 “0점”(또는 불합격) 처리됩니다.

1) 공인어학성적

영어(TOEIC, TOEFL, TEPS), 중국어(HSK), 일본어(JPT, JLPT), 프랑스어(DELF, DALF),독일어(ZD, TESTDAF, DSH, DSD), 러시아어(TORFL), 스페인어(DELE), 상공회의소한자시험, 한자 능력검정, 실용한자, 한자급수자격검정, YBM 상무한검, 한자급수인증시험, 한자자격검정

2) 수학·과학·외국어 교과에 대한 교외 수상실적

수학	한국수학올림피아드(KMO), 한국수학인증시험(KMC), 온라인 창의수학 경시대회, 도시대항 국제 수학토너먼트, 국제수학올림피아드(IMO)
과학	한국물리올림피아드(KPHO), 한국화학올림피아드(KCHO), 한국생물올림피아드(KBO), 한국천문올림피아드(KAO), 한국지구과학올림피아드(KESO), 한국뇌과학올림피아드, 전국정보과학올림피아드, 국제물리올림피아드, 국제지구과학올림피아드, 국제생물올림피아드, 국제천문올림피아드, 한국중등과학올림피아드
외국어	전국 초중고 외국어(영어, 중국어, 일본어, 프랑스어, 독일어, 러시아어, 스페인어) 경시대회, IET 국제영어대회, IEWC 국제영어글쓰기대회, 글로벌 리더십 영어 경연대회, SIFEC 전국영어말하기대회, 국제영어논술대회

* 위에서 열거된 항목 외에도, 대회 명칭에 수학·과학(물리, 화학, 생물, 지구과학, 천문)·외국어(영어 등) 교과명이 명시된 학교 외 각종 대회(경시대회, 올림피아드 등) 수상실적을 작성했을 경우 “0점”(또는 불합격) 처리
** ‘교외 수상실적’이란 학교 외 기관이 개최한 대회 수상실적을 의미하며, 학교장의 참가 허락을 받은 교외 수상실적이라도 작성시 “0점”(또는 불합격) 처리

- 5. 학생부위주전형의 자기소개서는 공교육 내에서 이루어진 활동을 작성하는 취지이므로 학교생활기록부에 기재할 수 없는 주요 항목(논문(학회지) 등재나 도서 출간, 발명특허 관련 내용, 해외활동실적, 교외 인증시험 성적 등)은 작성할 수 없고, 어학연수 등 사교육 유발요인이 큰 교외활동의 경우에도 작성이 제한되므로 이를 준수하지 않았을 경우 평가에 불이익을 받을 수 있으니, 작성을 금지합니다.
- 6. 학생부위주전형의 자기소개서는 지원자 본인의 강점을 부각시키기 위해 작성하는 것으로 지원자 성명, 출신 고교, 부모(친인척포함)의 실명을 포함한 사회적·경제적 지위(직종명, 직업명, 직장명, 직위명 등)를 암시하는 내용을 기재할 경우 평가에 불이익을 받을 수 있으니, 작성을 금지합니다.
- 7. 표준 공통원서접수서비스를 활용하는 경우, 자기소개서 작성 시 입력 허용 가능한 문자는 영문자, 숫자, 한글만 가능하며, 특수문자는 아래의 특수문자 및 기호만 입력이 가능합니다.

* 허용 문자 및 기호 : ~ ! @ # ^ () - _ + / { } [] : “ ” , . ?

* 한컴 오피스 한글에 문자표 및 윈도우 한자키를 이용한 특수문자는 입력이 허용되지 않습니다.

⇒ 본인은 자기소개서 작성에 관한 유의 사항을 숙지했으며, 유의 사항 위반에 따른 조치에 대해서는 이의를 제기하지 않겠습니다. (동의: □)

1. 고등학교 재학기간 중 학업에 기울인 노력과 학습 경험을 통해, 배우고 느낀 점을 중심으로 기술해 주시기 바랍니다.(띄어쓰기 포함 1,000자 이내).

2. 고등학교 재학기간 중 본인이 의미를 두고 노력했던 교내 활동(3개 이내)을 통해 배우고 느낀 점을 중심으로 기술해 주시기 바랍니다. 단, 교외 활동 중 학교장의 허락을 받고 참여한 활동은 포함됩니다. (띄어쓰기 포함 1,500자 이내).

3. 학교 생활 중 배려, 나눔, 협력, 갈등 관리 등을 실천한 사례를 들고, 그 과정을 통해 배우고 느낀 점을 기술해 주시기 바랍니다(띄어쓰기 포함 1,000자 이내).

본인은 활동서류 제출에 관한 유의사항을 숙지했으며, 유의사항 위반에 따른 조치에 대해서는 이의를 제기하지
않겠습니다. [동의: ☒]

지원자: [서명]

[다문화가정자녀 전형 지원자 중 검정고시 출신자에 한함]

지원자	전 형 명	다문화가정자녀 전형	수 험 번 호	
	성 명		생 년 월 일	
	모 집 단 위	계열/학부/과 전공		
활동서류 목록				
번호	서류명		서류발급일	발급기관명
1			20**년 **월 **일	**고등학교
2				
3				
4				
5				
6				
7				
8				
9				
10				

- 본 서류는 입학 홈페이지에서 양식을 내려받아 내용을 작성한 후 서류 제출기간 내 제출하여 주십시오
- ※ 서류 미제출로 인한 불이익은 본인에게 있음을 유의하시기 바랍니다.
- 활동서류는 국내 고등학교 학교생활기록부 세부항목에 해당하는 서류(교내수상, 봉사활동, 동아리 활동 등)에 한하여 제출 가능하며, 공인어학성적, 올림피아 등 교과 관련 교외 수상실적, 해외 봉사실적, 기타 사교육기관과 연계된 내용은 기술이 불가하며, 이를 위반할 경우 서류평가 “0점” 처리 됩니다.
- 초등학교와 중학교 재학 시 활동 내용은 제출하지 마십시오
- 증빙서류는 A4 용지 규격이어야 하며 양면 및 분할인쇄, 제본(製本), CD, 동영상, USB, 메달, 클리어파일 등의 형태로 제출할 수 없습니다.
- 증빙서류는 단면기준 20페이지 이내(활동서류 목록표 포함)
- 활동서류 목록 칸이 부족할 경우, 추가하여 작성할 수 있습니다.
- 증빙서류를 사본으로 제출하는 경우에는 서류를 발급한 기관의 원본대조필이 있어야 하며, 부득이한 경우 학교/기관장이 원본대조필(학교/기관장 직인) 할 수 있습니다.
- 우리대학이 활동서류와 관련하여 내용 확인을 요청할 경우 지원자는 성실히 협조하여야 합니다.
- 활동서류와 관련하여 허위사실 기재, 위조서류 제출, 기타 부적절한 사실이 발견되는 경우에는 합격 취소 또는 입학 취소 등의 불이익을 받을 수 있습니다.

본인은 활동서류 제출에 관한 유의사항을 숙지했으며, 유의사항 위반에 따른 조치에 대해서는 이의를 제기하지
않겠습니다. (동의: ☐)

2020년 4월 1일

지원자: [서명]

다. 2020학년도 수시모집 입시 결과 [학생부교과 일반전형]

단과 대학	모집단위	최초합격						최종입학					
		최고점수		평균점수		최저점수		최고점수		평균점수		최저점수	
		점수	등급	점수	등급	점수	등급	점수	등급	점수	등급	점수	등급
인문 대학	국어국문학과	984.5	2.55	977.5	3.26	972.2	3.79	984.5	2.57	969.9	4.02	963.6	4.67
	영어영문학과	994.1	1.57	981.0	2.86	976.9	3.32	977.7	2.89	972.2	3.74	968.7	4.16
	미디어문학과	982.8	2.71	981.0	2.91	979.7	3.05	974.8	3.52	969.4	4.06	959.3	4.99
	동아시아학부												
	일어일본학전공	978.7	3.22	974.2	3.57	971.2	3.86	973.1	3.67	965.0	4.52	958.4	5.19
	중어중문학전공	982.6	2.79	975.9	3.40	973.1	3.68	979.1	3.08	966.5	4.37	958.9	5.16
	역사철학부												
	역사전공	995.3	1.50	976.6	3.33	971.7	3.85	975.0	3.50	968.8	4.12	965.2	4.56
	철학전공	988.0	2.28	972.9	3.74	966.7	4.32	970.0	4.08	962.7	4.75	959.2	5.13
	소 계	986.6	2.37	977.0	3.30	973.1	3.70	976.3	3.33	967.8	4.23	961.9	4.84
예술 대학	미술학과												
	산업디자인학과												
	음악과												
	소 계												
사회 과학 대학	행정경제학부												
	행정학전공	986.0	2.45	980.8	2.93	977.9	3.24	983.2	2.74	975.5	3.46	969.7	4.02
	경제학전공	981.5	2.87	968.6	4.15	962.3	4.83	969.9	4.05	949.3	6.09	937.39	7.16
	법학과	977.7	3.25	974.4	3.54	973.1	3.69	976.0	3.39	969.2	4.12	962.9	4.78
	경영학과	983.0	2.72	978.3	3.19	975.1	3.51	983.0	2.72	972.0	3.85	968.0	4.22
	회계학과	989.7	2.05	976.6	3.40	971.8	3.97	979.7	2.05	970.8	3.98	966.0	4.56
	무역학과	980.8	2.86	977.9	3.22	974.7	3.58	980.8	2.86	967.1	4.25	951.0	5.93
	사회복지학과	994.1	1.60	985.3	2.47	980.1	2.97	994.1	1.60	983.4	2.66	977.8	3.21
	국제물류학과	978.5	3.21	973.4	3.66	970.0	4.00	974.1	3.60	967.0	4.31	960.7	4.91
	소 계	983.9	2.63	976.9	3.32	973.1	3.72	981.4	2.88	969.3	4.09	961.8	4.85
자연 과학 대학	수학과	979.5	3.05	971.1	3.88	965.5	4.47	973.2	3.68	958.7	5.09	941.1	6.77
	물리학과	971.0	3.82	964.8	4.53	959.7	5.05	968.2	4.22	956.8	5.33	949.8	5.96
	화학과	976.4	3.33	973.8	3.61	971.0	3.90	974.9	3.51	965.0	4.48	944.0	6.57
	생물학과	994.3	1.56	975.6	3.42	970.1	3.93	978.5	3.17	965.1	4.47	959.5	5.02
	아동가족학과	982.2	2.81	975.4	3.47	972.2	3.79	982.2	2.81	972.4	3.78	967.4	4.44
	의류학과	976.0	3.36	969.9	4.02	966.7	4.35	970.9	3.88	959.4	5.05	952.2	5.75
	간호학과	1,000	1.00	993.0	1.70	990.0	1.99	1,000	1.00	988.8	2.12	982.2	2.80
	체육학과												
	소 계	982.8	2.70	974.8	3.52	970.7	3.93	978.3	3.18	966.6	4.33	956.6	5.33

단과 대학	모집단위	최초합격						최종입학					
		최고점수		평균점수		최저점수		최고점수		평균점수		최저점수	
		점수	등급	점수	등급	점수	등급	점수	등급	점수	등급	점수	등급
공과 대학	전자공학과의	988.5	2.17	977.1	3.29	973.6	3.65	988.5	2.17	971.3	3.90	964.3	4.56
	전기공학과의	986.3	2.36	979.9	3.02	976.5	3.33	986.3	2.36	973.5	3.67	965.0	4.51
	토목공학과의	987.9	2.26	970.1	3.99	966.5	4.36	987.9	2.26	964.1	4.60	959.4	5.06
	환경공학과의	980.0	3.00	972.8	3.73	970.2	4.17	974.6	3.53	966.1	4.37	960.7	4.93
	신소재공학과의	987.6	2.24	973.7	3.64	969.9	4.08	976.6	3.29	968.4	4.15	965.0	4.50
	나노화학공학과의	986.2	2.50	977.7	3.22	974.9	3.51	977.7	3.24	971.9	3.81	968.0	4.19
	컴퓨터정보통신공학부												
	컴퓨터정보공학전공	985.1	2.48	976.3	3.37	970.8	3.90	985.1	2.58	969.4	4.09	961.2	5.11
	정보통신공학전공	982.4	2.78	969.6	4.05	966.6	4.36	970.0	4.01	963.8	4.62	956.3	5.53
	IT정보제어공학부												
	정보제어공학전공	980.9	2.90	967.7	4.21	964.0	4.59	970.7	3.90	956.8	5.32	942.0	6.75
	IT융합통신공학전공	973.6	3.67	966.0	4.39	962.3	4.82	973.6	3.67	956.3	5.37	949.3	5.90
	조선해양공학과의	973.8	3.62	965.0	4.49	960.7	4.89	964.5	4.56	960.1	4.99	956.6	5.31
	소 계	982.9	2.73	972.4	3.76	968.7	4.15	977.8	3.23	965.6	4.44	958.9	5.12
산학 융합 공과 대학	기계융합시스템공학부												
	미래형자동차공학전공	982.0	2.76	971.0	3.91	966.1	4.38	973.9	3.58	965.6	4.46	962.3	4.76
	기계에너지공학전공	981.8	2.87	970.8	3.93	966.6	4.35	975.8	3.45	963.7	4.62	960.5	4.94
	기계공학전공	985.0	2.56	976.0	3.39	973.1	3.73	972.0	3.80	965.6	4.45	960.1	5.00
	건축·해양건설융합공학부	978.8	3.10	966.9	4.30	962.9	4.72	975.8	3.44	961.3	4.86	953.7	5.60
	공간디자인융합기술학과	979.8	3.05	973.7	3.64	970.6	3.96	970.6	3.96	965.3	4.52	960.0	5.03
	융합기술창업학과	960.7	4.96	959.2	5.07	956.9	5.28	956.9	5.28	956.8	5.31	956.7	5.33
	소프트웨어융합공학과	980.5	2.95	973.0	3.69	969.1	4.09	977.2	3.28	966.8	4.33	959.2	5.17
	소 계	978.4	3.18	970.1	3.99	966.5	4.36	971.7	3.83	963.6	4.65	958.9	5.12
해양 과학 대학	해양경찰학과	995.3	1.44	988.3	2.18	982.7	2.72	982.7	2.72	979.4	3.12	975.7	3.48
	해양생명응용과학부												
	해양생명과학전공	975.8	3.40	967.7	4.24	965.2	4.63	968.2	4.24	964.0	4.61	960.2	5.00
	해양생물공학전공	992.2	1.78	972.8	3.70	966.3	4.39	977.7	3.18	963.1	4.66	957.5	5.24
	수산생명의학전공	979.3	3.03	974.7	3.51	970.6	3.91	975.3	3.50	967.0	4.32	963.7	4.81
	식품생명과학부												
	식품영양학전공	984.8	2.53	974.5	3.59	972.1	3.83	974.6	3.48	971.2	3.89	967.3	4.53
	식품생명공학전공	980.5	2.94	975.0	3.52	971.2	3.94	974.9	3.50	968.4	4.20	965.0	4.48
	해양산업·운송과학기술학부	974.9	3.51	966.5	4.33	960.0	4.99	968.8	4.11	956.8	5.22	952.0	5.83
	해양생산시스템전공												
	마린엔지니어링전공												
	소 계	983.3	2.66	974.2	3.58	969.7	4.06	974.6	3.53	967.1	4.29	963.1	4.77
	총 계	983.0	2.71	974.1	3.59	970.2	3.99	976.9	3.31	966.6	4.34	960.1	5.01

※ 검정고시 출신자, 외국소재 고등학교 출신자 등 학교생활기록부가 없는 자의 경우 입시 결과에서 제외

가. 군산대학교 홈페이지 접속안내

군산대학교 홈페이지 접속
(www.kunsan.ac.kr)

→

군산대학교 입학안내 홈페이지 접속
(www.kunsan.ac.kr/iphak)

나. 군산대학교 주요부서 안내

구 분		담당부서	전화번호 (지역번호 063)	비 고
입학전형관리업무	학생부교과전형	입학관리과	469-4116 469-4249~4250	
	학생부종합전형	입학사정관실	469-4118 469-7350~3	
학적관리, 수강신청, 휴복학, 증명관리 등		학사관리과	469-4121~5	
장학금, 학생후생복지, 동아리, 통학버스 등		학생지원과	장학 469-4011~3 학생 469-4001~4	
등록금 납부 확인		재무과	469-4064	
취업 및 진로 현황		취업지원과	469-1916, 9 469-1921~3,5,7	
기숙사 문의		학생생활관	469-1932~7	
외국어 교육, 어학연수 등		국제교류교육원	469-4133	
인문대학		행정실	469-4306~9	
예술대학		행정실	469-4385~6	
사회과학대학		행정실	469-4447~4450	
자연과학대학		행정실	469-4535~7	
공과대학		행정실	469-4675~8	
산학융합공과대학		행정실	469~1802~4	
해양과학대학		행정실	469-1722,4,6 469-1751~3	

다. 2021학년도 수시모집 자주 묻는 질문 답변

Q. 수시에 합격했는데 정시에 지원 가능한가요?

A. 정시모집의 경우 수시모집에 합격한 자(최초합격자 및 층원합격자 포함)는 등록유무와 관계없이 지원할 수 없습니다.

Q. 수시에 합격을 포기했으면 정시에 지원 가능한가요?

A. 지원 불가능합니다.

수시모집에 합격을 포기했더라도 합격사실이 존재하기 때문에 지원이 불가능합니다.

Q. 교차지원 및 복수지원이 가능한가요?

A. 문·이과 구분하지 않으며 교차지원이 가능합니다.

학생부종합전형 1회, 학생부교과전형 또는 실기/실적 위주 전형 1회, 총 2회 지원이 가능합니다.

Q. 학생부종합 면접고사에 교복을 착용해도 되는지요?

A. 학생부종합 면접고사에 블라인드 면접을 실시하고 있어 교복 착용은 불가함으로 사복을 착용하시기 바랍니다.

Q. 수시모집 별도 지원자격은 있나요?

A. 수시모집 특별전형(지역고교출신자, 새만금인재, 다문화가정자녀, 국가보훈대상자, 고른기회, 특기자, 농어촌학생, 특성화고교출신자, 기회균형선발, 특수교육대상자, 선취업후진학) 지원자격이 입학안내 홈페이지 또는 모집요강에 공지되어 있습니다. 해당 전형 자격조건 확인 후 해당자격 조건만 충족하면 지원 가능합니다.

Q. 수시모집에 수능 최저 또는 내신 최저 학력기준을 반영합니까?

A. 수능 및 내신 최저학력기준을 반영하지 않습니다.

Q. 수시 합격자 예치금을 납부해야 합니까?

A. 우리대학은 예치금은 없으며, 합격자 발표와 동시에 안내된 문서등록의 절차에 따라 온라인으로 등록을 하시고, 2월 초에 등록금을 납부하시면 최종 등록이 완료됩니다.

Q. 전년도 입학 성적은 어디에서 확인할 수 있나요?

A. 본교 입학안내 홈페이지 “성적맞춤학과 알아보기” 접속하여 관심 있는 학과를 선택 후 조회 최근 3년간의 입학 성적을 확인할 수 있습니다.

라. 군산대학교 찾아오는 길



[우편번호: 54150] 전라북도 군산시 대학로 558 (미룡동)

TEL: 063)469-4116, FAX: 063-469-4251~2

<http://www.kunsan.ac.kr>

	<ul style="list-style-type: none"> - 호남고속도로: 전주IC → 학교 (약 40분 정도 소요) - 서해안고속도로: 동군산IC → 학교 (약 30분 정도 소요) 군산IC → 학교 (약 15분 정도 소요) - 소요시간: 서울 → 학교 (약 3시간 소요) 광주 → 학교 (약 1시간 30분 소요) 대전 → 학교 (약 1시간 40분 소요)
	<ul style="list-style-type: none"> - 상행선: 군산-용산 첫차 05:52, 막차 20:30 (1시간내외 간격배치) - 하행선: 용산-군산 첫차 05:35, 막차 20:39 (1시간내외 간격배치) - 군산역: http://www.korail.com, 전화번호: 063-445-7782
	<ul style="list-style-type: none"> - 군산버스터미널에서 시내버스 이용: 11, 12, 13, 14, 15, 19, 21, 22, 23, 42, 43, 44, 71, 72번 이용하여 군산대 후문에서 하차(약 40분 정도 소요) - 군산버스터미널에서 택시 이용: 비용 약 6,000원 정도(약 20분 소요) - 군산역에서 시내버스 이용: 11, 12, 13, 14, 16, 17, 19, 71, 83번 이용하여 군산대 후문에서 하차 (약 1시간 소요) - 군산역에서 택시 이용 (약 25분 소요) - 군산고속버스: https://www.kobus.co.kr/ 전화번호: 063-445-3824 - 군산시내버스: http://its.gunsan.go.kr/ 전화번호: 063-443-3077 - 군산시외버스터미널: http://www.gunsan.go.kr/ 전화번호: 063-442-3747
	<ul style="list-style-type: none"> - 군산공항: http://www.airport.co.kr/mbs/gunsan/ 전화번호: 063-469-8312 - 군산공항 → 학교 (약 20분 정도 소요) - 대한항공: 1588-2001, 이스타항공: 1544-0080