

2018학년도 2학기 국가 교육근로장학사업 1차 학생신청 매뉴얼(교육근로장학생용)

※ 신청 전 잠깐!

◎ 2018학년도 2학기 국가 교육근로장학사업 1차 학생 신청기간

2018. 05. 17.(목) 09:00 ~ 2018. 06. 15.(금) 18:00

1. 국가 교육근로장학금은 교육근로장학생의 근로 시간에 따라 장학금이 지급됩니다.
2. 방학 집중근로에 참여하고자 하는 학생은 반드시 국가 교육근로 1,2차 신청기간에 국가 교육근로장학금을 신청하시기 바랍니다.
3. 향후 희망근로기관 신청, 장학생 선발 등의 절차는 대학마다 상이하므로 반드시 소속대학의 공지를 확인하시기 바랍니다.
4. 국가 교육근로장학금은 소속대학이 확정된 학생만 신청할 수 있으며, 소속대학 미정인 신(편)입생은 2차 신청기간을 이용하여 주시기 바랍니다.
(단, 2차 신청기간 운영 여부는 대학에 따라 상이하므로 반드시 소속대학에 확인 후 신청바랍니다.)

※ 국가 교육근로장학사업 관련 문의: 1599-2000

1) 신청서 작성

The screenshot shows the KOSAF (Korea Scholarship Foundation) website. The top navigation bar includes '장학금' (Scholarship), '학자금대출' (Student Loan), '인재육성' (Talent Development), '기부' (Donation), '생활관' (Residence Hall), '고객센터' (Customer Center), and '재단소개' (Foundation Introduction). The left sidebar has a 'QUICK MENU' with options like '검색' (Search), 'ENGLISH', '전체메뉴' (Full Menu), '재학생' (Current Student), '졸업생' (Alumni), '학부모' (Parents), '기관' (Institution), and '로그인' (Login). The main content area is divided into sections for '표창 수상' (Award Winning), '공지사항' (Notice), and '학자금대출' (Student Loan). The '장학금' (Scholarship) section is highlighted with a red circle 2, and the '장학금신청' (Scholarship Application) link is highlighted with a red circle 3. The '로그인' (Login) link is highlighted with a red circle 1.

한국장학재단 홈페이지(www.kosaf.go.kr) 접속

- 한국장학재단 홈페이지(www.kosaf.go.kr) 접속
- 왼쪽 'QUICK MENU'의 '로그인' 클릭(①) 후 로그인
- 상단 '장학금(②) - 장학금신청' 메뉴의 '신청서 작성(③)' 클릭

1) 신청서 작성

신청가이드

한국장학재단의 장학금 신청 이렇게 신청하세요.



STEP 1.

"로그인 하세요"

장학금 신청 전 공인인증서를 이용하여 로그인 하세요.
재단 홈페이지를 처음 이용하시는 경우, 본인 명의의 은행* 공인인증서를 미리 준비 하시고, 서비스이용자 등록 후 가능합니다.
* 외환, 우리, 국민, 신한, 기업, 경남, 농협, 광주, 대구, 부산, 수협, SC은행, 전북, 하나, 제주, 우체국



STEP 2.

"신청정보를 입력하세요"

신청서 작성 순서에 따라 정보*를 입력하세요.
완료 후 신청 접수 내역을 꼭 확인하세요.
* 개인정보, 가족정보, 대학정보 등

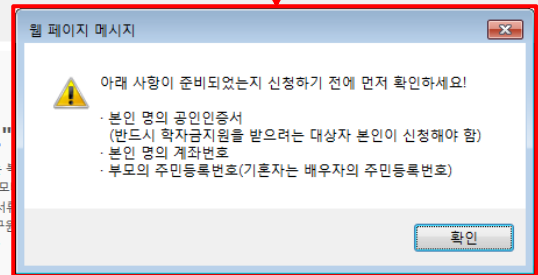
1
신청하기 >



STEP 3.

"신청결과를 확인하세요"

• 정부 부처와 정보 연계를 통해 가족정보 또는 학력
- 안내문자를 받은 경우에 한하여 홈페이지, 모바일 등
* 신청 완료 후 1~2일 후에 홈페이지에서 서신
• 신청 학생의 소득구간(분위) 산정을 위해 가구원
* (미혼) 학생+부모 모두, (기혼) 학생+배우자



한국장학재단 홈페이지 > 장학금 > 장학금신청 > 신청서 작성

- 아래 사항이 준비되었는지 확인한 후, '신청하기(1)' 버튼을 눌러 진행
 - 본인 명의 공인인증서
 - 본인 명의 계좌번호
 - 부모의 주민등록번호(기혼자는 배우자의 주민등록번호)*

* 해당 내용은 가구원 정보제공 동의 시 필요하며, 본 절차는 정부 학자금지원 신청자 및 가구원의 소득구간(분위) 산정을 위해 신청인과 가구원의 소득과 재산을 조사하기 위함입니다. 가구원 동의를 완료하지 않은 경우, 학자금 지원을 위한 소득구간(분위) 산정 불가함을 알려드립니다.

1) 신청서 작성

신청서작성

[신청매뉴얼 보기 >](#)[신청가이드바로가기 >](#)

한국장학재단 장학금 신청

대학원생적우수장학금 **new**

- ☐ 대학원생지원장학금

성적우수장학금

- ☐ 대통령과학장학금
- ☐ 국가우수장학금(이공계)
- ☐ 국가우수장학금(이공계 지역대)
- ☐ 인문100년장학금
- ☐ 예술체육비전장학금
- ☐ 우수고등학생 해외유학 장학금(국내)
- ☐ 우수고등학생 해외유학 장학금(해외)
- ☐ 전문대학성적우수장학금

연구우수장학금

- ☐ 푸른등대 상설SOS장학금 (사랑드림 상설)
- ☐ 푸른등대 기부장학금 (사랑드림)
- ☐ 중소기업 취업연계 장학금 (희망사다리)
- ☐ 다문화탈북학생멘토링장학금
- ☐ 대학생청소년교육지원사업 (구 교육기부)
- ☐ 국가 교육근로장학사업 (현업연계 봉사활동장려·외국인 유학생 권역별협업형성화 청장교육근로(교육활동지원))
- ☐ 법학전문대학원장학금

국가장학금 419호/419비/419S

- ☐ 국가 교육근로장학금
- ☐ 입학금 감축 대응 지원

신청하고자 하시는 장학금을 선택하시고 신청하기 버튼을 누르세요. **신청하기 >** 공인인증서 발급 안내 >

한국장학재단 홈페이지 > 장학금 > 장학금신청 > 신청서 작성

- '국가 교육근로장학금'을 선택하고(①), **신청하기 >** 버튼 클릭(①)

- 본인 명의의 공인인증서 필요

1) 신청서 작성

신청서 작성



2018년도 2학기 신청입니다. [신청제출방법 보기 >](#) [신청가이드 연결 >](#)

학교정보 입력 페이지입니다.

이름		주민등록번호	
상태	신청	신청일자	

1

학교정보

학교구분

학적구분

소속대학

학과/전공

학번/수업번호

입학년월

단과대학

학년

졸업예정년월

- * 학과/전공의 정보를 잘못 입력했을 경우, 입학 및 졸업예정여부가 결정될 수 있습니다. 입학의 부정기 바랍니다.
- * 2018학년도 폐교 대학(교)인 경우: 원 소속 대학으로 국가 교육근로장학금 신청, 이후 편입된 대학으로 소속대학 변경된 후 해당 대학에서 근로장학생 심사 및 활동 가능합니다.
- * 정확한 학적구분 선택 필수(대학, 재입학 등 혼동될 경우, 소속 대학에 문의)
- * 신청학기 기준으로 재학구분을 선택하여 주시기 바랍니다.
- * 아직 학번이 나오지 않은 신입생의 경우 학번만에 수업번호를 기입해 주시기 바랍니다.
- * 소속대학 입력 시 반드시 본인의 소속한 대학을 입력해주시기 바랍니다.
- (오 신청 시 장학금 심사 및 지급에 불이익이 발생할 수 있습니다)
- * 일반/위업후 상환 학자금대출을 신청하는 신입생의 경우, 신청학교와 관계 없이 합격 정보가 있는 모든 대학으로 심사가 진행됩니다.
- * 학부재학생은 국가장학금 1차 신청이 원칙입니다. (국가 교육근로장학금은 1,2차 신청 가능)
 - 단, 2차 신청 재학생이 구제신청서에 공인인증서 서명을 완료할 경우 재학 중 1회에 한해 국가장학금 재심사가 가능합니다.
 - (발액 사유 미준제 시 최종 지환)
- * 국가 교육근로장학금은 소속대학이 확정된 학생만 신청할 수 있으며, 소속대학 미정인 신(편)입생은 2차 신청기간을 이용하여 주시기 바랍니다.

2

[확인 >](#) [취소](#)

한국장학재단 홈페이지 > 장학금 > 장학금신청 > 신청서 작성

- 학교정보 입력(1) 후, [확인 >](#) 버튼 클릭(2)
 - 본인의 학적상태, 소속대학, 학번 등을 정확하게 입력
 - 잘못된 정보를 기입할 경우, 장학금 심사 및 지급 시 불이익이 발생할 수 있으므로 정확한 정보 기입이 필요함

1) 신청서 작성(개인정보 입력)

신청서 작성

STEP 01
신청동의 및 서약

STEP 02
학교정보 입력

STEP 03
개인정보 입력

STEP 04
학자금유형 선택

STEP 05
기타 정보 입력

STEP 06
신청정보 확인

STEP 07
신청 완료



· 2018년도 2학기 신청입니다.

신청매뉴얼 보기

신청가이드 연결 >

이름		주민등록번호	
상태	신청	신청일자	

1

개인정보를 정확히 입력하세요.

○ 개인정보

* 는 필수 입력사항입니다.

이름	- - -		주민등록번호	§
전화번호	053	-	휴대전화번호	010
* 이메일	naver.com			
※ 학자금지원에 관한 중요사실(신청, 동의현황, 소득산정 결과, 실사 등)을 휴대전화번호 및 이메일을 통해 통지하오니 반드시 정확한 정보를 입력하시기 바랍니다.				
* 실거주지 주소	41260 우편번호찾기 >			
* 병역사항	○ 필 또는 해당없음* ○ 미필			

한국장학재단 홈페이지 > 장학금 > 장학금신청 > 신청서 작성

- 개인정보 입력(1) 후 다음페이지 이동

1) 신청서 작성(소득재산조사 방법 선택 등 입력)

1

소득재산 조사 방법 선택

소득재산 조사 방법

☐ 1학기 소득인정액 계속 사용 신청 ☐ 2학기 소득인정액 재조사 신청(최초 신청 포함)

1학기 소득인정액 계속 사용 신청

1학기 소득인정액 재조사 신청(최초 신청 포함)

1학기 소득인정액 계속 사용 신청

2학기 소득인정액 재조사 신청(최초 신청 포함)

1학기 소득인정액 계속 사용 신청

2학기 소득인정액 재조사 신청(최초 신청 포함)

소득재산 조사 방법 선택

☐ 예, 동의합니다. ☐ 아니오

결론여부확인

결론여부

☐ 미문 ☐ 기문 ☐ 이문 ☐ 사불

결론여부 확인

☐ 예 ☐ 아니오

기초생활수급자 및 차상위 가구 선택

선택사항

☐ 기초생활수급자 ☐ 차상위계층 ☐ 해당없음

선택사항 확인

☐ 예 ☐ 아니오

가족정보 (부모님)

아버지 정보

구분

☐ 선택 ☐ 미선택

이름

주민등록번호

-

휴대전화번호

-

아버지 정보

구분

☐ 선택 ☐ 미선택

이름

주민등록번호

-

휴대전화번호

-

자녀 정보

자녀 구분

☐ 선택 ☐ 미선택

이름

주민등록번호

-

휴대전화번호

-

재외국민 입학신청 여부 선택

재외국민 입학신청 여부

☐ 예 ☐ 아니오

재외국민 입학신청 여부

☐ 예 ☐ 아니오

한국장학재단 홈페이지 > 장학금 > 장학금신청 > 신청서 작성

- 소득재산 조사 방법 선택(1학기 소득인정액 계속 사용 신청 또는 2학기 소득 인정액 재조사 신청) 후 하단의 정보 입력
- 필수 입력사항 입력 후 하단의 확인(2) 클릭

1) 신청서 작성

신청서 작성

STEP 01 신청동의 및 서약 STEP 02 학교정보 입력 STEP 03 개인정보 입력 **STEP 04 학자금유형 선택** STEP 05 e-러닝 및 정보 입력 STEP 06 신청정보 확인 STEP 07 신청 완료



· 2018년도 2학기 대구대학교(본교) 학부 신청입니다.

[신청매뉴얼 보기 >](#)

[신청가이드 연결 >](#)

학자금유형 선택 페이지입니다.

선택	상품 구분	일정
<input type="checkbox"/>	국가장학금 1유형 / 2유형 / 다자녀 / 지역인재 동시 신청	상세보기 >
<input type="checkbox"/>	학자금대출 일반 상환/위업 후 상환 학자금대출 동시 신청	상세보기 > 해당없음
<input checked="" type="checkbox"/>	국가 교육근로장학금 소속대학이 확정된 경우에 한해 소속대학의 참여여부에 따라 신청 가능 *방학 집중근로(하계·동계) 프로그램 참여 희망하는 학생도 반드시 신청 필요	상세보기 >
<input type="checkbox"/>	농어촌학자금 융자 농어촌 출신 대학생 후이자 , 당해 학기 등록금 전액	상세보기 > 해당없음

* 학자금 상품명을 정확히 확인하신 후 반드시 신청하시고자 하는 학자금을 선택하시기 바랍니다.

(주의 국가장학금 및 국가 교육근로장학금의 상품명이 비슷하오니 오신청하지 않도록 주의하시기 바랍니다.)

* 학자금대출을 이용하고자 하는 학부생의 경우, 국가장학금 1차 신청시 미리 학자금대출을 함께 신청하시기 바랍니다.

(소속구간(분위) 확인까지 약 4주 이상 소요되므로, 원활한 등록금 납부를 위해 조기 신청 필요)

* 상기 일정은 추후 변동이 가능합니다.

* 대출상환의 경우, 신청기간 이전의 신청은 '신청 예약일'이며, 실사는 '본신청기간'부터 진행되오니 유의하시기 바랍니다.

* 대상상품은 학자금 대출(일반 상환, 위업 후 상환, 농어촌융자) 및 장학금(국가장학금(1유형, 다자녀, 지역인재), 국가 교육근로장학금)입니다.

성적우수장학금(대통령과학, 국가우수장학(이공계), 인문100년장학금(구, 국가우수장학금(인문사회계)), 전문대 성적우수 등)은 '성적우수장학금 신청' 메뉴에서 신청 해주시기 바랍니다.

* 국가장학금(1유형, 다자녀, 지역인재) 신청 전 본인의 학교가 장학금 지원 대상 학교인지 검색 해 보신 후 신청 해 주시기 바랍니다.

[국가장학금 대상학교 검색 >](#)

[18년도 학자금 대출 제한대학 명단 >](#)

< 이전

확인 >

취소

한국장학재단 홈페이지 > 장학금 > 장학금신청 > 신청서 작성

- 학자금유형 중 '국가 교육근로장학금' 선택(①) 후, [확인 >](#) 버튼 클릭(②)

1) 신청서 작성

신청서 작성

STEP 01 신청동의 및 서약 STEP 02 학교정보 입력 STEP 03 개인정보 입력 STEP 04 학자금유형 선택 **STEP 05 e-러닝 및 정보 입력** STEP 06 신청정보 확인 STEP 07 신청 완료

2018년도 2학기 신청입니다. [신청매뉴얼 보기 >](#) [신청가이드 연결 >](#)

e-러닝 이수 페이지 입니다.

 **e-러닝 이수안내, e-러닝 센터에 오신걸 환영합니다.**
※ 학자금대출을 선택하신 분들은 [학자금대출 e-러닝 이수하기] 또는 [학자금대출 e-러닝 자기진단]을 필수로 이수하셔야 합니다.

1

국가 장학금 [한눈에 보기] (필수) [GO >](#)

※ 국가 교육근로장학금만 신청하는 학생은 e-러닝 이수를 진행할 필요가 없습니다. 우측 하단의 확인버튼을 눌러 다음 절차에 따라 진행하시기 바랍니다.
(장학생 선발 후 별도 사이버오리엔테이션 이수 예정)

* 이러닝은 플래시 플레이어가 설치 되어야 재생이 가능합니다.
이러닝이 정상적으로 재생되지 않을 경우 플래시 플레이어를 다운로드 받아 설치하신 후 이수 하시기 바랍니다.
플래시 플레이어 다운로드

※ 이러닝은 매학기마다 학자금대출 신청 시 이수해야 합니다.
(단, 금융교육 심화형 이수자는 다음학기 1회 면제)

2

[< 이전](#) [확인 >](#) [취소](#)

한국장학재단 홈페이지 > 장학금 > 장학금신청 > 신청서 작성

- 국가 교육근로장학금과 국가장학금을 함께 신청한 학생은

국가 장학금 [한눈에 보기] (필수)

GO >

클릭(1)하여 e-러닝 이수

- 국가 교육근로장학금만 신청하는 학생은 [확인 >](#) 버튼을 눌러 다음 절차에 따라 진행(2)

※ 국가 교육근로장학금만 신청하는 학생은 e-러닝 이수를 진행하지 않아도 되며, 장학생 선발 이후 별도의 사이버오리엔테이션 이수 예정

1) 신청서 작성

신청서 작성

STEP 01 신청동의 및 서약 STEP 02 학교정보 STEP 03 장학금신청 STEP 04 계좌등록 STEP 05 신청서작성 STEP 06 신청정보 확인 STEP 07 신청 완료

2018년도 2학기 신청입니다.

본인계좌 입력(장학금) 페이지 입니다.

예금주

* 은행

* 계좌번호

예금주 주민번호

선택

*을 제외하고 입력해 주세요

확인 > 취소 >

1

신규입력 >

※본인 명의 계좌를 등록하셔야 합니다.

※ 장학금 및 농어촌융자 지급을 위한 계좌이므로 반드시 본인계좌로 입력하여야 하며, 타인의 계좌 입력 시 수혜 불가

※ 농어촌융자 신입생군(신입생, 편입생, 재입학생) 대졸 승인자에 한해 자비 등록 후 본인에게 융자금이 지급되는 계좌정보임.

2

이전 > 확인 > 취소 >

한국장학재단 홈페이지 > 장학금 > 장학금신청 > 신청서 작성

- 기존에 등록된 계좌번호를 선택하거나, **신규입력 >** 버튼을 클릭(①)하여 새로운 계좌번호를 등록한 후 **확인 >** 버튼을 눌러(②) 다음 단계 진행
 - 반드시 본인 명의의 계좌를 등록해야 함
 - 타인 명의 계좌 입력 시 장학금 수혜 불가

1) 신청서 작성

신청서 작성

신청완료 전 최종 확인 단계입니다.
아래 신청내용을 확인하고 하단의 '확인' 버튼 클릭 후 공인인증서를 통한 최종신청 바랍니다.

2018년도 2학기 대학교(본교) 학부 신청입니다. 다.

신청정보 확인 페이지입니다.

이름	주인등록번호
학자금융별	신학일자

1. 입력하신 신청정보가 정확하지 다시 한번 확인하세요.

2. 개인정보, 가족정보, 계좌정보, 학교정보

3. 공통제출서류

4. 개인정보 제공동의 및 조회 동의서

개인정보 제공동의서에 동의 하시겠습니까?

☐ 예, 동의합니다. ☐ 아니요

금융정보동의(금융·신용·보통정보) 제공동의

금융정보동의 제공동의서에 동의 하시겠습니까?

☐ 예, 동의합니다. ☐ 아니요

가구원 정보 제공 동의 주의사항

소득구간(분위) 신청을 위하여 가구원 정보 제공 동의가 필수 일치점을 확인 하였습니다.

☐ 예, 확인하였습니다. ☐ 아니요

본 필자는 가구원 동의 절차가 아니며, 주로 가구원의 동의를 받도록 장구하여야 합니다.
※ 다음을 신청하는 대학원생 제외

한국장학재단 홈페이지 > 장학금 > 장학금신청 > 신청서 작성

- 신청정보 - 개인정보, 가족정보, 계좌정보, 학교정보 확인(1)
- ※ 신청완료 후에 정보수정이 필요한 경우, 신청을 취소하고 처음부터 다시 신청해야 하므로 정확하게 확인
- 공통제출서류 확인(2), '개인(신용)정보 제공동의 및 조회 동의서'에서 ☐예, 동의합니다. 체크(3)한 후 클릭(4)
- 서류제출대상여부는 신청 1-2일 후에 서류제출현황* 메뉴에서 확인 가능
(* 서류제출현황 경로 : 홈페이지 > 장학금 > 장학금 신청 > 서류제출현황)

1) 신청서 작성

신청서 작성



· 2018 년도 2 학기 신청입니다.

[신청가이드 연결 >](#)

신청서 작성이 정상적으로 완료 되었습니다.

[신청현황 바로가기 >](#)

신청서 작성이 완료되어도 **가구원 정보제공 동의가 완료되지 않으면** 소득재산 조사가 이루어지지 않아 학자금지원에 **불이익**이 발생할 수 있으니 아래의 **가구원 정보제공 동의 현황**을 필히 확인하여 주시기 바랍니다.

순번	관계	이름	주민등록번호	동의여부
조회된 결과가 존재하지 않습니다.				

[정보제공동의현황 >](#)

- * 잠시 후에 [장학금> 장학금신청> 신청현황]에서 신청결과를 확인하실 수 있습니다.
시스템 사용자가 많을 경우 [장학금> 장학금신청> 신청현황]에 신청내용이 출력될 때까지 5 ~ 10분 정도 소요될 수 있습니다.
- * 서류제출대상자 여부는 '신청 1일~2일(휴일제외) 후에 확인'하실 수 있습니다.
(확인방법: 로그인 > 장학금> 장학금신청 > 서류제출현황)

학자금 상품 신청 후 변경된 회원정보를 미수정 시 문자안내 불가 등의 불이익이 있을 수 있으니 수시로 회원정보 갱신 및 학자금 신청심사(중복지원 포함) 등 진행현황을 확인하여 주시기 바랍니다.

한국장학재단 홈페이지 > 장학금 > 장학금신청 > 신청서 작성

- 국가 교육근로장학금 신청 완료

2) 신청현황 조회

The screenshot shows the KOSAF homepage. On the left sidebar, the '로그인' (Login) button is highlighted with a red circle 1. At the top navigation bar, the '장학금' (Scholarship) tab is highlighted with a red circle 2. In the main content area, under the '장학금신청' (Scholarship Application) section, the '신청현황' (Application Status) link is highlighted with a red circle 3. The page also displays various scholarship categories and a list of recent notices.

한국장학재단 홈페이지 > 장학금 > 장학금신청 > 신청현황

- 한국장학재단 홈페이지(www.kosaf.go.kr) 접속
- 왼쪽 'QUICK MENU'의 '로그인' 클릭(①) 후 로그인
- 상단 '장학금(②) - 장학금신청 - 신청현황(③)' 클릭

2) 신청현황 조회

신청현황

장학금 신청 현황

총 4건의 장학금 신청 정보가 있습니다.

STEP 01

신청동의 및 사약

STEP 02

제출서류 확인중

STEP 03

서류완료 및 심사중

STEP 04

심사완료

STEP 05

지급준비

STEP 06

지급완료

1

선택	장학상종	신청대학	신청학기	신청일자	신청매감일자	상태
●	국가 교육근로장학금		2018년 2학기			신청완료
○	국가 교육근로장학금		2017년 1학기			서류완료
○	국가 교육근로장학금		2016년 2학기			서류완료
○	국가 교육근로장학금		2016년 1학기			서류완료

* C학점 경고제 사용 횟수는 장학금 > 장학금신청 > 수혜내역에서 확인 가능합니다.

[장학현황 모두 보기 >](#)

[구제신청서 제출현황 >](#)

[정보제공동의현황 >](#)

* 국가장학금 2차 신청 재학생은 '장학(사유)' 클릭하여 구제신청서 제출 시 재학생 10에 한해 국가장학금 재입사 가능

(2017년 2학기 제출기간: 11. 21.(수))

단, 별도 장학사유 존재 시 국가장학금 1등급(다자녀 포함) 최종 할당

배분율은 대학별 자체 산정기준에 따라 산정 가능

* 최근 2년간 신청한 장학현황을 확인할 수 있습니다.

* 국가장학금 1·4등급, 다자녀(2명) 이하 학생, 지방민재학생 장학현황은 당해학기에 한하여 확인 가능합니다.

- 2017년 1학기 국가장학금 신청현황은 2017년 7월까지만 조회됩니다.

* 학생이 신청한 대학을 확인하고, 오 신청시 원 소속대학으로 반드시 알려주시기 바랍니다.

※ 해당학기 장학금 지급일정 마감 후에는 변경 불가합니다.

※ 교육근로장학금 상태명에 대한 안내는 다음과 같습니다.

상태	안내
신청완료	국가 교육근로장학금 신청을 완료한 상태입니다.
서류완료	제출하신 서류 확인 및 소속구간(분위) 심사가 완료된 상태입니다. 장학성 선발기준(성적 및 학적, 교내외 근로기준별 선발기준)을 통과할 경우 국가근로장학금으로 최종 선발하게 됩니다.
근로대기	장학성 선발기준(성적 및 학적, 교내외 근로지별 선발기준) 심사를 통과하였으나 근로기간 배정 이전 상태입니다.
근로진행	근로기간 배정이 완료되어 국가근로장학금으로 최종 선발되었습니다. 사이버모리멘테이션을 이수한 후 배정된 근로기간 확인 및 출근부 입력이 가능합니다.
근로종료	근로가 종료되었습니다.
신청취소	국가 교육근로장학금 신청을 취소한 상태입니다.
추천거절	국가근로장학생 선발 심사에서 탈락되었습니다.

※ (국가우수장학) 계속장학생의 경우 해당학기 수혜가 가능한 학생만 신청으로 표시됩니다.

- 예시: 휴학자(근로휴학 포함) 성적미달자 등 해당학기 장학금 수혜가 불가능한 학생은 모두 선정탈락으로 표시

※ 오프라인으로 신청서 발급을 원할 경우 한국장학재단으로 문의바랍니다.

[서류제출 >](#)

3

[신청서 보기 >](#)

[신청서 수정 >](#)

[신청서 취소 >](#)

[신청서 인쇄 >](#)

한국장학재단 홈페이지 > 장학금 > 장학금신청 > 신청현황

- '장학금 신청 현황'에서 신청학기 국가 교육근로장학금 상태 확인(1)
- 국가 교육근로장학금 상태에 대한 안내 확인(2)
- 국가 교육근로장학금 신청서 조회, 취소 및 인쇄 가능(3)
 - 신청서 수정은 불가하므로, 신청정보 수정을 희망하는 경우 취소 후 재신청

3) 선발결과 확인

선정결과

◆ 장학 선정결과

장학상품	신청학교	신청학기	상태
		2018년 2학기	신청완료
국가근로장학금		2017년 1학기	신청완료
국가근로장학금		2016년 2학기	근로진행
국가근로장학금		2016년 1학기	신청완료
국가근로장학금		2016년 1학기	근로진행
국가근로장학금		2015년 1학기	신청완료
국가근로장학금		2014년 2학기	근로진행
국가근로장학금		2014년 1학기	근로진행
		2013년 2학기	서류완료

한국장학재단 홈페이지 > 장학금 > 장학금신청 > 선정결과

- 교육근로장학생 선정결과 조회
- 신청학기를 기준으로 '상태'에 해당하는 내용 확인