



2022학년도 한려대학교 특별편입학 추가 모집요강

2022. 7.



국립군산대학교
KUNSAN NATIONAL UNIVERSITY

순수와 열정으로 세상을 흔드는
학생이 중심인 따뜻한 대학!

기본을 충실히 지키고 새로운 미래를 준비하는
창의융합형 인재를 양성하는
대학다운 대학!

다함께 미래가치를 높이는 든든한 대학

국립군산대학교

◎ 입학원서 접수 ◎

- ▶ 접수방법 : 방문접수 및 우편접수
- ▶ 접수기간 : 2022. 7. 25.(월) 09:00 ~ 2022. 7. 29.(금) 18:00까지

o 군산대학교 입학처 063)469-4116, 4118(www.kunsan.ac.kr/iphak/)

I

모집단위 및 모집인원

모 집 단 위		모집인원				
한려대학교 현재 학과	군산대학교 지원가능 학과	1학년	2학년	3학년	4학년	소계
지방자치경영학과 (야간)	경영학과 (주간)	-	-	2	-	2
총 계		-	-	2	-	2

II

전형일정

구 분	기 간	비 고
서류 접수 및 구비서류 제출	2022. 7. 25.(월) 09:00 ~ 7. 29.(금) 18:00까지	<ul style="list-style-type: none"> 방문접수 및 우편접수만 실시 <ul style="list-style-type: none"> 방문 제출 (군산대학교 대학본부 1층 입학처) 우편 제출 (등기우편은 제출 마감일 도착분까지 인정) ※ 주소: (우54150) 전라북도 군산시 대학로 558 군산대학교 대학본부 1층 입학관리과 편입학 담당자
제출서류 도착확인	2022. 7. 26.(화) 09:00 ~	<ul style="list-style-type: none"> 특별편입학 원서 상의 핸드폰번호로 문자 안내
합격자 발표	2022. 8. 19.(금) 18:00 이전	군산대학교 입학처 홈페이지 게시 (www.kunsan.ac.kr/iphak/)
합격자 등록기간	2022. 8. 23.(화) ~ 8. 24.(수) (09:00~은행업무 마감시간까지)	등록금고지서는 본교 홈페이지에서 직접 출력하여 본교 지정은행에 납부
미등록 충원 합격 및 등록	2022. 8. 25.(목) ~ 8. 26.(금) (09:00~은행업무 마감시간까지)	등록금고지서는 본교 홈페이지에서 직접 출력하여 본교 지정은행에 납부

※ 상기 일정은 학내 사정 등으로 변경될 수 있으므로 원서접수 시 본교 입학처 홈페이지(www.kunsan.ac.kr/iphak/) 등을 반드시 확인하기 바람

Ⅲ

특별편입학 전형일정 및 제출서류

1. 지원자격

구 분		지 원 자 격
공통지원자격		■ 한려대학교 폐교 후 미편입 학생
학년별 지원자격	3학년	■ 한려대학교에서 4학기 이상 수료한 자

※ 수료학기 증명은 수료증명서 등에서 확인할 수 있어야 함

※ 학생 1인당 3개 대학까지 특별편입학 복수 지원 가능

2. 제출 서류

구 분	내 용
공통서류	<ul style="list-style-type: none"> ■ 입학원서 1부 【서식 1】 ■ 수료증명서 1부 ■ 전학년 성적증명서(백분율 필히 기재) 1부 <p>※ 총 이수학점의 평균성적이 100점 만점으로 환산된 점수가 기재된 것이어야 함</p>

※ 이 외에 학적 확인을 위하여 필요한 경우 추가 서류를 요청할 수 있음

3. 제출 기한 및 방법

가. 서류 제출기한 : 2022. 7. 25.(월) 09:00 ~ 7. 29.(금) 18:00까지

※ 마감시간 전까지 제출하여야 하며, 우편으로 제출할 경우 마감일 도착분에 한하여 유효함

※ 단순배달사고나 기타 개인적 귀책사유로 마감시간 후 또는 마감일 이후 소인분에 대하여 접수하지 않고 반송함

나. 서류 제출방법

○ 제출서류는 등기우편 또는 직접 제출하여야 하며 구비서류 미제출자는 불합격 처리함

○ 방문접수 : 본교 대학본부 1층 입학관리과

○ 우편접수

- 【서식 1】의 특별편입학 원서 및 구비서류를 동봉하여 우편 발송

- 주소: (우54150) 전라북도 군산시 대학로 558 군산대학교 대학본부 1층
입학관리과 편입학 담당자

다. 제출서류 도착 확인

○ 기간 : 2022. 7. 26.(화) 09:00시 이후

○ 도착 확인 : 원서접수 순서대로 특별편입학 원서에 작성한 핸드폰번호로 문자안내

4. 유의사항

- 가. 입학원서 접수 전에 군산대학교 모집 안내를 숙지한 후 접수 요망
- 나. 원서접수는 본인 또는 대리인이 할 수 있으나 입력의 착오·누락 등으로 인한 불이익은 지원자 책임이며, 입학원서 등의 기재사항이 사실과 다른 경우 합격이 취소될 수 있으니 유의 바람
- 다. 원서제출 후 원서접수 완료 문자를 수신 받아야 원서접수가 완료된 것임
- 라. 원서접수 관련서류를 기일 내에 제출하여야 최종 원서접수가 완료되며, 구비서류를 제출하지 않을 경우 자격미달로 불합격 처리됨
- 마. 입학원서 접수마감 이후에는 접수 변경·취소는 불가함

IV 전형방법 및 배점

1. 선발방법

- 가. 한려대학교 현재 소속 학과/전공을 기준으로 군산대학교 동일·유사한 학과에 한하여 지원 가능(모집인원 표, p.1 참조)
- 나. 한려대학교에서 이수한 학기를 기준으로 학년별 선발을 원칙으로 함
- 다. 전적대학 성적 100%로 선발 : 백분율 점수를 기준으로 고득점자 순으로 선발

2. 전형배점

가. 산출기준

구 분		전적대학 성적 (백분율환산)	총 점
특별편입학	선발인원이 있는 모집단위 전체	100점	100점

나. 동점자가 발생했을 경우 아래 기준에 따라 선발

- ① 총 이수한 학점이 많은 자 ② 전공이수 학점이 많은 자 순으로 선발

V 합격자 발표

1. 합격자 발표 및 등록

- 가. 합격자 발표는 군산대학교 입학처 홈페이지(www.kunsan.ac.kr/iphak/)에 공고하고 합격 여부는 본인이 직접 본교 입학처 홈페이지(www.kunsan.ac.kr/iphak/)에서 확인해야 함

- 나. 합격된 사람은 지정 기한 내에 우리 학교에서 정한 등록절차에 따라 등록하여야 함
 다. 이 밖의 특별편입학 선발과 관련하여 발생하는 문제는 본교 입학전형관리위원회의 결정에 따름

2. 등록

- 가. 합격자가 우리 대학에 등록하고자 할 경우 정해진 기일에 등록금을 납부해야 함
 (기한 내 등록금 미납부시 등록포기로 간주됨)

○ 등록기간

- 최초합격: 2022. 8. 23.(화) ~ 8. 24.(수) (09:00~16:00)
- 추가합격: 2022. 8. 25.(목) ~ 8. 26.(금) (09:00~16:00)

○ 등록장소 : 우리 대학 지정은행 전국 본점 및 각 지점

○ 등록금 안내

(단위:원)

모집단위명	2022학년도 학기당 등록금			
	입학금	수업료1	수업료2	계
경영학과	없음	371,900원	1,287,100원	1,659,000원

3. 등록 시 유의사항

- 가. 본교 입학안내 홈페이지에서 등록금고지서 출력 후 본교 지정은행에 납부
 나. 등록 이후 우리대학 입학을 취소하고 싶은 경우 등록포기 의사를 즉시 전달하여야 함
 (등록금 반환신청 기한 준수)
 다. 입학전형업무를 위하여 입학원서 접수 후 전화번호 또는 주소가 변경된 경우에는 반드시 본교 입학관리과 (☎ 063-469-4116, 4118)로 알려야 함
 라. 수납은행의 등록처리 오류 등의 사유가 발생할 수 있으니 등록당일 등록금 납부 여부를 반드시 확인 바람

VI 전형료

○ 전형료 없음

1. 원서의 기재 착오로 인해 발생하는 모든 사항은 본인에게 책임이 있으니 정확하고 신중하게 작성해야 함
2. 긴급사항 및 미등록 충원자 합격 통보 시, 입학원서에 기재된 연락처로 연락이 되지 않는 경우, 그에 따른 불이익은 수험생 본인의 책임임
 - ※ 전형기간 중 연락처가 변경될 경우 본교 입학관리과로 변경 통보하여야 함
(입학관리과 ☎ 063-469-7350)
3. 원서접수 시 기재하는 수험생의 개인정보에 대하여 수집·이용·제공에 동의하는 것으로 간주함
4. 입학전형 관련 공고사항을 본교 입학안내 홈페이지에서 수시로 확인하여야 하며, 공고 내용 미확인 등으로 발생하는 불이익은 지원자 본인의 책임임
5. 학생 1인당 3개 대학까지 복수지원 가능함
6. 특별편입학 전형 복수 합격자는 한 개의 대학에만 등록 가능함(타대학 이중등록자는 불합격 처리됨)
7. 본 자료에 명시되지 않은 사항은 군산대학교 학칙 등 제규정이나 군산대학교 입학전형관리위원회 등 해당 위원회의 결정에 따름
8. 입학원서 접수가 완료된 후에는 취소가 불가능함
9. 수험생의 입학 관련 성적은 공개하지 않음
10. 수험생이 제출하는 입학관련 제출서류가 위·변조 및 허위사실로 규명된 경우에는 입학이 취소됨
11. 지원자에 대한 신체검사는 실시하지 않으나 합격 후 신체상의 결격사유로 학업에 지장이 발생할 경우 이는 전적으로 본인의 책임임을 유의하여야 함
12. 지원자가 모집인원에 미달하는 경우라도 서류평가 결과 대학수학능력이 현저히 부족하다고 판단하는 경우 불합격 처리할 수 있음
13. 편입학 합격 이후라도 부정한 방법으로 합격 또는 편입학 한 사실이 확인될 경우 입학취소 및 학적이 말소될 수 있음
14. 지원 자격 미달자는 다른 점수에 관계없이 “불합격” 처리함
15. 편입학과와 전공과목 이수학점, 편입생의 이수과목 및 성적인정 등에 관한 본교 학칙 및 규정에 따라 추가로 이수하여야 할 필수 교과목 등으로 인하여 졸업이 1~2학기 이상 더 소요될 수 있음
 - 본교는 한려대학교 특별편입학 시, 학점만(평점은 불인정) 인정
 - 특별편입 시, 본교 학칙 및 규정에서 정한 학년별 수료 조건을 초과하는 경우에는

본교 학칙 및 규정에서 정한 학년별 수료조건 범위 내에서 학점 인정

○ 특별 편입학 시, 본교 학칙 및 규정에서 정한 학년별 수료 조건에 미달하는 경우에는 본교 학칙 및 규정에 의거 한려대에서 취득한 학점 인정

16. 본교에 교직과정이 개설되지 않은 학과에 한려대 교직과정 이수예정인 자가 편입학 하는 경우 교직과정 이수가 불가능하오니 교직과정 이수예정자는 교직과정 개설학과 확인 후 지원(경영학과는 교직과정이 없음)
17. 본교는 학군단이 설치되어 있음
18. 최초합격자 및 추가합격자는 각각 등록기간 내에 등록을 마쳐야 하며, 만약 등록을 마치지 못한 경우에는 합격이 취소되므로 유의해야 함
19. 합격자 학력조회 결과 지원 자격 미달자는 재학 중이라도 합격 및 입학을 취소
20. 합격자 발표는 홈페이지에 게시하고 개별통보는 실시하지 않음
21. 편입학 고사 성적은 공개 불가
22. 제출된 서류는 일체 반환하지 아니함
23. 편입학 후, 학사제도 운영에 관한 세부사항은 본교 학사관리과(☎ 063-469-4121~5)로 문의, 기타 편입학에 관한 문의사항은 본교 입학처(☎ 063-469-4116~8)로 문의

1. 입학 관련 업무 부서

구 분	담 당 부 서	전화번호 (지역번호: 063)
입 학 상 담	입학관리과	469 - 7350
수 강 신 청	학사관리과	469 - 4123
학 적 관 리	학사관리과	469 - 4125
등록금 납부	재 무 과	469 - 4062 ~ 4
장 학 금	학생지원과	469 - 4011 ~ 3
통 학 버 스	학생지원과	469 - 4003
기 숙 사	학생생활관	469 - 1933

2. 모집단위 연락처

- 경영학과 : (063)469-4831

군산대학교 특별편입학 원서

[2022학년도 한려대학교 특별편입학 추가모집]

수험번호					
지원 사 항	지원구분	■ 한려대학교 특별편입학 ()			
	지원학년	■ 3학년()			
	모집단위	경영학과			
지 원 자	성 명	(한글)		성별	
	주민등록 번호	-			
	주 소	(우) (주소)			
	전형기간 중 연락처	☎ ()	핸드폰		
		(추가연락처1)		E-MAIL	
		(추가연락처2)			
	병역관계	병역필 () 미 필 () 면 제 () 기 타 ()			
	출신대학	한려대학교 학과 전공			
년 월 일 ()학년 수료					
전 적 대 학 취 득 학 점		총 이수 학기 ()학기	총 취득(이수) 학점 ()학점	백분을 환산점수 (/ 100)	
기숙사 신청 여부		<input type="checkbox"/> 신청 <input type="checkbox"/> 미신청			
개인정보제공 동의 여부		<input type="checkbox"/> 동의 <input type="checkbox"/> 비동의			
본인은 귀 대학교에 편입학하고자 소정의 서류를 갖추어 지원합니다.					
2022 년 월 일 지원자 성명 (인) 군산대학교총장 귀하					접 수 자

아낌없는 지원, 마음부터 풍요로워지는 장학제도

국립대학으로서 교육의 공공성 목적을 달성하고자 다양한 장학제도를 마련하여 재학생 대다수가 장학금 수혜를 받고 있으며, 등록금 대비 장학금 수혜율은 전국 최상위권 유지

장학금 수혜율

- 학부 재학생의 88.8%가 장학금 혜택을 받고 있음(최근 3년간 평균)

기준연도	재학생 수(A)	장학생 실인원(B)	장학금 수혜비율(B/A)
2019년	7,131명	6,252명	87.6%
2020년	7,313명	7,109명	97.2%
2021년	6,999명	5,690명	81.2%

다양한 장학제도

교내장학금

- 가족장학금, 성적우수장학금, 체육특기자, 국가유공자, 장애인, 가계곤란, 안심생활지원장학금, 마일리지 장학금, 공로, 유학, 외국어능력장학금, 국제화장학금 등
 - 단과대 수석장학금 및 수능성적 우수 장학금
- : 수시 및 정시모집 최초 합격자로서 대학수학능력시험에 응시하여 그 성적이 우리 대학교 반영영역 3.0 등급 이내인 사람

내용	등급	2.0등급 이내 (1.00-2.00)	2.5등급 이내 (2.01-2.50)	3.0등급 이내 (2.51-3.00)
등록금면제		4년	4년	1~2년: 등록금1/2 3~4년: 등록금전액
교재비 지원 (연 200만원)		4년	4년	1~2년: 교재비1/2 3~4년: 교재비전액
학생생활관 입사자 생활관비 지원		4년	4년	4년
어학연수 대상자 가점부여		1회	1회	1회
세계교육기행 가점부여		1회	1회	×
해외교환학생 가점부여		1회	1회	×
해외 유학비 지원(12,000\$)		1회	×	×
해외 유학 후 적격자 교수임용		1회	×	×

교외장학금

- 한국지도자육성장학금, 전북애향장학재단, 농어촌희망재단, 국가우수장학금 등 100여 종의 장학금

• 국가장학금

- 국가장학금(I, II유형)

- 대한민국 국적을 소지한 학생으로 직전학기 1학점 이상 이수, 성적 백분위 80/100 이상 취득자 (신입생은 성적 기준 없음)
- 지원대상 및 금액: 소득분위(0~8분위)별로 등록금 범위 내 차등 지급
※ II유형은 대학 자체 지급 기준에 따름

- 지역인재장학금

- 국가장학금 소득구간이 0~8분위로 산출된 호남권 고등학교 출신 우수학생, 입학성적 우수자 우선 선발
- 등록금 범위 내 차등 지급

- 국가장학금 신청 홈페이지: www.kosaf.go.kr(한국장학재단), 국가장학금고객상담센터(1599-2000)

■ 학자금 대출

• 취업후 상환(일반상환) 대출

- 지원대상: 국내 고등교육기관 학부 재학 중인 대한민국 국민으로 취업 후 상환학자금 대출(학자금 지원 8구간 이내)[단, 다자녀 가구의 학생은 지원구간 제한 없음(일반상환 학자금 대출: 학자금 지원 5구간 이상)]
- 학자금 대출범위 및 금리
 - 취업 후 상환 학자금: 등록금+생활비, 변동금리 연1.70% (2022. 1학기 기준)
 - 일반 상환 학자금: 등록금+생활비, 고정금리 연1.70% (2022. 1학기 기준)
※ 생활비 대출: 연 300만원(학기당 150만원)
- 자세한 사항은 학자금 대출 신청 홈페이지: www.kosaf.go.kr, 학자금고객상담센터(1599-2000)

• 농촌출신 대학생 학자금 융자

- 지원대상: 농어촌지역에 주민등록 주소를 두고 6개월(180일) 이상 거주하고 있는 학부모(보호자)의 자녀 (대학생) 또는 대학생 본인
- 융자범위: 등록금 전액, 융자 이율 무이자
- 자세한 사항은 홈페이지: www.kosaf.go.kr, 학자금고객상담센터(1599-2000)

※ 장학금 관련 상세 문의처: 군산대학교 학생지원과

- 교내장학금: ☎ (063)469-4011
- 학자금대출 및 국가근로장학금: ☎ (063)469-4012
- 국가장학금 및 교외장학금: ☎ (063)469-4013

성공적인 사회진출을 위한 체계적이고 특화된 취업지원

편입생들이 대학생활에 적응할 수 있도록 적응 프로그램을 운영하고, 편입생 개인별 적성을 고려한 진로 및 학습정보 제공을 통해 진로에 대한 구체적인 방향을 제시하여 직무수행능력 강화와 체계적인 취업 준비 지원

★ 편입생 대학생활 적응 및 안정지원 시스템

- 편입생 적응 프로그램 운영
 - 심리·진로·취업에 도움을 줄 수 있는 다양한 학교 정보 및 활용Tip 교육
 - 학교생활에 대한 동기 강화를 통해 자기이해 및 진로 탐색
- 전문상담사 1:1 상시 심리상담 실시
 - 전화·방문·통합정보시스템 사전 신청을 통한 심리 검사·상담 진행
 - 카카오톡을 이용한 1:1 비대면 상시 심리 상담 및 챗봇 상담 운영
- 편입생 밀착지도를 위한 책임지도교수제 운영

■ 특화된 취업 및 경력 개발 시스템

프로그램명	내 용
학생통합경력관리시스템	· 교과-비교과-상담 등 대학생활 기간 중 이뤄지는 모든 활동 이력을 시스템 안에서 종합 개발·관리
찾아가는 학과별 진로·취업특강	· 대학생활 적응 및 효과적인 진로설계 및 취업 준비 가이드
진로 및 취업캠프	· 인생의 비전설계와 구체화를 위한 대학생활 진로설계 · 입사지원서 작성법, 면접기법 등 취업스킬 제공
취업동아리	· 자발적인 활동을 통한 취업정보공유 및 취업준비 지원
공공기관 오픈캠퍼스	· 국민연금공단, 전기안전공사, 한국전력거래소 등 지방이전(전북 등) 공공기관이 지역대학과 협력하여 지역 대학생을 대상으로 직무 및 현장 실습 중심의 교육 프로그램 제공
미래인재반 운영	· 공무원, 공공기관 및 대기업을 준비하는 학생들을 선발하여 집중 운영 · 사회대 및 황룡도서관 열람실 제공, 기숙사 등 각종 장학금 제공
재학생 경력개발 지원	· 전공자격증 취득 준비반 지원 · 정보화활용능력 교육 실시 및 지원
해외인턴십 운영	· 해외기업에서 다양한 지식과 경험 습득
K-MOVE 해외취업연수프로그램 운영	· 해외취업을 희망하는 학생들에게 맞춤형 연수를 제공하여 해외진출을 지원하는 프로그램
진로탐색학점제	· 진로에 고민 있는 학생들이 스스로 도전적인 과제를 수행하고 자율적으로 15주 과정을 설계하여 학점으로 인정받는 과정

나의 무대는 세계, 지역기반형 글로벌 인재 양성

■ 지역기반형 글로벌 인재 양성

- 세계 각국 대학과의 적극적인 소통과 협력을 통해 글로벌 경쟁력 강화의 일환으로 대학간 다양한 국제교류 및 국제학술 프로그램을 실시함으로써 세계 곳곳에 국제대학으로서 이미지 확산

• 교육국제화역량 인증대학 6년 연속 선정(~2023년)

- 체계적인 글로벌 교육으로 새만금과 함께 글로벌 교육 견인
- 국제화교육 우수 인프라 및 우수외국인 유학생 유치
- 외국인 유학생 비자발급 절차 간소화, 유학생 선발 자율화 등 국제화 선도 대학

• 국제교류 현황(2022년 현재기준, 21개국 146개 대학과 교류협력)

대 륙 명	국 가(대학수)
동북아시아	중국(59개), 몽골(3개), 일본(12개), 대만(4개)
동남아시아	필리핀(15개), 베트남(9개), 태국(1개), 캄보디아(4개), 인도네시아(3개), 인도(1개), 말레이시아(1개)
중앙아시아	우즈베키스탄(1개)
유럽	독일(3개), 헝가리(1개), 러시아(1개), 우크라이나(5개), 아일랜드(1개)
미주	미국(14개), 캐나다(4개)
오세아니아	호주(3개), 뉴질랜드(1개)

• 교환학생 프로그램

학생교류협정을 체결한 해외 자매대학으로 일정기간 동안 파견되어 현지 대학에서 학점을 이수하는 제도로 협약에 따라 파견기간 중에는 본교에 학비를 납부할 뿐 파견대학에는 학비를 납부하지 않지만 현지 생활비 및 기타경비는 본인이 부담하여야 하며, 우리 대학에서 교환학생에게 소정의 장학금 지원

• 복수학위 제도



우리 대학에서 2년 이상의 학업을 마친 후 학점교류 및 학위수여에 대한 협정을 체결한 해외 자매대학에서 2년 이상의 기간 동안 학점을 이수하여 양 대학에서 각각 학위를 받는 제도이며, 우리 대학에서는 학부 과정에서 중국의 로동대학, 대학원 과정에서 일본의 야마구치대학 대학원 공학부와 복수학위제도를 운영하고 있으며, 대상 대학을 점차 확대하고 있음

• 해외어학연수

방학기간을 이용하여 해외 자매대학 또는 어학교육기관에 파견되어 어학연수를 실시하고 있으며, 현재 우리 대학은 영어·일본어·중국어·독일어·베트남어 등에 대한 어학연수를 운영하고, 이 제도를 통해 어학연수를 다녀오면 학점인정이 가능함

■ 세계화 시각 확장 및 글로벌 마인드 함양을 위한 해외봉사 프로그램

- 우리 대학교 재학생들의 능력을 활용하여 해외 오지 학생을 위한 교육·문화프로그램을 개발·진행하여 세계화 시각을 확장하고 글로벌 마인드를 함양
- 국제 경험 확대와 봉사정신 함양
- 소통과 화합을 통한 단결력 제고와 핵심가치에 부합하는 인재 양성
- 학생 복지 향상 및 학생자치기구 활성화

기준연도	하 계	동 계
시기	종강 후 7~8월 중	종강 후 12~1월 중
장소	몽골	네팔
봉사내용	<p><교육봉사></p> <ul style="list-style-type: none"> - 탕탱볼, 구슬 등 물건 만들기 체험을 통한 과학원리 교육 및 집중력과 창의력 키우기 - 교통질서 안내 등을 통한 기본 소양교육 <p><문화봉사></p> <ul style="list-style-type: none"> - 태권도, 사물놀이, K-POP 공연을 통한 한국의 문화 전달 <p><기타봉사></p> <ul style="list-style-type: none"> - 벽화그리기 및 주변 환경정비 	<p><교육봉사></p> <ul style="list-style-type: none"> - 탕탱볼, 구슬 등 물건 만들기 체험을 통한 과학원리 교육 및 집중력과 창의력 키우기 - 교통질서 안내 등을 통한 기본 소양교육 <p><문화봉사></p> <ul style="list-style-type: none"> - 태권도, 사물놀이, K-POP 공연을 통한 한국의 문화 전달 <p><기타봉사></p> <ul style="list-style-type: none"> - 벽화그리기 및 주변 환경정비 
인원	30명	30명

※ 코로나19 국내·외 상황 진정 후 추진 예정

너와 나 우리, 행복을 더하는 대학생할

★ 편입생 학생생활관(기숙사) 우선배정

- 편입생들을 배려한 학생생활관 우선배정(원서접수 시 신청 가능)

■ 내 집처럼 편안한 휴식과 면학의 공간, 학생생활관

- 현대식 시설과 각종 최신식 설비 구비하여 학생들에게 편의제공
- 수용인원 1,637명(신입생 60%, 재학생 40%의 비율로 선발)
- 저렴한 생활관비(학기당 1,000,000원 내외)
- ※ 식사: 주중 5일(3식, 1일 기준) 의무식, 주말 2일(2식, 1일 기준) 선택 의무식
- 생활관 9개동(남학생관 5, 여학생관 4), 2인 1실 형태(남학생관 BTL 일부 3인 1실)
- ※ 학생생활관 관련 상세 문의처: 군산대학교 학생생활관 ☎ (063)469-1933~5



■ 같이의 가치, 우리 모두 하나되는 「국토대장정」

- 목 적: 학교에 대한 애교심 증대와 선후배간 관계형성으로 대학 문화의 긍정적 상호작용 기대
- 시 기: 매년 7월 초
- 기 간: 5 ~ 7일
- 참가인원: 80여명(신청자 서류, 체력, 면접심사 선발)
- 지 역: 국내 총학생회 협의 지역(2021학년도 태안군)



■ 사제간 친밀감 강화를 위한 「사제동행 리더십프로그램」

- 목 적: 비교과 교육활동으로 사제 간 친밀감 형성과 다양한 현장 체험 활동을 통한 대학생할 적응력 향상
- 참여방법: 학과 교수, 학생이 주관하여 전공 또는 진로관련 프로그램 운영
- 시 기: 2학기 중 실시
- 주요프로그램: 전공 관련 연구소·기업체 방문, 학과 결속력 증진을 위한 워크숍, 문화·역사 탐방 등



■ 천원의 행복 「천원의 아침밥」

- 목 적: 조기 등교로 인해 아침식사를 거르는 학생들에게 저렴한 가격의 조식 제공
- 시 기: 1, 2학기 중
- 제공장소: 학생식당 및 학내매점
- 제공인원: 일/100여명
- 식 단: 닭죽, 브리또, 김밥, 참치마요, 샌드위치, 육개장 등



■ 우리는 공동체! 「황룡체전 및 황룡축제」

- 학생들의 활발한 소통을 위한 다양한 학생행사 실시로 학생만족도 제고 및 학생 행복추구
- **황룡체전**: 체력증진과 소통의 기회의 장을 마련하여 활기찬 대학 생활에 동기부여/ 5월중
주요내용: 학내 전 학과 참여하는 축구 등 구기종목, 줄다리기 등 단체종목
- **황룡 Festival**: 지역주민과 함께하는 다양한 문화행사 개최/ 10월중
주요내용: 학생 참여 축제, 체험프로그램, 기업체 취업박람회, 지역 문화홍보 등



■ 교과 외 다양한 활동 기회 「동아리 활동」

- 자율적이고 창의적인 활동을 통해 문화적 감수성과 다양한 잠재력 개발로 진로 및 학업능력 향상
- 동아리운영: 공연분과, 봉사분과, 예술분과, 종교분과, 체육분과, 학술편과(6개 분과 60여개)



■ 자유로운 소통 공간: 일상생활의 실험실 Living Lab

- 리빙랩은 대학 및 학내 구성원들의 의견과 시민들의 의견을 수렴/반영하여 대학과 지역사회, 유관기관, 시민 등이 자유롭게 모여 소통하고 지역의 현안문제에 대한 의견 및 해결방안 등을 자유롭게 고민해보는 플랫폼
- 두드림센터 1층에 리빙랩을 구축하여 운영 (공유주방, 카페, 회의공간, 공연/전시실 등)



<리빙랩 내 회의공간>



<리빙랩 내 공유주방>



<리빙랩 내 소통공간>

■ 학생역량강화를 위한 창의공간: 디자인팩토리, 청춘당 등

- 디자인팩토리는 군산대학교 학생 역량강화를 위한 창의공간으로 생각을 실물로 옮겨보는 작업을 자유롭게 펼칠수 있는 공간. 캡스톤디자인 시제품 제작 및 기술 지원 등을 하는 메이커 스페이스
- 청춘당은 학생들의 창작 및 자유로운 네트워킹 공간으로 활용되고 취·창업 연계 특강 등 운영



<디자인 팩토리 공간을 활용한 작업공간>



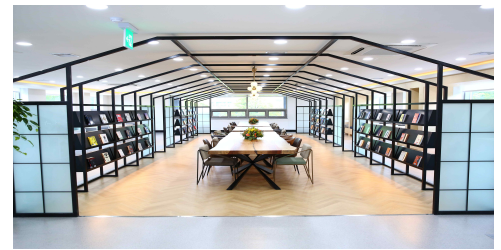
<창작 및 네트워크 연계 공간 청춘당>



<청춘당 활용 외부 세미나 교육>

■ 70만권의 장서와 최신 트렌드의 학습복합문화 공간, 도서관

최첨단 시설의 학습·복합문화 공간인 도서관은 70여만 권의 장서와 10만여 종의 전자자료를 소장하고 맞춤형 학술정보서비스를 제공하고 있는 중앙도서관과 이용자 중심의 학습패턴을 고려한 다양한 지식 정보 공유의 협업 학습공간으로 구성된 황룡도서관을 운영



■ 편리한 학생 통학버스 운행

- 재학생들에게 전북 주요 지역 통학버스 운영을 통한 통학편의 제공 및 학생복지 향상
- ※ 학생 수요에 맞는 탄력적인 교통편 공급
- 1학기 75일으로 총 150일 운행(공휴일 및 토·일요일 제외)

<지역별 등/하교 운행횟수>

구 분	전주	익산	김제	비고
통학버스	15/15회	4/4회	1/1회	등/하교
시외버스	11/11회	4/4회	1/1회	등/하교

※ 통학버스 정기운행 외에 시험기간 등에 특별 증차 운행

※ 학내로 들어오는 시외버스 연중무휴 운행

※ 통학버스 관련 상세 문의처: 군산대학교 학생지원과 ☎ (063)469-4003

■ 호남권 최저 수준의 등록금 및 지속적인 교육 투자

- 호남권(전북, 광주·전남) 4년제 대학 중 최저 수준의 등록금(평균 3,934.3천원/년)
- 연간 등록금의 4.2배에 달하는 학생 1인당 교육투자비(평균 16,310천원/년)
- 신입생 등록금 안내(2022학년도 기준)

계열	입학금	수업료1	수업료2	계	모집단위
인문 사회	-	371,900	1,287,100	1,659,000	<HASS대학> 국어국문학과, 영어영문학과, 미디어문화학과, 일어일문학과, 중어중문학과, 역사학과, 철학과, 경영학과, 무역학과, 사회복지학과, 아동가족학과 <학부> 법행정경찰학부, 글로벌비즈니스학부(경제학전공, 회계학전공, 국제물류학전공)
예능 공학	-	407,300	1,711,700	2,119,000	<HASS대학> 미술학과, 산업디자인학과, 음악과(피아노전공, 성악전공, 작곡전공, 관현악전공) 융합기술창업학과 <ONSE대학> 전자공학과, 전기공학과, 토목공학과, 환경공학과, 신소재공학과, 화학공학과, IT융합통신공학과, 조선해양공학과, 기계공학부(자동차공학전공, 기계설계공학 전공, 기계공학전공), 건축·해양건설융합공학부, 공간디자인융합기술학과, 해양산업·운송과학기술학부, 식품생명과학부(식품생명공학전공) <학부> 소프트웨어학부(컴퓨터정보공학전공, 인공지능융합전공, 스마트모빌리티전공, 소프트웨어학전공)
수학	-	381,900	1,287,100	1,669,000	<ONSE대학> 수학과
자연 과학 체육	-	381,900	1,596,100	1,978,000	<HASS대학> 체육학과 <ONSE대학> 물리학과, 화학과, 생명과학과, 의류학과, 해양경찰학과, 해양생명과학과, 해양생물자원학과, 수산생명의학과, 식품생명과학부(식품영양학전공) <학부> 간호학부(간호학과)
구분 없음	-	381,900	1,596,100	1,978,000	<학부> 자율전공학부

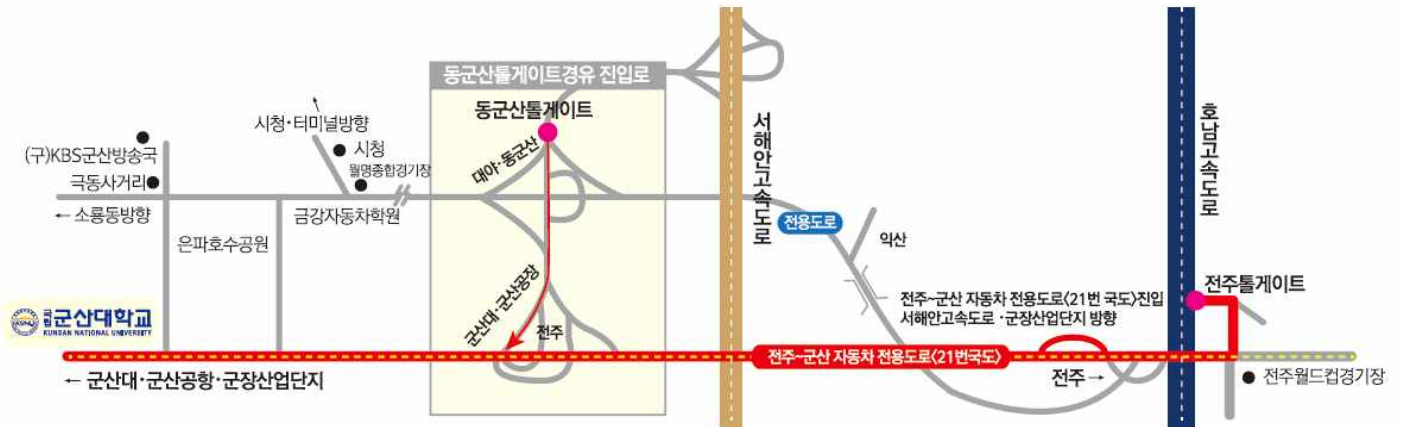
※ 2023학년도 학기별 등록금은 변동될 수 있음(등록금 문의: 군산대학교 재무과 ☎ (063)469-4064)

지역중심에서 세계의 중심으로 나아가는 군산대학교 주요 성과

국가·지역사회·산업계가 신뢰하는 대학 새만금 및 군산국가산업단지의 지리적 강점을 활용하여 차별화된 新산학 협력 핵심모델 구축하고, 학생들의 니즈(needs)를 최우선으로 4차 산업혁명 시대에 적합한 창의형 인재·지역과 세계를 주도하는 글로벌 인재·미래가치를 창조하는 융합형 인재·시민사회에 기여하는 봉사형 인재 양성을 목표로 한 혁신적 교육 운영

- ☐ 2022년도 에너지 혁신연구센터 구축사업 주관기관 선정(6년, 86억원)
- ☐ 2022년도 해상풍력 수산업 환경공존 기술개발사업 주관연구기관 선정(4년, 192억원)
- ☐ 2022년도 지역에너지 클러스터 인력양성사업 선정(5년, 25억원)
- ☐ 2022년도 창의융합형 공학인재 양성 지원사업 선정
- ☐ 2022년도 현장연계 미래선도인재양성 지원사업 선정
- ☐ 2021년도 대학기관평가 '인증' 획득(2022년~2024년)
- ☐ 2021년도 기업연계 청년기술전문인력 육성사업 선정
- ☐ 2021년도 전북새만금산학융합지구조성사업 선정
- ☐ 2021년도 사회적경제 선도대학 운영사업 선정
- ☐ 2021년도 고교교육 기여대학 지원사업 6년 연속 선정
- ☐ 2020년 4단계 두뇌한국(BK)21 선정(2020~2027년)
- ☐ 과학기술정보통신부 전북 군산 강소연구개발특구 사업 지정(2020~2025년)
- ☐ 2020년 공공부문 인적자원개발우수기관(best HRD) 5차 재인증(2020~2023년)
- ☐ 2020년도 초기창업패키지 지원사업 주관기관 선정(2020~2022년)
- ☐ 2020년도 교육국제화역량 인증대학 선정(2020~2022년)
- ☐ 2020년도 공학교육혁신센터 EPIC 특화센터 사업 선정(2020~2021년)
- ☐ 2020년 여성가족부 가족친화우수기관 인증(2020~2021년)
- ☐ 2020년도 교육부 주관 '대학진로탐색학점제' 시범사업 운영기관 선정
- ☐ 2020년 교육부 '국립대학 양성평등 추진실적 평가' 결과 2년 연속 우수대학 선정
- ☐ 2019년 간호학 학사학위 프로그램 간호교육 인증 획득(인증기간 2022.12.11.)
- ☐ 2019년도 대학혁신지원사업 선정(2019~2021년)
- ☐ 2019년도 사회맞춤형 산학협력 선도대학(LINC+) 육성사업 2단계 진입(1단계: 2017~2018년, 2단계: 2019~2021년)
- ☐ 2018년도 대학 기본역량 진단 결과 "자율개선대학" 선정(입학정원 감축·재정지원 제한 해당 없음)
- ☐ 2018년도 국립대학육성사업 선정(2018~2022년)
- ☐ 2018년도 대형해상풍력터빈 해상실증 기술개발 주관기관 선정(2018~2022년)
- ☐ 2017년도 지방대학 특성화(CK-1)사업 3차년도 연차평가 A등급 획득
- ☐ 2017년도 '2016년 산업계관점 대학평가' 최우수 대학 선정
- ☐ 2017년도 고용노동부 주관 대학창조일자리센터 사업 선정(약 6억)
- ☐ 2016년도 공학교육혁신센터, 전라북도 지원사업 우수 평가 획득
- ☐ 2016년도 국립대학혁신지원사업(PoINT) 4년 연속 선정
- ☐ 2016년도 두뇌한국(BK)21 플러스 사업 선정(2016~2020년)
- ☐ 2016년도 산업연계교육활성화선도대학사업(PRIME) 최종 선정(2016~2018년)
- ☐ 2015년도 중앙일보 평가 산학협력 경쟁력 부문 우수대학 선정
- ☐ 2015년도 교육부 대학구조개혁 평가 전국 최우수 대학(A) 선정
- ☐ 2015년도 호남 유일 산업현장 기술지원 인프라 조성사업 선정

□ 군산대학교 찾아오시는 길



	<ul style="list-style-type: none"> • 호남고속도로: 전주IC → 학교 (약 40분 정도 소요) • 서해안고속도로: 동군산IC → 학교 (약 30분 정도 소요) 군산IC → 학교 (약 15분 정도 소요) • 소요시간: 서울 → 학교 (약 3시간 소요) 광주 → 학교 (약 1시간 30분 소요) 대전 → 학교 (약 1시간 40분 소요)
	<ul style="list-style-type: none"> • 상행선: 군산-용산 첫차 05:52, 막차 20:30 (1시간 내외 간격배치) • 하행선: 용산-군산 첫차 05:35, 막차 20:39 (1시간 내외 간격배치) • 군산역: http://www.korail.com, 전화번호: 063-445-7782
	<ul style="list-style-type: none"> • 군산버스터미널에서 시내버스 이용: 11~19번 (약 30분 정도 소요) • 팔마광장(터미널)에서 시내버스 이용: 21~89번 (약 30분 정도 소요) • 군산버스터미널에서 택시 이용: 비용 약 6,000원 정도 (약 20분 소요) • 군산역에서 시내버스 이용: 11~19, 72, 83번 이용하여 군산대 후문에서 하차 (약 1시간 소요) • 군산역에서 택시 이용 (약 25분 소요) • 군산고속버스: https://www.kobus.co.kr/ 전화번호: 063-445-3824 • 군산시내버스: http://its.gunsan.go.kr/ 전화번호: 063-443-3077 • 군산시외버스터미널: http://www.gunsan.go.kr/ 전화번호: 063-442-3747
	<ul style="list-style-type: none"> • 군산공항: http://www.airport.co.kr/mbs/gunsan/ 전화번호: 063-469-8312 군산공항 → 학교 (약 20분 정도 소요) • 진에어: 1600-6200, 제주항공: 1599-1500