

# 2023

국립군산대학교  
신입생 수시 모집요강

K U N S A N U N I V E R S I T Y

KSNU







# 2023

국립군산대학교  
신입생 수시 모집요강

K U N S A N U N I V E R S I T Y



국립군산대학교  
KUNSAN NATIONAL UNIVERSITY



순수와 열정으로 세상을 흔드는  
학생이 중심인 따뜻한 대학!

기본을 충실히 지키고 새로운 미래를 준비하는  
창의융합형 인재를 양성하는  
대학다운 대학!

다함께 미래가치를 높이는 든든한 대학

# 국립 군산대학교







## CONTENTS

※ 지원자 유의사항	6
I. 모집단위별 모집인원	12
II. 입학전형 일정	15
III. 전형유형별 지원자격 및 제출서류	16
1 학생부교과전형 - 정원 내	17
• 일반전형	
• 지역인재 전형	
• 기회균형 전형	
2 학생부종합전형 - 정원 내	19
• 새만금인재 전형	
• 다문화가정자녀 전형	
• 국가보훈대상자 전형	
• 고른기회 전형	
3 실기/실적 위주 - 정원 내	24
• 일반전형(미술·음악 계열)	
• 특기자 전형(체육학과)	
4 학생부교과전형 - 정원 외	28
• 농어촌학생 전형	
• 특성화고교졸업자 전형	
• 특수교육대상자 전형	
5 학생부종합전형 - 정원 외	32
• 특성화고 등을 졸업한 재직자 전형	
IV. 전형요소별 반영비율 및 반영방법	34
V. 원서접수 및 구비서류 제출 안내	42
VI. 합격자 발표 및 등록 안내	47
VII. 대학 안내	50
VIII. 각종 서식	67

# ※ 지원자 유의사항

## 1 대입 지원방법에 대한 유의사항

구분	세부내용
복수지원	<ul style="list-style-type: none"> <li>수시모집 대학(교육대학 포함, 산업대학·전문대학 제외)에 있어서는 전형기간이 같아도 최대 6개 전형 이내에서 복수지원이 가능함</li> <li>- '6회 제한'에는 재외국민과 외국인 특별전형을 포함하여 수시모집에서 시행하는 모든 전형이 해당되나 부모가 모두 외국인인 외국인 전형은 지원횟수 제한 없음</li> <li>- 지원횟수는 지원한 대학의 수와 관계없이 수시모집에서 지원한 모든 대학의 전형을 대상으로 하며, 1개의 대학에 복수 지원한 경우 각각 지원횟수로 산정함</li> <li>※ 6개 전형을 초과하여 지원한 경우 입학원서 접수 순으로 지원이 취소됨</li> <li>우리 대학은 최대 3개 전형에 복수 지원 가능함</li> <li>- 학생부교과 지역인재전형 1회, 학생부교과(지역인재전형을 제외한 나머지 전형) 또는 실기/실적 위주 전형 1회, 학생부종합전형 1회, 총 3회 지원 가능함</li> <li>수시모집 대학(산업대학, 교육대학, 전문대학 포함)의 합격자(최초 합격자 및 총원 합격자)는 등록 여부와 관계없이 모든 대학의 '정시모집 및 추가모집'에 지원할 수 없음</li> </ul>
이중등록	<ul style="list-style-type: none"> <li>수시모집에 합격한 자는 합격한 대학 중 1개의 대학에만 등록(문서등록, 예치금 납부 포함)하여야 함</li> <li>수시모집에서 합격한 대학에 이미 등록을 한 자가 총원 합격자 발표 기간 중 다른 대학의 총원 합격 통보를 받은 경우, 차순위 수험생의 합격 기회 박탈 등 선의의 피해자 발생을 사전에 방지하기 위하여 합격자는 등록을 원하지 않는 대학에 등록 포기 의사를 즉시 전달하여야 함</li> <li>- 대학의 합격 통보를 받아 등록한 수험생이 타 대학(우리 대학 타 전형)에 총원 합격 통보를 받아 등록하고자 할 경우에는 먼저 등록한 대학을 포기한 후, 타 대학(우리 대학 타 전형) 총원 합격 대학에 등록하는 것을 원칙으로 함</li> <li>- 등록 포기 신청은 우리 대학교 입학홈페이지를 통하여 인터넷으로만 접수 처리함</li> </ul>
위반 시 조치사항	<ul style="list-style-type: none"> <li>최종 등록 마감 이후 입학 학기가 같은 모든 대학 신입생의 지원, 합격, 등록 상황을 전산 검색하여 복수지원 금지 및 이중등록 금지위반자로 확인될 경우 입학을 무효로 함</li> <li>- 「대학(산업대학, 교육대학, 전문대학 포함)」과 「특별법에 의해 설치된 대학, 각종학교」 간에는 복수지원 금지 및 이중등록 금지 원칙을 적용하지 않음</li> <li>대입지원에서 부정한 방법으로 지원하거나 이에 협조하여 공정한 학생 선발 업무를 방해한 경우, 입학 무효 및 별도의 처벌을 받을 수 있음</li> </ul>

## 2 본교 지원자 유의사항

### 1] 일반사항

- 각종 안내사항 및 합격자 발표는 본교 입학홈페이지에 공고하며 개별 통보하지 않음
- 전형기간 중 언제든지 연락이 가능한 전화번호(2개 이상)를 정확히 입력하여야 하며, 변경 시에는 이를 입학관리과에 알려야 함  
(연락 두절로 인한 불이익은 지원자의 책임)
- 개인별 입학전형 성적은 공개하지 않으며 접수된 서류는 반환하지 않음
- 수시모집에 합격한 후 수능성적장학금을 받고자 하는 경우, 대학수학능력시험에 응시해야 함
- 수시모집 합격자는 지정된 기간에 문서등록(온라인)을 하고 등록금 납부를 하여야 함(예치금 없음)

### 2] 원서접수

- 지원자는 원서접수 전에 반드시 모집요강을 숙지하여 오류 없이 접수하기 바람
- 입학원서 접수는 인터넷 접수만 가능하며, 창구접수나 우편접수는 시행하지 않음
- **전형료가 결제되어야만 원서접수가 완료되며, 이후에는 어떠한 경우에도 취소하거나 변경할 수 없으니 신중하게 확인 후 전형료를 결제하기 바람**
- 입학 관련 제출서류는 등기우편 또는 직접 제출하여야 하며 미제출자는 불합격 처리함  
※ 제출한 서류는 반환하지 않으며, 입학 관련 제출서류가 위·변조 및 허위사실로 나타날 경우 입학이 취소됨

### 3] 온라인 제공 및 개인정보 수집 및 이용

- 우리 대학교는 「대학입학 전형자료 온라인 제공」에 동의한 자에 한하여 학교생활기록부, 수능성적자료, 검정고시 성적자료 등 대학입학 전형자료를 온라인으로 제공받아 활용함

#### 대학입학 전형자료 온라인 제공 동의 방법

- 학교생활기록부, 검정고시 성적자료: 인터넷 원서접수 시 온라인 제공 동의 여부 표시
- 대학수학능력시험 성적자료: 인터넷 원서접수를 온라인 제공에 동의하는 것으로 간주함

- 대학입학전형을 위해 아래와 같이 지원자의 개인정보를 수집·이용하며, 원서접수 시 개인정보 제공 및 활용에 동의하는 것으로 간주함
  - 지원자 정보: 성명, 주민등록번호, 주소, 전화번호, 휴대전화번호, 이메일 주소, 학생부 및 수능 성적 등
  - 학교 정보: 최종학력, 재학/출신 고교명, NEIS 코드, 졸업(예정)연도, 고교 전화번호 등
  - 기타 정보: 환불계좌번호, 추가 연락처 등
- 수집한 개인정보는 대학 입학, 장학, 학사, 취업, 통계 업무, 우편 발송 및 신입생 오리엔테이션 등의 목적으로 사용하며, 기타 안내 이외의 다른 목적으로 사용하지 않음
- 개인정보 보유기간 경과 및 처리목적 달성 등 개인정보가 불필요하게 되었을 때는 해당 정보를 파기함

#### 4) 기타사항

- 본 요강에 명시되지 않은 사항은 군산대학교 학칙 등 제 규정이나 군산대학교 입학전형관리위원회 등 해당 위원회의 결정에 따름
- 산학융합지구 조성사업에 따라 산업단지 캠퍼스가 설치되어 모집단위의 일부는 본교 새만금캠퍼스(군산시 오식도동 소재)에서 수업(교육과정)이 진행될 수 있음

※ 산업단지 캠퍼스: 교육-연구-개발-고용이 연계될 수 있도록 대학과 기업이 물리·화학적으로 일체화된 캠퍼스를 말함. 산업단지 안이나 그 주변에서 산학협력 시설을 포함한 대학 캠퍼스를 이전하여 산업현장과 대학을 일체화 시킴으로 교육과 취업이 동시에 이루어질 수 있도록 하는 방법으로 조성됨

- 공학교육인증제를 운영하는 모집단위로 입학하는 학생은 공학교육인증 교과과정을 이수하여야 함

※ 공학교육인증: 인증된 프로그램을 이수한 졸업생이 실제 공학 현장에 효과적으로 투입될 수 있는 준비가 되었음을 보증하는 제도이며 따라서 공학교육인증(ABEEK) 졸업생은 우리나라뿐 아니라 워싱턴 어코드(Washington Accord) 회원국에서 법적, 사회적 모든 영역에서 회원국 졸업생과 동등한 자격을 가지게 됨

※ 시행학과(전공)

**공학교육인증기준2015(KEC2015) 적용**  
토목공학과, 신소재공학과, IT융합통신공학과,  
조선해양공학과, 기계공학부, 건축·해양건설융합공학부(건축전공)

※ 졸업기준: 공학교육인증기준에서 요구하는 전공(설계교과목 포함), 전문교양, MSC(수학, 기초과학, 전산학)와(과) 각 프로그램에서 지정한 선·후수 이수체계 준수를 포함한 졸업요건 만족

※ 공학교육인증에 대한 세부사항은 한국공학교육인증원 홈페이지(<http://www.abeek.or.kr>) 및 군산대학교 공학교육 혁신센터(<http://icee.kunsan.ac.kr>)에서 확인할 수 있음

### 3 학생부종합전형 유의사항

- 면접대상자는 본교 입학홈페이지에 공고된 '면접 시간 및 장소, 수험생 유의사항 등'을 확인하고 지정된 시간 내에 면접 장소에 입실하여야 함 (면접고사 미응시자는 불합격 처리)
- 공정성 강화방침에 따라 일부 전형에서 면접 전 과정이 녹화·녹음 보존될 수 있으며, 해당 과정에 사전 동의하여야 응시할 수 있음
- 면접대상자는 수험표 및 신분증(주민등록증, 운전면허증 중 택 1)을 반드시 지참하여야 하며, 미소지할 경우 면접고사에 응시할 수 없음
- 면접고사 당일, 평가의 공정성(블라인드 평가)을 위해 교복 착용은 허용되지 않으니 반드시 사복을 착용해야 함
- 면접 시 본인의 이름, 부모·친인척의 성명, 직업명, 직장명 등을 추정할 수 있는 내용의 언급을 금지하며, 면접 유의사항을 반복적으로 지키지 않거나 고의로 위반할 경우 평가에 반영함
- 면접고사 종료 전까지 운영 및 면접위원의 지시에 불응할 경우 해당 지원자는 합격 사정 대상에서 제외될 수 있음
- 서류평가 또는 면접평가에서 평가영역 중 'E'등급 2개 이상을 받는 경우 과락으로 불합격 처리함



## 4 학생부종합전형 졸업생 수상경력 제출 절차

- 제출 대상: 학생부종합전형 지원자 중 2013학년도(14년 2월 졸업) ~ 2021학년도(22년 2월 졸업) 국내 정규 고등학교 졸업자
- 제출 절차

나이스 대국민 서비스 홈페이지 접속	• 원서접수 사이트 접속 → '대입반영용 수상실적 선택하기' 버튼 클릭
로그인	• '홈에듀 민원서비스' 클릭 → 해당 시도교육청 선택 → 본인 공동인증서로 로그인
수상경력 선택	• '본인 수상경력 선택하기'에서 학년별 학기별 1개씩 선택 ※ 실제 수상 학기와 학교생활기록부 상의 수상 학기가 일치하지 않아 학기당 2개 수상경력 선택이 불가피할 경우 '예외사유' 선택
수상경력 저장 및 출력	• 필수 확인 사항 체크 후 '저장' 버튼 클릭하고, '발급' 버튼을 클릭하여 대입전형자료 수상경력 확인서(PDF파일) 발급
업로드	<div>학생부 온라인 제공 동의자</div> <ul style="list-style-type: none"> <li>• 업로드 기한: 2022. 9. 13.(화) 09:00 ~ 9. 17.(토) 20:00</li> <li>• 업로드 방법: 원서접수 사이트 접속 → '대입전형용 고등학교 수상경력 확인서' 파일 업로드</li> </ul>

## 5 이의신청 처리기준 및 절차

- 처리 기준
  - 각 단계별 평가진행 과정 중 합격 혹은 불합격에 결정적 영향을 미치는 입학사정관 및 입학 관련 진행자의 실수 또는 고의적 행동에 대한 구체적인 증거가 입증될 경우
  - 평가 결과 처리와 관련하여 입학 관련 업무 참여자의 중대한 실수 또는 고의적인 행동에 대한 구체적 증거가 입증될 경우
  - 대학의 부득이한 상황으로 제출서류를 접수 마감일까지 제출하지 못한 경우
- 이의신청 가능 시기: 1단계 합격자 발표 후 5일 이내 / 최초 합격자 발표 후 7일 이내
- 이의신청 접수 방법: 사전상담 → 이의신청 접수 → 결과상정 및 심의 → 최종 심의 → 최종 심사 결과 통보

• 이의신청 처리 절차

- 학생부종합전형 이의신청 처리 절차

구 분	내 용
STEP 1	<ul style="list-style-type: none"> <li>• 사전상담: 이의신청 전 민원인과 사전상담</li> <li>- 민원 필요성 인정 또는 사전상담 불복 시 정식 민원 접수</li> <li>※ 사전상담 수용 시: 민원인 납득 시 민원 처리 종료</li> </ul>
STEP 2	<ul style="list-style-type: none"> <li>• 이의제기 신청</li> <li>- 합격자 발표 후 아래 신청일 이내에 증빙자료와 함께 신청</li> <li>- 1단계 합격자 발표 후 5일 이내, 최초 합격자 발표 후 7일 이내</li> </ul>
STEP 3	<ul style="list-style-type: none"> <li>• 1차 심의: 학생부종합전형소위원회 안전 심의</li> <li>- 이의신청 내용 수용 시 재평가</li> </ul>
STEP 4	<ul style="list-style-type: none"> <li>• 재평가</li> <li>- 재평가 결과 합격자 변동 시 입학전형공정관리대책위원회에 상정</li> <li>※ 처리 종료: 재평가 결과 합격자 변동이 없을 경우 민원인에게 통보 후 처리종료</li> </ul>
STEP 5	<ul style="list-style-type: none"> <li>• 2차 심의: 입학전형공정관리대책위원회 심의</li> <li>- 재평가 결과 확인 후 합격자 변동 시 입학전형관리위원회에 상정</li> <li>- 재평가 결과 오류 발견 시 학생부종합전형소위원회에 재심의 요청</li> </ul>
STEP 6	<ul style="list-style-type: none"> <li>• 3차 심의: 입학전형관리위원회 심의</li> <li>- 합격자 변동 확인 시 전형결과에 반영</li> </ul>
STEP 7	<ul style="list-style-type: none"> <li>• 통보: 처리결과를 이의신청자에게 고지</li> </ul>

- 학생부종합전형소위원회에서 이의신청 내용 불수용 시

구 분	내 용
STEP 1	<ul style="list-style-type: none"> <li>• 불수용 통보</li> <li>- 학생부종합전형소위원회 심의 결과 이의 신청 내용 불수용 시 민원인에게 통보</li> </ul>
STEP 2	<ul style="list-style-type: none"> <li>• 민원인 불복 시</li> <li>- 불수용 결과에 대해 민원인이 불복할 경우 입학전형공정관리대책위원회에 상정</li> </ul>
STEP 3	<ul style="list-style-type: none"> <li>• 입학전형공정관리대책위원회 심의</li> <li>- 민원인 불복 내용 불수용 시 민원인에게 통보</li> <li>- 불복 시 입학전형관리위원회에 상정</li> <li>- 민원인 불복 내용 수용 시 학생부종합전형소위원회에 재평가 의뢰</li> <li>※ 재평가 의뢰: 학생부종합전형소위원회에서 재평가</li> </ul>
STEP 4	<ul style="list-style-type: none"> <li>• 입학전형관리위원회 심의: 민원인 불복 내용에 대한 심의</li> <li>- 불수용 시 민원인에게 통보 후 처리종료(불복 시 소송)</li> <li>- 수용 시 학생부종합전형소위원회에 재평가 의뢰</li> <li>※ 재평가 의뢰: 학생부종합전형소위원회에서 재평가</li> </ul>







# I 모집단위별 모집인원 - 수시모집 정원 내·외

단과 대학	모집단위	계열	정원 내 모집 인원	수시모집(정원 내)										수시모집(정원 외)					총계 (수시)	
				학생부교과			학생부종합				실기/실적 위주			계	학생부교과			학생부 종합		계
				일반 전형	지역 인재	기회 균형	새만금 인재	다문화 가정 자녀	국가 보훈 대상자	고른 기회	미술	음악	체육		농어촌 학생	특성화 고교 졸업자	특수 교육 대상자	특성화 고등 재직자		
HASS 대학	국어국문학과	인문· 사회	24	8	5	1	7			1				22	1				1	23
	영어영문학과★		29	13	5	1	7	1						27	1				1	28
	미디어문화학과		23	10	4		6			1				21	1	1			2	23
	일어일본학과★		31	15	5	1	7	1						29	1	1			2	31
	중어중문학과★		20	10	3		4			1				18	1				1	19
	역사학과		20	9	3	1	5							18	1				1	19
	철학과★		18	9	2	1	4	1						17	1				1	18
	미술학과★	예·체능	20								20			20						20
	산업디자인학과★		28								28			28						28
	음악과		20									20			20					20
	체육학과★		28										13	13						13
	경영학과	인문· 사회	40	24	6		5		1	1				37	4	1			5	42
	무역학과		32	16	5		7			1				29	1	1			2	31
	사회복지학과		29	14	5	1	7							27			2		2	29
	아동가족학과		23	11	4	1	5	1						22	2				2	24
	융합기술창업학과	공학	24	7	6	1	7			1				22	1				1	23
계			409	146	53	8	71	4	1	6	48	20	13	370	15	4	2		21	391
ONSE 대학	수학과★	자연 과학	27	15	4	1	4							24	2				2	26
	물리학과		17	7	3	1	4							15	1				1	16
	화학과		20	8	4		6			1				19	1	1			2	21
	생명과학과		23	13	3	1	5							22	2				2	24
	의류학과		22	10	4	1	6							21	2				2	23
	전자공학과★	공학	33	19	6		4			1				30	1	1			2	32
	전기공학과		41	20	7		10							37	1	2			3	40
	토목공학과		53	31	7	1	8		1					48	2	1			3	51
	환경공학과		42	23	6	1	8		1					39	2	1			3	42
	신소재공학과		21	10	5	1	3							19	2				2	21
	화학공학과		23	13	4	1	3							21	2				2	23
	IT융합통신공학과		29	12	6	1	7			1				27	1	1			2	29
	조선해양공학과		20	9	3	1	6							19	1			4	5	24
	기계공학부 (자동차공학전공) (기계설계공학전공)★ (기계공학전공)		88	49	14	2	14			1				80	3			12	15	95
	건축·해양건설융합공학부		62	32	9	2	12			1				56	3				3	59
	공간디자인융합기술학과		22	10	5		5							20	1	1			2	22

단과 대학	모집단위	계열	정원 내 모집 인원	수시모집(정원 내)											수시모집(정원 외)						총계 (수시)
				학생부교과			학생부종합				실기/실적 위주			계	학생부교과				학생부 종합	계	
				일반 전형	지역 인재	기회 균형	새만금 인재	다문화 가정 자녀	국가 보훈 대상자	고른 기회	미술	음악	체육		농어촌 학생	특성화 고교 졸업자	특수 교육 대상자	특성화 고등 재직자			
ONSE 대학	해양경찰학과	자연 과학	25	13	4		6			1				24	2	1			3	27	
	해양생명과학과		20	10	4		5							19	1	1	1		3	22	
	해양생물자원학과		36	20	5		7		1					33	3	1			4	37	
	수산생명의학과		31	15	5		7			1				28	1	1			2	30	
	식품생명과학부																				
	식품영양학전공★	32	14	7		7			1				29	1	1			2	31		
	식품생명공학전공	공학	27	15	5		5			1				26	1	1			2	28	
해양산업-운송과학기술학부 (해양수산관리전공) (기관공학전공)	41		28	6	1	4			1				40	3	1			4	44		
계			755	396	126	15	146		3	10				696	39	15	1	16	71	767	
학부	법행정경찰학부	인문· 사회	68	32	11	1	15		1	1				61	2	1			3	64	
	글로벌비즈니스학부 (경제학전공) (회계학전공) (국제물류학전공)		96	48	17	2	18			1				86	3	3		12	18	104	
	간호학부																				
	간호학과★	자연 과학	40	8	16	1	10		1					36	2	1			3	39	
	소프트웨어학부 (컴퓨터정보공학전공)★ (인공지능융합전공)★ (스마트모빌리티전공) (소프트웨어학전공)		179	93	31	6	29		2	1				162	6	1		4	11	173	
	자율전공학부	구분없음	136	89	40									129						129	
	계			519	270	115	10	72		4	3				474	13	6		16	35	509
총 계			1,683	812	294	33	289	4	8	19	48	20	13	1,540	67	25	3	32	127	1,667	

※ 상기 모집단위 및 모집인원은 변경될 수 있으며, 변경 시 본교 입학홈페이지에 공고함

※ HASS 대학: Humanities, Arts, and Social Sciences / ONSE 대학: Ocean, Natural Sciences, and Engineering

※ 음악과의 경우 전공별로 모집함(피아노 8명, 관·현악 7명, 성악 3명, 작곡 2명)

※ “★”표시는 2023학년도 교직과정 설치학과(전공)임 (교직과정 설치 모집단위는 교육부의 운영승인에 따라 변동될 수 있음)

※ 자율전공학부는 전공 선택 시 간호학과를 제외한 모든 학과 선택이 가능함

※ 수시모집에서 지원 미달 또는 미충원 등으로 결원이 발생할 경우 정시모집으로 이월하여 선발 예정

※ 글로벌비즈니스학부 ‘특성화고 등을 졸업한 재직자 전형’ 지원자는 회계학전공으로만 전공 선택 가능함







## II 입학전형 일정

원 서 접 수		세 부 사 항	
구 분	기 간		
원서접수		2022. 9. 13.(화) 09:00 ~ 9. 17.(토) 20:00	• 본교 홈페이지(www.kunsan.ac.kr) 및 원서접수 대행 사이트
첨부서류 제 출		2022. 9. 13.(화) 09:00 ~ 9. 19.(월) 18:00	• 등기우편 또는 방문제출 (우)54150 전북 군산시 대학로 558 군산대학교 입학관리과 • 학생부 사본 제출 대상자: 2014년 2월 이전 졸업자, 학생부 온라인제공 비동의자, 학생부 온라인제공 시스템 미설치 고교출신자 ※ 학생부 온라인 제공에 동의한 자는 학생부 사본을 제출하지 않음
실기고사		2022. 10. 28.(금)	• 본교 입학홈페이지에 실기고사 장소 공고 〈사전 안내 및 공지: 2022. 10. 21.(금) 예정〉 • 대상 학과: 미술학과, 산업디자인학과, 음악과
면접고사 (특기자전형)		2022. 11. 4.(금)	• 본교 입학홈페이지에 면접고사 장소 공고 〈사전 안내 및 공지: 2022. 10. 31.(월) 예정〉 • 대상 학과: 체육학과
1단계 합격자 발표 (학생부종합전형)		2022. 11. 18.(금) 18:00 이전	• 본교 입학홈페이지에 공고하며, 개인별 합격자 통지는 하지 않음 (특성화고 등을 졸업한 재직자 전형 포함) • 면접 시간 및 장소 확인
면접 고사	새만금인재	2022. 11. 26.(토) (오전반 / 오후반)	• 1단계 합격자 발표 시 반편성 공지 • 수험표 및 신분증 지참
	다문화가정 국가보훈 고른기회	2022. 11. 27.(일) (오전반 / 오후반)	• 1단계 합격자 발표 시 반편성 공지 • 수험표 및 신분증 지참
	특성화고등을 졸업한 재직자전형	2022. 11. 21.(월) ~ 26.(토)	• 모집단위별로 기간 내 1일을 택하여 면접 진행 • 수험표 및 신분증 지참
최초 합격자 발표		2022. 12. 15.(목) 18:00 이전	• 본교 홈페이지에 공고하며, 개인별 합격자 통지는 하지 않음
문서등록기간		2022. 12. 16.(금) 09:00 ~ 12. 19.(월) 18:00	• 본교 홈페이지의 온라인 문서등록 시스템에 로그인 후, ‘문서등록’ 버튼 클릭(예치금 없음) ※ 문서등록 후 결과 확인
1차 총원 합격자 발표		2022. 12. 20.(화) 16:00 예정	• 본교 홈페이지에 공고하며, 개인별 합격자 통지는 하지 않음
1차 총원 합격자 문서등록기간		2022. 12. 21.(수) 12:00까지	• 본교 홈페이지의 온라인 문서등록 시스템에 로그인 후, ‘문서등록’ 버튼 클릭(예치금 없음) ※ 문서등록 후 결과 확인
2차 이후 총원 합격자 발표		2022. 12. 21.(수) 20:00 예정 ~ 12. 26.(월) 18:00까지	• 세부 일정 추후 공지 • 본교 홈페이지에 공고하며, 개인별 합격자 통지는 하지 않음
2차 이후 총원 합격자 문서등록기간		2022. 12. 21.(수) 20:00 예정 ~ 12. 27.(화) 16:00까지	• 세부 일정 추후 공지 • 본교 홈페이지의 온라인 문서등록 시스템에 로그인 후, ‘문서등록’ 버튼 클릭(예치금 없음) ※ 문서등록 후 결과 확인
최종 등록금 납부		2023. 2. 7.(화) 09:00 ~ 2. 9.(목) 16:00	• 납부처: 본교 지정 은행 및 계좌

※ 상기 일정은 추후 변경될 수 있으니, 원서접수 시 홈페이지(www.kunsan.ac.kr) 등을 반드시 확인하기 바람

# III 전형유형별 지원자격 및 제출서류

[수시모집 전 모집단위: 수능최저학력기준 없음]

## 학생부교과전형 - 정원 내

1. 일반전형
2. 지역인재 전형
3. 기회균형 전형

## 학생부종합전형 - 정원 내

1. 새만금인재 전형
2. 다문화가정자녀 전형
3. 국가보훈대상자 전형
4. 고른기회 전형

## 실기/실적 위주 - 정원 내

1. 일반전형(미술·음악 계열)
2. 특기자 전형(체육학과)

## 학생부교과전형 - 정원 외

1. 농어촌학생 전형
2. 특성화고교졸업자 전형
3. 특수교육대상자 전형

## 학생부종합전형 - 정원 외

1. 특성화고 등을 졸업한 재직자 전형

## 1 학생부교과전형 - 정원 내

### 1) 일반전형

- **지원자격**\_ 고등학교 졸업(예정)자 또는 법령에 의하여 고등학교 졸업자와 동등 이상의 학력이 있다고 인정된 자  
※ 검정고시 및 외국 소재 고등학교 출신자 지원 가능

■ **제출서류**

구 분	제출서류	비 고
국내 고등학교 졸업(예정)자	<ul style="list-style-type: none"> <li>• 학교생활기록부 사본 1부 (학생부 온라인 제공 비동의자 및 2014년 2월 이전 졸업자에 한함) ※ 2023년 2월 졸업예정자는 교과 성적 및 출결상황이 3학년 1학기까지 기재되어야 함</li> </ul>	
검정고시 출신자	<ul style="list-style-type: none"> <li>• 합격증명서 및 성적증명서 각 1부 (검정고시 대입전형자료 온라인 제공 비동의자 또는 2015년 1회차 이전 및 2022년 2회차 검정고시 합격자에 한함)</li> </ul>	지원자격 증빙서류는 2022. 9. 1.(목) 이후에 발급한 서류만 인정함
외국 소재 고등학교 졸업(예정)자	<ul style="list-style-type: none"> <li>• 졸업(예정) 증명서 1부</li> <li>• 성적증명서 1부 ※ 한국어로 기재되지 않은 서류는 반드시 원본과 함께 공증 받은 한글 번역서를 첨부하여 제출 ※ 외국 고등학교 졸업(예정) 증명서 및 성적증명서는 2022. 7. 1.(금) 이후 발급본에 한하여 인정</li> </ul>	

- **전형요소 반영비율**\_ 학생부 100%

### 2) 지역인재 전형

- **지원자격**\_ 국내 고등학교 학교생활기록부 제출이 가능한 자로서 호남권(전라북도, 전라남도, 광주광역시) 내에 소재하는 고등학교에 입학하여 고등학교 전 교육과정을 이수하고 졸업(예정)한 자  
※ 검정고시 및 외국 소재 고등학교 출신자 지원 불가

■ **제출서류**

구 분	제출서류	비 고
국내 고등학교 졸업(예정)자	<ul style="list-style-type: none"> <li>• 학교생활기록부 사본 1부 (학생부 온라인 제공 비동의자 및 2014년 2월 이전 졸업자에 한함) ※ 2023년 2월 졸업예정자는 교과 성적 및 출결상황이 3학년 1학기까지 기재되어야 함</li> </ul>	지원자격 증빙서류는 2022. 9. 1.(목) 이후에 발급한 서류만 인정함

- **전형요소 반영비율**\_ 학생부 100%

### 3] 기회균형 전형

■ **지원자격** 고등학교 졸업(예정)자 또는 법령에 의하여 고등학교 졸업자와 동등 이상의 학력이 있다고 인정된 자로서 다음의 어느 하나에 해당되는 자

- ① 「국민기초생활보장법」 제2조제1호(수급권자), 제2호(수급자)
- ② 「국민기초생활보장법」 제2조제10호(차상위계층)
- ③ 「한부모가족지원법」 제5조 및 제5조의2에 따른 지원 대상자  
※ 검정고시 및 외국 소재 고등학교 출신자 지원 가능

#### ■ 제출서류

구 분	제출서류	비 고																
지원자격 증빙서류	<ul style="list-style-type: none"> <li>기회균형 전형 자기 확인서 1부(본교 소정양식)</li> <li>자격별 제출서류 <table border="1"> <thead> <tr> <th>유 형</th><th>제출서류</th><th>발급처</th></tr> </thead> <tbody> <tr> <td>기초생활수급(권)자</td><td>• 본인 명의 수급자 증명서 1부</td><td rowspan="6">시·군·구청 또는 읍·면·동 주민센터</td></tr> <tr> <td>본인부담경감대상자</td><td>• 본인부담경감 대상자 증명서 1부</td></tr> <tr> <td>한부모가족대상자</td><td>• 한부모가족증명서 1부</td></tr> <tr> <td>장애수당 및 장애인연금 부가급여 대상자</td><td>• 장애인연금·(경증)장애수당·장애 아동수당 수급자 확인서 1부</td></tr> <tr> <td>자활근로대상자</td><td>• 자활근로자 확인서 1부</td></tr> <tr> <td>차상위계층 확인서 발급대상자</td><td>• 차상위계층 확인서 1부</td></tr> </tbody> </table> </li> </ul> <p>※ 차상위 복지급여 수급자 중 지원자 기준으로 서류를 발급받지 못할 경우, 가족관계증명서와 주민등록등본 각 1부 추가 제출</p>	유 형	제출서류	발급처	기초생활수급(권)자	• 본인 명의 수급자 증명서 1부	시·군·구청 또는 읍·면·동 주민센터	본인부담경감대상자	• 본인부담경감 대상자 증명서 1부	한부모가족대상자	• 한부모가족증명서 1부	장애수당 및 장애인연금 부가급여 대상자	• 장애인연금·(경증)장애수당·장애 아동수당 수급자 확인서 1부	자활근로대상자	• 자활근로자 확인서 1부	차상위계층 확인서 발급대상자	• 차상위계층 확인서 1부	지원자격 증빙서류는 2022. 9. 1.(목) 이후에 발급한 서류만 인정함
유 형	제출서류	발급처																
기초생활수급(권)자	• 본인 명의 수급자 증명서 1부	시·군·구청 또는 읍·면·동 주민센터																
본인부담경감대상자	• 본인부담경감 대상자 증명서 1부																	
한부모가족대상자	• 한부모가족증명서 1부																	
장애수당 및 장애인연금 부가급여 대상자	• 장애인연금·(경증)장애수당·장애 아동수당 수급자 확인서 1부																	
자활근로대상자	• 자활근로자 확인서 1부																	
차상위계층 확인서 발급대상자	• 차상위계층 확인서 1부																	
국내 고등학교 졸업(예정)자	<ul style="list-style-type: none"> <li>학교생활기록부 사본 1부 (학생부 온라인 제공 비동의자 및 2014년 2월 이전 졸업자에 한함)</li> <li>※ 2023년 2월 졸업예정자는 교과 성적 및 출결상황이 3학년 1학기까지 기재되어야 함</li> </ul>																	
검정고시 출신자	<ul style="list-style-type: none"> <li>합격증명서 및 성적증명서 각 1부 (검정고시 대입전형자료 온라인 제공 비동의자 또는 2015년 1회차 이전 및 2022년 2회차 검정고시 합격자에 한함)</li> </ul>																	
외국 소재 고등학교 졸업(예정)자	<ul style="list-style-type: none"> <li>졸업(예정) 증명서 1부</li> <li>성적증명서 1부</li> <li>※ 한국어로 기재되지 않은 서류는 반드시 원본과 함께 공증 받은 한글 번역서를 첨부하여 제출</li> <li>※ 외국 고등학교 졸업(예정) 증명서 및 성적증명서는 2022. 7. 1.(금) 이후 발급본에 한하여 인정</li> </ul>																	

■ **전형요소 반영비율** 학생부 100%



## 2 학생부종합전형 - 정원 내

### 1) 새만금인재 전형

- **지원자격** 국내 고등학교 학교생활기록부 제출이 가능한 자로서 고등학교 졸업(예정)자 또는 법령에 의하여 고등학교 졸업자와 동등 이상의 학력이 있다고 인정된 자  
 ※ 단, 검정고시 합격자 및 외국의 고등학교 과정 이수자 등 학교생활기록부 제출이 불가능한 자는 지원 불가

■ **제출서류**

구 분	제출서류	비 고
국내 고등학교 졸업(예정)자	<ul style="list-style-type: none"> <li>• 학교생활기록부 사본 1부 (학생부 온라인 제공 비동의자 및 2014년 2월 이전 졸업자에 한함) ※ 2023년 2월 졸업예정자는 교과 성적 및 출결상황이 3학년 1학기까지 기재되어야 함</li> <li>• 대입전형용 고등학교 수상경력 확인서 1부 (2014년 2월 졸업자 ~ 2022년 2월 졸업자에 한함) ※ 수상경력을 전형자료로 제출하고자 하는 자는 반드시 '나이스 대국민서비스'의 홈에듀 민원서비스에서 본 확인서(PDF)를 발급받아 제출해야 함. 졸업생 본인의 공동인증서 (구 공인인증서) 필요함</li> </ul>	지원자격 증빙서류는 <b>2022. 9. 1.(목) 이후에</b> 발급한 서류만 인정함

■ **전형요소 반영비율**

구 분	1단계	2단계
반영요소(비율)	서류(100%)	1단계 성적(70%) + 면접(30%)



## 2] 다문화가정자녀 전형

- **지원자격** 다문화가족지원법 제2조에 해당하는 자의 자녀로서 고등학교 졸업(예정)자 또는 법령에 의하여 고등학교 졸업자와 동등 이상의 학력이 있다고 인정된 자  
※ 검정고시 및 외국 소재 고등학교 출신자 지원 가능

### ■ 제출서류

구 분	제출서류	비 고
지원자격 증빙서류	<ul style="list-style-type: none"> <li>부·모·지원자의 기본증명서 각 1부</li> <li>가족관계증명서(지원자 기준) 1부</li> <li>부모의 혼인관계증명서 1부</li> <li>귀화자: 기본증명서, 외국인: 외국인등록사실증명서</li> </ul>	지원자격 증빙서류는 2022. 9. 1.(목) 이후에 발급한 서류만 인정함
국내 고등학교 졸업(예정)자	<ul style="list-style-type: none"> <li>학교생활기록부 사본 1부 (학생부 온라인 제공 비동의자 및 2014년 2월 이전 졸업자에 한함) ※ 2023년 2월 졸업예정자는 교과 성적 및 출결상황이 3학년 1학기까지 기재되어야 함</li> <li>대입전형용 고등학교 수상경력 확인서 1부 (2014년 2월 졸업자 ~ 2022년 2월 졸업자에 한함) ※ 수상경력을 전형자료로 제출하고자 하는 자는 반드시 '나이스 대국민서비스'의 홈에듀 민원 서비스에서 본 확인서(PDF)를 발급받아 제출해야 함. 졸업생 본인의 공동인증서(구 공인인증서) 필요함</li> </ul>	
검정고시 출신자	<ul style="list-style-type: none"> <li>합격증명서 및 성적증명서 각 1부 (검정고시 대입전형자료 온라인 제공 비동의자 또는 2015년 1회차 이전 및 2022년 2회차 검정고시 합격자에 한함)</li> <li>활동서류 목록표 1부 및 증빙자료(단면기준 20페이지 이내)</li> </ul>	
외국 소재 고등학교 졸업(예정)자	<ul style="list-style-type: none"> <li>졸업(예정) 증명서 1부</li> <li>성적증명서 1부 ※ 한국어로 기재되지 않은 서류는 반드시 원본과 함께 공증 받은 한글 번역서를 첨부하여 제출</li> <li>※ 외국 고등학교 졸업(예정) 증명서 및 성적증명서는 2022. 7. 1.(금) 이후 발급본에 한하여 인정</li> <li>활동서류 목록표 1부 및 증빙자료(단면기준 20페이지 이내)</li> </ul>	

### ■ 전형요소 반영비율

구 분	1단계	2단계
반영요소(비율)	서류(100%)	1단계 성적(70%) + 면접(30%)

### 3] 국가보훈대상자 전형

- **지원자격** 고등학교 졸업(예정)자 또는 법령에 의하여 고등학교 졸업자와 동등 이상의 학력이 있다고 인정된 자로서  
교육지원을 받는 대상자(국가보훈처의 대학입학특별전형대상자)  
※ 검정고시 및 외국 소재 고등학교 출신자 지원 가능

- |                           |                             |
|---------------------------|-----------------------------|
| - 독립유공자의 자녀 및 (외)손자녀      | - 고엽제후유의증환자(수당지급대상자) 및 그 자녀 |
| - 국가유공자 및 그 자녀 (참전유공자 제외) | - 5.18민주유공자 및 그 자녀          |
| - 6.18 자유상이자와 그 자녀        | - 특수임무유공자 및 그 자녀            |
| - 지원 순직·공상 군경(공무원) 및 그 자녀 | - 보훈보상대상자 및 그 자녀            |

#### ■ 제출서류

구 분	제출서류	비 고
지원자격 증빙서류	<ul style="list-style-type: none"> <li>• 대학입학특별전형대상자증명서(지방보훈청장 및 보훈지청장 발행) 원본 1부</li> <li>• 가족관계증명서(지원자 기준) 1부</li> </ul>	지원자격 증빙서류는 2022. 9. 1.(목) 이후에 발급한 서류만 인정함
국내 고등학교 졸업(예정)자	<ul style="list-style-type: none"> <li>• 학교생활기록부 사본 1부 (학생부 온라인 제공 비동의자 및 2014년 2월 이전 졸업자에 한함) ※ 2023년 2월 졸업예정자는 교과 성적 및 출결상황이 3학년 1학기까지 기재되어야 함</li> <li>• 대입전형용 고등학교 수상경력 확인서 1부 (2014년 2월 졸업자 ~ 2022년 2월 졸업자에 한함) ※ 수상경력을 전형자료로 제출하고자 하는 자는 반드시 '나이스 대국민서비스'의 홈에듀 민원 서비스에서 본 확인서(PDF)를 발급받아 제출해야 함. 졸업생 본인의 공동인증서(구 공인인증서) 필요함</li> </ul>	
검정고시 출신자	<ul style="list-style-type: none"> <li>• 합격증명서 및 성적증명서 각 1부 (검정고시 대입전형자료 온라인 제공 비동의자 또는 2015년 1회차 이전 및 2022년 2회차 검정고시 합격자에 한함)</li> <li>• 활동서류 목록표 1부 및 증빙자료(단면기준 20페이지 이내)</li> </ul>	
외국 소재 고등학교 졸업(예정)자	<ul style="list-style-type: none"> <li>• 졸업(예정) 증명서 1부</li> <li>• 성적증명서 1부 ※ 한국어로 기재되지 않은 서류는 반드시 원본과 함께 공증 받은 한글 번역서를 첨부하여 제출 ※ 외국 고등학교 졸업(예정) 증명서 및 성적증명서는 2022. 7. 1.(금) 이후 발급본에 한하여 인정</li> <li>• 활동서류 목록표 1부 및 증빙자료(단면기준 20페이지 이내)</li> </ul>	

#### ■ 전형요소 반영비율

구 분	1단계	2단계
반영요소(비율)	서류(100%)	1단계 성적(70%) + 면접(30%)



## 4) 고른기회 전형

■ 지원자격\_ 다음의 어느 하나에 해당하는 자

유 형	지원자격
농어촌학생	<p>고등학교 졸업(예정)자로 다음 [유형 I] 또는 [유형 II]에 해당되는 자</p> <p>[유형 I] 학생 본인이 농·어촌에 소재하는 중·고등학교에서 전 교육과정을 이수하고 졸업(예정)한 자로서 중·고등학교 재학기간 중(중학교 입학일부터 고등학교 졸업일까지) 학생 본인과 부·모 모두가 농·어촌 지역에 거주한 자</p> <p>[유형 II] 학생 본인이 농·어촌에 소재하는 초·중·고등학교에서 전 교육과정을 이수하고 졸업(예정)한 자로서 초·중·고등학교 재학기간 중(초등학교 입학일부터 고등학교 졸업일까지) 학생 본인이 농·어촌지역에 거주한 자</p> <p>※ 지원자격 유의사항</p> <p>① 초·중·고등학교 재학기간 중 행정구역 개편 등으로 읍·면 지역이 동으로 변경 또는 도서·벽지 지역이 해제된 경우에는 초·중·고등학교 재학기간 중 해당 지역을 읍·면·도서·벽지 지역으로 인정함</p> <p>② 특수목적고와 검정고시 및 외국 소재 고등학교 출신자는 제외함</p> <p>③ 재학기간과 거주기간은 연속된 연수만을 인정함</p> <p>④ 법률상 부모의 사망(실종) 또는 이혼한 경우 적용기준</p> <p>- 부모 일방 사망(실종): 생존하는 부 또는 모를 기준으로 함</p> <p>- 부모 모두 사망(실종), 이혼: 학생 본인을 기준으로 함</p> <p>- 입양한 양자의 경우: 법률상 입양일 이후부터는 친권이 있는 양부모를 기준으로 하되, 친권과 양육권이 경합될 때에는 양육권을 우선함(단, 양육권자와 지원자의 주소지가 같은 경우에 한함)</p>
만학도	<p>고등학교 졸업(예정)자 또는 법령에 의하여 고등학교 졸업자와 동등 이상의 학력이 있다고 인정된 자로서 2023. 3. 1. 기준으로 만 30세 이상인 자</p> <p>※ 검정고시 및 외국 소재 고등학교 출신자 지원 가능</p>



## ■ 제출서류

구 분	제출서류	비 고
지원자격 증빙서류	<ul style="list-style-type: none"> <li>• 농어촌학생[유형 I] 해당자               <ul style="list-style-type: none"> <li>- 농어촌학생 특별전형 확인서 1부(본교 소정양식)</li> <li>- 중학교 학교생활기록부 1부</li> <li>- 가족관계증명서(지원자 기준) 1부</li> <li>- 부·모·학생 본인 주민등록초본(주소 변동분 포함) 각 1부</li> <li>- 부·모 사망 및 행방불명                   <ul style="list-style-type: none"> <li>└ 2008. 1. 1. 이전 사망자: 사망한 부 또는 모 제적등본 1부</li> <li>└ 2008. 1. 1. 이후 사망자: 사망한 부 또는 모 기본증명서(상세) 1부</li> </ul> </li> <li>- 이혼·재혼: 혼인관계증명서 및 주민등록등본</li> <li>- 입양/친양자입양: (친)입양관계증명서</li> </ul> </li> <li>• 농어촌학생[유형 II] 해당자               <ul style="list-style-type: none"> <li>- 농어촌학생 특별전형 확인서 1부(본교 소정양식)</li> <li>- 초등학교 및 중학교 학교생활기록부 각 1부</li> <li>- 학생 본인 주민등록초본(주소 변동분 포함) 1부</li> </ul> </li> <li>• 만학도 해당자: 학생 본인 주민등록초본 1부</li> </ul>	
국내 고등학교 졸업(예정)자	<ul style="list-style-type: none"> <li>• 학교생활기록부 사본 1부 (학생부 온라인 제공 비동의자 및 2014년 2월 이전 졸업자에 한함) ※ 2023년 2월 졸업예정자는 교과 성적 및 출결상황이 3학년 1학기까지 기재되어야 함</li> <li>• 대입전형용 고등학교 수상경력 확인서 1부 (2014년 2월 졸업자 ~ 2022년 2월 졸업자에 한함) ※ 수상경력을 전형자료로 제출하고자 하는 자는 반드시 '나이스 대국민서비스'의 홈에듀 민원 서비스에서 본 확인서(PDF)를 발급받아 제출해야 함. 졸업생 본인의 공동인증서(구 공인인증서) 필요함</li> </ul>	지원자격 증빙서류는 <b>2022. 9. 1.(목) 이후에</b> 발급한 서류만 인정함
검정고시 출신자	<ul style="list-style-type: none"> <li>• 합격증명서 및 성적증명서 각 1부 (검정고시 대입전형자료 온라인 제공 비동의자 또는 2015년 1회차 이전 및 2022년 2회차 검정고시 합격자에 한함)</li> <li>• 활동서류 목록표 1부 및 증빙자료(단면기준 20페이지 이내)</li> </ul>	
외국 소재 고등학교 졸업(예정)자	<ul style="list-style-type: none"> <li>• 졸업(예정) 증명서 1부</li> <li>• 성적증명서 1부 ※ 한국어로 기재되지 않은 서류는 반드시 원본과 함께 공증 받은 한글 번역서를 첨부하여 제출 ※ 외국 고등학교 졸업(예정) 증명서 및 성적증명서는 2022. 7. 1.(금) 이후 발급본에 한하여 인정</li> <li>• 활동서류 목록표 1부 및 증빙자료(단면기준 20페이지 이내)</li> </ul>	

## ■ 전형요소 반영비율

구 분	1단계	2단계
반영요소(비율)	서류(100%)	1단계 성적(70%) + 면접(30%)

### 3 실기/실적 위주 - 정원 내

#### 1) 일반전형(미술·음악 계열)

■ **지원자격** 고등학교 졸업(예정)자 또는 법령에 의하여 고등학교 졸업자와 동등 이상의 학력이 있다고 인정된 자

※ 검정고시 및 외국 소재 고등학교 출신자 지원 가능

#### ■ 제출서류

구 분	제출서류	비 고
국내 고등학교 졸업(예정)자	<ul style="list-style-type: none"> <li>· 학교생활기록부 사본 1부 (학생부 온라인 제공 비동의자 및 2014년 2월 이전 졸업자에 한함)</li> <li>※ 2023년 2월 졸업예정자는 교과 성적 및 출결상황이 3학년 1학기까지 기재되어야 함</li> </ul>	지원자격 증빙서류는 <b>2022. 9. 1.(목) 이후</b> 발급한 서류만 인정함
검정고시 출신자	<ul style="list-style-type: none"> <li>· 합격증명서 및 성적증명서 각 1부 (검정고시 대입전형자료 온라인 제공 비동의자 또는 2015년 1회차 이전 및 2022년 2회차 검정고시 합격자에 한함)</li> </ul>	
외국 소재 고등학교 졸업(예정)자	<ul style="list-style-type: none"> <li>· 졸업(예정) 증명서 1부</li> <li>· 성적증명서 1부</li> <li>※ 한국어로 기재되지 않은 서류는 반드시 원본과 함께 공증 받은 한글 번역서를 첨부하여 제출</li> <li>※ 외국 고등학교 졸업(예정) 증명서 및 성적증명서는 2022. 7. 1.(금) 이후 발급본에 한하여 인정</li> </ul>	

#### ■ 전형요소 반영비율

구 분	미술학과, 산업디자인학과	음악과
반영요소(비율)	학생부(40%) + 실기(60%)	학생부(30%) + 실기(70%)

#### ■ 실기고사

- 대상: 미술학과, 산업디자인학과, 음악과 지원자
- 공통사항

※ 실기고사 장소 홈페이지 게시 예정일자: 2022. 10. 21.(금)

- 예비소집 일시: 2022. 10. 28.(금) 13:00, 학과별 지정 고사장
- 실기고사 일시: 2022. 10. 28.(금) 13:30, 학과별 지정 고사장
- 실기고사 대상 모집단위 수험생은 본고 입학홈페이지에 게시되는 실기고사 장소 및 수험생 유의사항을 반드시 확인하기 바라며, 확인하지 못하여 발생하는 불이익은 수험생이 감수하여야 함
- 수험생은 지정 장소에 지정된 시간까지 반드시 입실하여야 하며, 지정된 시간까지 고사장에 입실하지 못하여 발생하는 불이익은 수험생이 감수하여야 함
- 신분증(주민등록증, 운전면허증 중 1가지)과 수험표를 소지하지 아니한 수험생은 고사에 응시할 수 없음
- 실기고사 대상자가 실기고사에 불참(결시)하면 불합격 처리하며, 일부 과목(종목)을 결시한 자는 그 과목(종목)만 '0'점 처리함
- 실기고사장에서 진행위원의 지시에 불응할 경우 합격 사정 대상에서 제외될 수 있음

#### · 실기과목 및 배점

가) 미술학과: 연필정물소묘

실기과목	총점(점)	고사시간	준비물
연필정물소묘(3절)	최고: 600 최저: 0	3시간	연필, 지우개, 칼, 집게(압정), 이젤꽂이 등 소묘도구 일체
소화기, 주전자(대), 우유팩(대), 커피잔, 음료수캔 중 1종 당일 지정			

나) 산업디자인학과: 사고의 전환, 기초 디자인 중 택 1

실기과목	총점(점)	고사시간	준비물
사고의 전환(3절) 고사 당일 지정	최고: 600 최저: 0	4시간	붓, 팔레트, 연필, 지우개, 칼, 물통, 포스터/아크릴/수채물감, 콘테, 파스텔, 색연필 등 재료에 대한 도구 일체
기초 디자인(3절) 고사 당일 지정			

- 실기고사 평가 기준 및 방법(미술 계열)

내용	등급	A	B	C	D	E
점 수		100~90점	89~80점	79~70점	69~50점	49~0점
등급별 비율		10%	10%	20%	30%	30%

※ 산업디자인학과 등급 비율 배정은 '사고의 전환', '기초 디자인' 구분 없이 전체 응시자를 대상으로 함

- 심사기준 및 비율(미술 계열)

내용	등급	형태감 및 동세	명암 및 질감, 양감	아이디어발상	색채 및 표현의 조화	완성도	합계
연필정물소묘		40%	30%	-	-	30%	100%
사고의 전환		-	-	30%	40%	30%	100%
기초 디자인							

다) 음악과(피아노, 성악, 관·현악, 작곡 중 택 1)

구 분	유형 및 과제	배점(점)	총점(점)	고사시간
피아노	1. L.v.Beethoven 피아노 소나타 중 빠른 악장 한악장 반복 없이 연주	350	최고: 700 최저: 0	1인당 20분 이내
	2. F.Chopin, F.Liszt 연습곡 중 1곡 선택	350		
성 악	1. 독일가곡(자유곡) 1곡 선택	350	최고: 700 최저: 0	1인당 20분 이내
	2. 이태리가곡, 아리아, 오라토리오 아리아 중 1곡 선택 (아리아, 오라토리오 아리아일 경우 원어·원조를 원칙으로 함) ※ 지원자는 반주자와 동반해야 함	350		
관·현악	• 자유곡 1곡 선택 - 지원자의 연주곡이 바로크소나타인 경우, 느린 악장과 빠른 악장을 연주 - 타악기 지원자는 팀파니, 스네어드럼, 마림바 3가지 악기를 연주 ※ 지원자는 반주자와 동반해야 함	700	최고: 700 최저: 0	1인당 20분 이내
작 곡	1. 화성풀이(반음계적 전조까지)	300	최고: 700 최저: 0	1시간 30분
	2. 작곡실기(주어진 동기에 30마디 이상 선율 작곡)	200		2시간
	3. 악기연주 실기: 자유곡 1곡 선택(피아노 외에 다른 악기 선택 가능)	200		1인당 5분 이내

※ 음악과 실기고사 유의사항

- 전공별로 모집함(피아노 8명, 관·현악 7명, 성악 3명, 작곡 2명)
- 모든 곡은 암보로 연주하여야 함
- 전공 분리 모집에 따른 특정 전공 미충원 인원 발생 시 충원 방법
- 성악 및 관·현악 전공 지원자는 반드시 반주자를 동반하여야 함
- 관·현악 전공 지원자(타악기 지원자 제외)는 해당 악기를 지참하여야 함

① 특정 전공에서 지원 미달 등으로 결원이 발생할 경우 정시모집으로 이월하여 전공별로 충원함

② 정시모집에서 미충원이 발생할 경우 추가모집에서는 전공에 상관없이 충원함

## 2] 특기자 전형(체육학과)

- **지원자격** 고등학교 졸업(예정)자 또는 법령에 의하여 고등학교 졸업자와 동등 이상의 학력이 있다고 인정된 자로 지원하는  
종목의 국가대표 및 전국규모 대회에 출전하여 입상 실적이 있는 자  
※ 검정고시 및 외국 소재 고등학교 출신자 지원 가능

### ■ 제출서류

구 분	제출서류	비 고
지원자격 증빙서류	<ul style="list-style-type: none"> <li>특기자 특별전형 자격심사 신청서 1부(본교 소정양식)</li> <li>경기실적증명서 1부(대한체육회 발행)</li> </ul>	지원자격 증빙서류는 2022. 9. 1.(목) 이후에 발급한 서류만 인정함
국내 고등학교 졸업(예정)자	<ul style="list-style-type: none"> <li>학교생활기록부 사본 1부 (학생부 온라인 제공 비동의자 및 2014년 2월 이전 졸업자에 한함) ※ 2023년 2월 졸업예정자는 교과 성적 및 출결상황이 3학년 1학기까지 기재되어야 함</li> </ul>	
검정고시 출신자	<ul style="list-style-type: none"> <li>합격증명서 및 성적증명서 각 1부 (검정고시 대입전형자료 온라인 제공 비동의자 또는 2015년 1회차 이전 및 2022년 2회차 검정고시 합격자에 한함)</li> </ul>	
외국 소재 고등학교 졸업(예정)자	<ul style="list-style-type: none"> <li>졸업(예정) 증명서 1부</li> <li>성적증명서 1부 ※ 한국어로 기재되지 않은 서류는 반드시 원본과 함께 공증 받은 한글 번역서를 첨부하여 제출 ※ 외국 고등학교 졸업(예정) 증명서 및 성적증명서는 2022. 7. 1.(금) 이후 발급본에 한하여 인정</li> </ul>	

### ■ 전형요소 반영비율

구 분	학생부	경기실적	면접
반영요소(비율)	20%	50%	30%

### ■ 경기실적 반영방법

- 선발종목(6종목, 13명)
  - 종목별 모집인원: 탁구(3명), 조정(2명), 육상(2명), 카누(2명), 배드민턴(2명), 정구(2명)  
※ 종목별 구분은 대한체육회 규정에 준함  
※ 대한체육회에서 인정하는 국제대회 또는 4년제 대학 총장배(장관급) 이상의 전국규모대회에서 입상한 자
- 경기실적 배점 기준표

구 분	국가대표	전국 1위	전국 2위	전국 3위	추가메달 점수	비 고
2022년도	500점	400점	300점	200점	금 30점 / 은 20점 / 동 10점	추가메달은 2개까지 인정
2021년도	400점	300점	200점		금 20점 / 은 10점	
2020년도	300점	200점			금 10점	

- ※ 경기실적은 최대 500점까지만 인정함  
 ※ 국가대표 선수는 국가대표로 선발되어 국제대회에 출전한 확인서가 반드시 있어야 함  
 ※ 국가대표 상비군(주니어 대표)은 당해 연도 3위(동메달)와 같이 점수를 부여함  
 ※ 육상 종목에 한하여 대한육상경기연맹에서 인정한 구간역전 마라톤대회에서 구간 1위에 입상한 선수는 해당년도 3위(동메달)와 같은 점수를 부여함  
 ※ 단체전에서 수상한 상장은 경기 참가자에 한하여 개인 등위로 인정함  
 ※ 경기, 대회가 2개년에 걸쳐 진행된 경우 수상일자를 기준으로 함



## ■ 면접고사

- 대상: 특기자전형 서류 적격자
- 공통사항

※ 면접고사 장소 홈페이지 게시 예정일자: 2022. 10. 31.(월)

- 예비소집 일시: 2022. 11. 4.(금) 13:00
- 면접고사 일시: 2022. 11. 4.(금) 13:30
- 면접에 불참하거나 부정행위(휴대폰 등 통신기기 소지)를 한 경우 불합격 처리함
- 면접고사 대상 모집단위 수험생은 본교 입학홈페이지에 게시되는 면접고사 장소 및 수험생 유의사항을 반드시 확인하기  
바라며, 확인하지 못하여 발생하는 불이익은 수험생이 감수하여야 함
- 수험생은 지정 장소에 지정된 시간까지 반드시 입실하여야 하며, 지정된 시간까지 고사장에 입실하지 못하여 발생하는  
불이익은 수험생이 감수하여야 함
- 신분증(주민등록증, 운전면허증 중 1가지)과 수험표를 소지하지 아니한 수험생은 면접에 응시할 수 없음
- 면접 당일 교복 착용은 허용되지 않으니 반드시 사복을 착용하여야 함
- 면접고사장에서 진행위원의 지시에 불응할 경우 합격 사정 대상에서 제외될 수 있음

### • 면접 평가기준 및 진행방법

가) 면접 평가기준(최고: 300점, 최저: 133.33점)

평가영역	평가내용	평가등급					반영비율	배점
인재상	창의적 사고 및 도전의식	S	A	B	C	D	20%	60점
		60점	50점	40점	30점	20점		
	봉사정신 및 태도	S	A	B	C	D	20%	60점
		60점	50점	40점	30점	20점		
전공적합성	학업계획	S	A	B	C	D	30%	90점
		90점	75점	60점	45점	30점		
	전공적성 및 수학능력	S	A	B	C	D	30%	90점
		90점	75점	60점	45점	30점		
계							100%	300점

※ 면접고사에 불참하여 '0점'을 받거나 3인의 면접평가위원 중 평가내용당 2개 이상의 'D'등급을 받은 자는 모집인원 및 서류 평가에 관계없이  
불합격 처리

### 나) 면접 진행방법

- ① 면접순서는 종목별로 나누어 가번호 순서대로 실시
- ② 수험생은 면접장소에 입실하여 10분 내외 동안 면접위원(3인) 앞에서 질의응답 후 퇴실

## 4 학생부교과전형 - 정원 외

### 1) 농어촌학생 전형

■ 지원자격\_ 고등학교 졸업(예정)자로 다음 [유형 I] 또는 [유형 II]에 해당되는 자

[유형 I] 학생 본인이 농·어촌에 소재하는 중·고등학교에서 전 교육과정을 이수하고 졸업(예정)한 자로서 중·고등학교 재학기간 중(중학교 입학일부터 고등학교 졸업일까지) 학생 본인과 부·모 모두가 농·어촌지역에 거주한 자

[유형 II] 학생 본인이 농·어촌에 소재하는 초·중·고등학교에서 전 교육과정을 이수하고 졸업(예정)한 자로서 초·중·고등학교 재학기간 중(초등학교 입학일부터 고등학교 졸업일까지) 학생 본인이 농·어촌지역에 거주한 자

#### ※ 지원자격 유의사항

- 초·중·고등학교 재학기간 중 행정구역 개편 등으로 읍·면 지역이 동으로 변경 또는 도서·벽지 지역이 해제된 경우에는 초·중·고등학교 재학기간 중 해당 지역을 읍·면·도서·벽지 지역으로 인정함
- 특수목적고와 검정고시 및 외국 소재 고등학교 출신자는 제외함
- 재학기간과 거주기간은 연속된 연수만을 인정함
- 법률상 부모의 사망(실종) 또는 이혼한 경우 적용기준
  - 부모 일방 사망(실종): 생존하는 부 또는 모를 기준으로 함
  - 부모 모두 사망(실종), 이혼: 학생 본인을 기준으로 함
  - 입양한 양자의 경우: 법률상 입양일 이후부터는 친권이 있는 양부모를 기준으로 하되, 친권과 양육권이 경합될 때에는 양육권을 우선함 (단, 양육권자와 지원자의 주소지가 같은 경우에 한함)



## ■ 제출서류

구 분	제출서류	비 고
지원자격 증빙서류	<ul style="list-style-type: none"> <li>• 농어촌학생[유형 I] 해당자               <ul style="list-style-type: none"> <li>- 농어촌학생 특별전형 확인서 1부(본교 소정양식)</li> <li>- 중학교 학교생활기록부 1부</li> <li>- 가족관계증명서(지원자 기준) 1부</li> <li>- 부·모·학생 본인 주민등록초본(주소 변동분 포함) 각 1부</li> <li>- 부·모 사망 및 행방불명                   <ul style="list-style-type: none"> <li>└ 2008. 1. 1. 이전 사망자: 사망한 부 또는 모 제적등본 1부</li> <li>└ 2008. 1. 1. 이후 사망자: 사망한 부 또는 모 기본증명서(상세) 1부</li> </ul> </li> <li>- 이혼·재혼: 혼인관계증명서 및 주민등록등본</li> <li>- 입양·친양자입양: (친)입양관계증명서</li> </ul> </li> <li>• 농어촌학생[유형 II] 해당자               <ul style="list-style-type: none"> <li>- 농어촌학생 특별전형 확인서 1부(본교 소정양식)</li> <li>- 초등학교 및 중학교 학교생활기록부 각 1부</li> <li>- 학생 본인 주민등록초본(주소 변동분 포함) 1부</li> </ul> </li> </ul>	지원자격 증빙서류는 2022. 9. 1.(목) 이후에 발급한 서류만 인정함
국내 고등학교 졸업(예정)자	<ul style="list-style-type: none"> <li>• 학교생활기록부 사본 1부 (학생부 온라인 제공 비동의자 및 2014년 2월 이전 졸업자에 한함) ※ 2023년 2월 졸업예정자는 교과 성적 및 출결상황이 3학년 1학기까지 기재되어야 함</li> </ul>	

■ 전형요소 반영비율 **학생부 100%**

## 2) 특성화고교졸업자 전형

- 지원자격 「초·중등교육법 시행령」 제91조제1항에 따른 특성화고등학교 졸업(예정)자로 우리 대학 모집단위별로 인정하는 특성화고의 동일계열 모집단위 졸업(예정)자(단, 마이스터고등학교 졸업(예정)자 제외) 또는 기준학과와 다르더라도 우리 대학교 모집단위와 관련된 전문교과를 30단위 이상 이수한 자
- ※ 검정고시 및 외국 소재 고등학교 출신자 지원 불가
  - ※ 중합고의 경우 특성화고 교육과정 졸업(예정)자 지원 가능
  - ※ 기준학과 일치여부는 시·도교육청에서 제공하는 '특성화고교 학과별 기준학과'와 우리 대학교에서 제시하는 '모집단위별 동일·유사학과 범위를 기준으로 판단함

## ■ 제출서류

구 분	제출서류	비 고
지원자격 증빙서류	<ul style="list-style-type: none"> <li>• 특성화고교졸업자 전형 동일계열 확인서 1부(본교 소정양식)</li> </ul>	지원자격 증빙서류는 2022. 9. 1.(목) 이후에 발급한 서류만 인정함
국내 고등학교 졸업(예정)자	<ul style="list-style-type: none"> <li>• 학교생활기록부 사본 1부 (학생부 온라인 제공 비동의자 및 2014년 2월 이전 졸업자에 한함) ※ 2023년 2월 졸업예정자는 교과 성적 및 출결상황이 3학년 1학기까지 기재되어야 함</li> </ul>	

■ 전형요소 반영비율 **학생부 100%**

■ 모집단위별 동일·유사학과 범위

단과대학	모집단위	동일·유사학과
HASS 대학	미디어문화학과	디자인과, 문화콘텐츠과, 인쇄·출판과, 컴퓨터게임과, 만화애니메이션과, 영상제작과, 콘텐츠개발과, 상업디자인과
	일어일문학과	경영·사무과, 재무·회계과, 유통과, 금융과, 판매과, 미용과, 관광·레저과, 조리·식음료과, 경영정보과, 회계정보과, 무역정보과, 유통정보과, 관광경영과, 금융정보과, 조리과, 관광과, 복지서비스과, 미용과
	경영학과	경영·사무과, 재무·회계과, 유통과, 금융과, 판매과, 경영정보과, 회계정보과, 무역정보과, 유통정보과, 금융정보과, 정보처리과, 전자상거래과, 관광경영과
	무역학과	경영·사무과, 재무·회계과, 유통과, 금융과, 판매과, 경영정보과, 무역정보과, 유통정보과, 금융정보과, 전자상거래과
ONSE 대학	화학과	화학공업과, 환경공업과
	전자공학과	전기와, 전자과, 전자기계과, 통신과, 컴퓨터응용과, 전자통신과
	전기공학과	전기와, 전자과, 전자통신과
	토목공학과	토목과
	환경공학과	토목과, 건축시공과, 조경과, 기계과, 냉동공조과, 자동차과, 조선과, 항공과, 금속재료과, 세라믹과, 산업설비과, 화학공업과, 전기과, 전자과, 식품가공과, 환경보건과, 산업안전과, 농업과, 원예과, 산림자원과, 동물자원과, 농업기계과, 농업토목과, 해양생산과, 수산양식과, 식물자원과, 농산물유통정보과, 환경·관광농업과, 생명공학기술과, 전자기계과, 통신과, 컴퓨터응용과, 건축과, 환경공업과, 식품공업과, 섬유과, 인쇄과, 컴퓨터게임과, 만화애니메이션과, 영상제작과, 정보처리과, 자연수산과, 수산식품과, 해양환경과
	IT융합통신공학과	방송·통신과, 정보컴퓨터과, 전자과, 통신과, 정보처리과, 전자통신과
	공간디자인융합기술학과	건축시공과, 상업디자인과, 디자인과, 건축과, 실내디자인과, 조경과
	해양경찰학과	항해과
	해양생명과학과	해양레저과, 해양생산과, 수산양식과, 자연수산과, 수산식품과, 해양환경과, 냉동공조과, 동력기계과, 항해과, 전자통신과, 해양레저산업과, 항만물류과, 해양정보과
	해양생물자원학과	환경보건과, 해양레저과, 생명공학기술과, 수산양식과, 자연수산과, 수산식품과, 해양환경과, 해양레저산업과, 해양정보과
	수산생명의학과	동물자원과, 수산양식과, 냉동공조과, 생명공학기술과, 자연수산과, 수산식품과, 해양환경과
	식품생명과학부 식품영양학전공	조리·식음료과, 조리과, 식품가공과, 수산식품과
	식품생명과학부 식품생명공학전공	조리·식음료과, 식품공업과, 조리과, 식품가공과, 수산식품과, 냉동공조과
	해양산업·운송과학기술학부	항해과, 기관과, 해양생산과, 자연수산과, 해양환경과, 냉동공조과, 동력기계과, 해양정보과, 전자통신과
학부	법행정경찰학부	경영·사무과, 재무·회계과, 유통과, 금융과, 경영정보과, 회계정보과, 무역정보과, 유통정보과, 금융정보과, 정보처리과, 전자상거래과
	글로벌비즈니스학부	경영·사무과, 재무·회계과, 유통과, 금융과, 판매과, 경영정보과, 회계정보과, 무역정보과, 유통정보과, 금융정보과, 정보처리과, 콘텐츠개발과, 전자상거래과, 상업디자인과, 관광경영과, 농산물유통정보과, 항만물류과
	간호학부 간호학과	보건간호과, 간호과
	소프트웨어학부	경영·사무과, 재무·회계과, 유통과, 금융과, 판매과, 방송·통신과, 정보컴퓨터과, 경영정보과, 회계정보과, 무역정보과, 유통정보과, 금융정보과, 정보처리과, 콘텐츠개발과, 전자상거래과, 전기과, 전자과, 통신과, 컴퓨터응용과, 컴퓨터게임과, 전자통신과



### 3] 특수교육대상자 전형

■ **지원자격** 고등학교 졸업(예정)자 또는 법령에 의하여 고등학교 졸업자와 동등 이상의 학력이 있다고 인정된 자로서 다음의 어느 하나에 해당되는 자

① 「장애인복지법」 제32조에 의하여 지체장애인 및 뇌병변 장애인으로 장애인 등록을 필한 자 중 우리 대학교 수학에 지장이 없는 자

② 「국가유공자 등 예우 및 지원에 관한 법률」 제4조 규정에 의한 상이등급자

※ 검정고시 및 외국 소재 고등학교 출신자 지원 가능

#### ■ 제출서류

구 분	제출서류	비 고
지원자격 증빙서류	<ul style="list-style-type: none"> <li>장애인증명서(특별자치시, 특별자치도, 시·군·구청 발행) 또는 상이등급이 기재된 국가유공자증명서 1부</li> </ul>	지원자격 증빙서류는 2022. 9. 1.(목) 이후에 발급한 서류만 인정함
국내 고등학교 졸업(예정)자	<ul style="list-style-type: none"> <li>학교생활기록부 사본 1부 (학생부 온라인 제공 비동의자 및 2014년 2월 이전 졸업자에 한함) ※ 2023년 2월 졸업예정자는 교과 성적 및 출결상황이 3학년 1학기까지 기재되어야 함</li> </ul>	
검정고시 출신자	<ul style="list-style-type: none"> <li>합격증명서 및 성적증명서 각 1부 (검정고시 대입전형자료 온라인 제공 비동의자 또는 2015년 1회차 이전 및 2022년 2회차 검정고시 합격자에 한함)</li> </ul>	
외국 소재 고등학교 졸업(예정)자	<ul style="list-style-type: none"> <li>졸업(예정) 증명서 1부</li> <li>성적증명서 1부 ※ 한국어로 기재되지 않은 서류는 반드시 원본과 함께 공증 받은 한글 번역서를 첨부하여 제출 ※ 외국 고등학교 졸업(예정) 증명서 및 성적증명서는 2022. 7. 1.(금) 이후 발급본에 한하여 인정</li> </ul>	

■ **전형요소 반영비율** 학생부 100%

## 5 학생부종합전형 - 정원 외

### 1) 특성화고 등을 졸업한 재직자 전형

■ **지원자격** 국내 고등학교 학교생활기록부 제출이 가능한 자로서 다음의 어느 하나에 해당하는 자이면서 산업체 근무경력이 3년(군 의무복무 경력 포함) 이상인 재직자(「고등교육법 시행령」 제29조제2항제14호‘다’목)

- ① 「초·중등교육법 시행령」 제76조의3제1호에 따른 일반고등학교에 재학하는 동안 시·도 교육감이 「직업교육훈련 촉진법」에 따른 직업교육훈련기관 중 직업교육훈련위탁기관으로 선정한 기관에서 1년 이상의 직업교육훈련과정을 이수하고 해당 일반고등학교를 졸업한 자
- ② 「초·중등교육법 시행령」 제90조제1항제10호에 따른 산업수요 맞춤형 고등학교를 졸업한 자
- ③ 특성화고등학교 등을 졸업한 자
- ④ 「평생교육법」 제31조제2항에 따른 학력인정 평생교육시설 중 특성화고등학교 등에서 제공하는 것과 같은 교육과정을 운영하는 평생교육시설에서 해당 교육과정을 이수한 자

• 산업체 범위

- 국가·지방자치단체 및 공공단체
- 「근로기준법」 제11조에 의거 상시근로자 5인(사업주 포함) 이상 산업체
- 4대 보험 중 1개 이상 가입 산업체(창업·자영업자 포함)

• 재직기간 산정

- 입학일(2023. 3. 1.) 기준 총 재직기간이 3년 이상이어야 하며, 재직 중이어야 함
- 재직기간은 제출한 서류상으로 증명되는 기간만을 산정함
- 고등학교 재학기간 중 산업체에서 재직할 경우, 졸업·이수 직전 학기(3학년 2학기)의 근무 경력에 한하여 재직기간에 포함함
- 2개 이상 산업체에서 재직할 경우 재직기간을 합산하여 산정하되, 중복기간은 인정하지 않음
- 영세 창업, 자영업자 중 휴업기간 등 비영업기간은 재직기간 산정에서 제외함
  - ※ 4대 보험 가입 대상이 아닌 산업체 종사자는 국가·지방자치단체가 발급하는 공적증명서(농지원부 등) 확인을 통해 자격을 인정할 수 있음
  - ※ 원서접수일 현재 휴직(휴업)자는 지원할 수 없음
  - ※ 합산방법: 산업체 범위에서 정한 산업체 경력을 대상으로 연·월·일까지 계산하되, 역(歷)에 의한 방법으로 계산(「민법」 제160조 참조)

■ 제출서류

구 분	제출서류	비 고
지원자격 증빙서류	<ul style="list-style-type: none"> <li>• 고등학교(특성화고, 마이스터고) 졸업증명서 1부</li> <li>• 재직증명서 1부(경력사항 기재)               <ul style="list-style-type: none"> <li>※ 경력증명서: 현 직장에서 3년 이상 재직하지 않은 경우 추가 제출</li> </ul> </li> <li>• 4대 보험 가입 산업체 재직자: 아래 증명서 중 1부               <ul style="list-style-type: none"> <li>- 건강보험자격득실확인서, 국민연금가입증명서(가입자용), 고용보험자격이력내역서</li> </ul> </li> <li>• 4대 보험 가입 대상이 아닌 산업체 종사자: 공적증명서 1부(농지원부, 영농사실확인원 등)</li> <li>• 4대 보험 미가입 영세 창업·자영업자: 사업자등록증명원 1부, 납세증명서 1부</li> </ul>	지원자격 증빙서류는 2022. 9. 1.(목) 이후에 발급한 서류만 인정함
국내 고등학교 졸업(예정)자	<ul style="list-style-type: none"> <li>• 학교생활기록부 사본 1부 (학생부 온라인 제공 비동의자 및 2014년 2월 이전 졸업자에 한함)</li> </ul>	

## ■ 전형요소 반영비율 및 평가방법

구 분	1단계	2단계
반영요소(비율)	서류심사(100%)	면접고사(100%)
평가내용	재직경력, 자격요건 등	인성·품성, 수학의지
비 고	<ul style="list-style-type: none"> <li>지원자격의 적격 여부 판단</li> <li>모집인원의 4배수 선발</li> </ul>	1단계 합격자에 한하여 면접 실시

## ■ 면접고사

### • 대상: 1단계 합격자 전원

### • 일시: 2022. 11. 21.(월) ~ 26.(토) 중 모집단위별로 택 1 예정

※ 면접고사 관련 세부사항은 학과·부(전공)에서 개별 연락 예정

### • 장소 및 시간: 1단계 합격자 발표 시 본교 홈페이지([www.kunsan.ac.kr](http://www.kunsan.ac.kr))에 추후 공지

### • 공통사항

- 면접고사는 블라인드 면접으로 진행되며 면접고사 미응시자는 불합격 처리함
- 수험생은 본교 입학홈페이지에 게시되는 면접고사 일정 및 시간, 유의사항을 반드시 확인하기 바라며, 확인하지 못하여 발생하는 불이익은 수험생이 감수하여야 함
- 수험생은 지정 장소에 지정된 시간까지 반드시 입실하여야 하며, 지정된 시간까지 고사장에 입실하지 못하여 발생하는 불이익은 수험생이 감수하여야 함
- 신분증(주민등록증, 운전면허증 중 1가지)과 수험표를 소지하지 아니한 수험생은 면접에 응시할 수 없음
- 면접고사장에서 진행위원의 지시에 불응할 경우 합격 사정 대상에서 제외될 수 있음

### • 면접 평가방법

- 면접위원 2인이 평가영역별(인성·품성, 수학의지)로 질문하고 답변하는 형식으로 진행
- 실질점수를 바탕으로 환산점수(면접고사 점수)를 산출함  
※ 면접고사 점수 산출: 면접고사 실질점수 × 5로 계산(100점 만점)

실질점수	20점	19점	18점	17점	16점	15점	14점	13점	12점
환산점수	100점	95점	90점	85점	80점	75점	70점	65점	60점

- 면접위원 2인이 평가영역별로 평가한 점수를 합산하여 평균점수를 산출하고, 평균점수가 70점 미만인 자는 불합격 처리함
- 면접고사 총점의 고득점자 순으로 선발함

## IV 전형요소별 반영비율 및 반영방법

### 1 전형요소별 반영비율

구분	전형유형		전 형 요 소						
			학생부	면접고사	실기고사	서류	기타 (1단계 성적)	계	
정원 내	• 학생부교과(일반전형) • 학생부교과(지역인재) • 학생부교과(기회균형)		100% (100%)					100%	
	• 학생부종합(새만금인재) • 학생부종합(다문화가정자녀) • 학생부종합(국가보훈대상자) • 학생부종합(고른기회*) * 농어촌학생, 만학도	1단계				100% (100%)		100%	
		2단계		30% (30%)			70% (70%)		100%
	실기/실적 위주	• 일반전형(미술)	40% (5.7%)		60% (94.3%)				100%
		• 일반전형(음악)	30% (3.7%)		70% (96.3%)				100%
		• 특기자전형(체육)	20% (3.7%)	30% (34.4%)		50% (61.9%)			100%
정원 외	• 학생부교과(농어촌학생) • 학생부교과(특성학교교졸업자) • 학생부교과(특수교육대상자)		100% (100%)					100%	
	• 학생부종합 (특성학교 등을 졸업한 재직자)	1단계				100% (100%)		100%	
		2단계		100% (100%)					100%

※ 수능최저학력기준 없음, ( )은 실질반영비율임

### 2 각 전형요소별 반영비율 및 반영방법

#### 1] 학교생활기록부 성적산출 방법

##### 가. 학년별 반영비율

모집계열	학년별 반영비율			학생부 요소별 반영비율	
	1학년	2학년	3학년	교과성적	출결상황
전 계열	100%			90%	10%

※ 반영학기: 고교 1학년 1학기부터 3학년 1학기까지 반영(고교졸업예정자 및 졸업자 모두 해당)



#### 나. 모집계열별 반영교과

모집계열	반영교과	요소별 점수산출	
		교과	비교과
인문·사회계열/ 예·체능계열/ 해양경찰학과	국어, 영어, 한국사, 사회(역사/도덕 포함) 교과에서 이수한 전 과목	석차등급 (1-9등급)	실질출결 사항반영
자연과학계열/ 공학계열 ※ 단, 해양경찰학과 제외	수학, 영어, 한국사, 과학 교과에서 이수한 전 과목		
자율전공학부	국어, 수학, 영어, 한국사, 사회(역사/도덕 포함), 과학 교과에서 이수한 전 과목		

#### 다. 반영교과(군) 성적 반영 기준

구분	공통과목 및 일반선택과목	진로선택과목
반영 이수단위 및 반영 과목 수	반영교과(군) 이수단위 전체	반영교과(군) 중 상위 3과목(성취도 기준)
반영방법	이수단위 및 학기별 과목 석차등급 반영	과목 성취도를 점수화하여 가산점으로 반영

#### 라. 교과 성적 등급 산출

① 우리 대학에서 정한 반영교과의 과목에서 지원자가 이수한 과목 전체를 합산하여 석차등급 산출

② 반영교과별 성적등급 산출 = 
$$\frac{\sum(\text{반영과목별 과목석차등급} \times \text{반영과목별 이수단위})}{\sum \text{반영과목 이수단위 합}}$$

※ 소수점 이하 셋째자리에서 반올림

③ 전체 교과 성적등급 산출 =  $\sum(\text{반영교과의 성적등급}) / \text{반영교과 수}$

※ 소수점 이하 셋째자리에서 반올림

④ 2015 개정 교육과정에 따른 진로선택과목은 성취도를 점수화하여 가산점 부여

반영교과	산출식	산출점수	비고
진로선택과목	$\frac{(\text{상위 3과목 성취도의 합})}{3(\text{이수과목의 수})}$	5점	성취도별 가산점 기준 : 'A'(5점), 'B'(3점), 'C'(1점)

※ 진로선택과목은 상위 3과목(성취도 기준)만 인정

⑤ 교과 성적 반영 시 반영교과 이수단위 합계가 현저하게 부족한 경우 등 다른 지원자에 비해 형평성이 크게 결여된다고 판단될 때에는 우리 대학에서 교과 성적 반영방법을 따로 정할 수 있음

## 마. 교과 및 비교과 성적 산출 방법

※ 진로선택과목에 대한 가산점 부여로 전형 총점(1,000점)을 초과할 경우 초과점수 인정

해당전형	학생부교과(일반전형, 지역인재, 기회균형, 농어촌학생, 특성화고교졸업자, 특수교육대상자)
교과 최고: 900점 / 최저: 820점	900점 - {(교과 성적등급-1)×10}
비교과 최고: 100점 / 최저: 90점	100점 - {(결석일수/30)×10} ※ 결석일수가 30일을 초과하는 경우는 30일로 계산하며, 소수점 이하 셋째자리에서 반올림 (미인정 결석에 한함)
해당전형	실기/실적 위주(일반전형) (미술)
교과 최고: 360점 / 최저: 328점	360점 - {(교과 성적등급-1)×4}
비교과 최고: 40점 / 최저: 36점	40점 - {(결석일수/30)×4} ※ 결석일수가 30일을 초과하는 경우는 30일로 계산하며, 소수점 이하 셋째자리에서 반올림 (미인정 결석에 한함)
해당전형	실기/실적 위주(일반전형) (음악)
교과 최고: 270점 / 최저: 246점	270점 - {(교과 성적등급-1)×3}
비교과 최고: 30점 / 최저: 27점	30점 - {(결석일수/30)×3} ※ 결석일수가 30일을 초과하는 경우는 30일로 계산하며, 소수점 이하 셋째자리에서 반올림 (미인정 결석에 한함)
해당전형	실기/실적 위주(특기자전형) (체육)
교과 최고: 180점 / 최저: 164점	180점 - {(교과 성적등급-1)×2}
비교과 최고: 20점 / 최저: 18점	20점 - {(결석일수/30)×2} ※ 결석일수가 30일을 초과하는 경우는 30일로 계산하며, 소수점 이하 셋째자리에서 반올림 (미인정 결석에 한함)

## 바. 예외사항 처리 기준

- 과목석차가 없는 경우는 학기별 석차를 반영
- 학기별 석차가 없는 경우는 학년 석차를, 학년 석차가 없는 경우는 학급 석차를 반영
- 학년 구분 없이, 반영학기 전(全)기간 동안 계열별 반영교과를 이수하지 않았거나 석차등급 산출이 불가능한 경우 기본등급(9등급)을 적용하여 반영
- 과목석차백분율에 의해 해당 과목 석차등급 부여
  - 과목석차백분율: [(과목석차+(동석차 인원수-1)/2)/재적수]×100
  - 석차등급

과목석차 백분율	4이하	4초과 11이하	11초과 23이하	23초과 40이하	40초과 60이하	60초과 77이하	77초과 89이하	89초과 96이하	96초과 100이하
석차등급	1등급	2등급	3등급	4등급	5등급	6등급	7등급	8등급	9등급

※ 기타 특이자의 경우 따로 정하여 선발함

#### 05. 검정고시 출신자

##### ① 성적 반영 기준

- 반영과목: 필수 6과목(국어, 수학, 영어, 사회, 과학, 한국사)
- 과목별 단위 수: 국어, 수학, 영어 각 3단위, 사회, 과학, 한국사 각 1단위

##### ② 성적별 등급 점수표

취득성적 (과목별 성적→등급)	100점	100점미만 ~95점이상	95점미만 ~90점이상	90점미만 ~85점이상	85점미만 ~80점이상	80점미만 ~70점이상	70점미만 ~60점이상	60점 미만
환산등급	2등급	3등급	4등급	5등급	6등급	7등급	8등급	9등급

③ 성적 산출식: 1,000점 - {(성적 산출등급\*1)×12}

$$* \text{성적 산출등급} = \frac{\sum(\text{반영과목별 환산등급} \times \text{반영과목별 단위 수})}{\sum \text{단위 수}}$$

※ 실기/실적 위주(특기자전형)(체육): [1,000점 - {(성적 산출등급\*1)×12}]×20%

※ 실기/실적 위주(일반전형)(음악): [1,000점 - {(성적 산출등급\*1)×12}]×30%

※ 실기/실적 위주(일반전형)(미술): [1,000점 - {(성적 산출등급\*1)×12}]×40%

#### 06. 국내 고등학교 중 1~9등급 이외의 성적 체계(A+, A, A- 등)를 사용하는 학교 졸업(예정)자

##### ① 성적 반영 기준

- 이수한 전 과목을 반영(단, 성적이 없는 과목 및 시험 점수는 제외)
- 단위 수가 없는 경우 1단위로 산정
- 학기와 연 단위 점수가 함께 표시된 경우 연 단위 점수를 적용
- 정규학기(1학기, 2학기)만 반영(계절학기 등은 반영하지 않음)

##### ② 성적별 등급 점수표

취득성적 (등급/점수)	A+	A, A-	B+	B, B-	C+	C, C-	D+	D, D-	E, F
		A		B		C		D	E, F
	97.0 이상	96.9 ~90.0	89.9 ~87.0	86.9 ~80.0	79.9 ~77.0	76.9 ~70.0	69.9 ~67.0	66.9 ~60.0	60.0 미만
환산등급	1등급	2등급	3등급	4등급	5등급	6등급	7등급	8등급	9등급

③ 성적 산출식: 검정고시 출신자와 동일함

#### 07. 국외고등학교 졸업(예정)자

##### ① 성적 반영 기준

- 이수한 전 과목을 반영(단, 성적이 없는 과목 및 시험 점수는 제외)
- 단위 수가 없는 경우 1단위로 산정
- 학기와 연 단위 점수가 함께 표시된 경우 연 단위 점수를 적용
- 정규학기(1학기, 2학기)만 반영(계절학기 등은 반영하지 않음)

##### ② 성적별 등급 점수표

취득성적 (등급/점수)	A+	A, A-	B+	B, B-	C+	C, C-	D+	D, D-	E, F
		A		B		C		D	E, F
	97.0 이상	96.9 ~90.0	89.9 ~87.0	86.9 ~80.0	79.9 ~77.0	76.9 ~70.0	69.9 ~67.0	66.9 ~60.0	60.0 미만
환산등급	1등급	2등급	3등급	4등급	5등급	6등급	7등급	8등급	9등급

③ 성적 산출식: 검정고시 출신자와 동일함

## 2] 학생부종합전형 운영

### 가. 전형요소 및 반영비율

- 전형요소별 배점

모집단위	선발단계	선발비율	서류평가	면접평가	전형총점
전 모집단위	1단계	400%	700점(100%)	-	700점(100%)
	2단계	100%	700점(70%)	300점(30%)	1,000점(100%)

- 단계별 최고·최저점수

사정단계	서류평가		면접평가	
	최저점	최고점	최저점	최고점
1단계	140점	700점	-	-
2단계	140점	700점	60점	300점

### 나. 평가내용 및 기준, 반영방법

- 서류평가

구 분	내 용									
평가방향	• 학교생활기록부(교과성적 및 비교과 내용)를 바탕으로 지원자의 인성·전공적합성·잠재능력을 종합적으로 평가하여 인재상에 부합하는 우수인재 선발									
평가기준	• 평가영역별 평가내용									
	평가영역		평가내용							
	인성		공동체 의식, 배려/나눔, 성실성, 소통능력, 리더십							
	전공적합성		학업의지, 학업능력, 전공 관심도, 진로계획, 전공 관련 활동							
	잠재능력		문제해결능력, 발전가능성							
평가방법	• 지원자 1명에 대하여 3명의 입학사정관이 지원자의 학교생활기록부를 바탕으로 인성·전공적합성·잠재능력에 대하여 종합적으로 평가									
평가척도	• 평가요소별 평가척도 및 배점									
	평가영역		배점							
	인성 (200점)	A+	A	B+	B	C+	C	D+	D	E
		200점	180점	160점	140점	120점	100점	80점	60점	40점
	전공적합성 (250점)	A+	A	B+	B	C+	C	D+	D	E
		250점	225점	200점	175점	150점	125점	100점	75점	50점
	잠재능력 (250점)	A+	A	B+	B	C+	C	D+	D	E
		250점	225점	200점	175점	150점	125점	100점	75점	50점
	※ 서류평가에서 평가영역 중 'E'등급 2개 이상을 받는 경우 과락으로 불합격 처리									
	재평가	• 평가위원 사이에 서류평가 총점(700점)을 기준으로 175점 이상 차이가 있을 경우에 학생부종합전형소위원회에서 재평가 실시 ※ 평가위원 3명의 평균점수와 각 평가위원의 점수 차이가 175점 이상 차이가 있을 경우에 재평가 실시								

• 면접평가

구 분	내 용									
평가방향	• 학교생활기록부(교과성적 및 비교과 내용)를 바탕으로 지원자의 인성·전공적합성·잠재능력을 종합적으로 평가하여 인재상에 부합하는 우수인재 선발									
평가기준	• 평가영역별 평가내용									
	평가영역		평가내용							
	인성		공동체 의식, 배려/나눔, 성실성, 소통능력, 리더십							
	전공적합성		학업의지, 학업능력, 전공 관심도, 진로계획, 전공 관련 활동							
	잠재능력		문제해결능력, 발전가능성							
평가방법	• 지원자 1명에 대하여 2명의 평가위원이 지원자의 학교생활기록부를 바탕으로 인성·전공적합성·잠재능력에 대하여 종합적으로 평가									
	• 면접평가 진행 절차									
	면접 대기실					면접고사실				
	수험생 신분증(주민등록증, 운전면허증) 확인 및 진행사항 안내					질의응답(10분 내외) 후 퇴실				
평가척도	• 평가요소별 평가척도 및 배점									
	평가영역		배점							
	인성 (100점)	A+	A	B+	B	C+	C	D+	D	E
		100점	90점	80점	70점	60점	50점	40점	30점	20점
	전공적합성 (100점)	A+	A	B+	B	C+	C	D+	D	E
		100점	90점	80점	70점	60점	50점	40점	30점	20점
	잠재능력 (100점)	A+	A	B+	B	C+	C	D+	D	E
		100점	90점	80점	70점	60점	50점	40점	30점	20점
	※ 면접평가에서 평가영역 중 'E'등급 2개 이상을 받는 경우 과락으로 불합격 처리									

다. 면접고사

- 대상: 학생부종합전형 지원자 중 1단계 합격자 전원(해당 전형 선발인원의 4배수)
- 일시: 2022. 11. 26.(토): 새만금인재 전형  
2022. 11. 27.(일): 다문화가정자녀, 국가보훈대상자, 고른기회 전형
- 공통사항

※ 면접고사 시간 및 장소 홈페이지 게시 예정일자: 2022. 11. 18.(금)

- 면접에 불참하거나 부정행위(휴대폰 등 통신기기 소지)를 한 경우 불합격 처리함
- 면접고사 대상 모집단위 수험생은 본교 입학홈페이지에 게시되는 면접고사 시간, 장소 및 수험생 유의사항을 반드시 확인하기 바람, 확인하지 못하여 발생하는 불이익은 수험생이 감수하여야 함
- 수험생은 지정 장소에 지정된 시간까지 반드시 입실하여야 하며, 지정된 시간까지 고사장에 입실하지 못하여 발생하는 불이익은 수험생이 감수하여야 함
- 신분증(주민등록증, 운전면허증 중 1가지)과 수험표를 소지하지 아니한 수험생은 면접에 응시할 수 없음
- 면접고사 당일, 평가의 공정성(블라인드 평가)을 위해 교복 착용은 허용되지 않으니 반드시 사복을 착용하여야 함
- 면접고사장장에서 진행위원의 지시에 불응할 경우 합격 사정 대상에서 제외될 수 있음

## 라. 블라인드 평가

STEP 1 종합평가 전	STEP 2 종합평가 전	STEP 3 종합평가 전	STEP 4 평가 진행중	STEP 5 평가 사후검증
대입전형자료 (학교생활기록부) 서류평가시스템에 업로드	평가시스템에서 수험생 성명, 수험번호, 성별 블라인드 처리	평가 실시 전 블라인드 처리 여부 확인 및 점검	평가 진행중 블라인드 미처리 사항 발견 시, 즉시 조치	사후검증

## 마. 학생부종합전형 평가

- 평가요소

평가영역	평가요소	평가내용
인성	공동체 의식, 배려/나눔, 성실성, 소통능력, 리더십	<ul style="list-style-type: none"> <li>자발적인 협력을 통하여 공동의 과제를 완성한 경험이 있는가?</li> <li>나와 다른 생각을 가진 상대방의 입장을 이해하고 존중하는 노력을 기울이고 있는가?</li> <li>출결상황이나 단체활동 참여 등 학생으로서 당연히 해야 하는 의무를 책임감 있게 수행하고 있는가?</li> <li>수업이나 교과 외 활동 등에서 자신의 의견을 효과적으로 표현하고 있는가?</li> <li>자신이 속한 집단이 정한 규칙을 준수하려는 노력을 기울였는가?</li> <li>공동체의 목표를 달성하기 위해 계획하고 실행을 주도한 경험이 있는가?</li> </ul>
전공 적합성	학업의지, 학업능력, 전공 관심도, 진로계획, 전공 관련 활동	<ul style="list-style-type: none"> <li>지원 전공에 대한 흥미와 관심을 가지고 있는가?</li> <li>지원 전공과 관련된 교과를 이수하고 과제를 수행한 노력과 경험이 있는가?</li> <li>지원 전공에 관련된 교과 외 활동이 있는가?</li> <li>지원 전공과 관련된 교과목 성취 수준과 내용은 어떠한가?</li> <li>자발적인 성취동기와 목표의식을 가지고 넓고 깊게 학습하려는 의지와 열정이 있는가?</li> <li>교과 수업에서 적극적이고 집중력이 있으며 스스로 참여하고 이해하려는 태도와 열정을 보이는가?</li> </ul>
잠재능력	문제해결능력, 발전가능성	<ul style="list-style-type: none"> <li>주어진 교육환경을 극복하거나 충분히 활용한 경험이 있는가?</li> <li>교내 활동 과정에서 나타나는 문제점을 적극적으로 해결하기 위해 노력하였는가?</li> <li>새로운 지식을 획득하기 위해 자기 주도적인 태도로 노력하고 있는가?</li> <li>성공적인 학업 생활을 위해 적극적인 탐구 의지와 호기심을 가지고 있는가?</li> </ul>

- 군산대학교 인재상
  - 4차 산업혁명 시대에 적합한 창의형 인재
  - 미래가치를 창조하는 융합형 인재
  - 지역과 세계를 주도하는 글로벌 인재
  - 시민사회에 기여하는 봉사형 인재

- 평가척도
  - 서류평가

평가영역	평가점수 (최저/최고)	반영점수 (최저/최고)	평가척도	기준등급
인성	40/200	140/700	평가요소 및 내용과 관련된 유의미성을 발견, 관련 근거가 매우 우수함	A+/A
전공적합성	50/250		평가요소 및 내용과 관련된 유의미성을 발견, 관련 근거가 우수함	B+/B
			평가요소 및 내용과 관련된 유의미성을 발견, 관련 근거가 평이함	C+/C
잠재능력	50/250		평가요소 및 내용과 관련된 유의미성을 발견할 수 없으나, 교내 활동 실적이 있음	D+/D
			평가요소 및 내용과 관련된 유의미성을 발견할 수 없고, 교내 활동 실적도 없음	E



- 면접평가

평가영역	평가점수 (최저/최고)	반영점수 (최저/최고)	평가척도	기준등급
인성	20/100	60/300	평가요소 및 내용과 관련된 증거가 풍부하고 사례 수준이 높음	A+/A
전공적합성	20/100		평가요소 및 내용과 관련된 증거가 드러나고 사례 수준이 일반적임	B+/B
			평가요소 및 내용과 관련된 증거가 일부 드러나고 사례 수준이 낮음	C+/C
잠재능력	20/100		평가요소 및 내용과 관련된 증거가 빈약하고 사례 수준이 매우 낮음	D+/D
			평가요소 및 내용과 관련된 증거가 전혀 없고 사례 수준이 거의 없음	E

• 학생부종합전형 합격사례

- 전형명: 새만금인재전형
- 모집단위: 경영학과
- 출신고교: 일반계 고교
- 평가영역별 결과 사례

평가영역	평가사례
인성	체육대회에서 반 친구들이 기피하는 수비수를 맡아 반의 우승을 위해 상호신뢰를 바탕으로 함께 돕고 화합과 단결을 이끌어가는 행동을 보여줌. 상대방을 존중하고 이해하며 원만한 관계를 형성하고자 노력하며 이를 인정하는 반 친구들의 추천으로 선행상을 받은 사례가 확인됨
전공적합성	스포츠에이전트를 희망하는 학생으로 이를 위하여 수업시간 내 자율주제과제에서 스포츠 에이전트가 되기 위한 방법 및 타 국가의 사례, 자신이 활동하고 싶은 스포츠분야에 대하여 조사하고 발표를 통해 자신의 진로분야를 구체화 시켰음. 목표를 구체화 시킨 이후 학년이 올라갈수록 학업성취도가 조금씩 상승함
잠재능력	자신의 진로목표를 위해 경영학과로 목표를 정하고 관련분야를 탐독하기 위한 독서활동 및 인문학분야 독서활동을 꾸준히 함. 이러한 부분을 2단계 면접평가에서 재확인



# V 원서접수 및 구비서류 제출 안내

## 1 입학원서 접수(인터넷으로만 접수함)

가. 접수기간: 2022. 9. 13.(화) 09:00 ~ 9. 17.(토) 20:00

### 나. 원서접수 사이트

- 군산대학교 홈페이지([www.kunsan.ac.kr](http://www.kunsan.ac.kr))에 접속하여 접수사이트 선택
- 원서접수 대행업체: (주)진학어플라이(<http://www.jinhakapply.com>)

### 다. 원서접수 절차

① 원서접수 사이트 회원가입 및 로그인 → ② 군산대학교 선택 → ③ 전형 및 모집단위 선택 → ④ 유의사항 → ⑤ 원서작성 → ⑥ 원서확인 → ⑦ 전형료결제 → ⑧ 접수확인 → ⑨ 수험표 출력 → ⑩ 주소라벨 출력(서류제출 해당자에 한함)

- 원서접수 사이트는 반드시 지원자의 정보(성명, 주민등록번호)를 이용하여 가입하여야 함
- 성명, 주민등록번호는 주민등록등본에 기재된 내용과 일치하여야 하며 전형명, 모집단위 등을 정확히 입력하여야 함
- 입학원서 입력 시 반드시 지원자 본인의 사진을 입력하여야 함
- 출신학교와 졸업(예정)년·월을 정확하게 입력하여야 하며, 교육부에서 지정한 출신학교 코드번호를 반드시 확인하여야 함
- 주소 및 연락처는 지원자 또는 학부모에게 언제든지 연락이 가능한 주소와 전화번호(휴대폰, 추가 연락처 포함)를 입력해야 하며, 연락처 변동 시 즉시 입학관리과로 통보하여야 함
- 전형료 결제방법: 무통장입금, 계좌이체 및 신용카드 등
- 입학원서 접수가 완료되면 수험표를 출력·보관하기 바라며, 수험표는 실기 및 면접고사 시 반드시 지참하여야 함

### 라. 원서접수 시 유의사항

- 모집요강을 숙지하지 않아 발생하는 불이익은 지원자 본인의 책임임
- 원서접수는 전형료 결제가 끝나야 완료되며, **전형료 결제(접수 마감된 원서) 이후에는 접수 변경·취소가 불가능하므로** 모집요강을 정확히 숙지하고 전형료 결제 전에 입력한 내용을 반드시 재확인하여야 함
- 증빙서류를 제출하여야 하는 자는 반드시 지정된 기일까지 관련 서류를 제출하여야 원서접수가 완료되며, 제출된 서류는 반환하지 않음
- 원서는 반드시 지원자 본인이 작성하여야 하며, 이를 위반하여 발생하는 문제에 대해서는 본교에서 책임지지 않음
- 입학원서 등 입학사정에 사용된 전형자료에 주요 사항이 누락되거나 허위 또는 부정이 있다고 판단되는 경우에는 합격을 취소할 수 있음

## 2 전형료

### 가. 전형료

모집구분	전형명		전형료(원)			
			일반료	면접고사료	실기고사료	계
정원 내	학생부교과	일반전형	22,000	-	-	22,000
		지역인재	22,000	-	-	22,000
		기회균형	5,000	-	-	5,000
	학생부종합	새만금인재	25,000	20,000	-	45,000
		다문화가정자녀	25,000	20,000	-	45,000
		국가보훈대상자	5,000	-	-	5,000
		고른기회(농어촌학생, 만학도)	25,000	20,000	-	45,000
	실기/실적 위주	일반전형	22,000	-	38,000	60,000
		특기자전형	22,000	-	-	22,000
정원 외	학생부교과	농어촌학생	10,000	-	-	10,000
		특성화고교졸업자	10,000	-	-	10,000
		특수교육대상자	5,000	-	-	5,000
	학생부종합	특성화고등을졸업한재직자	25,000	20,000	-	45,000

### 나. 전형료 반환(「고등교육법 시행령」 제42조의3제2항 관련)

#### 1) 반환대상 및 금액

- ① 입학전형에 응시한 사람이 착오로 과납한 경우: 과납한 금액
- ② 대학의 귀책사유로 입학전형에 응시하지 못한 경우: 납부한 입학전형료 전액
- ③ 천재지변으로 인하여 입학전형에 응시하지 못한 경우: 납부한 입학전형료 전액
- ④ 질병 또는 사고 등으로 의료기관에 입원하거나 본인의 사망으로 입학전형에 응시하지 못한 경우  
(해당 사항을 증명할 수 있는 경우만 해당): 납부한 입학전형료 전액  
※ ③과 ④의 경우 전형료 반환 신청 및 해당 사유를 입증할 수 있는 객관적인 자료를 제출하여야 하며, 사유가 타당하다고 인정될 경우 환불 조치함
- ⑤ 학생부종합전형(특성화고 등을 졸업한 재직자 전형 포함) 1단계 불합격자: 20,000원  
※ 국가보훈대상자 제외

#### 2) 입학전형 관련 수입·지출에 따른 잔액이 발생한 경우: 2023년 4월 30일까지 입학전형에 응시한 사람이 납부한 입학 전형료에 비례하여 반환(아래의 방법 중 택 1)

- ① 입학원서에 기재한 반환계좌(본인 또는 보호자 명의)로 이체  
※ 본인 및 보호자 이외의 환불계좌 입력으로 인한 입금 사고는 지원자 책임임
- ② 학교를 직접 방문하여 신청 및 수령

### 3 제출서류 및 방법

#### 가. 제출서류 목록

※ 2022. 9. 1.(목) 이후에 발급한 서류만 인정하며 주민등록번호 13자리가 모두 표기되도록 발급받아 제출해야 함

(외국 고등학교 졸업(예정) 증명서 및 성적증명서는 2022. 7. 1.(금) 이후 발급본에 한하여 인정함)

전형유형			제출서류	제출 시 유의사항
학생부 교과 (정원 내)	일반전형	해당자	• 학교생활기록부 사본 1부	학생부 온라인제공 비동의자 및 2014년 2월 이전 졸업자에 한하여 제출
			• 합격증명서 및 성적증명서 각 1부	검정고시 출신자
			• 졸업(예정) 증명서 및 성적증명서 각 1부	외국 소재 고등학교 졸업(예정)자
	지역인재	해당자	• 학교생활기록부 사본 1부	학생부 온라인제공 비동의자 및 2014년 2월 이전 졸업자에 한하여 제출
	기회균형	필 수	• 기회균형 전형 자기 확인서 1부	
			• 본인 명의 수급자 증명서 1부	기초생활수급(권)자
			• 차상위 복지급여 수급 확인서 1부	차상위 복지급여 수급자
		해당자	• 가족관계증명서 1부	지원자 기준으로 발급되지 않은 자
			• 주민등록등본 1부	지원자 기준으로 발급되지 않은 자
			• 학교생활기록부 사본 1부	학생부 온라인제공 비동의자 및 2014년 2월 이전 졸업자에 한하여 제출
			• 합격증명서 및 성적증명서 각 1부	검정고시 출신자
			• 졸업(예정) 증명서 및 성적증명서 각 1부	외국 소재 고등학교 졸업(예정)자
학생부 종합 (정원 내)	새만금인재	해당자	• 학교생활기록부 사본 1부	학생부 온라인제공 비동의자 및 2014년 2월 이전 졸업자에 한하여 제출
	다문화가정자녀	필 수	• 부·모·지원자의 기본증명서 각 1부	
			• 가족관계증명서(지원자 기준) 1부	
		해당자	• 부모의 혼인관계증명서 1부	
			• 귀화자: 기본증명서	
	국가보훈대상자	필 수	• 대학입학특별전형대상자증명서 1부	
			• 가족관계증명서(지원자 기준) 1부	
		해당자	• 학교생활기록부 사본 1부	학생부 온라인제공 비동의자 및 2014년 2월 이전 졸업자에 한하여 제출
			• 합격증명서 및 성적증명서 각 1부	검정고시 출신자
			• 활동서류 목록표 1부 및 증빙자료	외국 소재 고등학교 졸업(예정)자
			• 졸업(예정) 증명서 및 성적증명서 각 1부	
			• 활동서류 목록표 1부 및 증빙자료	
			• 졸업(예정) 증명서 및 성적증명서 각 1부	외국 소재 고등학교 졸업(예정)자
			• 활동서류 목록표 1부 및 증빙자료	
	고른기회 (농어촌학생)	유형 I 필수	• 농어촌학생 특별전형 확인서 등	정원 외 농어촌학생 전형 제출서류와 동일
		유형 II 해당자	• 학교생활기록부 사본 등	정원 외 농어촌학생 전형 제출서류와 동일



전형유형			제출서류		제출 시 유의사항	
학생부 종합 (정원 내)	고른기회 (만학도)	필수	• 학생 본인 주민등록초본 1부			
		해당자	• 학교생활기록부 사본 1부		학생부 온라인제공 비동의자 및 2014년 2월 이전 졸업자에 한하여 제출	
			• 합격증명서 및 성적증명서 각 1부 • 활동서류 목록표 1부 및 증빙자료		검정고시 출신자	
			• 졸업(예정) 증명서 및 성적증명서 각 1부 • 활동서류 목록표 1부 및 증빙자료		외국 소재 고등학교 졸업(예정)자	
실기/ 실적 위주 (정원 내)	일반전형 (미술, 음악)	해당자	• 학교생활기록부 사본 1부		학생부 온라인제공 비동의자 및 2014년 2월 이전 졸업자에 한하여 제출	
			• 합격증명서 및 성적증명서 각 1부		검정고시 출신자	
			• 졸업(예정) 증명서 및 성적증명서 각 1부		외국 소재 고등학교 졸업(예정)자	
	특기자전형 (체육)	필 수	• 특기자 특별전형 자격심사 신청서 1부 • 경기실적증명서 1부		대한체육회 발행	
		해당자	• 학교생활기록부 사본 1부		학생부 온라인제공 비동의자 및 2014년 2월 이전 졸업자에 한하여 제출	
			• 합격증명서 및 성적증명서 각 1부 • 졸업(예정) 증명서 및 성적증명서 각 1부		검정고시 출신자 외국 소재 고등학교 졸업(예정)자	
학생부 교과 (정원 외)	농어촌학생	유형 I	필 수	• 농어촌학생 특별전형 확인서 1부 • 중학교 학교생활기록부 1부 • 가족관계증명서(지원자 기준) 1부 • 부·모·학생 본인 주민등록초본 각 1부 (주소 변동분 포함)		
			해당자	• 학교생활기록부 사본 1부		학생부 온라인제공 비동의자 및 2014년 2월 이전 졸업자에 한하여 제출
				• 기본증명서(사망한 부 또는 모) 1부		2008. 1. 1.이후 사망 및 행방불명인 경우
				• 제적등본(사망한 부 또는 모) 1부		2008. 1. 1.이전 사망 및 행방불명인 경우
				• 혼인관계증명서 및 주민등록등본 각 1부		부 또는 모가 이혼·재혼한 경우
				• (친)입양관계증명서		입양자 또는 친양자
		유형 II	필 수	• 농어촌학생 특별전형 확인서 1부 • 초등학교 학교생활기록부 1부 • 중학교 학교생활기록부 1부 • 학생 본인 주민등록초본 1부(주소 변동분 포함)		
			해당자	• 학교생활기록부 사본 1부		학생부 온라인제공 비동의자 및 2014년 2월 이전 졸업자에 한하여 제출
	특성화고교졸업자	필 수	• 특성화고교졸업자 전형 동일계열 확인서 1부			
		해당자	• 학교생활기록부 사본 1부		학생부 온라인제공 비동의자 및 2014년 2월 이전 졸업자에 한하여 제출	
	특수교육대상자	필 수	• 장애인증명서 또는 상이등급이 기재된 국가유공자증명서 1부			
		해당자	• 학교생활기록부 사본 1부		학생부 온라인제공 비동의자 및 2014년 2월 이전 졸업자에 한하여 제출	
			• 합격증명서 및 성적증명서 각 1부		검정고시 출신자	
			• 졸업(예정) 증명서 및 성적증명서 각 1부		외국 소재 고등학교 졸업(예정)자	

전형유형		제출서류		제출 시 유의사항
학생부 종합 (정원 외)	특성학교 등을 졸업한 재직자	필 수	<ul style="list-style-type: none"> <li>고등학교(특성학교, 마이스터고) 졸업증명서 1부</li> <li>재직증명서 1부(경력사항 기재)</li> </ul>	현 직장에서 3년 이상 재직하지 않은 경우, 경력증명서 추가 제출
		해당자	<ul style="list-style-type: none"> <li>학교생활기록부 사본 1부</li> </ul>	학생부 온라인제공 비동의자 및 2014년 2월 이전 졸업자에 한하여 제출
			<ul style="list-style-type: none"> <li>아래의 증명서 중 1부               <ul style="list-style-type: none"> <li>- 건강보험자격득실확인서</li> <li>- 국민연금가입증명서(가입자용)</li> <li>- 고용보험자격이력내역서</li> </ul> </li> </ul>	4대 보험 가입 산업체 재직자인 경우
			<ul style="list-style-type: none"> <li>공적증명서 1부</li> </ul>	4대 보험 가입 대상이 아닌 산업체 종사자의 경우
			<ul style="list-style-type: none"> <li>사업자등록증명원 1부</li> <li>납세증명서 1부</li> </ul>	4대 보험 미가입 영세 창업 및 자영업자

※ 입학 관련 제출서류는 원본 제출이 원칙이며, 아래의 서류로 자격판단이 불명확한 경우 추가 서류를 요구할 있음

나. 제출기간: 2022. 9. 13.(화) ~ 9. 19.(월) 09:00 ~ 18:00

#### 다. 제출방법

1) 접수 완료 후 발송용 봉투 라벨을 출력하여 발송할 봉투 겉면에 부착하여 제출

2) 등기우편 또는 방문(토, 공휴일 제외) 제출

※ 우편송달 사고, 기타 개인적 귀책사유로 마감시간 이후에 도착한 서류는 접수하지 않음

※ 우편으로 제출할 경우 제출기한 내 소인이 찍힌 것까지 유효함

(단, 천재지변 등 불가항력적인 사유로 인하여 지연 도착된 제출서류는 그 사유를 확인할 수 있는 자료를 제출할 경우, 합격자 선발에 지장이 없는 범위 내에서 예외적으로 접수 가능)

#### 라. 제출처

(우) 54150 전라북도 군산시 대학로 558(미룡동)  
국립군산대학교 입학처 입학관리과 원서접수 담당자(063-469-4116, 8)



# VI 합격자 발표 및 등록 안내

## I 합격자 선발기준 및 총원방법

가. 합격자는 모집단위별 해당 전형요소 성적을 합산한 총점의 고득점자 순으로 선발함

나. 면접고사 및 실기고사에 결시하거나 부정행위를 한 자는 불합격 처리함.

다만, 실기고사의 일부 과목(종목)을 결시한 자는 그 과목(종목)만 '0'점 처리함

다. 동점자 처리 기준

전형유형	처리 기준	
학생부종합전형	1단계	동점자 전원 선발
	2단계	1순위 면접평가 성적우수자
		2순위 서류평가 성적우수자
		3순위 서류평가 및 면접평가 '인성' 영역 고득점자
		4순위 면접평가 '인성' 영역 고득점자
		5순위 서류평가 '인성' 영역 고득점자
학생부교과전형(인문·사회계열/ 해양경찰학과)	1순위	국어교과군 성적등급이 높은 자
	2순위	영어교과군 성적등급이 높은 자
	3순위	사회교과군 성적등급이 높은 자
학생부교과전형(자연과학계열/ 공학계열) ※ 단, 해양경찰학과 제외	1순위	수학교과군 성적등급이 높은 자
	2순위	영어교과군 성적등급이 높은 자
	3순위	과학교과군 성적등급이 높은 자
학생부교과전형(자율전공학부)	1순위	영어교과군 성적등급이 높은 자
	2순위	국어, 수학교과군 성적등급의 평균이 높은 자
	3순위	사회, 과학교과군 성적등급의 평균이 높은 자
실기/실적 위주	1순위	실기/실적 점수가 높은 자
	2순위	국어교과군 성적등급이 높은 자
	3순위	영어교과군 성적등급이 높은 자
	4순위	사회교과군 성적등급이 높은 자
특성화고 등을 졸업한 재직자 전형	1순위	산업체 근무경력이 많은 자
	2순위	면접고사 성적우수자

라. 위 동점자 처리 기준에도 동점자가 발생할 경우, 당초 모집인원보다 초과하여 선발하되 수시모집에서 초과 선발된 인원은 정시

㉠·㉡군 일반전형의 모집인원에서 감축하여 선발함(정원 내 전형만 해당)

마. 각 전형유형 및 모집단위별로 최초 합격자를 제외한 모든 지원자를 후보자(지원자격 충족자에 한함)로 하고, 최초 합격자가 등록 포기 의사를 밝힌 경우 합격후보자 중 차순위자를 총원 합격자로 함  
(단, 총원 합격자 발표 전 총원합격예정자가 등록포기 의사를 밝힌 경우, 차차순위 후보자를 총원 합격자로 할 수 있음)

**바. 결원이 발생할 경우**

- 1) 정원 내 모집: 각 전형유형 및 모집단위별로 결원이 발생할 경우, 총원 합격자 발표 시 각 전형 후보자 중 성적순으로 총원하고, 그 후에도 후보자가 없는 등의 이유로 결원이 발생할 경우 정시 ㉞-㉟군으로 이월하여 모집함
- 2) 정원 외 모집: 각 전형유형 및 모집단위별로 결원이 발생할 경우, 총원 합격자 발표 시 각 전형 후보자 중 성적순으로 총원하고, 그 후에도 후보자가 없는 등의 이유로 결원이 발생할 경우 정시 ㉟군 정원 외 특별전형으로 이월하여 모집할 수 있음
- 3) 미술·음악계열 실기위주 전형 수시모집 미충원 인원은 정시모집으로 이월하여 미술학과 및 산업디자인학과는 일반전형(수능 100%), 음악과는 특기자전형(학생부 30%, 입상실적 70%)으로 모집함

사. 모집단위별로 지원인원이 모집정원에 미달된 경우라도, 입학성적이 다른 지원자에 비해 현저히 낮아 입학할 허가하는 것이 부적절하다고 인정되는 지원자에 대해서는 불합격 처리할 수 있음

아. 그 밖의 입학전형과 관련하여 발생하는 문제는 본교 입학전형관리위원회의 결정에 따름

## 2 합격자 발표 및 문서등록

**가. 합격자 발표일시 및 등록기간**

구 분	합격자 발표	문서등록기간	발표장소 및 방법
1단계	'22. 11. 18.(금) 18:00 이전	해당 없음	발표장소: 본교 홈페이지에 공지 (수험생이 직접 조회하여 확인, 개별 통지는 하지 않음)
최초 합격자	'22. 12. 15.(목) 18:00 이전	'22. 12. 16.(금) 09:00 ~ 12. 19.(월) 18:00까지	
1차 총원	'22. 12. 20.(화) 16:00 예정	'22. 12. 21.(수) 12:00까지	
2차 이후 총원	'22. 12. 21.(수) 20:00 예정 ~ 12. 26.(월) 18:00까지	'22. 12. 21.(수) 20:00 예정 ~ 12. 27.(화) 16:00까지	

※ 총원 합격자 발표 세부일정은 추후 공지

※ 합격자 개별통보를 하지 않으니, 전형기간 중 반드시 홈페이지 게시·공고 내용을 확인해야 함

※ 합격자는 본교 홈페이지에서 합격자 유의사항 등 관련 제출서류 등을 확인하여 불이익을 당하는 일이 없도록 주의하기 바람

**나. 문서등록 방법**

- 1) 본교 홈페이지(www.kunsan.ac.kr)에서 합격자 조회
- 2) 온라인 문서등록 시스템에 로그인 후 '문서등록' 버튼을 클릭하고, 문서등록 확인서를 출력하여 보관
- 3) 본교 홈페이지 또는 유선전화(063-469-4116, 8)로 반드시 등록 여부 확인(등록여부 미확인으로 인한 불이익 및 그에 대한 책임은 전적으로 지원자에게 있음)  
※ 문서등록은 금전등록과 동등한 효력을 가지고 있으며, 정해진 기간 내에 문서등록을 하지 않을 경우 입학할 의사가 없는 것으로 간주하여 불합격 처리함

**다. 등록금 납부**

- 1) 납부기간: 2023. 2. 7.(화) 09:00 ~ 2. 9.(목) 16:00
- 2) 장소 및 방법: 본교 지정 은행 또는 계좌 입금  
※ 장학금을 지급받아 등록금액이 '0원'인 경우에도 반드시 은행에서 납부·등록하거나 홈페이지에서 장학등록(0원 수납)을 실행해야 최종등록으로 처리됨



#### 라. 등록 시 유의사항

- 1) 지정된 기간 내에 문서등록과 등록금 납부를 하지 않으면 입학할 의사가 없는 것으로 간주하여 합격을 취소함
- 2) 문서등록을 하였더라도 등록금 납부기간에 등록금을 납부하지 않으면 합격을 취소함
- 3) 유선을 통한 총원 합격자 개별 통보 시, 지원자 본인이 입학원서에 등록한 연락처로 3회까지 연락이 되지 않을 경우 총원 합격 대상에서 제외함
- 4) 등록금 고지서는 본인이 본교 홈페이지에서 직접 출력하여 지정된 기간 내에 지정된 계좌에 납부해야 함
- 5) 수시모집 문서등록 또는 예치금을 납부하는 것은 대학에 등록하겠다는 의사 표현으로 문서등록 또는 예치금 납부 이후 이 사실을 포기할 수 없음(다수의 대학에 예치금을 납부한 자는 대입지원 위반자로 처리되어 합격 사실을 취소할 수 있음)
- 6) 입학할 학기가 같은 2개 이상의 대학(산업대학, 교육대학, 전문대학 포함)에 합격한 자는 1개의 대학만을 선택하여 등록하여야 하며, 이중등록자의 경우 이중등록 금지 위반으로 입학을 취소함
- 7) 수시모집 합격자가 총원 합격자 발표 기간 중 다른 대학에서 총원 합격 통보를 받은 경우 합격자는 등록을 원하지 않는 해당 대학에 등록 포기 의사를 즉시 전달하여야 함
- 8) 수시모집 합격자(최초 합격자 및 총원 합격자)는 수험생의 등록의사와 관계없이 합격자로 처리되며, 정시모집 및 추가모집에 지원할 수 없음
- 9) 장학금 수혜 등으로 납부할 등록금이 '0원'인 합격자도 입학 의사 표시로 본교 합격자 조회 화면에서 '장학등록(0원 수납)' 버튼을 클릭하여야 하며, 그렇지 않을 경우 미등록자로 처리하여 합격이 취소됨

### 3 등록 포기 및 등록금 환불

#### 가. 합격자 등록 포기

- 1) 기간: 2022. 12. 16.(금) ~ 12. 26.(월) 12:00
- 2) 방법: 온라인 신청(본교 홈페이지에서 '문서등록 취소' 직접 신청)  
※ 등록 포기 신청 후 번복 불가

#### 나. 등록금 환불 및 등록 포기

- 1) 기간: 2023. 2. 10.(금) ~ 2. 16.(목) 12:00
- 2) 방법: 온라인 신청(본교 홈페이지에서 '환불 신청')  
※ 등록 포기 신청 후 번복 불가

#### 다. 유의사항

- 1) 등록 포기에 따른 등록금 환불은 대학 등록금에 관한 규칙에 의거하여 처리하며, 등록포기 및 환불에 대한 절차 안내는 본교 홈페이지에 공고함
- 2) 등록 포기 및 등록금 환불은 정해진 환불기간 내에 신청이 가능하며, 기간 내에 신청하지 않으면 '대학 등록금에 관한 규칙' 등에 의하여 재정적인 불이익을 받을 수 있으므로 유의하기 바람
- 3) 우리 대학교에 등록을 마친 자(등록금 일부 또는 전액 면제자 포함)가 타 대학에 합격하여 그 대학에 등록하고자 하는 경우 우리 대학교에 먼저 등록 포기를 한 후 그 대학에 등록하여야 하며, 우리 대학교에 등록을 포기하지 않으면 이중등록 처리되어 우리 대학교뿐만 아니라 타 대학의 입학이 취소 또는 무효 처리되므로 반드시 등록금 환불기간 내에 우리 대학교에 등록 포기 신청을 하여 등록 포기 및 등록금 환불에 관한 절차를 마쳐야 함
- 4) 등록 포기는 신청 후 번복이 불가하오니 신중하게 신청하기 바람

## VII 대학 안내

지역중심에서 세계의 중심으로 나아가는 군산대학교 주요 성과

창의융합교육을 선도하는 교육과정 운영

교육의 질 향상과 미래 핵심역량 함양을 위한 교육 지원

아낌없는 지원, 마음부터 풍요로워지는 장학제도

성공적인 사회진출을 위한 체계적이고 특화된 취업지원

산학협력 기반 교육을 통한 취(창)업 지원

나의 무대는 세계, 글로벌 인재 양성

너와 나 우리, 행복을 더하는 대학생활

# 지역 중심에서 세계의 중심으로 나아가는 군산대학교 주요 성과

국가·지역사회·산업계가 신뢰하는 대학 새만금 및 군산국가산업단지의 지리적 강점을 활용하여 차별화된 新산학협력 핵심모델 구축하고, 학생들의 니즈(needs)를 최우선으로 4차 산업혁명 시대에 적합한 창의형 인재·지역과 세계를 주도하는 글로벌 인재·미래가치를 창조하는 융합형 인재·시민사회에 기여하는 봉사형 인재 양성을 목표로 한 혁신적 교육 운영

2022

- 에너지 혁신연구센터 구축사업 주관기관 선정(6년, 86억원)
- 해상풍력 수산업 환경공존 기술개발사업 주관연구기관 선정(4년, 192억원)
- 지역에너지 클러스터 인력양성사업 선정(5년, 25억원)
- 창의융합형 공학인재 양성 지원사업 선정
- 현장연계 미래선도인재양성 지원사업 선정
- 고교교육 기여대학 지원사업 7년 연속 선정

2021

- 대학기관평가 '인증' 획득(2022년~2024년)
- 기업연계 청년기술전문인력 육성사업 선정
- 전북새만금산학융합지구조성사업 선정
- 사회적경제 선도대학 운영사업 선정

2020

- 4단계 두뇌한국(BK)21 선정(2020~2027년)
- 과학기술정보통신부 전북 군산 강소연구개발특구 사업 지정(2020~2025년)
- 공공부문 인적자원개발우수기관(best HRD) 5차 재인증(2020~2023년)
- 초기창업패키지 지원사업 주관기관 선정(2020~2022년)
- 교육국제화역량 인증대학 선정(2020~2022년)
- 공학교육혁신센터 EPIC 특화센터 사업 선정(2020~2021년)
- 여성가족부 가족친화우수기관 인증(2020~2021년)
- 교육부 주관 '대학진로탐색학점제' 시범사업 운영기관 선정
- 교육부 '국립대학 양성평등 추진실적 평가' 결과 2년 연속 우수대학 선정

2019

- 간호학 학사학위 프로그램 간호교육 인증 획득(인증기간 2022.12.11.)
- 대학혁신지원사업 선정(2019~2021년)
- 사회맞춤형 산학협력 선도대학(LINC+) 육성사업 2단계 진입  
(1단계: 2017~2018년, 2단계: 2019~2021년)

2018

- 대학 기본역량 진단 결과 “자율개선대학” 선정(입학정원 감축·재정지원 제한 해당 없음)
- 국립대학육성사업 선정(2018~2022년)
- 대형해상풍력터빈 해상실증 기술개발 주관기관 선정(2018~2022년)

2017

- 지방대학 특성화(CK-1)사업 3차년도 연차평가 A등급 획득
- '2016년 산업계관점 대학평가' 최우수 대학 선정
- 고용노동부 주관 대학창조일자리센터 사업 선정(약 6억)

2016

- 공학교육혁신센터, 전라북도 지원사업 우수 평가 획득
- 국립대학혁신지원사업(PoINT) 4년 연속 선정
- 두뇌한국(BK)21 플러스 사업 선정(2016~2020년)
- 산업연계교육활성화선도대학사업(PRIME) 최종 선정(2016~2018년)

2015

- 중앙일보 평가 산학협력 경쟁력 부문 우수대학 선정
- 교육부 대학구조개혁 평가 전국 최우수 대학(A) 선정
- 호남 유일 산업현장 기술지원 인프라 조성사업 선정

# 창의융합교육을 선도하는 교육과정 운영

## ■ 수요 맞춤형 전공 개설로 유연한 학사제도 운영

### • 공유전공

- 급변하는 사회 수요에 맞춰 다양한 융합전공을 개설하고 학생들의 전공 선택폭을 확대하여 다양한 융합형 지식전달의 창의융합형 인재 양성
- 교내·외 2개 이상의 학과(부) 또는 전공의 교원이 참여하여 별도의 융합 교과과정을 개설한 전공
- 공유전공 이수만으로도 졸업이 가능
- 30학점 이상 취득 예정인 재학생과 30학점 이상 취득한 복학예정자를 선발하여 2·3학년 과정부터 이수

공유전공명	참 여 학 과
빅데이터공학	수학과, 컴퓨터정보공학전공
글로벌인공지능	기계공학부, 컴퓨터정보공학전공, 소프트웨어학전공, 수학과, 중어중문학과
공공세무	국어국문학과, 영어영문학과, 역사학과, 회계학전공, 법행정경찰학부
연금관리	법행정경찰학부, 경제학전공, 경영학과, 사회복지학과, 무역학과
스마트양식공학	해양생명과학과, 컴퓨터정보공학전공
e-모빌리티	기계공학부, 컴퓨터정보공학전공, 화학공학과
글로벌재경	중어중문학과, 경제학전공, 회계학전공, 무역학과, 산학협력단

※ 위 표의 공유전공과정은 2022학년도 현재 기준이며, 사회수요 변화에 따라 추가·변경될 수 있음

### • 연계 및 융합전공

#### - 연계전공

연계전공명	주관학과	연계학과(부)	학위명
풍력연계전공	기계공학부	기계공학부, 토목공학과, 건축·해양건설융합공학부	공학사
주거복지연계전공	공간디자인융합기술학과	공간디자인융합기술학과, 사회복지학과	주거복지학사

#### - 융합전공

융합전공명	주관학과	융합학과(부)	학위명
디지털포렌식전공	법행정경찰학부	법행정경찰학부, 컴퓨터정보공학전공	디지털포렌식학사
식품클러스터전공	식품영양학전공	경영학과, 국제물류학전공, 수학과, 화학과	이학사

- 모집인원: 제한 없음
- 신청자격: 30학점 이상 취득하였거나, 취득 예정인 재학생 또는 휴학생(다음 학기 복학예정대상자)
- 연계전공·융합전공을 이수하는 학생의 이수학점은 주전공과 연계전공·융합전공에서 지정된 학점을 각각 36학점 이상을 이수하여야 하며, 연계전공·융합전공을 포함하여 총 주전공 학점을 이수하여야 하고 또한, 졸업논문(졸업종합시험, 실험실습보고서, 실기발표 등 포함) 등의 심사에 각각 합격하여야 함



전문화된 분야나 직종이 가지는 한계를 극복하고 교과중심에서 탈피하여 학문간의 통합적 사고력과 열린 안목 함양, 다원화된 사회로의 적응을 돕는 다양하고 유연한 학사제도 운영

## ■ 학문적 욕구 충족을 위한 다양한 학사제도

### • 모집단위간 이동(전과) 제도

- 학생의 적성이나 학문적인 소질에 따라 소속 학과 또는 전공을 변경할 수 있는 제도
- 지원자격: 2학년 이상 재학생으로서 등록횟수와 취득학점이 다음과 같아야 함

구분 \ 학년		2학년	3학년	4학년
등록 횟수	신입학	2회 이상	4회 이상	6회 이상
	편입학		1회 이상	2회 이상
취득학점 (인정학점 포함)		졸업학점 130학점		
		33학점 이상	65학점 이상	98학점 이상

- 모집인원: 모집단위별 입학정원의 20% 이내에서 허용
- 선발방법: 서류전형으로 하며 모집단위간 이동 희망자가 허용인원을 초과할 때에는 총 평점평균이 높은 자, 취득학점이 많은 자, 취득 과목수가 많은 자, 입학성적이 우수한 자 순으로 선발  
※ 예·체능계로 모집단위간 이동을 하는 자는 소정 실기고사의 60/100점 이상을 득하여야 함

### • 복수전공

- 모집학과: 간호학과를 제외한 전 학과(부)
- 모집인원: 학과(부) 모집단위 정원의 100% 이내
- 신청자격: 30학점 이상 취득하였거나, 취득 예정인 재학생 또는 휴학생(다음 학기 복학예정대상자)
- 복수전공을 이수하는 학생은 주전공과 복수전공에서 지정된 복수전공 필수학점을 포함하여 각각 36학점 이상을 이수하여야 하며, 복수전공을 포함하여 총 주전공 학점을 이수하여야 함. 또한, 졸업논문(졸업종합시험, 실험실습보고서, 실기발표 등 포함) 등의 심사에 각각 합격하여야 함

### • 부전공

- 모집학과: 간호학과를 제외한 전 학과(부)
- 모집인원: 제한 없음
- 신청자격: 30학점 이상 취득하였거나, 취득 예정인 재학생 또는 휴학생(다음 학기 복학예정대상자)
- 부전공을 이수하는 학생은 주전공의 전공 졸업소요학점의 70% 이상과 부전공에서 지정된 필수학점을 포함하여 21학점 이상을 이수하여야 하며, 부전공 학점을 포함하여 총 주전공 학점을 이수하여야 함

### • 타대학 이수학점 인정

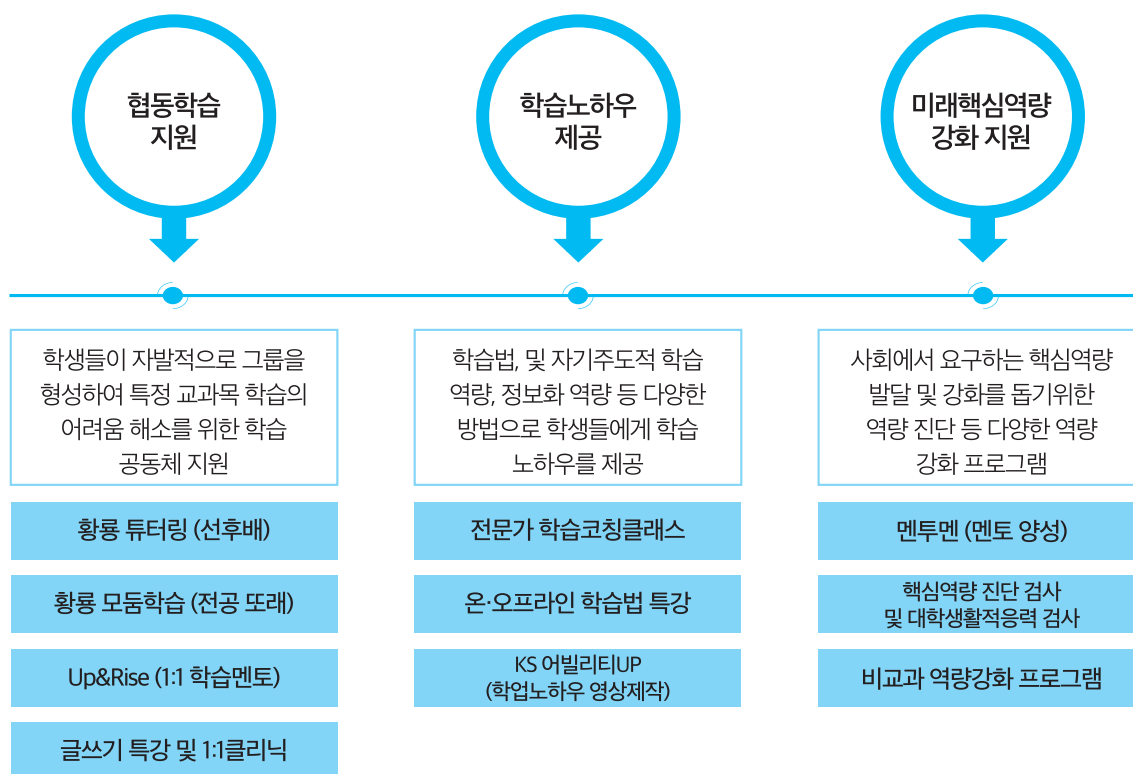
- 지원자격: 2개 학기 이상 이수한 자로서 총 평점평균이 3.0 이상인 자로 학칙에 의거 징계를 받은 사실이 없는 자
- 인정기간: 타 대학 수학기간은 2개 학기 이내로 하며, 2개 학기 범위 내에서 연장할 수 있음
- 인정대학: 우리 대학교와 학술교류협정 또는 학점상호교류인정협정 대학

# 교육의 질 향상과 미래 핵심역량 함양을 위한 교육 지원

교육의 질 향상을 위해 최적의 교수-학습 방안을  
연구·개발하여 운영하고 있으며, 4차 산업혁명에  
따른 사회적 수요에 맞춰 융복합 인재양성을 위한  
다양한 학습지원 프로그램 운영



## ■ 학습자 요구를 반영한 학습지원 프로그램



비교과 프로그램 인증제도 운영  
입학에서 졸업까지 이력과 경력, 학습관리 및 비교과영역 전반에 걸쳐 활동내용을 점수화한 인증제도

※ 프로그램 상세 문의처: 군산대학교 황룡인재교육원 ☎ (063)469-4822/4895

## ■ 수요자 중심의 교육을 위한 교육의 질 개선 프로그램 개발·운영

### • ‘KS-edu’ 교육의 질 관리 프로그램

- 교육 수요를 바탕으로 교육 질 관리 체계를 구축하고 평가기준을 통해 교육과정을 개선하여 교육의 질을 향상시키는 성과중심의 교육인증 프로그램 운영

### • 지속적인 교수법 개발·운영을 통한 교육 혁신

- 교수법 특강 및 워크숍, 강의촬영 및 분석, 교수방법 개발 지원, e-learning 교육과정 운영 및 교육매체 제작 등

# 아낌없는 지원, 마음부터 풍요로워지는 장학제도

## ■ 장학금 수혜율

- 학부 재학생의 88.8%가 장학금 혜택을 받고 있음(최근 3년간 평균)

기준연도	재학생 수(A)	장학생 실인원(B)	장학금 수혜비율(B/A)
2019년	7,131명	6,252명	87.60%
2020년	7,313명	7,109명	97.20%
2021년	6,999명	5,690명	81.20%

## ■ 다양한 장학제도

### • 교내장학금

- 가족장학금, 성적우수장학금, 체육특기자, 국가유공자, 장애인, 가계곤란, 안심생활지원장학금, 마일리지장학금, 공로, 유학, 외국어능력장학금, 국제화장학금 등

- 단과대 수석장학금 및 수능성적 우수 장학금

: 수시 및 정시모집 최초 합격자로서 대학수학능력시험에 응시하여 그 성적이 우리 대학교 반영영역 3.0 등급 이내인 사람

내용 \ 등급	2등급 이내 (1.00-2.00)	2.5등급 이내 (2.01-2.50)	3등급 이내 (2.51-3.00)
등록금면제	4년	4년	1~2년: 등록금1/2 3~4년: 등록금전액
교재비 지원 (연 200만원)	4년	4년	1~2년: 교재비1/2 3~4년: 교재비전액
학생생활관 입사자 생활관비 지원	4년	4년	4년
어학연수 대상자 가점부여	1회	1회	1회
세계교육기행 가점부여	1회	1회	×
해외교환학생 가점부여	1회	1회	×
해외 유학비 지원(12,000\$)	1회	×	×
해외 유학 후 적격자 교수임용	1회	×	×



국립대학으로서 교육의 공공성 목적을 달성하고자 다양한 장학제도를 마련하여 재학생 대다수가 장학금 수혜를 받고 있으며, 등록금 대비 장학금 수혜율은 전국 최상위권 유지

- **교외장학금**

- 한국지도자육성장학금, 전북애향장학재단, 농어촌희망재단, 국가우수장학금 등 100여 종의 장학금

- **국가장학금**

- 국가장학금(Ⅰ, Ⅱ 유형)

- 대한민국 국적을 소지한 학생으로 직전학기 1학점 이상 이수, 성적 백분위 80/100 이상 취득자 (신입생은 성적 기준 없음)
- 지원대상 및 금액: 소득분위(0~8분위)별로 등록금 범위 내 차등 지급  
※ Ⅱ유형은 대학 자체 지급 기준에 따름

- 지역인재장학금

- 국가장학금 소득구간이 0~8분위로 산출된 호남권 고등학교 출신 우수학생, 입학성적 우수자 우선 선발
- 등록금 범위 내 차등 지급

- 국가장학금 신청 홈페이지: [www.kosaf.go.kr](http://www.kosaf.go.kr)(한국장학재단), 국가장학금고객상담센터(1599-2000)

## ■ 학자금 대출

- **취업후 상환(일반상환) 대출**

- 지원대상: 국내 고등교육기관 학부 재학 중인 대한민국 국민으로 취업 후 상환학자금 대출(학자금 지원 8구간 이내)[단, 다자녀 가구의 학생은 지원구간 제한 없음(일반상환 학자금 대출: 학자금 지원 5구간 이상)]
- 학자금 대출범위 및 금리
  - 취업 후 상환 학자금: 등록금+생활비, 변동금리 연1.70% (2022. 1학기 기준)
  - 일반 상환 학자금: 등록금+생활비, 고정금리 연1.70% (2022. 1학기 기준)  
※ 생활비 대출: 연 300만원(학기당 150만원)
- 자세한 사항은 학자금 대출 신청 홈페이지: [www.kosaf.go.kr](http://www.kosaf.go.kr), 학자금고객상담센터(1599-2000)

- **농촌출신 대학생 학자금 융자**

- 지원대상: 농어촌지역에 주민등록 주소지를 두고 6개월(180일) 이상 거주하고 있는 학부모(보호자)의 자녀(대학생) 또는 대학생 본인
- 융자범위: 등록금 전액, 융자 이율 무이자
- 자세한 사항은 홈페이지: [www.kosaf.go.kr](http://www.kosaf.go.kr), 학자금고객상담센터(1599-2000)

※ 장학금 관련 상세 문의처: 군산대학교 학생지원과

- 교내장학금: ☎ (063)469-4011
- 학자금대출 및 국가근로장학금: ☎ (063)469-4012
- 국가장학금 및 교외장학금: ☎ (063)469-4013

# 성공적인 사회진출을 위한 체계적이고 특화된 취업지원

개인별 적성을 고려한 진로 및 학습정보를 제공하여 진로에 대한 구체적인 방향을 제시하고 직무수행 능력 강화와 체계적인 취업 준비 지원으로 사회수요에 알맞은 취업 정보를 수집/분석한 성공적인 진로설정과 취업준비를 위한 다양한 컨설팅 활동

## ■ 체계적인 진로·취업지도 시스템 구축

- 대학생활 이력 통합관리를 위한 학생통합경력관리시스템 운영
- 진로취업 전문가 1:1 상시 맞춤 컨설팅 실시
- 기업POOL 구축·연계로 취업매칭 서비스 강화

## ■ 특화된 취업 및 경력 개발 시스템

프로그램명	내용
학생통합경력관리시스템	· 교과-비교과-상담 등 대학생활 기간 중 이뤄지는 모든 활동 이력을 시스템 안에서 종합 개발·관리
찾아가는 학과별 진로·취업특강	· 대학생활 적응 및 효과적인 진로설계 및 취업 준비 가이드
진로 및 취업캠프	· 인생의 비전설계와 구체화를 위한 대학생활 진로설계 · 입사지원서 작성법, 면접기법 등 취업스킬 제공
취업동아리	· 자발적인 활동을 통한 취업정보공유 및 취업준비 지원
공공기관 오픈캠퍼스	· 국민연금공단, 전기안전공사, 한국전력거래소 등 지방이전(전북 등) 공공기관이 지역대학과 협력하여 지역 대학생을 대상으로 직무 및 현장 실습 중심의 교육 프로그램 제공
미래인재반 운영	· 공무원, 공공기관 및 대기업을 준비하는 학생들을 선발하여 집중 운영 · 사회대 및 황룡도서관 열람실 제공, 기숙사 등 각종 장학금 제공
재학생 경력개발 지원	· 전공자격증 취득 준비반 지원 · 정보화활용능력 교육 실시 및 지원
해외인턴십 운영	· 해외기업에서 다양한 지식과 경험 습득
K-MOVE 해외취업연수프로그램 운영	· 해외취업을 희망하는 학생들에게 맞춤형 연수를 제공하여 해외진출을 지원하는 프로그램
진로탐색학점제	· 진로에 고민 있는 학생들이 스스로 도전적인 과제를 수행하고 자율적으로 15주 과정을 설계하여 학점으로 인정받는 과정

## ■ 이공계 양성평등 교육환경 구축을 통한 전공분야 진출유도 프로그램 운영

- 젠더혁신 교육환경 조성
  - 이공계 내 소수 성인 여학생의 학업생활 적응을 돕는 프로그램 개발·운영
  - 공학과 젠더혁신, WISET-Day 등 다양한 프로그램으로 공대 여학생 취업률 증대
- 공대 여학생 전공역량 강화 프로그램 운영
  - 융복합 디자인캠프
  - WISET새만금포럼, 토론의 기술
  - 스킬업 프로젝트(현장직응력향상 등)

※ 프로그램 상세 문의처: WISET전북지역군산대사업단 ☎ (063)469-4867/8975

# 산학협력 기반 교육을 통한 취(창)업 지원

21세기 지역협업 기반의 산학협력 대학 모델을 구현하여 사회 환경의 변화와 수요를 적극 반영한  
4차 산업혁명 및 인공지능 기반의 신산업에 적합한 인재양성 플랫폼 구축으로 우수인재 양성

## ■ 산학협력 교육과정 지원

- 캡스톤디자인(학기제)/ 창의융합종합설계(계절제)
- 산업체 맞춤형, 융복합형, 특성화형 교육과정 지원
- 디자인팩토리(캡스톤디자인 작품 설계, 메이커 활동 지원) 운영
- 현장실습 지원

## ■ 학생 창업 지원

- **창업 클럽(동아리) 지원**
  - 창의적이고 참신한 아이디어를 보유한 (예비) 학생 창업자 지원
  - 시제품 제작비: 최대 1,000만원(차등 지원)
  - 멘토링 및 아이디어 창출 지원, 창업아이디어 경진대회 운영
  - 창업 공간 제공 및 네트워킹
- **특화 프로그램 운영**
  - 실습형 창업 강좌: 학점부여형 창업 강좌 교과 수강 시 학점 부여
  - 창업실습(1),(2)/ 혁신리더십/ 디자인씽킹, 성공창업전략/ 청년창업AtoZ
  - 창업에 관심 있는 예비창업자 대상 창업애로사항 해결 지원을 위한 원스톱 창업상담 창구(Dr.AtoZ) 운영 및 멘토링데이 진행
- **군산대학교 창업지원단만의 창업역량인증제도 쿠스카(KUSCAR) 아카데미 도입·운영**
  - 창업 관련 활동 이력에 따라 충족요건에 맞게 단계별 인증레벨 부여

## ■ 산학협력 기반 교육을 통한 실무형 창의융합인재 양성

- 풍력 지지구조 분야의 고급인력양성 사업 운영
- 지역 에너지 클러스터 인력양성 사업 운영
- 창의융합형 공학인재 양성 지원사업 운영
- 현장연계 미래선도인재양성사업 운영
- 대학 산학관 커풀링 사업(지역농수산제품 글로벌 셀링 전문인력양성사업, 수송기계부품설계 인력양성사업)
- 지역특성화산업 전문인력양성사업(조선해양전문인력양성사업, ICT특성화취업연계형사업)
- 기타 인력양성 사업 다수(지역맞춤형 전기차 클러스터 전문인력양성사업, 스마트건설기계전문인력양성사업, 지진전문인력양성사업, 지역 이공계 지역인재 양성사업(R-WeSET 2.0) 등)
- 4차 산업혁명 시대에 필요한 융복합 기술교육 지원과 현장에서 필요한 창의교육
- 인공지능 및 빅데이터 기반의 융·복합 전문자격 인재 양성

# 나의 무대는 세계, **글로벌 인재 양성**



## 지역기반형 글로벌 인재 양성

세계 각국 대학과의 적극적인 소통과 협력을 통해 글로벌 경쟁력 강화의 일환으로 대학간 다양한 국제교류 및 국제학술 프로그램을 실시함으로써 세계 곳곳에 국제대학으로서 이미지 확산

### 교육국제화역량 인증대학 6년 연속 선정(~2023년)

체계적인 글로벌 교육으로 새만금과 함께 글로벌 교육 견인

국제화교육 우수 인프라 및 우수외국인 유학생 유치

외국인 유학생 비자발급 절차 간소화, 유학생 선발 자율화 등 국제화 선도 대학

### 국제교류 현황(2022년 현재기준, 21개국 146개 대학과 교류협력)

대 록 명	국 가(대학수)
동북아시아	중국(59개), 몽골(3개), 일본(12개), 대만(4개)
동남아시아	필리핀(15개), 베트남(9개), 태국(1개), 캄보디아(4개), 인도네시아(3개), 인도(1개), 말레이시아(1개)
중앙아시아	우즈베키스탄(1개)
유럽	독일(3개), 헝가리(1개), 러시아(1개), 우크라이나(5개), 아일랜드(1개)
미주	미국(14개), 캐나다(4개)
오세아니아	호주(3개), 뉴질랜드(1개)

- **교환학생프로그램** 학생교류협정을 체결한 해외 자매대학으로 일정기간 동안 파견되어 현지 대학에서 학점을 이수하는 제도로 협약에 따라 파견기간 중에는 본교에 학비를 납부할 뿐 파견대학에는 학비를 납부하지 않지만 현지 생활비 및 기타경비는 본인이 부담하여야 하며, 우리 대학에서 교환학생에게 소정의 장학금 지원
- **복수학위 제도** 우리 대학에서 2년 이상의 학업을 마친 후 학점교류 및 학위수여에 대한 협정을 체결한 해외 자매 대학에서 2년 이상의 기간 동안 학점을 이수하여 양 대학에서 각각 학위를 받는 제도이며, 우리 대학에서는 학부과정에서 중국의 로동대학, 대학원 과정에서 일본의 야마구치대학 대학원 공학부와 복수 학위제도를 운영하고 있으며, 대상 대학을 점차 확대하고 있음
- **해외어학연수** 방학기간을 이용하여 해외 자매대학 또는 어학교육기관에 파견되어 어학연수를 실시하고 있으며, 현재 우리 대학은 영어·일본어·중국어·독일어·베트남어 등에 대한 어학연수를 운영하고, 이 제도를 통해 어학연수를 다녀오면 학점인정이 가능함

## 세계화 시각 확장 및 글로벌 마인드 함양을 위한 해외봉사 프로그램

- 우리 대학교 재학생들의 능력을 활용하여 해외 오지 학생을 위한 교육·문화 프로그램을 개발·진행하여 세계화 시각을 확장하고 글로벌 마인드를 함양
- 국제 경험 확대와 봉사정신 함양
- 소통과 화합을 통한 단결력 제고와 핵심가치에 부합하는 인재 양성
- 학생 복지 향상 및 학생자치기구 활성화

기준연도	하계	동계
시기	종강 후 7~8월 중	종강 후 12~1월 중
장소	몽골	네팔
봉사내용	<ul style="list-style-type: none"> <li>• 교육봉사 <ul style="list-style-type: none"> <li>- 탕탱볼, 구슬 등 물건 만들기 체험을 통한 과학원리 교육 및 집중력과 창의력 키우기</li> <li>- 교통질서 안내 등을 통한 기본 소양교육</li> </ul> </li> <li>• 문화봉사 <ul style="list-style-type: none"> <li>- 태권도, 사물놀이, K-POP 공연을 통한 한국의 문화 전달</li> </ul> </li> <li>• 기타봉사 <ul style="list-style-type: none"> <li>- 벽화그리기 및 주변 환경정비</li> </ul> </li> </ul> 	<ul style="list-style-type: none"> <li>• 교육봉사 <ul style="list-style-type: none"> <li>- 탕탱볼, 구슬 등 물건 만들기 체험을 통한 과학원리 교육 및 집중력과 창의력 키우기</li> <li>- 교통질서 안내 등을 통한 기본 소양교육</li> </ul> </li> <li>• 문화봉사 <ul style="list-style-type: none"> <li>- 태권도, 사물놀이, K-POP 공연을 통한 한국의 문화 전달</li> </ul> </li> <li>• 기타봉사 <ul style="list-style-type: none"> <li>- 벽화그리기 및 주변 환경정비</li> </ul> </li> </ul> 
인원	30명	30명

※ 코로나19 국내·외 상황 진정 후 추진 예정



# 너와 나 우리 행복을 더하는 대학생활

소통과 화합을 통한 단결력 제고와  
올바른 가치관 형성으로 미래 창의  
융합인재 양성을 위한 다양한 학생  
지원 활동 및 학생복지제도

국토대장정

사제동행 리더십프로그램

천원의 아침밥

황룡체전 및 황룡축제

동아리 활동

일상생활의 실험실 Living Lab

창의공간: 디자인팩토리, 청춘당

학생생활관

황룡도서관

학생 통학버스 운행

호남권 최저 수준의 등록금 및 지속적인 교육 투자







## ■ 같이의 가치, 우리 모두 하나되는 「국토대장정」

목적	학교에 대한 애교심 증대와 선후배간 관계형성으로 대학문화의 긍정적 상호작용 기대
시기	매년 7월 초
기간	5 ~ 7일
참가인원	80여명 (신청자 서류, 체력, 면접심사 선발)
지역	국내 총학생회 협의 지역(2021학년도 태안군)



## ■ 사제간 친밀감 강화를 위한 「사제동행 리더십프로그램」

목적	비교과 교육활동으로 사제 간 친밀감 형성과 다양한 현장체험 활동을 통한 대학생활 적응력 향상
참여방법	학과 교수, 학생이 주관하여 전공 또는 진로관련 프로그램 운영
시기	2학기 중 실시
주요프로그램	전공 관련 연구소·기업체 방문, 학과 결속력 증진을 위한 워크숍, 문화·역사 탐방 등



## ■ 천원의 행복 「천원의 아침밥」

목적	조기 등교로 인해 아침식사를 거르는 학생들에게 저렴한 가격의 조식 제공
시기	1, 2학기 중
제공장소	학생식당 및 학내매점
제공인원	일/100여명
식단	닭죽, 브리또, 김밥, 참치마요, 샌드위치, 육개장 등



## ■ 우리는 공동체! 「황룡체전 및 황룡축제」

학생들의 활발한 소통을 위한 다양한 학생행사 실시로 학생만족도 제고 및 학생 행복추구

황룡체전	체력증진과 소통의 기회의 장을 마련하여 활기찬 대학생활에 동기부여/ 5월중 주요내용: 학내 전 학과 참여하는 축구 등 구기종목, 줄다리기 등 단체종목
황룡 Festival	지역주민과 함께하는 다양한 문화행사 개최/ 10월중 주요내용: 학생 참여 축제, 체험프로그램, 기업체 취업박람회, 지역 문화홍보 등

## ■ 교과 외 다양한 활동 기회 「동아리 활동」

- 자율적이고 창의적인 활동을 통해 문화적 감수성과 다양한 잠재력 개발로 진로 및 학업능력 향상
- 동아리운영: 공연분과, 봉사분과, 예술분과, 종교분과, 체육분과, 학술분과(6개 분과 60여개)



## ■ 자유로운 소통 공간\_ 일상생활의 실험실 Living Lab

- 리빙랩은 대학 및 학내 구성원들의 의견과 시민들의 의견을 수렴/반영하여 대학과 지역사회, 유관기관, 시민 등이 자유롭게 모여 소통하고 지역의 현안문제에 대한 의견 및 해결방안 등을 자유롭게 고민해보는 플랫폼
- 두드림센터 1층에 리빙랩을 구축하여 운영 (공유주방, 카페, 회의공간, 공연/전시실 등)



<리빙랩 내 회의공간>



<리빙랩 내 공유주방>



<리빙랩 내 소통공간>

## ■ 학생역량강화를 위한 창의공간\_ 디자인팩토리, 청춘당 등

- 디자인팩토리는 군산대학교 학생 역량강화를 위한 창의공간으로 생각을 실물로 옮겨보는 작업을 자유롭게 펼칠수 있는 공간. 캡스톤디자인 시제품 제작 및 기술 지원 등을 하는 메이커 스페이스
- 청춘당은 학생들의 창작 및 자유로운 네트워킹 공간으로 활용되고 취·창업 연계 특강 등 운영



<디자인 팩토리 공간을 활용한 작업공간>



<창작 및 네트워크 연계 공간 청춘당>



<청춘당 활용 외부 세미나 교육>

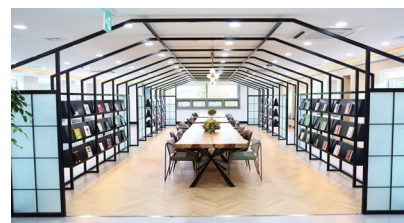
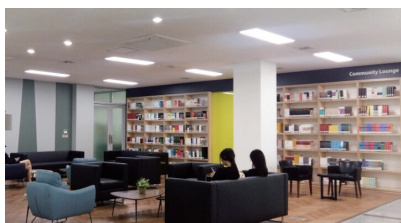
## ■ 내 집처럼 편안한 휴식과 면학의 공간\_ 학생생활관

- 현대식 시설과 각종 최신식 설비를 구비하여 학생들에게 편의제공
- 수용인원 1,637명(신입생 60%, 재학생 40%의 비율로 선발)
- 저렴한 생활관비(학기당 1,000,000원 내외)  
※ 식사: 주중 5일(3식, 1일 기준) 의무식, 주말 2일(2식, 1일 기준) 선택 의무식
- 생활관 9개동(남학생관 5, 여학생관 4), 2인 1실 형태(남학생관 BTL 일부 3인 1실)  
※ 학생생활관 관련 상세 문의처: 군산대학교 학생생활관 ☎ (063)469-1933~5



## ■ 70만권의 장서와 최신 트렌드의 학습복합문화 공간\_ 도서관

최첨단 시설의 학습·복합문화 공간인 도서관은 70여만 권의 장서와 10만여 종의 전자자료를 소장하고 맞춤형 학술정보서비스를 제공하고 있는 중앙도서관과 이용자 중심의 학습패턴을 고려한 다양한 지식정보 공유의 협업 학습공간으로 구성된 황룡도서관을 운영



## ■ 편리한 학생 통학버스 운행

- 재학생들에게 전복 주요 지역 통학버스 운영을 통한 통학편의 제공 및 학생복지 향상  
※ 학생 수요에 맞는 탄력적인 교통편 공급
- 1학기 75일으로 총 150일 운행(공휴일 및 토·일요일 제외)

지역별 등/하교 운행횟수				
구분	전주	익산	김제	비고
통학버스	15/15회	04/04회	01/01회	등/하교
시외버스	11/11회	04/04회	01/01회	등/하교

※ 통학버스 정기운행 외에 시험기간 등에 특별 증차 운행

※ 학내로 들어오는 시외버스 연중무휴 운행

※ 통학버스 관련 상세 문의처: 군산대학교 학생지원과 ☎ (063)469-4003



## ■ 호남권 최저 수준의 등록금 및 지속적인 교육 투자

- 호남권(전북, 광주·전남) 4년제 대학 중 최저 수준의 등록금(평균 3,934.3천원/년)
- 연간 등록금의 4.2배에 달하는 학생 1인당 교육투자비(평균 16,310천원/년)
- 신입생 등록금 안내(2022학년도 기준)

계열	입학금	수업료1	수업료2	계	모집단위
인문 사회	-	371,900	1,287,100	1,659,000	<p>&lt;HASS대학&gt; 국어국문학과, 영어영문학과, 미디어문화학과, 일어일문학과, 중어중문학과, 역사학과, 철학과, 경영학과, 무역학과, 사회복지학과, 아동가족학과</p> <p>&lt;학부&gt; 법행정경찰학부, 글로벌비즈니스학부(경제학전공, 회계학전공, 국제물류학전공)</p>
예능 공학	-	407,300	1,711,700	2,119,000	<p>&lt;HASS대학&gt; 미술학과, 산업디자인학과, 음악과(피아노전공, 성악전공, 작곡전공, 관현악전공) 융합기술창업학과</p> <p>&lt;ONSE대학&gt; 전자공학과, 전기공학과, 토목공학과, 환경공학과, 신소재공학과, 화학공학과, IT융합통신공학과, 조선해양공학과, 기계공학부(자동차공학전공, 기계설계공학전공, 기계공학전공), 건축·해양건설융합공학부, 공간디자인융합기술학과, 해양산업·운송과학기술학부, 식품생명과학부(식품생명공학전공)</p> <p>&lt;학부&gt; 소프트웨어학부(컴퓨터정보공학전공, 인공지능융합전공, 스마트모빌리티전공, 소프트웨어학전공)</p>
수학	-	381,900	1,287,100	1,669,000	<p>&lt;ONSE대학&gt; 수학과</p>
자연 과학 체육	-	381,900	1,596,100	1,978,000	<p>&lt;HASS대학&gt; 체육학과</p> <p>&lt;ONSE대학&gt; 물리학과, 화학과, 생명과학과, 의류학과, 해양경찰학과, 해양생명과학과, 해양생물자원학과, 수산생명의학과, 식품생명과학부(식품영양학전공)</p> <p>&lt;학부&gt; 간호학부(간호학과)</p>
구분 없음	-	381,900	1,596,100	1,978,000	<p>&lt;학부&gt; 자율전공학부</p>

※ 2023학년도 학기별 등록금은 변동될 수 있음(등록금 문의: 군산대학교 재무과 ☎ (063)469-4064)



## VIII 각종 서식

[서식 1] 기회균형 전형 자기 확인서

[서식 2] 특기자 특별전형 자격심사 신청서

[서식 3] 농어촌학생 특별전형 확인서(유형 I)

[서식 4] 농어촌학생 특별전형 확인서(유형 II)

[서식 5] 활동서류 목록표

[서식 6] 특성화고교졸업자 전형 동일계열 확인서

[서식 7] 재직증명서

[서식 8] 경력증명서

<b>기회균형 전형 자기 확인서</b> <b>(기초생활수급(권)자, 차상위계층 및 한부모가족지원 대상자)</b>						
지원 모집단위명 (학과, 학부명)						
지 원 자	성 명		고교명		※ 수험번호	
	주민등록 번 호	-			연락처	
지원 자격 확인						
<p>다음 중 하나에 해당해야 함                      ※ □ 에 V 체크할 것</p> <p><input type="checkbox"/> 기초생활수급(권)자</p> <p><input type="checkbox"/> 차상위 복지급여 수급자</p> <p><input type="checkbox"/> 한부모가정 대상자</p>						
<p style="text-align: center;">위 기재사항은 사실과 같으며, 귀 대학교의 기회균형 특별전형 대상자임을 확인합니다.</p> <p style="text-align: center; margin-top: 20px;">2022년 월 일</p> <div style="display: flex; justify-content: space-between; margin-top: 20px;"> <div style="text-align: center;"> <p>지원자:</p> <p style="margin-top: 20px;">보호자:</p> </div> <div style="text-align: center;"> <p>(서명 또는 인)</p> <p style="margin-top: 20px;">(서명 또는 인)</p> </div> </div> <p style="margin-top: 40px;"><b>군산대학교총장 귀하</b></p>						

특기자 특별전형 자격심사 신청서							
성 명		특기분야 (종 목)		※ 수험번호			
주민등록 번 호				연락처			
출신고교	고등학교      년      월(졸업, 졸업예정)						
대회입상 및 시험성적	일 자		대 회 명 (시험명)	주 최 기 관 (시행기관)	세부종목	개인별 입상등위 (점수·급수)	
	2022년	· · ·					
		· · ·					
		· · ·					
	2021년	· · ·					
		· · ·					
		· · ·					
	2020년	· · ·					
		· · ·					
		· · ·					
	<p>본인은 귀 대학교의 특기자 특별전형에 지원하고자 위와 같이 자격심사 신청서를 제출합니다.</p> <p>붙임 경기실적증명서 1부</p> <p style="text-align: right;">2022년    월    일</p> <p style="text-align: right;">확인교사 성명:      (서명 또는 인) (연락처:      )</p> <p style="text-align: right; font-weight: bold; font-size: 1.2em;">고등학교장 (직 인)</p> <p style="text-align: right; font-weight: bold; font-size: 1.2em;">군산대학교총장 귀하</p>						

<h2 style="margin: 0;">농어촌학생 특별전형 확인서(유형 I)</h2>						
지원 전형명 (해당 전형에 V 체크)		<input type="checkbox"/> 고른기회 전형(정원 내)			<input type="checkbox"/> 농어촌학생 전형(정원 외)	
지원 모집단위명 (학과, 학부명)						
지 원 자	성 명		고교명		※ 수험번호	
	주민등록 번 호	-			연락처	
지원자 재학사실						
학 교 명		학 교 소 재 지			재 학 기 간	
중학교		도(시) 시(군) 읍(면)			년 월부터 년 월까지	
중학교		도(시) 시(군) 읍(면)			년 월부터 년 월까지	
고등학교		도(시) 시(군) 읍(면)			년 월부터 년 월까지	
고등학교		도(시) 시(군) 읍(면)			년 월부터 년 월까지	
중·고교 재학기간 중 주소지						
구분	성명	주 소			거 주 기 간	
학생		도(시) 시(군) 읍(면)			년 월부터 년 월까지	
부		도(시) 시(군) 읍(면)			년 월부터 년 월까지	
모		도(시) 시(군) 읍(면)			년 월부터 년 월까지	
<p style="text-align: center;">위 학생은 귀 대학교의 농어촌학생 특별전형 대상자임을 확인합니다.</p> <p>붙임: 1. 중학교 학교생활기록부 1부            2. 가족관계증명서(지원자 기준) 1부            3. 주민등록초본(부·모, 본인) 각 1부            4. 기본증명서(해당자에 한함) 1부            5. 제적등본(해당자에 한함) 1부            6. 혼인관계증명서 및 주민등록등본(해당자에 한함) 각 1부            7. (친)입양관계증명서(해당자에 한함) 1부</p> <p style="text-align: right; margin-right: 100px;">2022년    월    일</p> <p style="text-align: right; margin-right: 100px;">확인교사 성명:                    (서명 또는 인)    (연락처:                    )</p> <p style="text-align: right; margin-right: 100px; font-weight: bold; font-size: 1.2em;">고등학교장    (직 인)</p> <p style="text-align: right; margin-right: 100px; font-weight: bold; font-size: 1.2em;">군산대학교총장 귀하</p>						

농어촌학생 특별전형 확인서(유형 II)						
지원 전형명 (해당 전형에 V 체크)		<input type="checkbox"/> 고른기회 전형(정원 내)			<input type="checkbox"/> 농어촌학생 전형(정원 외)	
지원 모집단위명 (학과, 학부명)						
지 원 자	성 명		고교명		※ 수험번호	
	주민등록 번 호	-			연락처	
지원자 재학사실						
학 교 명		학 교 소 재 지			재 학 기 간	
초등학교		도(시)	시(군)	읍(면)	년 월부터	년 월까지
초등학교		도(시)	시(군)	읍(면)	년 월부터	년 월까지
중학교		도(시)	시(군)	읍(면)	년 월부터	년 월까지
중학교		도(시)	시(군)	읍(면)	년 월부터	년 월까지
고등학교		도(시)	시(군)	읍(면)	년 월부터	년 월까지
고등학교		도(시)	시(군)	읍(면)	년 월부터	년 월까지
초·중·고교 재학기간 중 주소지						
구분	성명	주 소			거 주 기 간	
학생		도(시)	시(군)	읍(면)	년 월부터	년 월까지
		도(시)	시(군)	읍(면)	년 월부터	년 월까지
<p>위 학생은 귀 대학교의 농어촌학생 특별전형 대상자임을 확인합니다.</p> <p>붙임: 1. 초등학교 학교생활기록부 1부  2. 중학교 학교생활기록부 1부  3. 주민등록초본(학생 본인) 1부</p> <p style="text-align: right;">2022년 월 일</p> <p style="text-align: right;">확인교사 성명: (서명 또는 인) (연락처: )</p> <p style="text-align: right; font-weight: bold;">고등학교장 (직 인)</p> <p style="text-align: right; font-weight: bold;">군산대학교총장 귀하</p>						



활동서류 목록표

(검정고시 및 외국 소재 고등학교 출신자에 한함)

지원자	전 형 명	<input type="checkbox"/> 다문화가정자녀 <input type="checkbox"/> 국가보훈대상자 <input type="checkbox"/> 고른기회(만학도)		
	성 명		※ 수험번호	
	모집단위명	학과/학부 전공		

활동서류 목록

번호	서 류 명	서류발급일	발급기관명
1		20 . . . .	
2		20 . . . .	
3		20 . . . .	
4		20 . . . .	
5		20 . . . .	
6		20 . . . .	
7		20 . . . .	
8		20 . . . .	
9		20 . . . .	
10		20 . . . .	

[활동서류 제출 관련 유의사항]

- 본 서류는 입학홈페이지에서 양식을 내려 받아 내용을 작성한 후 서류 제출기간 내 제출하여 주십시오.
- 활동서류는 고등학교 학교생활기록부를 대체할 수 있는 지원자의 최근 3년 이내 활동내용을 증빙하는 서류(교내수상, 봉사활동, 동아리 활동 등)에 한하여 제출 가능하며, 초등학교와 중학교 재학 시 활동 내용은 인정하지 않습니다.
- 공인어학성적, 올림피아드 등 교과 관련 교외 수상실적, 논문(학회지) 등재나 도서 출간, 발명특허 관련 내용, 해외 봉사실적 등 기타 사교육기관과 연계된 내용은 기술이 불가하며, 이를 위반할 경우 서류평가가 ‘0점’ 처리됩니다.
- 지원자 성명, 출신고교, 부모(친인척 포함)의 실명을 포함한 사회·경제적 지위(직종명, 직업명, 직장명, 직위명 등)를 암시하는 내용을 기재할 경우, 평가에 불이익을 받을 수 있습니다.
- 활동서류 목록 칸이 부족할 경우, 추가하여 작성할 수 있습니다.
- 활동서류의 증빙자료는 목록표에 기재된 순서대로 A4 용지 단면 20매 이내(활동서류 목록표 포함)로 제출하여야 하며, 양면 및 분할인쇄, 제본(製本), CD, 동영상, USB, 메달, 클리어파일 등의 형태로 제출할 수 없습니다.
- 증빙자료는 원본 제출이 원칙이며, 사본으로 제출하는 경우에는 서류를 발급한 기관의 원본대조필이 있어야 하며, 부득이한 경우 학교/기관장이 원본대조필 (학교/기관장 직인) 할 수 있습니다.
- 한국어로 기재되지 않은 서류는 반드시 원본과 함께 공증 받은 한글 번역서를 첨부하여 제출하여야 하며, 만약 제출하지 않을 시 해당 서류는 인정하지 않습니다.
- 우리 대학이 활동서류와 관련하여 내용 확인을 요청할 경우 지원자는 성실히 협조하여야 합니다.
- 활동서류 제출은 해당자의 선택사항으로 제출하지 않을 수 있으며, 미제출로 인한 불이익은 본인에게 있음을 유의하시기 바랍니다.
- 활동서류와 관련하여 허위 사실 기재, 위조서류 제출, 기타 부적절한 사실이 발견되는 경우에는 합격 취소 또는 입학 취소 등의 불이익을 받을 수 있습니다.

본인은 활동서류 제출 관련 유의사항을 숙지했으며,  
유의사항 위반에 따른 조치에 대해서는 이의를 제기하지 않겠습니다. (동의 ☐)

2022년 월 일

지원자:

(서명 또는 인)

군산대학교총장 귀하

<b>특성화고교졸업자 전형 동일계열 확인서</b>				
성 명		주민등록 번 호	-	
지원 모집단위명 (학과, 학부명)		※ 수험번호		
출 신 고 교	년 월 일 ( ) 고등학교 ( ) 학과 졸업(예정)			
출신고교 학과와 모집단위 간 동일계열 여부	① 동일계열 인정 기준학과 <input type="checkbox"/>		② 전문교과 30단위 이상 이수자 <input type="checkbox"/> ※ 해당자만 하단의 표 작성	
<ul style="list-style-type: none"> <li>• 동일계열 확인은 모집요강 상의 '특성화고교졸업자 전형 모집단위별 동일·유사학과 범위'를 참고하여 작성</li> <li>• 관련 전문교과 이수 내역 확인과정에서 전문교과 30단위 이상 이수자에 해당하지 않은 경우 불합격 처리됨</li> </ul>				
모집단위 기준학과와 관련된 전문교과 이수 내역 (확인교사 작성)	과목명	이수단위	과목명	이수단위
<p style="text-align: center;">위 학생은 귀 대학교의 특성화고교졸업자 전형의 지원자격을 갖추었음을 확인합니다.</p> <p>붙임 학교생활기록부 1부(온라인 제공 동의자 제외)</p> <p style="text-align: right; margin-right: 100px;">2022년 월 일</p> <p style="text-align: right;">확인교사 성명: (서명 또는 인) (연락처: )</p> <p style="text-align: right; margin-right: 100px;"><b>고등학교장</b> (직 인)</p> <p style="text-align: right; margin-right: 100px;"><b>군산대학교총장 귀하</b></p>				

[서식 7] 재직증명서

재 직 증 명 서				
인적사항	성 명	(한글)	주민등록번호	-
		(한자)		
	주 소			
	전화번호			
재직사항	산업체명			사업자등록번호
	소 속			직위 · 직급
	재직기간	. . . ~ . . . 현재 (총 재직기간:    년    월)		
	산업체규모 (종업원수)		전화번호	(    )    -
	산업체주소 (소재지)			우편번호
제출용도	2023학년도 대학입학전형 지원용		제 출 처	군산대학교
산업체증명발급자		<p>위와 같이 재직하고 있음을 증명합니다.</p> <p>2022년    월    일</p> <p>산 업 체 명:</p> <p>대 표 자:                      (직 인)</p> <p><b>군산대학교총장 귀하</b></p>		
소 속:				
성 명:                      (인)				
연락처:				

※ 증명발급자 확인이 없는 것은 무효임

[서식 8] 경력증명서

경 력 증 명 서				
성 명	한 글		나 이	
	한 자		주민등록번호	
연 락 처	전화번호		E-mail	
	휴대전화		홈페이지	
주 소				
회 사 명			소속부서	
담당업무			직 위	
소 재 지			연 락 처	
근무일수	20 년 월 일 ~ 20 년 월 일			
제출용도	2023학년도 대학입학전형 지원용			
산업체증명발급자		<div style="text-align: center; padding: 20px;"> <p>위와 같이 근무한 경력이 있음을 증명합니다.</p> <p>2022년 월 일</p> <p>산 업 체 명:</p> <p>대 표 자: (직 인)</p> </div>		
소 속:				
성 명: (인)				
연락처:				
<p><b>군산대학교총장 귀하</b></p>				

※ 증명발급자 확인이 없는 것은 무효임

# 2023학년도 수시모집

## 자주 묻는 질문 답변

**Q.**

수시에 합격했는데 정시에 지원 가능한가요?

수시모집 합격자(최초 합격자 및 충원 합격자 포함)는 수험생의 등록의사와  
관계없이 합격자로 처리되어 정시모집에 지원할 수 없습니다.

**A.**

**Q.**

수시에 합격을 포기했으면 정시에 지원 가능한가요?

지원 불가능합니다.  
수시모집에 합격을 포기했더라도 합격사실이 존재하기 때문에 지원이 불가능합니다.

**A.**

**Q.**

교차지원 및 복수지원이 가능한가요?

문·이과 구분하지 않으며 교차지원이 가능합니다.  
학생부교과 지역인재전형 1회, 학생부교과(지역인재전형을 제외한 나머지 전형) 또는  
실기/실적 위주 전형 1회, 학생부종합전형 1회, 총 3회 지원이 가능합니다.

**A.**

**Q.**

학생부종합 면접고사에 교복을 착용해도 되는지요?

블라인드 면접을 실시하고 있어 교복 착용은 불가하므로 사복을 착용하시기 바랍니다.

**A.**



**Q.**

수시모집 별도 지원자격은 있나요?

수시모집 특별전형(지역인재, 기회균형, 새만금인재, 다문화가정자녀, 국가보훈대상자, 고른기회, 특기자, 농어촌학생, 특성화고교졸업자, 특수교육대상자, 특성화고 등을 졸업한 재직자) 지원자격이 입학홈페이지 또는 모집요강에 공지되어 있습니다. 해당 전형의 자격 요건만 충족하면 지원 가능합니다.

**A.**

**Q.**

수시모집에 수능 최저 또는 내신 최저학력기준을 반영합니까?

수능 및 내신 최저학력기준을 반영하지 않습니다.

**A.**

**Q.**

수시 합격자 예치금을 납부해야 합니까?

우리 대학은 예치금은 없으며, 합격자 발표와 동시에 안내된 문서등록의 절차에 따라 온라인으로 등록을 하고, 2월 초에 등록금을 납부하시면 최종 등록이 완료됩니다.

**A.**

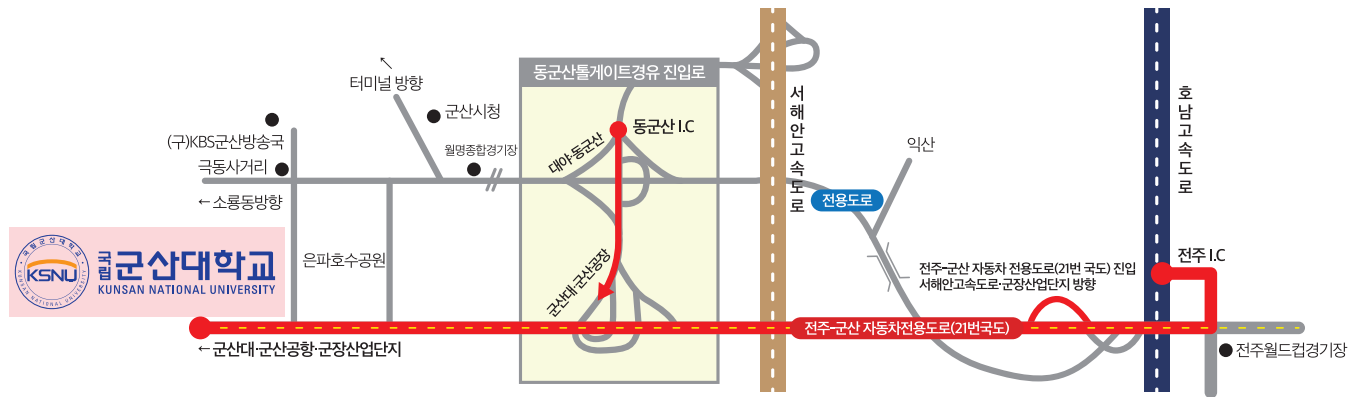
**Q.**

전년도 입학 성적은 어디에서 확인할 수 있나요?

본교 입학홈페이지에 접속하여 “입시자료실”을 클릭하시면 연도별 입학성적을 확인하실 수 있습니다.

**A.**

## 군산대학교 찾아오는 길



호남고속도로\_ 전주IC → 학교 (약 40분 정도 소요)

서해안고속도로\_ 동군산IC → 학교 (약 15분 정도 소요)  
군산IC → 학교 (약 15분 정도 소요)

소요시간\_ 서울 → 학교 (약 2시간 30분 소요)  
광주 → 학교 (약 1시간 10분 소요)  
대전 → 학교 (약 1시간 10분 소요)



상행선\_ 군산-용산 첫차 05:47, 막차 20:28 (1시간 내외 간격배치)

하행선\_ 용산-군산 첫차 05:37, 막차 20:45 (1시간 내외 간격배치)

군산역\_ <http://www.korail.com>, 전화번호: 063-445-7782



군산버스터미널에서 시내버스 이용\_ 11~19번 (약 30분 정도 소요)

팔마광장(터미널)에서 시내버스 이용\_ 21~89번 (약 30분 정도 소요)

군산버스터미널에서 택시 이용\_ 비용 약 6,000원 정도 (약 20분 소요)

군산역에서 시내버스 이용\_ 11~19, 72, 83번 이용하여 군산대 후문에서 하차 (약 1시간 소요)

군산역에서 택시 이용\_ (약 25분 소요)

군산고속버스\_ <https://www.kobus.co.kr/> 전화번호: 063-445-3824

군산시내버스\_ <http://its.gunsan.go.kr/> 전화번호: 063-443-3077

군산시외버스터미널\_ <http://www.gunsan.go.kr/> 전화번호: 063-442-3747



군산공항\_ <http://www.airport.co.kr/mbs/gunsan/> 전화번호: 063-469-8312

군산공항 → 학교 (약 20분 정도 소요)

항공사\_ 진에어: 1600-6200, 제주항공: 1599-1500

# 군산대학교 주요부서 안내

구 분	담당부서	전화번호 (지역번호 063)
입학전형관리업무	학생부교과전형	469-4116 469-4249~50
	학생부종합전형	469-4118 469-7350~3
학적관리, 수강신청, 휴복학, 증명관리 등	학사관리과	469-4121~5
장학금, 학생후생복지, 동아리, 통학버스 등	학생지원과	장학 469-4011~3 학생 469-4001~4
등록금 납부 확인	재무과	469-4064
취업 및 진로 현황	취업지원과	469-1916, 9 469-1921~3,5,7
기숙사 문의	학생생활관	469-1933~5
외국어 교육, 어학연수 등	국제교류교육원	469-4133
인문대학	행정실	469-4306~9
예술대학	행정실	469-4385~6
사회과학대학	행정실	469-4447~4450
자연과학대학	행정실	469-4535~7
공과대학	행정실	469-4675~8
산학융합공과대학	행정실	469~1802~4
해양과학대학	행정실	469-1722,4,6 469-1751~3

## 군산대학교 홈페이지 접속 안내

군산대학교 홈페이지 접속  
([www.kunsan.ac.kr](http://www.kunsan.ac.kr))  
군산대학교 입학홈페이지 접속  
([www.kunsan.ac.kr/iphak](http://www.kunsan.ac.kr/iphak))



[www.kunsan.ac.kr](http://www.kunsan.ac.kr)

## 군산대학교 공식 SNS 접속 안내



[www.instagram.com/kunsan.ac.kr/](https://www.instagram.com/kunsan.ac.kr/)



[twitter.com/KunsanUniv](https://twitter.com/KunsanUniv)



[www.facebook.com/ksnuniv](https://www.facebook.com/ksnuniv)



(우)54150 전북 군산시 대학로 558(미룡동)  
T. 063.469.4116, 4118 F. 063.469.4251~2

