



2025학년도 신입생 1차 추가모집 요강

2025. 2.



국립군산대학교
KUNSAN NATIONAL UNIVERSITY

[입학처]

TOGETHER, NEW AGAIN!!

입학할 때보다 졸업할 때
더 빛나는 인재로!



국립군산대학교
KUNSAN NATIONAL UNIVERSITY

차 례

※ 지원자 유의사항	1
I. 모집단위별 모집인원	3
II. 전형일정	5
III. 전형유형별 지원자격 및 제출서류	6
IV. 반영비율 및 반영방법	10
V. 원서접수 및 구비서류 제출 안내	13
VI. 합격자 발표 및 등록 안내	16
VII. 대학 안내	18
VIII. 각종 서식	40

※ 지원자 유의사항

① 대입 지원방법에 대한 유의사항 (한국대학교육협의회 공통 사항)

구 분	세부내용
복수지원 금지	<ul style="list-style-type: none"> 수시모집 대학(산업대학, 교육대학, 전문대학 포함)의 합격자(최초 합격자 및 충원 합격자)는 등록 여부와 관계없이 모든 대학의 '추가모집'에 지원할 수 없음 정시모집에 합격하고 등록(최초 등록 및 미등록 충원과정 중 추가 등록 포함)한 자는 본교 및 타 대학 추가모집에 지원할 수 없으나, 2025. 2. 20.(목) 16시까지 정시모집 등록을 포기한 자에 한하여 추가모집 지원 가능 (산업대학, 전문대학 합격자는 정시모집 등록을 포기하지 않아도 추가모집 지원 가능)
이중등록 금지	<ul style="list-style-type: none"> 추가모집에서 최초 합격 및 충원 합격에 의해 복수의 대학에 합격한 자는 추가모집 등록 기간 내에 1개 대학에만 등록하여야 함 추가모집 합격자가 충원 합격자 발표 기간 중 다른 대학의 충원 합격 통보를 받은 경우, 차순위 수험생의 합격 기회 박탈 등 선의의 피해자 발생을 사전에 방지하기 위하여 합격자는 등록을 원하지 않는 대학에 등록 포기 의사를 즉시 전달하여야 함 <ul style="list-style-type: none"> 대학의 합격 통보를 받아 등록한 수험생이 타 대학에 충원 합격 통보를 받아 등록하고자 할 경우에는 먼저 등록한 대학을 포기한 후, 타 대학 충원 합격 대학에 등록하는 것을 원칙으로 함 등록 포기 신청은 우리 대학교 입학홈페이지를 통하여 인터넷으로만 접수 처리함
위반 시 조치사항	<ul style="list-style-type: none"> 최종 등록 마감 이후 입학 학기가 같은 모든 대학 신입생의 지원, 합격, 등록 상황을 전산 검색하여 복수지원 금지 및 이중등록 금지위반자로 확인될 경우 입학은 무효로 함 <ul style="list-style-type: none"> 「대학(산업대학, 교육대학, 전문대학 포함)」과 「특별법에 의해 설치된 대학, 각종학교」 간에는 복수지원 금지 및 이중등록 금지 원칙을 적용하지 않음 대입지원에서 부정한 방법으로 지원하거나 이에 협조하여 공정한 학생 선발 업무를 방해한 경우, 입학 무효 및 별도의 처벌을 받을 수 있음

② 본교 지원자 유의사항

가. 일반사항

- 1) 각종 안내사항 및 합격자 발표는 우리 대학교 입학홈페이지에 공고하며 개별 통보하지 않음
- 2) 전형기간 중 언제든지 연락이 가능한 전화번호(2개 이상)를 정확히 입력하여야 하며, 변경 시에는 이를 입학관리과에 알려야 함(연락 두절로 인한 불이익은 지원자의 책임)
- 3) 개인별 입학전형 성적은 공개하지 않으며 접수된 서류는 반환하지 않음
- 4) 합격자는 등록금 고지서를 홈페이지에서 직접 출력하여 지정계좌에 등록금을 납부하여야 함

나. 원서접수

- 1) 지원자는 원서접수 전에 반드시 모집요강을 숙지하여 오류 없이 접수하기 바람
 - 2) 입학원서 접수는 인터넷 접수만 가능하며, 창구접수나 우편접수는 시행하지 않음
 - 3) 우리 대학교 추가모집에는 **학생부교과 전형 1회, 수능 위주 전형 1회, 총 2회 지원 가능함**
 - 4) 전형료가 결제되어야만 원서접수가 완료되며, 이후에는 어떠한 경우에도 취소하거나 변경할 수 없으니 신중하게 확인 후 전형료를 결제하기 바람
 - 5) 입학 관련 제출서류는 지정된 기한 내에 도착해야 하며, 미제출자는 불합격 처리함
- ※ 입학 관련 제출서류가 위·변조 및 허위사실로 나타날 경우 입학이 취소됨

다. 온라인 제공 및 개인정보 수집 및 이용

- 1) 우리 대학교는 「대학입학 전형자료 온라인 제공」에 동의한 자에 한하여 학교생활기록부, 수능성적자료, 검정고시 성적자료 등 대학입학 전형자료를 온라인으로 제공받아 활용함

대학입학 전형자료 온라인 제공 동의 방법

- 학교생활기록부, 검정고시 성적자료: 인터넷 원서접수 시 온라인 제공 동의 여부 표시
- 대학수학능력시험 성적자료: 인터넷 원서접수를 온라인 제공에 동의하는 것으로 간주함

- 2) 대학입학전형을 위해 아래와 같이 지원자의 개인정보를 수집·이용하며, 원서접수 시 개인정보 제공 및 활용에 동의하는 것으로 간주함
 - 지원자 정보: 성명, 주민등록번호, 주소, 전화번호, 휴대전화번호, 이메일 주소, 학생부 및 수능 성적 등
 - 학교 정보: 최종학력, 재학/출신 고교명, NEIS 코드, 졸업(예정)연도, 고교 전화번호 등
 - 기타 정보: 환불계좌번호, 추가 연락처 등
- 3) 수집한 개인정보는 대학 입학, 장학, 학과소개, 입시홍보, 학사, 취업, 통계 업무, 우편 발송 및 신입생 오리엔테이션, 학생상담 등의 목적으로 사용하며, 이외의 다른 목적으로 사용하지 않음
- 4) 개인정보 보유기간 경과 및 처리목적 달성 등 개인정보가 불필요하게 되었을 때는 해당 정보를 파기함

라. 기타사항

- 1) 본 요강에 명시되지 않은 사항은 군산대학교 학칙 등 제 규정이나 군산대학교 입학전형관리위원회 등 해당 위원회의 결정에 따름
- 2) 산학융합지구 조성사업에 따라 산업단지 캠퍼스가 설치되어 모집단위의 일부는 본교 새만금캠퍼스(군산시 오식도동 소재)에서 수업(교육과정)이 진행될 수 있음

※ 산업단지 캠퍼스: 교육-연구-개발-고용이 연계될 수 있도록 대학과 기업이 물리·화학적으로 일체화된 캠퍼스를 말함. 산업단지 안이나 그 주변에서 산학협력 시설을 포함한 대학 캠퍼스를 이전하여 산업현장과 대학을 일체화시킴으로 교육과 취업이 동시에 이루어질 수 있도록 하는 방법으로 조성됨

- 3) 공학교육인증제를 운영하는 모집단위로 입학하는 학생은 공학교육인증 교과과정을 이수하여야 함

※ 공학교육인증: 인증된 프로그램을 이수한 졸업생이 실제 공학 현장에 효과적으로 투입될 수 있는 준비가 되었음을 보증하는 제도이며 따라서 공학교육인증(ABEEK) 졸업생은 우리나라뿐 아니라 워싱턴 어코드(Washington Accord) 회원국에서 법적, 사회적 모든 영역에서 회원국 졸업생과 동등한 자격을 가지게 됨

※ 시행학과(전공)

공학교육인증기준2024(KEC2024) 적용

토목공학과, 컴퓨터소프트웨어특성화대학(IT융합통신공학과), 기계공학부, 건축공학부

※ 졸업기준: 공학교육인증기준에서 요구하는 전공(설계교과목 포함), 전문교양, MSC(수학, 기초과학, 전산학) 와(과) 각 프로그램에서 지정한 선·후수 이수체계 준수를 포함한 졸업요건 만족

※ 공학교육인증에 대한 세부사항은 한국공학교육인증원 홈페이지(<http://www.abEEK.or.kr>) 및 군산대학교 공학교육혁신센터(<http://icee.kunsan.ac.kr>)에서 확인할 수 있음

I. 모집단위별 모집인원

대학	계열	모집단위	정원 내		정원 외		총계
			수능위주	학생부교과	학생부교과		
			일반전형	일반전형	농어촌학생	특성화고교졸업자	
컴퓨터 소프트웨어 특성화대학	공학	컴퓨터소프트웨어특성화대학 컴퓨터정보공학과[교직] 인공지능융합학과[교직] 임베디드소프트웨어학과 소프트웨어학과 IT융합통신공학과	4	1	3	2	10
소계		4	1	3	2	10	
해양·바이오 특성화대학	자연 과학	생명과학과		1	2		3
		해양수산공공인재학과			2		2
		해양생명과학과			1	1	2
		해양생물자원학과			3		3
		수산생명의학과					
		식품영양학과[교직]			1		1
	공학	기관공학과					
		식품생명공학과	1	1	1	1	4
소계		1	2	10	2	15	
경영특성화 대학	인문· 사회	경영학부 경영학전공			2		2
		국제물류학과				1	1
		무역학과		1		1	2
		회계학부 회계학전공 세무행정전공	1	2			3
		금융부동산경제학과			1	1	2
	공학	벤처창업학과			1		1
소계		1	3	4	3	11	
자율전공대학	구분없음	자율전공학부					
	예체능	미술학과[교직]					
		음악과					
	공학	조선공학과					
	인문· 사회	글로벌융합학부 동북아문화콘텐츠전공 글로벌비즈니스전공 글로벌IT전공					
소계							
융합과학 공학대학	공학	전자공학과[교직]			1		1
		전기공학과					
		신소재공학과			1		1
		화학공학과			2		2
		환경공학과	1	2	1	4	
		토목공학과		1	1	2	
		해양건설공학과		1		1	
	자연 과학	첨단과학기술학부 반도체물리전공 소재화학전공		2	2	1	5
		수학과[교직]		1	1		2
소계			4	11	3	18	

대학	계열	모집단위	정원 내		정원 외		총계
			수능위주	학생부교과	학생부교과		
			일반전형	일반전형	농어촌학생	특성화고교졸업자	
인문콘텐츠 융합대학	인문· 사회	국어국문학과					
		영어영문학과[교직]					
		일어일문학과					
		중어중문학과[교직]		1			1
		역사학과			1		1
		철학과[교직]			1		1
소계			1	2		3	
ICC특성화 대학부	인문· 사회	미디어문화학부				1	1
		아동학부 아동가족학전공			2		2
		사회복지학부 사회복지정책전공 사회복지서비스전공	1	2			3
		법행정경찰학부					
		간호학부 간호학전공[교직]					
	자연 과학	의류학부		1	1		2
		해양경찰학부				1	1
		체육학부 체육학전공[교직] 스포츠과학전공					
	예·체능	산업디자인학부[교직]					
		기계공학부 자동차공학전공 기계설계공학전공[교직] 기계공학전공		1	2		3
	공학	건축공학부 건축공학전공		2	1		3
		공간디자인융합기술학부				1	1
		이차전지·에너지학부					
소계		1	6	6	3	16	
총계		7	17	36	13	73	

- ※ "[교직]"표시는 2024학년도 교직과정 설치학과(전공)임 (교직과정 설치 모집단위는 교육부의 운영승인에 따라 변동될 수 있음)
- ※ **자율전공학부** 소속 학생은 간호학부를 제외한 모든 학과(부) 및 전공을 선택할 수 있음
- ※ 자율전공학부내 교육단위(상담심리, 바이오헬스규제과학, 과학기술커뮤니케이션, 언어인지과학, 입체캐릭터, 재활스포츠 복지, 스마트에코시스템공학, 스마트교통공학 등)를 운영할 수 있음
- ※ **ICC특성화대학부**: ICC(Industry-Community-Coupled Cooperation Center: 산업협업센터) 기반 특성화 대학부
- ※ **법행정경찰학부**는 법학사와 행정학사 교과과정의 전공형 트랙제를 운영하고 있으며, 학생들이 자율적으로 전공선택 가능함
- ★ **음악과, 조선공학과**는 자율전공대학 소속 학과로서 자율전공학부로 입학하여 전공선택이 가능하며, 또한 다른 학과(부)에서 모집단위 이동(전과) 가능함
- ※ 원서접수 기간 중 등록포기 인원 발생 시, 모집단위 및 모집인원이 변경될 수 있음(입학홈페이지 공지사항에 공고 예정)

II. 입학전형 일정

구 분	일 시	세 부 사 항
원서접수 (인터넷 접수)	'25. 2. 21.(금) 09:00 ~ '25. 2. 22.(토) 18:00	<ul style="list-style-type: none"> • 본교 홈페이지(www.kunsan.ac.kr)에 접속 후 원서 접수 사이트 선택 • 원서접수 대행업체 (주)진학어플라이(www.jinhakapply.com)
첨부서류 제출 (해당자만 제출)	'25. 2. 21.(금) 09:00 ~ '25. 2. 22.(토) 18:00	<ul style="list-style-type: none"> • 제출방법: 직접 방문 또는 등기우편 도착분에 한함 • 제출장소 (우)54150 전북 군산시 대학로 558 군산대학교 입학관리과 • 제출기한 내에 본교 입학관리과에 도착한 서류에 한하여만 인정하며, 제출기한 이후에 도착한 서류는 불인정함
최초 합격자 발표	'25. 2. 23.(일) 16:00 예정	<ul style="list-style-type: none"> • 합격자 발표: 홈페이지 공고(개별 통지하지 않음) • 합격증, 합격자 유의사항 확인 및 출력
최초 합격자 등록	'25. 2. 23.(일) 16:00 ~ '25. 2. 24.(월) 12:00 까지	<ul style="list-style-type: none"> • 본교 홈페이지에서 고지서 출력 <ul style="list-style-type: none"> - 납부처: 전북은행, 국민은행 - 가상계좌 이체 • 해당 등록기간 내에 등록금을 납부하지 않을 시 합격이 취소됨
충원 합격자 발표	'25. 2. 25.(화) 14:00 까지 ※ 예비후보자가 없는 모집단위의 경우, 조기 마감	<ul style="list-style-type: none"> • 합격자 발표: 개별 유선 통보 <ul style="list-style-type: none"> - 지원자 본인이 입학원서에 등록한 본인연락처 (추가 연락처 제외)로 3회까지 연락이 되지 않을 경우 등록의사가 없는 것으로 간주하여 충원 합격 대상에서 제외함
충원 합격자 등록	'25. 2. 25.(화) 16:00 까지	<ul style="list-style-type: none"> • 본교 홈페이지에서 고지서 출력 <ul style="list-style-type: none"> - 납부처: 전북은행, 국민은행 - 가상계좌 이체 • 해당 등록기간 내에 등록금을 납부하지 않을 시 합격이 취소됨

※ 상기 일정은 추후 변경될 수 있으니, 원서접수 시 홈페이지(www.kunsan.ac.kr) 등을 반드시 확인하기 바람

※ 합격 후보자는 등록 마감 일정을 고려하여 등록금 및 납부방법을 미리 확인·준비하시기 바람

III. 전형유형별 지원자격 및 제출서류

1 일반전형(수능위주)

가. 지원자격

고등학교 졸업(예정)자 또는 법령에 의하여 고등학교 졸업자와 동등 이상의 학력이 있다고 인정된 자로서 2025학년도 대학수학능력시험에 응시한 자

나. 제출서류 없음

다. 전형요소 반영비율: 수능 100%

2 일반전형(학생부교과)

가. 지원자격

고등학교 졸업(예정)자 또는 법령에 의하여 고등학교 졸업자와 동등 이상의 학력이 있다고 인정된 자
※ 검정고시 및 외국 소재 고등학교 출신자 지원 가능

나. 제출서류

구 분	제출서류	비 고
국내 고등학교 졸업(예정)자	<ul style="list-style-type: none"> ■ 학교생활기록부 사본 1부 (학생부 온라인 제공 비동의자 및 2016년 2월 이전 졸업자에 한함) 	지원자격 증빙서류는 2024. 12. 20.(금) 이후에 발급한 서류만 인정함
검정고시 출신자	<ul style="list-style-type: none"> ■ 합격증명서 및 성적증명서 각 1부 (검정고시 대입전형자료 온라인 제공 비동의자 또는 2016년 1회차 이전 합격자에 한함) 	
외국 소재 고등학교 졸업(예정)자	<ul style="list-style-type: none"> ■ 졸업(예정) 증명서 1부 ■ 성적증명서 1부 ※ 한국어로 기재되지 않은 서류는 반드시 원본과 함께 공증 받은 한글 번역서를 첨부하여 제출 	- 주민등록번호는 13자리 모두 표기하여 제출

다. 전형요소 반영비율: 학생부 100%

가. 지원자격

고등학교 졸업(예정)자로 다음 [유형 I] 또는 [유형 II]에 해당되는 자

[유형 I] 학생 본인이 농·어촌에 소재하는 중·고등학교에서 전 교육과정을 이수하고 졸업(예정)한 자로서 중·고등학교 재학기간 중(중학교 입학일부터 고등학교 졸업일까지) 학생 본인과 부·모 모두가 농·어촌 지역에 거주한 자

[유형 II] 학생 본인이 농·어촌에 소재하는 초·중·고등학교에서 전 교육과정을 이수하고 졸업(예정)한 자로서 초·중·고등학교 재학기간 중(초등학교 입학일부터 고등학교 졸업일까지) 학생 본인이 농·어촌지역에 거주한 자

▶ 지원자격 유의사항 ◀

- 초·중·고등학교 재학기간 중 행정구역 개편 등으로 읍·면 지역이 동으로 변경 또는 도서·벽지 지역이 해제된 경우에는 초·중·고등학교 재학기간 중 해당 지역을 읍·면·도서·벽지 지역으로 인정함
- 특수목적고와 검정고시 및 외국 소재 고등학교 출신자는 제외함
- 재학기간과 거주기간은 연속된 연수만을 인정함
- 법률상 부모의 사망(실종) 또는 이혼한 경우 적용기준
 - 부모 일방 사망(실종): 생존하는 부 또는 모를 기준으로 함
 - 부모 모두 사망(실종), 이혼: 학생 본인을 기준으로 함
 - 입양한 양자의 경우: 법률상 입양일 이후부터는 친권이 있는 양부모를 기준으로 하되, 친권과 양육권이 경합될 때에는 양육권을 우선함(단, 양육권자와 지원자의 주소지가 같은 경우에 한함)

나. 제출서류

구 분	제출서류	비 고
지원자격 증빙서류	<ul style="list-style-type: none"> ■ 농어촌학생[유형 I] 해당자 <ul style="list-style-type: none"> - 농어촌학생 특별전형 확인서 1부(서식1) - 중학교 학교생활기록부 1부 - 가족관계증명서(지원자 기준) 1부 - 부·모·학생 본인 주민등록초본(주소 변동분 포함) 각 1부 - 부·모 사망 및 행방불명 <ul style="list-style-type: none"> ┌ 2008. 1. 1. 이전 사망자: 사망한 부 또는 모 제적등본 1부 └ 2008. 1. 1. 이후 사망자: 사망한 부 또는 모 기본증명서(상세) 1부 - 이혼·재혼: 혼인관계증명서 및 주민등록등본 - 입양/친양자입양: (친)입양관계증명서 ■ 농어촌학생[유형 II] 해당자 <ul style="list-style-type: none"> - 농어촌학생 특별전형 확인서 1부(서식2) - 초등학교 및 중학교 학교생활기록부 각 1부 - 학생 본인 주민등록초본(주소 변동분 포함) 1부 	지원자격 증빙서류는 2024. 12. 20.(금) 이후에 발급한 서류만 인정함 - 주민등록번호는 13자리 모두 표기하여 제출
국내 고등학교 졸업(예정)자	<ul style="list-style-type: none"> ■ 학교생활기록부 사본 1부 (학생부 온라인 제공 비동의자 및 2016년 2월 이전 졸업자에 한함) 	

다. 전형요소 반영비율: 학생부 100%

가. 지원자격

「초·중등교육법 시행령」 제91조제1항에 따른 특성화고등학교 졸업(예정)자로 우리 대학 모집단위별로 인정하는 특성화고의 동일계열 모집단위 졸업(예정)자(단, 마이스터고등학교 졸업(예정)자 제외) 또는 기준학과와 다르더라도 우리 대학교 모집단위와 관련된 전문교과를 30단위 이상 이수한 자

- ※ 검정고시 및 외국 소재 고등학교 출신자 지원 불가
- ※ 종합고의 경우 특성화고 교육과정 졸업(예정)자 지원 가능
- ※ 기준학과 일치여부는 시·도교육청에서 제공하는 '특성화고교 학과별 기준학과'와 우리 대학교에서 제시하는 '모집단위별 동일·유사학과 범위'를 기준으로 판단함

나. 제출서류

구 분	제출서류	비 고
지원자격 증빙서류	■ 특성화고교졸업자 전형 동일계열 확인서 1부(서식3)	- 지원자격 증빙서류는 2024. 12. 20.(금) 이후에 발급한 서류만 인정함 - 주민등록번호는 13자리 모두 표기하여 제출
국내 고등학교 졸업(예정)자	■ 학교생활기록부 사본 1부 (학생부 온라인 제공 비동의자 및 2016년 2월 이전 졸업자에 한함)	

다. 전형요소 반영비율: 학생부 100%

라. 모집단위별 동일·유사학과 범위

단과대학	모집단위	동일·유사학과
컴퓨터소프트웨어 특성화대학	컴퓨터소프트웨어특성화대학	경영·사무과, 재무·회계과, 유통과, 금융과, 판매과, 방송·통신과, 정보컴퓨터과, 경영정보과, 회계정보과, 무역정보과, 유통정보과, 금융정보과, 정보처리과, 콘텐츠개발과, 전자상거래과, 전기과, 전자과, 통신과, 컴퓨터응용과, 컴퓨터게임과, 전자통신과
해양·바이오 특성화대학	해양수산공공인재학과	항해과, 기관과, 해양생산과, 자영수산과, 해양환경과, 냉동공조과, 동력기계과, 해양정보과, 전자통신과, 해양레저과, 수산양식과, 수산식품과, 해양레저산업과, 항만물류과
	해양생명과학과	해양레저과, 해양생산과, 수산양식과, 자영수산과, 수산식품과, 해양환경과, 냉동공조과, 동력기계과, 항해과, 전자통신과, 해양레저산업과, 항만물류과, 해양정보과
	해양생물자원학과	환경보건과, 해양레저과, 생명공학기술과, 수산양식과, 자영수산과, 수산식품과, 해양환경과, 해양레저산업과, 해양정보과
	수산생명의학과	동물자원과, 수산양식과, 냉동공조과, 생명공학기술과, 자영수산과, 수산식품과, 해양환경과
	식품영양학과	조리·식음료과, 조리과, 식품가공과, 수산식품과
	식품생명공학과	조리·식음료과, 식품공업과, 조리과, 식품가공과, 수산식품과, 냉동공조과
경영특성화대학	경영학부	경영·사무과, 재무·회계과, 유통과, 금융과, 판매과, 경영정보과, 회계정보과, 무역정보과, 유통정보과, 금융정보과, 정보처리과, 전자상거래과, 관광경영과
	국제물류학과	경영·사무과, 재무·회계과, 유통과, 판매과, 경영정보과, 회계정보과, 무역정보과, 유통정보과, 농산물유통정보과, 항만물류과
	무역학과	경영·사무과, 재무·회계과, 유통과, 금융과, 판매과, 경영정보과, 무역정보과, 유통정보과, 금융정보과, 전자상거래과

단과대학	모집단위	동일·유사학과
	회계학부	경영·사무과, 재무·회계과, 금융과, 경영정보과, 회계정보과, 금융정보과
	금융부동산경제학과	경영·사무과, 재무·회계과, 유통과, 금융과, 판매과, 경영정보과, 회계정보과, 무역정보과, 유통정보과, 금융정보과, 정보처리과, 콘텐츠개발과, 전자상거래과, 상업디자인과, 관광경영과
융합과학 공학대학	전자공학과	전기과, 전자과, 전자기계과, 통신과, 컴퓨터응용과, 전자통신과
	전기공학과	전기과, 전자과, 전자통신과
	환경공학과	토목과, 건축시공과, 조경과, 기계과, 냉동공조과, 자동차과, 조선과, 항공과, 금속재료과, 세라믹과, 산업설비과, 화학공업과, 전기과, 전자과, 식품가공과, 환경보건과, 산업안전과, 농업과, 원예과, 산림자원과, 동물자원과, 농업기계과, 농업토목과, 해양생산과, 수산양식과, 식물자원과, 농산물유통정보과, 환경·관광농업과, 생명공학기술과, 전자기계과, 통신과, 컴퓨터응용과, 건축과, 환경공업과, 식품공업과, 섬유과, 인쇄과, 컴퓨터게임과, 만화·애니메이션과, 영상제작과, 정보처리과, 자연수산과, 수산식품과, 해양환경과
	토목공학과	토목과
	첨단과학기술학부	화학공업과, 환경공업과
인문콘텐츠 융합대학	일어일문학과	경영·사무과, 재무·회계과, 유통과, 금융과, 판매과, 미용과, 관광·레저과, 조리·식음료과, 경영정보과, 회계정보과, 무역정보과, 유통정보과, 관광경영과, 금융정보과, 조리과, 관광과, 복지서비스과
ICC특성화 대학부	미디어문화학부	디자인과, 문화콘텐츠과, 인쇄·출판과, 컴퓨터게임과, 만화·애니메이션과, 영상제작과, 콘텐츠개발과, 상업디자인과
	법행정경찰학부	경영·사무과, 재무·회계과, 유통과, 금융과, 경영정보과, 회계정보과, 무역정보과, 유통정보과, 금융정보과, 정보처리과, 전자상거래과
	간호학부	보건간호과, 간호과
	해양경찰학부	항해과
	공간디자인융합기술학부	건축시공과, 상업디자인과, 디자인과, 건축과, 실내디자인과, 조경과

IV. 반영비율 및 반영방법

1 대학수학능력시험 성적 반영 방법

가. 수능 영역별 반영점수 및 반영비율

전형 유형	전형명	모집계열	수능 성적 활용지표	반영 영역수	수능 영역별 반영비율				총점
					국어	수학	영어	탐구 사·과/직	
수능 위주	일반 전형	인문·사회계열/해양경찰학부	백분위	4	30% (300점)	20% (200점)	30% (300점)	20% (200점)	1,000점
		자연과학계열/공학계열 (※ 단, 해양경찰학부 제외)	백분위	4	20% (200점)	30% (300점)	30% (300점)	20% (200점)	
		자율전공학부	백분위	4	25% (250점)	25% (250점)	30% (300점)	20% (200점)	

※ 전 모집단위 한국사 가산점 적용

※ 자연과학계열·공학계열 지원자(해양경찰학부 제외)가 과학탐구영역 1과목을 선택한 경우 탐구영역 취득 백분위 성적 평균의 5% 가산점 부여, 2과목을 선택한 경우 탐구영역 취득 백분위 성적 평균의 10% 가산점 부여

※ 가산점 부여로 전형 총점(1,000점)을 초과할 경우 초과점수 인정

나. 수능 성적 산출 방법

전형유형	전형명	모집계열	반영영역	영역별 성적 산출
수능위주	일반전형	<ul style="list-style-type: none"> 인문·사회계열/해양경찰학부 자연과학계열/공학계열 자율전공학부 	<ul style="list-style-type: none"> 국어 수학 영어 탐구(사·과/직) 	<ul style="list-style-type: none"> 총 1,000점 만점 계산 = $\{\sum(\text{취득점수} \times \text{반영비율}) \times 10\}$ $+ \sum(\text{취득점수} \times \text{가산점비율})$ 탐구영역은 2개 교과목의 평균성적 반영

※ 반영영역 또는 과목의 성적이 없는 경우, 해당 성적은 "0"점 처리하여 산출

※ 소수점 이하 셋째자리에서 반올림

다. 수능 영어 반영 방법(등급→ 백분위 변환)

구 분	등급→ 백분위								
영어 수능등급	1	2	3	4	5	6	7	8	9
백분위	100	95	90	85	80	75	70	65	60

라. 수능 한국사 반영 방법(등급별 가산점 부여)

구 분	등급별 가산점								
한국사 수능등급	1	2	3	4	5	6	7	8	9
가산점	5	4.5	4	3.5	3	2.5	2	1.5	1

가. 학년별 반영비율

모집계열	학년별 반영비율			학생부 요소별 반영비율	
	1학년	2학년	3학년	교과성적	출결상황
전 계열	100%			90%	10%

※ 반영학기: 고교 1학년 1학기부터 3학년 1학기까지 반영(고교졸업예정자 및 졸업자 모두 해당)

나. 모집계열별 반영교과

모집계열	반영교과	요소별 점수산출	
		교과	비교과
인문·사회계열/ 예·체능계열/ 해양경찰학부	국어, 영어, 한국사, 사회(역사/도덕 포함) 교과에서 이수한 전 과목	석차등급 (1-9등급)	실질출결 사항반영
자연과학계열/ 공학계열 ※ 단, 해양경찰학부 제외	수학, 영어, 한국사, 과학 교과에서 이수한 전 과목		
자율전공학부	국어, 수학, 영어, 한국사, 사회(역사/도덕 포함), 과학 교과에서 이수한 전 과목		

다. 반영교과(군) 성적 반영 기준

구분	공통과목 및 일반선택과목	진로선택과목
반영 이수단위 및 반영 과목 수	반영교과(군) 이수단위 전체	반영교과(군) 중 상위 3과목(성취도 기준)
반영방법	이수단위 및 학기별 과목 석차등급 반영	과목 성취도를 점수화하여 가산점으로 반영

라. 교과 성적 등급 산출

구분	등급 및 가산점 산출 기준			
반영교과 성적 등급 산출	① 우리 대학에서 정한 반영교과의 과목에서 지원자가 이수한 과목 전체를 합산하여 석차등급 산출			
	② 반영교과별 성적등급 산출 = $\frac{\Sigma(\text{반영과목별 과목석차등급} \times \text{반영과목별 이수단위})}{\Sigma \text{반영과목 이수단위 합}}$ ※ 소수점 이하 셋째자리에서 반올림			
	③ 전체 교과 성적등급 산출 = $\frac{\Sigma(\text{반영교과의 성적등급})}{\text{반영교과 수}}$ ※ 소수점 이하 셋째자리에서 반올림			
	④ 교과 성적 반영 시 반영교과 이수단위 합계가 현저하게 부족한 경우 등 다른 지원자에 비해 형평성이 크게 결여된다고 판단될 때에는 우리 대학에서 교과 성적 반영방법을 따로 정할 수 있음			
진로선택 과목 가산점 기준	- 2015 개정 교육과정에 따른 진로선택과목은 성취도를 점수화하여 가산점 부여 ※ 진로선택과목은 상위 3과목(성취도 기준)까지만 인정 예시) 진로선택과목이 3과목인 경우			
	반영 교과	산출식	최대 산출점수	성취도별 가산점 기준
	진로선택과목	$\frac{(\text{상위 3과목 성취도의 합})}{3(\text{이수과목의 수})}$	5점	A : 5점, B : 3점, C : 1점

마. 교과 및 비교과 성적 산출 방법

※ 진로선택과목에 대한 가산점 부여로 전형 총점(1,000점)을 초과할 경우 초과점수 인정

해당전형	학생부교과(일반전형, 농어촌학생, 특성화고교졸업자)
교과 최고: 900점 최저: 820점	900점 - {(교과 성적등급-1)×10}
비교과 최고: 100점 최저: 90점	100점 - {(결석일수/30)×10} ※ 결석일수가 30일을 초과하는 경우는 30일로 계산하며, 소수점 이하 셋째자리에서 반올림 (미인정 결석에 한함)

바. 예외사항 처리 기준

<p>1. 과목석차가 없는 경우는 학기별 석차를 반영</p> <p>2. 학기별 석차가 없는 경우는 학년 석차, 학년 석차가 없는 경우는 학급 석차를 반영</p> <p>3. 학년 구분 없이, 반영학기 전(全)기간 동안 계열별 반영교과를 이수하지 않았거나 석차등급 산출이 불가능한 경우 기본등급(9등급)을 적용하여 반영</p> <p>4. 과목석차백분율에 의해 해당 과목 석차등급 부여</p> <p>- 과목석차백분율: [(과목석차+(동석차 인원수-1)/2)/재적수]×100</p> <p>- 석차등급</p>									
과목석차 백분율	4이하	4초과 11이하	11초과 23이하	23초과 40이하	40초과 60이하	60초과 77이하	77초과 89이하	89초과 96이하	96초과 100이하
석차등급	1등급	2등급	3등급	4등급	5등급	6등급	7등급	8등급	9등급
※ 기타 특이자의 경우 따로 정하여 선별함									
<p>5. 검정고시 출신자</p> <p>① 성적 반영 기준</p> <ul style="list-style-type: none">반영과목: 필수 6과목(국어, 수학, 영어, 사회, 과학, 한국사)과목별 단위 수: 국어, 수학, 영어 각 3단위, 사회, 과학, 한국사 각 1단위 <p>② 성적별 등급 점수표</p>									
취득성적 (과목별 성적→등급)	100점	100점미만 ~95점이상	95점미만 ~90점이상	90점미만 ~85점이상	85점미만 ~80점이상	80점미만 ~70점이상	70점미만 ~60점이상	60점미만	
환산등급	2등급	3등급	4등급	5등급	6등급	7등급	8등급	9등급	
<p>③ 성적 산출식: 1,000점 - {(성적 산출등급-1)×12}</p> <p>* 성적 산출등급 = $\frac{\sum(\text{반영과목별 환산등급} \times \text{반영과목별 단위 수})}{\sum \text{단위 수}}$</p>									
<p>6. 국외 고등학교 졸업(예정)자</p> <p>① 성적 반영 기준</p> <ul style="list-style-type: none">이수한 전 과목을 반영(단, 성적이 없는 과목 및 시험 점수는 제외)단위 수가 없는 경우 1단위로 산정학과와 연 단위 점수가 함께 표시된 경우 연 단위 점수를 적용정규학기(1학기, 2학기)만 반영(계절학기 등은 반영하지 않음) <p>② 성적별 등급 점수표</p>									
취득성적 (등급/점수)	A+	A, A-	B+	B, B-	C+	C, C-	D+	D, D-	E, F
		A		B		C		D	E, F
	97.0 이상	96.9~90.0	89.9~87.0	86.9~80.0	79.9~77.0	76.9~70.0	69.9~67.0	66.9~60.0	60 미만
환산등급	1등급	2등급	3등급	4등급	5등급	6등급	7등급	8등급	9등급
③ 성적 산출식: 검정고시 출신자와 동일함									
<p>7. 국내 고등학교 중 1~9등급 이외의 성적 체계(A+, A, A- 등)를 사용하는 학교 졸업(예정)자</p> <p>① 성적 반영 기준</p> <ul style="list-style-type: none">이수한 전 과목을 반영(단, 성적이 없는 과목 및 시험 점수는 제외)단위 수가 없는 경우 1단위로 산정학과와 연 단위 점수가 함께 표시된 경우 연 단위 점수를 적용정규학기(1학기, 2학기)만 반영(계절학기 등은 반영하지 않음) <p>② 성적별 등급 점수표</p>									
취득성적 (등급/점수)	A+	A, A-	B+	B, B-	C+	C, C-	D+	D, D-	E, F
		A		B		C		D	E, F
	97.0 이상	96.9~90.0	89.9~87.0	86.9~80.0	79.9~77.0	76.9~70.0	69.9~67.0	66.9~60.0	60 미만
환산등급	1등급	2등급	3등급	4등급	5등급	6등급	7등급	8등급	9등급
③ 성적 산출식: 검정고시 출신자와 동일함									

V. 원서접수 및 구비서류 제출 안내

1 입학원서 접수 (온라인접수만 가능)

가. 접수기간: 2025. 2. 21.(금) 09:00 ~ 2025. 2. 22.(토) 18:00

나. 원서접수 사이트

- 1) 군산대학교 홈페이지(www.kunsan.ac.kr)에 접속하여 접수사이트 선택
- 2) 원서접수 대행업체: (주)진학어플라이(<http://www.jinhakapply.com>)

다. 원서접수 절차

① 원서접수 사이트 회원가입 및 로그인 → ② 군산대학교 선택 → ③ 전형 및 모집단위 선택 → ④ 유의사항 → ⑤ 원서작성 → ⑥ 원서확인 → ⑦ 전형료결제 → ⑧ 접수확인 → ⑨ 수험표 출력 → ⑩ 주소라벨 출력 (서류제출 해당자에 한함)

- 원서접수 사이트는 반드시 지원자의 정보(성명, 주민등록번호)를 이용하여 가입하여야 함
- 성명, 주민등록번호는 주민등록등본에 기재된 내용과 일치하여야 하며 전형명, 모집단위 등을 정확히 입력하여야 함
- 입학원서 입력 시 반드시 지원자 본인의 사진을 입력하여야 함
- 출신학교와 졸업(예정)년·월을 정확하게 입력하여야 하며, 교육부에서 지정한 출신학교 코드번호를 반드시 확인하여야 함
- 주소 및 연락처는 지원자 또는 학부모에게 언제든지 연락이 가능한 주소와 전화번호(휴대폰, 추가 연락처 포함)를 입력해야 하며, 연락처 변동 시 즉시 입학관리과로 통보하여야 함
- 전형료 결제방법: 무통장입금, 계좌이체 및 신용카드 등
- 입학원서 접수가 완료되면 수험표를 출력·보관하기 바람

라. 원서접수 시 유의사항

- 1) 모집요강을 숙지하지 않아 발생하는 불이익은 지원자 본인의 책임임
- 2) 원서접수는 전형료 결제가 끝나야 완료되며, **전형료 결제(접수 마감된 원서) 이후에는 접수 변경·취소가 불가능하므로** 모집요강을 정확히 숙지하고 전형료 결제 전에 입력한 내용을 반드시 재확인하여야 함
- 3) 증빙서류를 제출하여야 하는 자는 반드시 지정된 기일까지 관련 서류를 제출하여야 원서접수가 완료되며, 제출된 서류는 반환하지 않음
- 4) 원서는 반드시 지원자 본인이 작성하여야 하며, 이를 위반하여 발생하는 문제에 대해서는 본교에서 책임지지 않음
- 5) 입학원서 등 입학사정에 사용된 전형자료에 주요 사항이 누락되거나 허위 또는 부정이 있다고 판단되는 경우에는 합격을 취소할 수 있음

가. 전형료

모집구분	전형명		전형료(원)			
			일반료	면접고사료	실기고사료	계
정원 내	수능위주	일반전형	10,000	-	-	10,000
	학생부교과	일반전형	10,000	-	-	10,000
정원 외	학생부교과	농어촌학생	5,000	-	-	5,000
		특성화고교졸업자	5,000	-	-	5,000

나. 전형료 반환(「고등교육법 시행령」 제42조의3제2항 관련)

1) 반환대상 및 금액

- ① 입학전형에 응시한 사람이 착오로 과납한 경우: 과납한 금액
 - ② 대학의 귀책사유로 입학전형에 응시하지 못한 경우: 납부한 입학전형료 전액
 - ③ 천재지변으로 인하여 입학전형에 응시하지 못한 경우: 납부한 입학전형료 전액
 - ④ 질병 또는 사고 등으로 의료기관에 입원하거나 본인의 사망으로 입학전형에 응시하지 못한 경우(해당 사항을 증명할 수 있는 경우만 해당): 납부한 입학전형료 전액
- ※ ③과 ④의 경우 전형료 반환 신청 및 해당 사유를 입증할 수 있는 객관적인 자료를 제출하여야 하며, 사유가 타당하다고 인정될 경우 환불 조치함

2) 입학전형 관련 수입·지출에 따른 잔액이 발생한 경우: 2025년 4월 30일까지 입학전형에 응시한 사람이 납부한 입학 전형료에 비례하여 반환(아래의 방법 중 택 1)

- ① 입학원서에 기재한 반환계좌(본인 또는 보호자 명의)로 이체
- ※ 본인 및 보호자 이외의 환불계좌 입력으로 인한 입금 사고는 지원자 책임임
- ② 학교를 직접 방문하여 신청 및 수령

가. 제출서류 목록

※ 제출서류는 2024. 12. 20.(금) 이후에 발급한 서류만 인정함

※ 입학 관련 제출서류는 원본 제출이 원칙이며, 아래의 서류로 자격판단이 불명확한 경우 추가 서류를 요구할 있음

※ 제출서류는 주민등록번호가 완전히 표기되도록 발급받아 제출해야 함

전형명		제출서류		제출 시 유의사항
일반전형 (학생부교과)		해당자	• 학교생활기록부 사본 1부	학생부 온라인제공 비동의자 및 2016년 2월 이전 졸업자에 한하여 제출
			• 합격증명서 및 성적증명서 각 1부	검정고시 출신자
			• 졸업(예정) 증명서 및 성적증명서 각 1부	외국 소재 고등학교 졸업(예정)자
농어촌학생	유형Ⅰ	필 수	• 농어촌학생 특별전형 확인서 1부(서식1) • 중학교 학교생활기록부 1부 • 가족관계증명서(지원자 기준) 1부 • 부·모·학생 본인 주민등록초본 각 1부 (주소 변동분 포함)	
			해당자	• 학교생활기록부 사본 1부
		• 기본증명서(사망한 부 또는 모) 1부		2008. 1. 1.이후 사망 및 행방불명인 경우
		• 제적등본(사망한 부 또는 모) 1부		2008. 1. 1.이전 사망 및 행방불명인 경우
		• 혼인관계증명서 및 주민등록등본 각 1부		부 또는 모가 이혼·재혼한 경우
	• (친)입양관계증명서	입양자 또는 친양자		
	유형Ⅱ	필 수	• 농어촌학생 특별전형 확인서 1부(서식2) • 초등학교 학교생활기록부 1부 • 중학교 학교생활기록부 1부 • 학생 본인 주민등록초본 1부(주소 변동분 포함)	
해당자			• 학교생활기록부 사본 1부	학생부 온라인제공 비동의자 및 2016년 2월 이전 졸업자에 한하여 제출
특성화고교졸업자		필 수	• 특성화고교졸업자 전형 동일계열 확인서 1부(서식3)	
		해당자	• 학교생활기록부 사본 1부	학생부 온라인제공 비동의자 및 2016년 2월 이전 졸업자에 한하여 제출

나. 제출기간: 2025. 2. 21.(금) ~ 2025. 2. 22.(토) 18:00까지 도착한 서류에 한함

다. 제출방법

- 1) 접수 완료 후 발송용 봉투 라벨을 출력하여 발송할 봉투 겉면에 부착하여 제출
 - 2) 직접 방문 또는 등기우편 제출
- ※ 우편송달 사고, 기타 개인적 귀책사유로 마감시간 이후에 도착한 서류는 접수하지 않음
- 3) 제출서류가 미비하거나 기한 내 제출하지 않은 경우 불합격 처리함

라. 제 출 처

(우) 54150 전라북도 군산시 대학로 558(미룡동)
국립군산대학교 입학처 입학관리과 원서접수 담당자(063-469-4116)

VI. 합격자 발표 및 등록 안내

1 합격자 선발기준 및 충원방법

- 가. 합격자는 모집단위별 해당 전형요소 성적을 합산한 총점의 고득점자 순으로 선발함
 나. 전형요소별 점수는 소수점 이하 셋째자리에서 반올림하여 산출함
 다. 동점자 처리 기준
 - 수능위주(일반전형)

모집계열 및 단위	처리 기준 (해당 영역의 점수/등급이 높은 자)		
인문·사회계열/ 해양경찰학부	수능 점수	1순위: 국어영역	2순위: 영어영역 3순위: 수학영역
자연과학계열/ 공학계열 ※ 해양경찰학부 제외	수능 점수	1순위: 수학영역	2순위: 영어영역 3순위: 국어영역
자율전공학부	수능 점수	1순위: 국어/수학영역 평균 3순위: 탐구영역(가산점 제외)	2순위: 영어영역
미술학과, 산업디자인학부, 체육학부	수능 점수	1순위: 국어/수학영역	2순위: 영어영역

※ 자율전공학부의 경우, 동점자처리 시 탐구영역의 가산점은 제외됨

- 학생부교과(일반전형, 농어촌학생, 특성화고교졸업자)

전형유형	처리 기준	
인문·사회계열/ 예·체능계열/ 해양경찰학부	1순위	국어교과군 성적등급이 높은 자
	2순위	영어교과군 성적등급이 높은 자
	3순위	사회교과군 성적등급이 높은 자
자연과학계열/ 공학계열 ※ 단, 해양경찰학부 제외	1순위	수학교과군 성적등급이 높은 자
	2순위	영어교과군 성적등급이 높은 자
	3순위	과학교과군 성적등급이 높은 자
자율전공학부	1순위	영어교과군 성적등급이 높은 자
	2순위	국어, 수학교과군 성적등급의 평균이 높은 자
	3순위	사회, 과학교과군 성적등급의 평균이 높은 자

- 라. 위 동점자 처리 기준에도 동점자가 발생할 경우, 당초 모집인원보다 초과하여 선발함(정원 내 전형만 해당)
 마. 각 전형유형 및 모집단위별로 최초 합격자를 제외한 모든 지원자를 후보자(지원자격 충족자에 한함)로 하고, 최초 합격자가 등록포기 의사를 밝힌 경우 합격후보자 중 차순위자를 충원 합격자로 함
 (단, 충원 합격자 발표 전 충원합격예정자가 등록포기 의사를 밝힌 경우, 차차순위 후보자를 충원 합격자로 할 수 있음)
 바. 모집단위별로 지원인원이 모집정원에 미달된 경우라도, 입학성적이 다른 지원자에 비해 현저히 낮아 입학할 허가하는 것이 부적절하다고 인정되는 지원자에 대해서는 불합격 처리할 수 있음
 사. 그 밖의 입학전형과 관련하여 발생하는 문제는 본교 입학전형관리위원회의 결정에 따름

가. 합격자 발표 및 등록기간

구 분	합격자 발표	등록금 납부 기간	발표장소 및 방법
최초 합격자	2025. 2. 23.(일) 16:00 이전	2025. 2. 23.(일) 16:00 ~ 2. 24.(월) 12:00	발표방법: 본교 홈페이지에 공지 (수험생이 직접 조회하여 확인, 개별 통지는 하지 않음)
충원 합격자	2025. 2. 24.(월)14:00 ~ 2. 25.(수) 16:00까지	2025. 2. 24.(월) 14:00 ~ 2. 25.(수) 16:00까지	발표방법: 개별 유선 통보

※ 합격자 발표 일정은 입학 전형 결과에 따라 변경될 수 있으며, 추후 변경사항은 본교 입학홈페이지에 공고함

※ 합격자는 본교 홈페이지에서 합격자 유의사항 등 관련 제출서류 등을 미확인하여 불이익을 당하는 일이 없도록 주의하기 바람

나. 등록 시 유의사항

- 1) 지정된 기간 내에 등록금을 납부하지 않으면 입학할 의사가 없는 것으로 간주하여 합격을 취소함
- 2) 유선을 통한 충원 합격자 개별 통보 시, 지원자 본인이 입학원서에 등록한 본인 연락처(추가연락처 제외)로 **3회까지 연락이 되지 않을 경우 충원 합격 대상에서 제외함**
- 3) 등록금 고지서는 본인이 본교 홈페이지에서 직접 출력하여 지정된 기간 내에 지정된 계좌에 납부해야 함
- 4) 입학할 학기가 같은 2개 이상의 대학(산업대학, 교육대학, 전문대학 포함)에 합격한 자는 1개의 대학만을 선택하여 등록하여야 하며, 이중등록자의 경우 이중등록 금지 위반으로 입학을 취소함
- 5) 추가모집 합격자가 충원 합격자 발표 기간 중 다른 대학에서 충원 합격 통보를 받은 경우 합격자는 등록을 원하지 않는 해당 대학에 등록 포기 의사를 즉시 전달하여야 함
- 6) 등록 포기에 따른 등록금 환불은 대학 등록금에 관한 규칙에 의거하여 처리함
- 7) 장학금 수혜 등으로 납부할 등록금이 '0원'인 합격자도 입학 의사 표시로 본교 합격자 조회 화면에서 **'장학등록(0원 수납)' 버튼을 클릭하여야 하며, 그렇지 않을 경우 미등록자로 처리하여 합격이 취소됨**

VII. 대학안내

지역중심에서 세계의 중심으로 나아가는 국립 군산대학교

새만금 및 군산국가산업단지의 지리적 강점을 활용하여 차별화된 新산학협력 핵심모델 구축하고, 학생들의 니즈(needs) 및 인력수요자의 요구를 최우선으로 4차 산업혁명 시대 창의형·융합형 인재, 글로벌인재 및 봉사형 인재 양성을 주도하여 국가·지역사회·산업계가 신뢰하는 국립 군산대학교

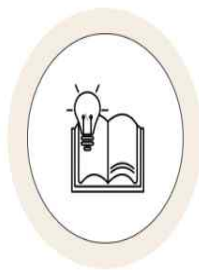
- ☐ 2024년도 대학 산학협력단지 조성사업 선정(5년, 80억원)
- ☐ 2024년도 첨단산업 이차전지 부트캠프 선정(5년, 85억원)
- ☐ 2024년도 교육부주관 교육국제화역량 인증대학 8년 연속 선정
- ☐ 2024년도 학생생활관 '황룡관', '나래관' 신축 개관
- ☐ 2023년도 군산대학교에서 국립군산대학교 교명 변경
- ☐ 2023년도 과학기술정보통신부 주관 "소프트웨어 중심대학 지원사업" 선정(8년간 200억원)
- ☐ 2023년도 지자체-대학 협력기반 지역혁신(RIS) 사업 선정 (5년 총사업비 약2,145억원)
- ☐ 2023년도 교육부 주관 '국립대학육성사업' 선정(3년, 약100억원)
- ☐ 2023년도 에너지인력양성사업 선정(6년, 90억원)
- ☐ 2023년도 전북군산 스마트그린산단 소부장 지원센터사업 주관기관 선정 (4년, 196억)
- ☐ 2023년도 전북 지역에너지 클러스터 인재양성 사업 선정 (5년, 약25억원)
- ☐ 2023년도 지역 이공계 여성인재 양성사업(R-WeSET 2.0) 선정(6년, 약13억원)
- ☐ 2023년도 대학 산학관 커플링사업 선정
- ☐ 2022년도 교육부 '국립대학 양성평등 추진실적 평가' 결과 우수대학 선정
- ☐ 2022년도 대학 기본역량진단 최종 결과 '일반재정지원대학' 선정(3년, 약90억원)
- ☐ 2022년도 대학일자리플러스센터 사업 선정 (5년, 15억원)
- ☐ 2022년도 신산업분야 지식재산융합인재 양성사업 선정(3년)
- ☐ 2022년도 간호학부 교원(보건교사) 양성 교육부 승인 및 4주기 간호교육인증 획득(2022.12.12.~2027.12.11.)
- ☐ 2022년도 에너지 혁신연구센터 구축사업 주관기관 선정(6년, 86억원)
- ☐ 2022년도 해상풍력 수산업 환경공존 기술개발사업 주관연구기관 선정(4년, 192억원)
- ☐ 2022년도 지역에너지 클러스터 인력양성사업 선정(5년, 25억원)
- ☐ 2022년도 '블루카본 기반 기후변화 적응형 해안조성 기술개발사업' 선정(5년 약60억원)
- ☐ 2022년도 창의융합형 공학인재 양성 지원사업 선정
- ☐ 2022년도 현장연계 미래선도인재양성 지원사업 선정
- ☐ 2022년도 고교교육 기여대학 지원사업 7년 연속 선정
- ☐ 2021년도 대학기관평가 '인증' 획득(2022년~2024년)
- ☐ 2021년도 기업연계 청년기술전문인력 육성사업 선정
- ☐ 2021년도 전북새만금산학융합지구조성사업 선정
- ☐ 2021년도 사회적경제 선도대학 운영사업 선정
- ☐ 2021년도 전북지역 대학 물리학 분야 최초 "기초연구실 지원사업" 선정
- ☐ 2021년도 직업능력개발 훈련기관 인증평가 운영기관 선정
- ☐ 2020년도 4단계 두뇌한국(BK)21 선정(2020~2027년)
- ☐ 2020년도 과학기술정보통신부 전북 군산 강소연구개발특구 사업 지정(2020~2025년)
- ☐ 2020년도 공공부문 인적자원개발우수기관(best HRD) 5차 재인증(2020~2023년)
- ☐ 2020년도 초기창업패키지 지원사업 주관기관 선정(2020~2022년)
- ☐ 2020년도 공학교육혁신센터 EPIC 특화센터 사업 선정(2020~2021년)
- ☐ 2020년도 여성가족부 가족친화우수기관 인증(2020~2021년)
- ☐ 2020년도 교육부 주관 '대학진로탐색학점제' 시범사업 운영기관 선정
- ☐ 2019년도 간호학 학사학위 프로그램 간호교육 인증 획득(인증기간 2022.12.11.까지)
- ☐ 2019년도 대학혁신지원사업 선정(2019~2021년 약110억)
- ☐ 2019년도 사회맞춤형 산학협력 선도대학(LINC+) 육성사업 2단계 진입(1단계: 2017~2018년, 2단계: 2019~2021년)
- ☐ 2019년도 학군단 설치 대학평가에서 최고등급 획득
- ☐ 2018년도 대학 기본역량 진단 결과 " 자율개선대학" 선정(입학정원 감축·재정지원 제한 해당 없음)
- ☐ 2018년도 교육부 주관 국립대학육성사업 선정(2018~2022년)
- ☐ 2018년도 대형해상풍력터빈 해상실증 기술개발 주관기관 선정(2018~2022년)

2. 다양하고 유연한 학사제도

전문화된 분야나 직종이 가지는 한계를 극복하고 교과중심에서 탈피하여 학문 간의 통합적 사고력과 열린 안목 함양, 다원화된 사회로의 적응을 돕는 다양하고 유연한 학사제도 운영

■ 모집단위간 이동(전과) 제도

【문의처】 미래교육과 : 063-469-4123/4897



모집단위 간 이동 (전과/FREE) 제도

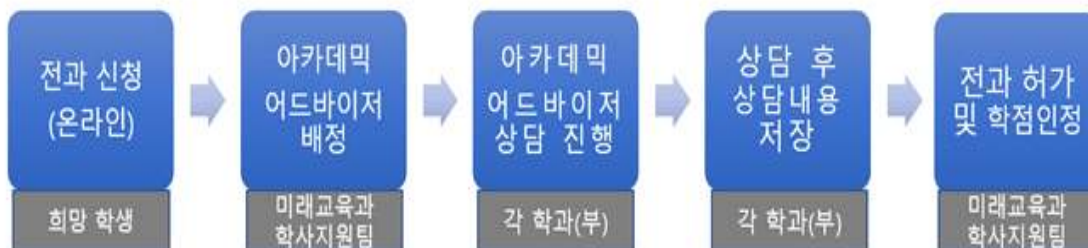
학생 전공 선택권 강화를 위한 3무(無) 전과 제도 시행

1. 학년 무(無)제한
2. 학과별 신청 인원 무(無)제한(간호학과 제외)
3. 모집단위 간 이동 횟수 무(無)제한

- 학생의 적성이나 학문적인 소질에 따라 소속 학과 또는 전공을 자유롭게 변경할 수 있는 제도
- 지원자격: 1학년 이상 재학생
- 모집규모: 신청 인원/신청 학과 제한 없음(간호학부 제외)
- 선발방법: 수시모집형태로 온라인으로 신청하며 아카데미 어드바이저(Academic Advisor)*와의 상담을 통해 학생들의 전공 및 진로선택 자문 후 모집단위간 이동 진행

*아카데미 어드바이저(Academic Advisor) : 학과 교수 및 조교, 선배,산업계 외부전문가, 모집단위간 이동 담당자

□ 모집단위 간 이동 개선 흐름도



■ 수요 맞춤형 전공 개설로 유연한 학사제도 운영

• 공유전공

- 목 적 : 급변하는 사회 수요에 맞춰 모집단위(학과)에 없는 융합전공을 개설하여 학생들의 전공 선택폭을 확대함으로써, 학생의 적성에 따라 자신이 원하는 공유전공 과정을 선택하여 입학한 학과와 관계 없이 공유전공만으로 학위를 받을 수 있는 제도
- 교육과정 : 교내·외 2개 이상의 학과(부) 또는 전공이 참여하여 별도의 융합 교육과정 개설·운영
- 제도특징 : 공유전공 이수만으로도 졸업이 가능
- 신청자격 : 30학점 이상 취득하였거나, 취득 예정인 재학생 또는 휴학생(다음 학기 복학 예정자)

공유전공명	진로분야	취득가능 자격증	수여학위
빅데이터공학	<ul style="list-style-type: none">• 빅데이터 분석 전문가• 기계학습 및 시관련 컴퓨터 프로그래머• 통계청 및 KSTI 등의 공공기관• 시장 및 여론조사 분석 전문가• ICT분야, 영상처리 음성인식과 사물 인터넷(IoT)분야	<ul style="list-style-type: none">* 데이터분석전문가 (ADsP, Advanced Data Analytics Semi-Professional)* 사회조사분석사 2급* 정보처리기사	공학사
연금관리	<ul style="list-style-type: none">• 연금관련 공공기관 : 국민연금공단, 공무원연금공단, 사학연금공단, 근로복지공단, 건강보험공단• 기금관리 공공기관: 국민체육진흥공단, 기술보증기금, 신용보증기금, 한국자산공사• 금융관련 공공기관: 한국무역보험공사, 한국주택금융공사, 예금보험공사, 한국거래소• 기타 자산운용사: 보험, 증권, 투자은행 등	<ul style="list-style-type: none">* 사무1: 국제재무설계사(CFP), 한국재무설계사(AFPK), 사회복지사 1급, 사회조사분석사 2급이상, 전산세무 1급, TAT1급* 사무2: KBS한국어능력3+이상, 한국사능력검정 3급이상* 정보: 컴퓨터활용능력 2급이상, 정보처리기사, 정보처리산업기사, 사무자동화산업기사, 워드프로세서(구1급)	연금관리학사
스마트양식공학	<ul style="list-style-type: none">• 스마트 수산양식 관련 전문가• 국내외 스마트양식 관련 연구소• 국립 및 도립 수산생물 관련 연구소• 수산직 공무원• 해양레저 산업체(아쿠아리움)• 수산 및 환경 관련 기업체	<ul style="list-style-type: none">* 수산양식기사 및 산업기사* 수질환경기사* 수산양식기술사* 자연생태복원기사* 생물분류기사(동물및식물)	이학사
글로벌재경	<ul style="list-style-type: none">• 중국내 관공서 및 기업	<ul style="list-style-type: none">* TOPIK 4급	경제학사

※ 위 표의 공유전공과정은 2024학년도 1학기 기준이며, 사회수요 변화에 따라 공유전공은 추가·변경될 수 있음

• 융합전공

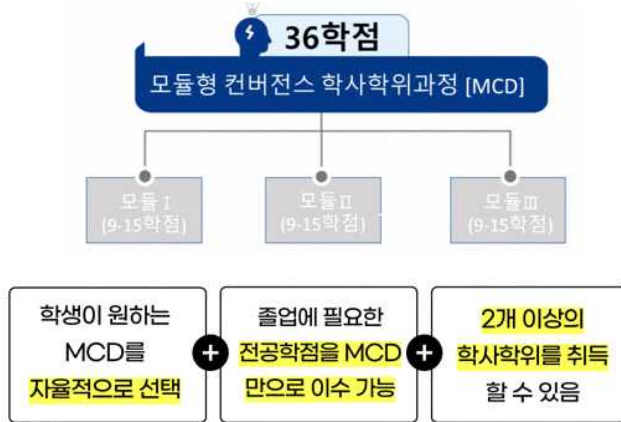
융합전공명	주관학과	융합학과(부)	학위명
디지털포렌식전공	법행정경찰학부	법행정경찰학부, 컴퓨터정보공학과	디지털포렌식학사

- 모집인원 : 제한 없음
- 신청자격 : 30학점 이상 취득하였거나, 취득 예정인 재학생 또는 휴학생(다음 학기 복학예정자)

※ 위 표의 연계·융합전공과정은 2024학년도 1학기 기준이며, 사회수요 변화에 따라 추가·변경될 수 있음

■ 미래사회 맞춤형 교육과정 이수를 위한 학사제도

· 모듈형 컨버전스 학사학위과정(MCD)



- **목적:** 직무능력 또는 학습성과 중심 모듈로 구성된 교육과정으로 기존 단일전공 교육과정에서 벗어나, 학생들은 다양한 MCD 모듈을 36학점 이수 시 학사학위 취득

- 과정특징

- 기업에서 요구하는 직무능력 중심 교과과정을 소단위 모듈로 이수
- 미래사회에 필요한 핵심능력 학습을 위한 2개 이상 전공 융합
- 36학점 이수 시 학사학위 취득/ 9-15학점 이수 시 마이크로디그리 이수증 부여

MCD명	전공개요 및	취득가능 자격증	수여학위
스마트교통공학	· 교통공학의 기초와 최신기술 적용된 스마트 교통개발의 필요한 지식과 실무능력 습득한 인재양성	교통기사 교통산업기사 도시계획기사 교통기술사	공학사
상담심리	· 교육현장, 가정생활, 직장생활 등 일반인의 복합적 스트레스 및 정신건강 문제 해결에 기여하는 상담 전문 인력 양성	환경기능사 대기환경기사 수질환경기사	심리학사
스마트에코시스템	· 환경오염을 제어하고 저감하기 위한 오염방지 시스템 및 제어 기술 개발을 위한 환경 전문가 양성	상담심리사 청소년상담사 범죄심리사 직업상담사	공학사
과학기술커뮤니케이션	· 높아진 문화수준과 새로운 미디어에 부응하는 다양한 계층과 연령대의 대중에게 과학기술 문화를 누리게 할 과학문화 융합 전문가 양성	과학해설사 창의과학교육지도사 창의학습지도사	이학사
언어인지과학	· 언어학과 인지과학 분야의 융복합 교육을 통해 정보처리 분야 및 AI와 IT, 언어치료 및 언어교육 분야의 발전을 선도할 인재 양성	정보처리 기술 관련 분야 자격증 언어교육 관련 분야 자격증	문학사
재활스포츠복지	· 4차 산업시대와 고령화 시대를 대비한 재활,스포츠, 복지를 융복합한 재활스포츠복지 전문가 양성	장애인스포츠지도사 노인스포츠지도사 생활체육지도사	체육학사
입체캐릭터	· 예술분야와 ICT 기술의 융합을 통한 기술성 예술성 창의성을 융합하여 습득한 4차 산업혁명 대비 예술가 양성	GTQ, GTQI, CAD 3D 프린터운용기능사	미술학사
바이오헬스규제과학	· 의약품의 연구,개발,사용,사후관리까지 아우르는 규제과학 전문가 양성	의로기기 RA 전문가 품질경영기사	이학사

• 마이크로디그리 교육과정

- **목 적:** 4차 산업혁명 등 가속화되는 기술 혁신 및 사회산업수요 변화에 대응하는 융합인재 양성을 위해 학습 내용의 전문화와 학습 기간의 단기 집중교육에 초점을 맞춘 소단위 전공 교육과정
- **제도특징 :** 마이크로디그리과정 이수 시 **학위증에 ○○마이크로디그리과정** 표기(이수증 발급 가능)
- **지원자격 및 선발인원 :** 1학기 이상 이수자, 선발인원 제한 없음
 학점이수: 과정별로 전공, 교양, 자유선택, 비교과 등으로 9~15학점 이내
 (단 비교과는 활동시간을 학점으로 변환한 점수체계를 따름)
- **마이크로디그리 유형**



- 마이크로디그리 현황: 총 30개(채용연계형 2개, 전문가양성형 18개, 학문분야 최신트렌드형 10개)

연번	유형	마이크로디그리명	참여교원	편성학점	최소학점
1	기업채용 연계형	스마트팩토리 관리자	3명	12	9
2		스마트팩토리 기술과정	1명	12	12
3	전문가양성형	한국어교육 전문과정	1명	9	9
4		스토리텔링 및 웹콘텐츠 글쓰기 전문과정	1명	9	9
5		스마트팜생육진단전문과정	11명	15	15
6		임베디드 소프트웨어	1명	15	15
7		자율주행소프트웨어	1명	15	15
8		3D 메타버스 개발자 과정	2명	9	9
9		빅데이터베이스SW전문가 과정	2명	9	9
10		영어 전문 지도사 양성 과정	3명	14	12
11		디지털포렌식 전문가 과정	2명	15	15
12		스마트 교통 엔지니어	3명	9	9
13		아동음악놀이교육지도사	3명	11	11
14		평생교육사	3명	9	9
15		해양환경기사양성과정	4명	12	12
16		보험계리사	2명	15	12
17		빅데이터분석전문가 양성과정	3명	15	12
18		체육지도자과정(초급, 중급)	5명	각 12	각 9
19		노인스포츠지도사	2명	9	9
20		ESG창업경영 Value-up 전문가과정	2명	15	12
21	학문분야 최신티렌드형	스마트기계시스템설계	3명	15	15
22		인공지능기본과정	6명	12	12
23		AIoT	2명	15	15
24		자율운항선박	3명	13	12
25		친환경선박	3명	12	12
26		영상스토리텔링	2명	9	9
27		디지털헬스케어과정	5명	15	7
28		버추얼디지털패션	4명	12	12
29		장애영유아통합교육	3명	9	9
30		교육현장 상담심리	4명	12	12

■ 학문적 욕구 충족을 위한 다양한 학사제도

• 복수전공

- 모집학과: 간호학부를 제외한 전 학과(부)
- 모집인원: 학과(부) 모집단위 정원의 100% 이내
- 신청자격: 30학점 이상 취득하였거나, 취득 예정인 재학생 또는 휴학생(다음 학기 복학예정자)
- 복수전공을 이수하는 학생은 주전공과 복수전공에서 지정된 복수전공 필수학점을 포함하여 각각 36학점 이상을 이수하여야 하며, 복수전공을 포함하여 총 주전공 학점을 이수하여야 함. 또한, 졸업논문(졸업종합시험, 실험실습보고서, 실기발표 등 포함) 등의 심사에 각각 합격하여야 함

• 부전공

- 모집학과: 간호학부를 제외한 전 학과(부)
- 모집인원: 제한 없음
- 신청자격: 30학점 이상 취득하였거나, 취득 예정인 재학생 또는 휴학생(다음 학기 복학예정자)
- 부전공을 이수하는 학생은 주전공의 전공 졸업소요학점의 70% 이상과 부전공에서 지정된 필수학점을 포함하여 21학점 이상을 이수하여야 하며, 부전공 학점을 포함하여 총 주전공 학점을 이수하여야 함

• 타대학 이수학점 인정

- 지원자격: 2개 학기 이상 이수한 자로서 총 평점평균이 3.0 이상인 자로 학칙에 의거 징계를 받은 사실이 없는 자
- 인정기간: 타 대학 수학기간은 2개 학기 이내로 하며, 2개 학기 범위 내에서 연장할 수 있음
- 인정대학: 우리 대학교와 학술교류협정 또는 학점 상호교류인정 협정 대학

3. 다양한 학습지원 프로그램

【문의처】 미래교육과 : 063-469-4822/4895

교육의 질 향상을 위해 최적의 교수-학습 방안을 연구·개발하여 운영하고 있으며, 4차 산업혁명에 따른 사회적 수요에 맞춰 융복합 인재양성을 위한 다양한 학습지원 프로그램 운영

■ 학습자 요구를 반영한 학습지원 프로그램



학습 지원 상세내용

[바로보기](#) ▶



4. 아낌없는 지원, 마음부터 풍요로워지는 장학제도

국립대학으로서 교육의 공공성 목적을 달성하고자 다양한 장학제도를 마련하여 재학생 대다수가 장학금 수혜를 받고 있으며, 등록금 대비 장학금 수혜율은 전국 최상위권 유지

■ 장학금 수혜율

- 2023년 기준 학부 재학생의 87.2%가 장학금 혜택을 받고 있음

기준연도	재학생 수(A)	장학생 실인원(B)	장학금 수혜비율(B/A)
2021년	6,999명	5,689명	81.3%
2022년	6,611명	5,488명	83.0%
2023년	6,367명	5,554명	87.2%

■ 장학제도

1. 교내 장학금

가. 학비 감면 장학금

장학명	대상자	지급액
단대수석 장학금	입학 당시 단과대학 수석자	- 4년간 등록금 전액 면제 - 4년간 학생생활관입주자 생활관비 지원 - 4년간 교재비 년200만원
수능성적우수 장학금	수능성적평균(수능반영영역 비율 적용)이 2.5등급 이내인 자(1.00~2.50)	- 4년간 등록금 전액 면제 - 4년간 학생생활관입주자 생활관비 지원 - 4년간 교재비 년200만원
	수능성적평균(수능반영영역 비율 적용)이 3.0등급 이내인 자(2.51~3.00)	① 4년간 등록금 전액 또는 일부 ② 4년간 학생생활관입주자 생활관비 지원 ③ 4년간 교재비 년200만원 ⇒ 1~2학년 : ①~③ 1/2금액 지원 ⇒ 3~4학년: ①~③ 전액 지원
학생부성적우수 장학금	(신입생) 입학 시 모집계열 반영교과의 평균등급이 2.0등급 이내 자 단, 국외고교졸업자는 1.0등급 이내 자	등록금 전액 및 교재비 연100만원
성적우수 장학금	(신입생) 입학성적상위 성적우수자 (재학생) 직전학기 성적+공인외국어 성적 또는 자격증 취득	등록금전액 또는 일부

장학명	대상자	지급액
보훈 장학금	국가보훈법령상 교육지원대상자로서 본인, 배우자 및 자녀 (독립유공자의 경우 손자녀 포함, 평점평균 1.6이상인 자)	등록금 전액
북한이탈주민 및 자녀 장학금	북한이탈주민의 보호 및 정착지원에 관한 법령 대상자 (평점평균 1.6이상인 자)	등록금 전액
정원 외 장학금	정원 외 합격자 중 입학성적 상위 30% 이내인 자	입학학기 등록금의 50% 면제
장애인 장학금	장애인복지법 시행규칙 근거 장애인의 장애정도가 심한 장애인 또는 장애의 정도가 심하지 않은 장애인(평점평균 2.6이상인 자)	등록금 전액 또는 일부
동행 장학금	한국장학재단 학자금지원 9구간 이하인 자(평점평균 2.6이상인 자)	수업료1 면제
체육특기자 장학금	체육특기자 특별전형에 합격한 자 및 체육학부로 모집단위 이동한 자 중 경기단체에 선수등록을 한 자	등록금 전액 또는 일부
음악특기자 장학금	본교 주최 콩쿨 입상자 중 본교 입학자	등록금 전액 또는 일부
가족 장학금	가족 2인 이상이 재학 중인 경우(평점평균 2.6이상인 자)	-2인: 1인 수업료1 면제 -3인 이상: 3인 수업료1 면제
특별 장학금	군산대로 장학금(타지역 고등학교 출신자로 입학 후 군산으로 주소지를 옮긴 6개월 유지자. 단, 1학년은 3개월 유지), 만학도장학금(만 30세 이상인 자로 학과장의 추천을 받은 자), 제자사랑장학금(학과발전 기여자이면서 취업역량개발에 노력한 자), 희망SOS지원장학금, 자립준비청년지원장학금, 의사상자지원장학금, 위드유장학금, 무지개장학금, 창업준비장학금	수업료1 범위 내에서 잔여재원에 따라 조정

나. 학비감면 외 장학금

장학명	대상자	지급액
안심생활지원 장학금	학과장 및 지도교수의 추천을 받은 자	1인당 15만원(8개월)
학생홍보대사 장학금	대외협력본부에서 추천 받은자(직전학기 성적 평점평균2.6이상)	1인당 25~30만원
봉사 장학금	봉사부서의 추천을 받아 봉사한 자	노동부가 고시하는 당해연도 최저임금액
복수(부)전공 및 공유전공 이수 장학금	복수(부)전공 및 공유전공 이수 자	30~50만원
마이크로디그리 이수 장학금	마이크로디그리 1개 이상 이수 자	과정 이수당 10만원
그 외 장학금	마일리지장학금, 복수(부)전공 및 공유전공 이수 장학금, 외국어능력우수장학금, 공로장학금, 언론사봉사장학금, 학군사관후보생 장학금, 학생회임원공로장학금, 학군사관후보생공로장학금	장학금별 일정 금액

※ 위 장학금의 세부사항(선발절차 및 장학금액 등)은 별도 운영계획에 따라 변경 가능

2. 국가 장학금

※ 한국장학재단 시행 사업으로서 상세 내역은 한국장학재단 웹사이트 참조

가. 종류

국가장학금	국가우수장학	근로장학	학자금 대출
국가장학금 I·II 유형 다자녀장학 지역인재장학	인문100년 예술체육비전 이공계	국가근로장학 대학생 청소년 교육 지원사업	취업 후 상환대출/일반 상환대출 /농촌대학생용자

나. 장학 및 학자금대출 세부내용

장학명		대상자	지급액
국가 장학금	I 유형	장학재단에서 산정한 학자금지원 8구간 이하인 대학생으로 재단 기준 충족 대상자 ※ 재단 기준충족 요건: 성적기준, 학제별·학생별 지원횟수, 중복수혜 등	등록금 전액~175만원/학기 (구간별 차등 지급, 등록금 범위 내)
	다자녀장학	국가장학금 I 유형 조건 충족 대학생으로 다자녀(자녀3명 이상) 가정의 미혼자녀인 대학생 (연령 무관)	등록금 전액~225만원/학기 (구간별·자녀별 차등 지급, 등록금 범위 내)
	II 유형	장학재단에서 산정한 학자금지원 9구간 이하인 대학생으로 대학자체기준 충족 대상자	등록금 범위 내 일정 부분 지급/학기 (대학 자체계획에 따름)
	지역인재장학	아래 기준 모두 충족자 중 성적우수자 순 - (지역) 비수도권 고교 졸업자 - (성적) 내신 또는 수능(2개 영역이상) 3등급 이내 - (소득) 학자금지원 8구간 이하	등록금 전액/1년 또는 전 학기
국가우수 장학	인문100년	인문사회계열 학과(부)의 우수 신입생 및 재학생 ※ 학점, 성적기준 충족시 정규학기 지원	· 등록금 전액/학기 · 생활비/학기 (I 유형선발 250만원, 기초생활수급자 추가 250만원)
	예술체육비전	예술 및 체육계열 학과(부)의 우수 신입생 및 재학생 ※ 학점, 성적기준 충족시 정규학기 지원	· 등록금 전액/학기 · 생활비/학기 (I 유형선발 250만원, 기초생활수급자 추가 250만원)
	이공계	자연과학 및 공학계열 학과(부)의 우수 신입생 및 재학생 ※ 학점, 성적기준 충족시 정규학기 지원	· 등록금 전액/학기 · 생활비/학기 (기초생활수급자 250만원)
근로장학	국가근로장학	직전학기 성적 70점 이상, 학자금지원 8구간 이하인 자 중 선발 (교내·외 각 부서에서 근무)	시급/월별 (교내9,860원, 교외12,220원 내외)
	대학생 청소년 교육 지원 사업	초·중·고등학교 및 지역아동센터 등에서 학습 및 특기적성 교육 보조 - (지역아동센터) 일반대생 성적 70점 이상 - (초·중·고등학교) 일반대생 성적 70점 이상	시급 12,220원/월별
학자금 대 출	취업 후 상환대출	만35세 이하 학부생 및 만40세 이하 일반 대학원생 - 직전학기 이수학점 12학점 이상 - 학자금 대출 금리 연 1.70%	등록금 전액 생활비 연 400만원(학기별 200만원)
	일반 상환대출	만 55세 이하 학부생 및 대학원생 - 직전학기 성적 70/100(C학점)이상 직전학기 이수 학점 12학점 이상 - 학자금 대출 금리 연 1.70%	등록금 전액 생활비 연 400만원(학기별 200만원)
	농촌출신 대학생 용자	농어촌지역에 주소를 두고 6개월 이상 거주하고 있는 학부모의 자녀(대학생) 또는 농어업에 종사하는 대학생본인 - 직전학기 최저학점 이수 및 성적 70/100(C학점) 이상 인 자	용자 이율 : 무이자

3. 교외 장학금

장학명		대상자	지급액
한국농어촌 희망재단장 학금	농림축산 식품부	(청년창업농육성장학금) - 3학년 이상 재학생(만40세 미만) - 직전학기 12학점 이상 이수, 성적 70점 이상 - 졸업 후 장학금 수혜 횟수에 해당하는 기간(수혜학기당 6개월)만큼 영농 및 농림축산식품분야에 취·창업	· 등록금 전액/학기 · 학업장려금 250만원/학기
	해양수산부	(청년창업어업인장학금) - 1학년 2학기 이상 재학생 (만40세~만20세) - 직전학기 12학점 이상 이수, 성적 70점 이상 - 졸업 후 장학금 수혜 횟수에 해당하는 기간(수혜학기당 6개월)만큼 어업 및 수산 산업분야에 취·창업	· 등록금 전액/학기 · 학업장려금 200만원/학기
군산대학교 발전지원재단 장학금		대학발전 장학금 대상 추천자	별도 지정액
정부, 지자체 장학금		정부재정지원사업, 의용소방대 등 선발기준 충족자	별도 지정액
사설 및 기타 장학금		재단법인, 사단법인, 장학회, 기업체, 동창회 등 선발기준 충족자	별도 지정액

※ 위의 장학제도는 2024. 8. 7. 기준이므로 추후 변경될 수 있으며, 합격자 발표 시 공지되는 장학 관련 안내사항을 반드시 확인

장학금
상세내용
[바로 보기](#)



5. 내 집처럼 편한 휴식과 면학 공간, KSNU 학생생활관



1 프라이버시를 강화한 1인실

- 거실과 주방의 연결을 통한 소통
- 시각적 즐거움을 위한 유기적형태 적용
- 생활 편의를 위한 가구 계획



침대하루 수납공간 넓고 쾌적한 위생공간

2 소통과 교류를 고려한 2인실

- 프라이버시에 최적화된 가구계획
- 감성적인 색채를 사용한 창의적인 공간
- 여유공간을 활용한 수납계획 극대화



개인의 편의성 공간분리 단독형 사원공간 사용자편의성 가구디자인 화장실 공간분리 사용성 증대

3 편의성을 고려한 장애인실

- 휠체어 사용을 위한 출입구 슬로프 형성
- 신체적, 정서적 안정을 고려한 색채계획
- 사용자의 편의를 위하여 가구높이 변경



개인의 편의성 공간분리 휠체어반경 반영한 동선 쾌적한 위생공간 진입공간 슬로프형성

■ 학생생활관 총 수용인원 : 1,724명

<2024년 3월 기준>

구분	동백관, 매화관, 모란관, 석류관 (직영관)	누리관 (BTL 1차)	황룡관/나래관 (BTL 2차)	합계	비고
수용인원	544명	320명	860명	1,724명	장애인실: 10개 미래인재반: 10실

■ 생활관비

<2024년도 1학기 기준>

구분		관리비	식비	합계	비고
직영관	동백관/매화관/ 모란관/석류관	633,000원	528,000원 (월~금 1일 3식)	1,161,000원	주말 식사는 개인별 선택 (토, 일 중식·석식 제공) 비용: 142,800원
BTL 1차	누리관		*주말식 별도	1,241,800원	
BTL 2차	황룡관/나래관	713,800원			

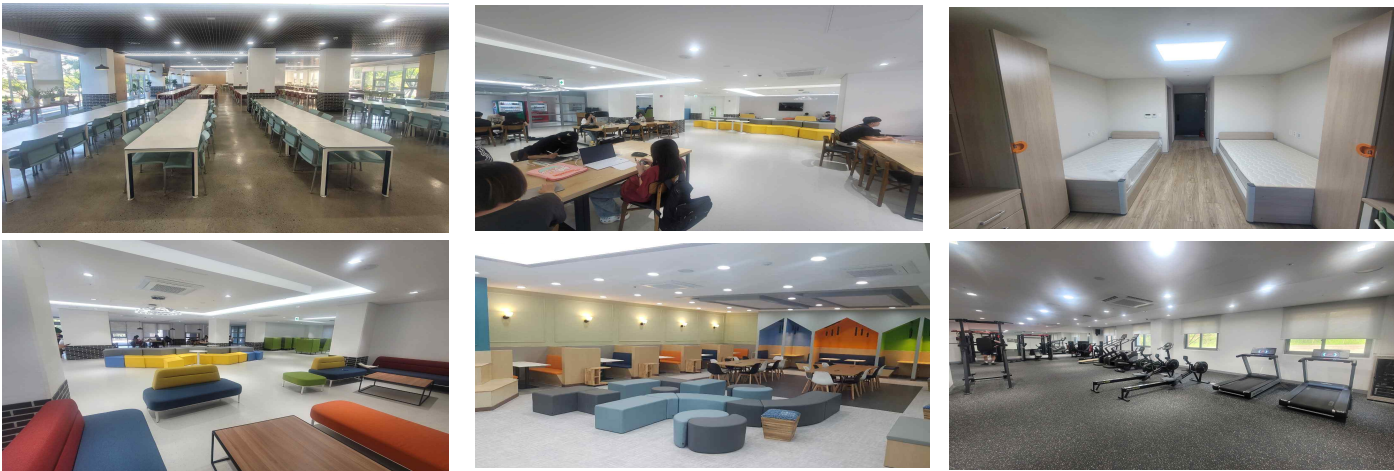
- ※ BTL생활관의 경우 공공요금 개별 납부
- ※ 기숙사 비용은 매 학기 개관 일수에 따라 변동

■ 학생생활관 선발기준

- 가. 우대선발: 국가보훈 대상자, 동일가구 2자녀 이상, 장애인복지법 시행령 따른 장애인, 외국인 유학생, 전년도 관생장, 부관생장, 자치위원, 체육부장의 추천을 받은 체육특기자, 학군사관 후보생, 보호종료아동(자립준비 청년)
- 나. 일반선발: 전체 입사 인원의 60%를 신입생으로 선발(2024학년도 기준 신입생 신청자 전원 입사)
- 다. 신청방법: 본교 입학원서 작성 시 신청(또는 1월 온라인 개별 신청)
- 라. 선발기간: 1년 단위 선발(하계 및 동계방학 제외)

■ 생활관 주요 시설 현황

- 식당, 세탁실, 체력단련실 및 탁구장, PC실 및 독서실, 야외 휴식공간



【문의처】 학생생활관 : 063-469-1933~5

학생생활관 (기숙사) 상세내용 바로 보기▶



URL <https://www.kunsan.ac.kr/dormi/index.kunsan?contentsSid=327&sso=ok>

6. 등록금 안내

【문의처】 재무과 : 063-469-4064

■ 모집단위별 등록금

- 호남권(전북, 광주·전남) 4년제 대학 중 최저 수준의 등록금(평균 391만원/년)
- 연간 등록금의 5.3배에 달하는 학생 1인당 교육투자비(평균 2,057만원/년)

(2025학년도 기준)

계열	등록금	모집단위
인문 · 사회	1,659,000	<경영특성화대학> 경영학부(경영학전공), 국제물류학과, 무역학과, 회계학부(회계학전공, 세무행정전공), 금융부동산경제학과 <인문콘텐츠융합대학> 국어국문학과, 영어영문학과, 일어일문학과, 중어중문학과, 역사학과, 철학과 <ICC특성화대학부> 미디어문화학부, 아동학부(아동가족학전공), 사회복지학부(사회복지정책전공, 사회복지서비스전공), 법행정경찰학부
예능 · 공학	2,119,000	<컴퓨터소프트웨어특성화대학> 컴퓨터정보공학과, 인공지능융합학과, 임베디드소프트웨어학과, 소프트웨어학과, IT융합통신공학과 <해양·바이오특성화대학> 기관공학과, 식품생명공학과 <경영특성화대학> 벤처창업학과 <자율전공대학> 미술학과, 음악과(피아노전공, 성악전공, 작곡전공, 관현악전공), 조선공학과 <융합과학공학대학> 전자공학과, 전기공학과, 신소재공학과, 화학공학과, 환경공학과, 토목공학과, 해양건설공학과 <ICC특성화대학부> 산업디자인학부, 기계공학부(자동차공학전공, 기계설계공학전공, 기계공학전공), 건축공학부(건축공학전공), 공간디자인융합기술학부, 이차전지·에너지학부
이차전지 에너지 (공학)	2,119,000	<ICC특성화대학부> 이차전지·에너지학부
자연 과학 (수학)	1,669,000	<융합과학공학대학> 수학과
자연 과학 · 체육	1,978,000	<해양·바이오특성화대학> 생명과학과, 해양수산공공인재학과, 해양생명과학과, 해양생물자원학과, 수산생명의학과, 식품영양학과 <융합과학공학대학> 첨단과학기술학부(반도체물리전공, 소재화학전공) <ICC특성화대학부> 간호학부(간호학전공), 의류학부, 해양경찰학부, 체육학부(체육학전공, 스포츠과학전공)
구분없음 (자연과학)	1,930,000	<자율전공대학> 자율전공학부

등록금 상세내용

[바로 보기](#) ▶



7. 편리한 학생 통학버스

【문의처】 학생지원과 : 063-469-4003

■ 재학생들에게 전북 주요 지역 통학버스 운영을 통한 통학편의 제공

※ 학생 수요에 맞는 탄력적인 교통편 공급

■ 1학기 75일로 총 150일 운영(공휴일 및 토·일요일 제외)

■ 통학버스 운행 대수

구 분	전주	익산	김제	서천장항	군산서틀	계
등·하교	22	7	1	1	2	33

※ 통학버스 정기운행 외 시험기간 및 축제기간 특별 증차 심야버스 운행

※ 운행 대수는 2024학년도 기준이며, 학기별로 탑승인원에 따라 변경(증·감)될 수 있음

※ 학기초(3, 9월)는 등교에 한하여 전주 지역 3대 추가 운행

※ 군산지역 내 재학생 및 터미널 이용학생의 통학편의를 위한 무료셔틀버스 운행

※ 2024년부터 통학버스 전면 무료 운행

○ 통학버스 신청 방법 : 신입생용 신청페이지를 통해 온라인 신청

○ 군산대앱을 이용한 통학버스 탑승(QR스캔)

- 학번 부여 받은 후 국립군산대학교앱 설치

- 국립군산대학교앱-통학버스-QR탑승을 클릭하여 버스마다 비치되어있는 QR코드 스캔 후 탑승

※ 매뉴얼 및 이용관련 안내사항은 국립군산대학교 홈페이지-KSNU광장-공지사항에 게시되어 있음

- 하교는 예약자 우선 탑승이므로 탑승 시 예약 필수

■ 시외버스

구 분	전주직통	전주·익산	부안·김제	계
등교	5	4	1	10
하교	6	3	1	10

※ 학내로 들어오는 시외버스 연중무휴 운행(방학기간 포함 운행)

8. 성공적인 사회진출을 위한 체계적이고 특화된 취업지원

【문의처】 취업지원실 : 063-469-7520~7521

개인별 적성을 고려한 진로 및 학습정보를 제공하여 진로에 대한 구체적인 방향을 제시하고 직무수행 능력 강화와 체계적인 취업 준비 지원으로 사회수요에 알맞은 취업 정보를 수집/분석한 성공적인 진로설정과 취업준비를 위한 다양한 컨설팅 활동

■ 체계적인 진로·취업지도 시스템 구축

성공적인 대학생활을 위한 KSNU 진로·취업 커리어 로드맵

목 표	1학년 대학 적응 및 진로탐색	2학년 진로설계 완성	3학년 직무역량 강화	4학년 구직기술 함양 및 추천채용 연계	졸업생 일자리 연계 및 사후관리
주요활동	진로상담 및 검사(진로탐색)	직무탐색 상담	취업상담 및 직무 분석	취업상담 및 입사서류 컨설팅	일경험 및 우선채용지원제도
교과목	진로탐색과 생애설계(1~2학년)				
	진로설계와 개발(1~3학년)				
	직업의 이해와 선택(2~3학년)				
	직무탐색과 역량개발, 진로탐색학점제(2~4학년)				
	커리어개발전략(3~4학년) <td></td>				
참여권장 프로그램	<ul style="list-style-type: none">★ 진로상담 및 진로·직업 심리검사★ 진로디자인(진로특강)★ CAP@ 프로그램★ 진로캠프★ 진로동아리 	<ul style="list-style-type: none">★ 성격유형검사★ 진로디자인(진로특강)★ CAP@ 프로그램★ 진로캠프★ 진로동아리★ 직무탐색 프로그램	<ul style="list-style-type: none">★ 직무적합성컨설팅(e-DISC)★ KSNU 학과맞춤형 특강★ 현직자 직무멘토링★ 전북지역대학 연합캠프 및 취업캠프★ 공공기관 오픈캠퍼스★ 모의취업경진대회★ 면접생 역량강화프로그램	<ul style="list-style-type: none">★ 직무적합성컨설팅(e-DISC)★ KSNU 학과맞춤형 특강★ 채용박람회 및 설명회★ 전북지역대학 연합캠프 및 취업캠프★ 공공기관 오픈캠퍼스★ 취업경진대회★ 입사지원서 및 면접 컨설팅★ KSNU 우선채용지원제도★ 해외취업 프로그램★ 외국인 유학생 프로그램	<ul style="list-style-type: none">★ KSNU 우선채용지원제도★ 입사지원서 및 면접 컨설팅★ 국민취업지원제도 및 일경험 연계★ 구직스트레스 관리 및 직장적응 프로그램★ 졸업생 역량강화 프로그램★ 해외취업 프로그램
	공동 프로그램	진로·취업동아리, 대학일자리플러스센터 서포터즈 전공/직무 관련 자격증 취득과정, NCS문제풀이 특강, 채용박람회 및 채용설명회, 현직자 직무멘토링, 기업탐방 캠페스티벌, 온라인콘텐츠(잡플래닛, AI 자기소개서 컨설팅 솔루션), 상상스피치 프로그램			
상담지도	학과(전공)별 책임지도교수를 통한 필수상담지도(학기별 2회 이상) 전공별 1:1 맞춤형 진로·취업 상담, Job-Care 활용상담, 직무·기업분석, 취업컨설팅(구직서류 및 면접 등) 지도 진로·직업 심리검사, 성격유형검사(애니어그램, MBTI 등), 직무적합성컨설팅(e-DISC)				



■ 책임지도교수제 운영

- 학생이 입학해서 졸업할 때까지 지도교수가 배정되어 밀착 지도, 상담해주는 제도
- 상담내용: 대학생활, 개인상담, 성적, 진로 및 취업
- ※ 학생-교수가 함께 학업 및 진로계획 등을 나누며 안정적인 대학생활 형성

■ 미래인재반 운영

- 공무원(7급, 5급), 공기업, 대기업 취업 희망 학생 모집 운영
- 지원사항
 - 지정 전용 열람실 제공(황룡도서관 4층, 사회관 3층)
 - 학생기숙사 제공(10실, 기숙사비 80% 지원)
 - 학습스터디 장학금
 - 역량강화 향상 장학금(외국어향상도, 직무관련 자격증 등)

■ 이공계 양성평등 교육환경 구축을 통한 전공분야 진출유도 프로그램 운영

WISET 여대생 단계별 프로그램 참여 로드맵



※ 문의 : 호남제주권역전북지역R-WeSET사업단 ☎ (063)469-4867 <http://wisetjeonbuk.co.kr>

취업 지원
상세내용
[바로보기](#) ▶



9. 산학협력 기반 교육을 통한 취(창)업 지원

【문의처】 창업지원단 : 063-469-8965

21세기 지역협업 기반의 산학협력 대학 모델을 구현하여 사회 환경의 변화와 수요를 적극 반영한 4차 산업혁명 및 인공지능 기반의 신산업에 적합한 인재양성 플랫폼 구축으로 우수인재 양성

■ 산학협력 교육과정 지원

- 캡스톤디자인(학기제) / 창의융합종합설계(계절제)
- 현장실습 지원

■ 학생 창업 지원

- (예비)학생창업자 지원
 - 창의적이고 참신한 아이디어를 보유한 (예비)학생창업자 지원
 - 학내 창업동아리 운영 지원
 - 멘토링 및 아이디어 창출 지원
 - 사업계획서 고도화를 통한 연계사업 진출 지원
 - 창업 공간 제공 및 네트워킹 지원
- 창업 프로그램 운영(교과)
 - 창업강좌: 수강 시 학점 부여(창업실습(1), (2) 등)
- 창업 프로그램 운영
 - 창업 아이디어 경진대회: 사업계획서 및 발표자료 고도화 교육, 멘토링 등을 통한 창업 아이템 구체화
 - 선진지 견학: 창업 관련 우수 선진지를 견학해 (예비)학생창업자의 견문을 넓혀 학내, 도내 창업 분위기 제고
 - 창업 캠프: 도내 창업유관기관, 대학 간 협업을 통해 도내 (예비)학생창업자의 우수 창업 아이디어 발굴 및 네트워킹 지원

■ 산학협력 기반 교육을 통한 실무형 창의융합인재 양성

- 풍력 지지구조 분야의 고급인력양성 사업 운영
- 지역 에너지 클러스터 인력양성 사업 운영
- 창의융합형 공학인재 양성 지원사업 운영
- 현장연계 미래선도인재양성사업 운영
- 대학 산학관 커플링 사업(AI기계시스템설계인력양성사업, 지역기반융합소재인력양성사업)
- 지역특성화산업 전문인력양성사업(조선해양전문인력양성사업, ICT특성화취업연계형사업)
- 기타 인력양성 사업 다수(지역맞춤형 전기차 클러스터 전문인력양성사업, 스마트건설기계전문인력양성사업, 지진전문인력양성사업, 호남제구권역 전북지역 R-WeSET사업단, 지식재산융합인재양성사업단 등)
- 4차 산업혁명 시대에 필요한 융복합 기술교육 지원과 현장에서 필요한 창의교육
- 인공지능 및 빅데이터 기반의 융·복합 전문자격 인재 양성
- 소프트웨어중심대학사업단

10. 나의 무대는 세계, 글로벌 인재 양성

【문의처】 국제교류교육원 : 063-469-4133

■ 교육국제화역량 인증대학 8년 연속 선정(2017년~)

- 교육국제화역량 인증대학으로써 대학의 국제화 역량 제고 및 학생을 위한 체계적인 글로벌 교육 건인
- 국제화교육 인프라 구축으로 우수한 외국인 유학생 유치
- 외국인 유학생 비자발급 절차 간소화, 유학생 선발 자율화, 각종 교육 정책·사업상 혜택 부여 받는 등 국제화 선도대학으로 선정

■ 진로탐색학점제 G-SEED* 글로벌 프로그램

글로벌 인재 양성 프로그램으로 지도교수와 학생이 팀(5~7명)을 이루어 해외에서 팀별 과제를 수행하고 학점을 취득

연도	참여팀수	비고
2023	18팀 (아시아 : 9팀, 유럽 : 6팀, 미국 : 3팀)	재학생 : 95명
2024	18팀 (아시아 : 7팀, 유럽 : 7팀, 미국 : 4팀)	재학생 : 105명

* Global Self Exploration and Empowerment for Development(자기 탐색과 성장을 위한 발전)

■ 지역기반형 글로벌 인재 양성

- ▶ 세계 각국 대학과의 국제교류 파트너십 체결 및 다양한 국제학술 프로그램을 통해 미래의 지역기반형 글로벌 인재로 양성

• 국제교류 현황(2024년 현재기준, 21개국 161개 대학과 교류협력)

대 록 명	국 가 (대학 수)
동북아시아	중국(60개), 몽골(9개), 일본(10개), 대만(4개)
동남아시아	필리핀(15개), 베트남(12개), 태국(1개), 캄보디아(6개), 인도네시아(4개), 인도(3개), 말레이시아(1개)
중앙아시아	우즈베키스탄(1개)
유럽	독일(3개), 헝가리(1개), 러시아(1개), 우크라이나(5개), 아일랜드(1개)
미주	미국(16개), 캐나다(4개)
오세아니아	호주(3개), 뉴질랜드(1개)

• 국제교류 프로그램

구분	내 용
교환학생 프로그램	- 학생교류협정을 체결한 해외 교류대학으로 일정기간(최대 1년) 동안 파견되어 현지 대학에서 학점을 이수하는 제도 - 해외교류대학과의 교환학생 프로그램을 통해 어학능력을 향상하고 해외의 다양한 문화 및 학문을 경험하여 국제적 안목을 갖춘 우수인재 양성
해외 어학연수	- 방학기간을 이용하여 해외 교류대학 또는 어학교육기관에 파견되어 어학연수를 실시하는 제도(학점인정 가능) - 현재 우리 대학은 영어·일본어·중국어 등 다양한 언어권 국가로 해외어학연수 운영
복수학위 제도	- 우리 대학에서 2년 이상의 학업을 마친 후, 학점교류 및 학위수여에 대한 협정을 체결한 해외 교류대학에서 2년 이상의 기간 동안 학점을 이수하여 양 대학에서 각각 학위를 받는 제도 - 우리 대학에서는 학부과정에서 중국의 로동대학, 대학원 과정에서 일본의 야마구치대학과 복수학위 제도를 운영하고 있으며, 대상 대학을 점차 확대하고 있음

• 최근 3년간 파견 교환학생 및 어학연수생

연도	구분	파견인원	총인원
2019	교환학생	영어권(7명), 일본어(12명), 중국어권(22명), 베트남(1명), 독일(2명)	44명
	어학연수생	영어권(27명), 일본어(10명), 중국어권(4명)	41명
코로나19 세계적 확산에 따라 2020~2021학년도 파견 인원 없음			
2022	교환학생	일본어(5명)	5명
	어학연수생	영어권(6명)	6명
2023	교환학생	일본어(3명), 중국어권(5명)	8명
	어학연수생	영어권(11명)	11명

■ 글로벌 역량 강화를 위한 해외봉사

【문의처】 학생지원과 : 063-469-4006

- 세계화 시대에 앞서나갈 글로벌 인재육성과 다양한 봉사 프로그램의 준비와 실천과정을 통한 올바른 가치관 함양
- 소통과 화합을 통한 단결력 제고와 핵심가치에 부합하는 인재 양성

구분	하 계	동 계
시기	종강 후 7~8월 중	종강 후 12~1월 중
장소	몽골	라오스
인원	34명	24명
봉사내용	<ul style="list-style-type: none"> ○ 교육봉사: 한국어교육, 과학교육, 위생교육, 예체능교육 등 ○ 노력봉사: 현지학교의 교육환경 개선을 위한 교육시설 개보수작업, 벽화 그리기 등 ○ SDGS 프로젝트: 나무심기, 환경교육, 시민교육, 인권 및 장애인식개선교육 ○ 학생교류 및 문화탐방: 봉사국가 국립대학교 한국어학과 학생들과 교류 및 주요시설 문화탐방 	



※ 월드프렌즈코리아(WFK) 전국 대학연합 동·하계 해외봉사 프로그램 파견(연 2회, 6명)

11. 너와 나 우리, 행복을 더하는 대학생학

【문의처】 학생지원과 : 063-469-4002

소통과 화합을 통한 단결력 제고와 올바른 가치관 형성으로 미래 창의융합인재 양성을 위한 다양한 학생지원 활동 및 학생복지제도

■ 같이의 가치, 우리 모두 하나되는 「국토대장정」

- 목 적: 학교에 대한 애교심 증대와 선후배간 관계형성으로 대학문화의 긍정적 상호작용 기대
- 시 가: 7월 중
- 기 간: ±5일
- 참가인원: 70여명(신청자 서류, 체력, 면접심사 선발)
- 지 역: 총학생회 협의 국내 지역
(2023학년도: 전남 해남, 2024학년도 충남 태안)



■ 사제간 친밀감 강화를 위한 「사제동행 소통 프로그램」

- 목 적: 비교과 교육활동으로 사제 간 친밀감 형성과 다양한 현장 체험 활동을 통한 대학생학 적응력 향상
- 참여방법: 학과 교수, 학생이 주관하여 전공 또는 진로관련 프로그램 운영
- 시 가: (전공) 1학기 중 / (동아리) 2학기 중 실시
- 주요프로그램: 전공 관련 연구소·기업체 방문, 학과 결속력 증진을 위한 워크숍, 문화역사 탐방 등



■ 천원의 행복 「천원의 아침밥」

- 목 적: 조기 등교로 인해 아침식사를 거르는 학생들에게 저렴한 가격의 조식 제공
- 시 가: 1, 2학기 중
- 제공장소: 2개(학생식당, 아카데미홀 편의점)
- 제공인원: 일 / 190여명
- 제공단가: 1인 6,000원 상당
- 식 단: 조리식(단품메뉴+즉석라면+토스트) 및 쌀 가공 간편식

국립군산대학교 KNU KANSAN NATIONAL UNIVERSITY

09월04일 OPEN 제1학생회관

활기차고 든든한 대학생학!
 천원의 아침밥
 이만큼에 비견됩니다!!

국립군산대학교 학우를 위한

천원의 아침밥

운영기간 2023. 9. 4.(월) ~ 12. 20.(수) 까지
이용시간 평일 오전 08:00 ~ 10:00 까지 ※주말 및 공휴일 제외
이용방법 식당내 발권기에서 식권(1,000원)을 발권하여 이용
※ 식권은 당일 발권분만 사용 가능
장 소 제1학생회관 학생식당
가 격 모든 메뉴 이용 가격 단돈 1,000원
차 량 표 3종 (단품요리, 즉석라면, 모닝토스트)

① 단품요리 ② 즉석라면 ③ 모닝토스트

■ 우리는 공동체! 「항릉체전 및 항릉축제」

학생들의 활발한 소통을 위한 다양한 학생행사로 학생만족도 제고 및 학생 행복 추구

- 항릉체전: 체력증진과 소통의 기회의 장을 마련하여 활기찬 대학생학에 동기부여 / 9월중
주요내용: 전체 학과가 참여하는 축구 등 구기종목, 줄다리기 등 단체 종목
- 항릉 Festival: 지역주민과 함께하는 다양한 문화행사 개최 / 5월중
주요내용: 학생 참여 축제, 체험프로그램, 기업체 취업박람회, 지역 문화홍보 등



■ 교과 외 다양한 활동 기회 「동아리 활동」

- 자율적이고 창의적인 활동을 통해 문화적 감수성과 다양한 잠재력 개발로 진로 및 학업능력 향상
- 동아리운영: 공연분과, 봉사분과, 예술분과, 종교분과, 체육분과, 학술분과(6개 분과 60여개)



■ 자유로운 소통 공간: 일상생활의 실험실 Living Lab

- 리빙랩은 대학 및 학내 구성원들의 의견과 시민들의 의견을 수렴/반영하여 대학과 지역사회, 유관기관, 시민 등이 자유롭게 모여 소통하고 지역의 현안문제에 대한 의견 및 해결방안 등을 자유롭게 고민해보는 플랫폼
- 두드림센터 1층에 리빙랩을 구축하여 운영 (공유주방, 카페, 회의공간, 공연/전시실 등)



<리빙랩 내 회의공간>



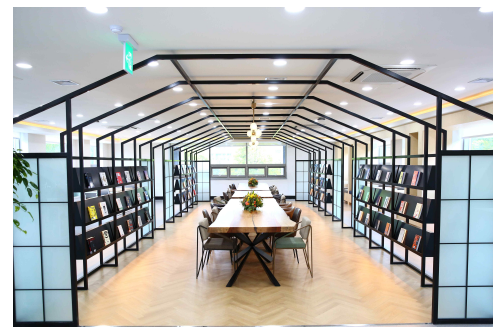
<리빙랩 내 공유주방>



<리빙랩 내 소통공간>

■ 70만권의 장서와 최신 트렌드의 학습복합문화 공간, 도서관

최첨단 시설의 학습·복합문화 공간인 도서관은 70여만 권의 장서와 10만여 종의 전자자료를 소장하고 맞춤형 학술 정보서비스를 제공하고 있는 중앙도서관과 이용자 중심의 학습패턴을 고려한 다양한 지식정보 공유의 협업 학습 공간으로 구성된 황룡도서관을 운영



※ 모든 서식은 본교 입학홈페이지에 탑재되어 있습니다.

농어촌학생 특별전형 확인서(유형 I)

- 40 -

농어촌학생 특별전형 확인서(유형Ⅱ)

지원 모집단위명 (학과, 학부명)							
지원자	성 명		고교명		※ 수험번호		
	주민등록번호	-			연락처		
지원자 재학사실							
학 교 명		학 교 소 재 지			재 학 기 간		
초등학교		도(시) 시(군) 읍(면)			년	월부터	년 월까지
초등학교		도(시) 시(군) 읍(면)			년	월부터	년 월까지
중학교		도(시) 시(군) 읍(면)			년	월부터	년 월까지
중학교		도(시) 시(군) 읍(면)			년	월부터	년 월까지
고등학교		도(시) 시(군) 읍(면)			년	월부터	년 월까지
고등학교		도(시) 시(군) 읍(면)			년	월부터	년 월까지
초·중·고교 재학기간 중 주소지							
구분	성명	주 소			거 주 기 간		
학생		도(시) 시(군) 읍(면)			년	월부터	년 월까지
		도(시) 시(군) 읍(면)			년	월부터	년 월까지
<div>위 학생은 귀 대학교의 농어촌학생 특별전형 대상자임을 확인합니다.</div> <div>붙임: 1. 초등학교 학교생활기록부 1부 2. 중학교 학교생활기록부 1부 3. 주민등록초본(학생 본인) 1부</div> <div>20 년 월 일</div> <div>확인교사 성명: (서명 또는 인) (연락처:)</div> <div>고등학교장 (직인)</div> <div>국립군산대학교총장 귀하</div>							

[서식 3] 특성화고교졸업자 전형 동일계열 확인서

특성화고교졸업자 전형 동일계열 확인서

성명		주민등록번호	-	
지원 모집단위명 (학과, 학부명)		※ 수험번호		
출신고교	년 월 일()고등학교 ()학과 졸업(예정)			
출신고교 학과와 모집단위 간 동일계열 여부	① 동일계열 인정 기준학과 <input type="checkbox"/>		② 전문교과 30단위 이상 이수자 <input type="checkbox"/> ※ 해당자만 하단의 표 작성	
<div> <div>■ 동일계열 확인은 모집요강 상의 '특성화고교졸업자 전형 모집단위별 동일·유사학과 범위'를 참고하여 작성</div> <div>■ "동일계열 인정 기준학과" 출신자는 아래의 전문교과 이수 내역 작성하지 않음</div> <div>■ 관련 전문교과 이수 내역 확인과정에서 전문교과 30단위 이상 이수자에 해당하지 않은 경우 불합격 처리됨</div> </div>				
모집단위 기준학과와 관련된 전문교과 이수 내역 (확인교사 작성)	과목명	이수단위	과목명	이수단위

위 학생은 귀 대학교의 특성화고교졸업자 전형의 지원자격을 갖추었음을 확인합니다.

붙임

학교생활기록부 1부(온라인 제공 동의자 제외)

20년월일

확인교사 성명:

(서명 또는 인) (연락처:)

고등학교장

(직인)

국립군산대학교총장

귀하

X. 학과 및 주요 부서 연락처 안내

가. 학과 전화번호

단과대학	학과명	위치	전화번호(063~)
컴퓨터소프트웨어 특성화대학	컴퓨터소프트웨어특성화대학 (컴퓨터정보공학과) (인공지능융합학과) (임베디드소프트웨어학과) (소프트웨어학과) (IT융합통신공학과)	디지털정보관 3층 공과대학 3호관 1층 공과대학 3호관 1층 디지털정보관 1층 공과대학 3호관 1층	469-4551 469-4691 469-4701 469-8911 469-4851
	생명과학과	자연과학대학 1호관 3층	469-4581
	해양수산공공인재학과	해양과학대학 1호관 7층	469-1811
	해양생명과학과	해양과학대학 1호관 2층	469-1831
	해양생물자원학과	해양과학대학 1호관 3층	469-4591
	수산생명의학과	해양과학대학 1호관 4층	469-1881
해양바이오 특성화대학	식품영양학과	자연과학대학 3호관 1층	469-4631
	기관공학과	해양과학대학 2호관 2층	469-1841
	식품생명공학과	해양과학대학 2호관 3층	469-1821
경영 특성화대학	경영학부 (경영학전공)	종합교육관 2,3층	469-4831
	국제물류학과	종합교육관 2층	469-4801
	무역학과	사회과학대학 2층	469-4501
	회계학부 (회계학전공) (세무행정전공)	사회과학대학 4층	469-4491
	금융부동산경제학과	사회과학대학 3층	469-4471
	벤처창업학과	두드림센터 2층	469-8901
자율전공 대학	미술학과	예술대학 1호관 2층	469-4411
	음악과	예술대학 음악관	469-4391
	조선공학과	종합교육관 1층	469-1851
	자율전공학부	인문대학 2층	469-4302~4
융합과학 공학대학	전자공학과	공과대학 3호관 1층	469-4681
	전기공학과	공과대학 3호관 1층	469-4741
	신소재공학과	공과대학 1호관 4층	469-4731
	화학공학과	공과대학 2호관 5층	469-4771
	환경공학과	해양과학대학 2호관 4층	469-4761/1871
	토목공학과	공과대학 4호관 2층	469-7339/4751
	해양건설공학과	해양과학대학 1호관 6층	469-1861
	첨단과학기술학부 (반도체물리전공) (소재화학전공)	자연과학대학 1호관 1층	469-4561
	수학과	자연과학대학 3호관 4층	469-4541
인문콘텐츠 융합대학	국어국문학과	인문대학 3층	469-4311
	영어영문학과	인문대학 3층	469-4321
	일어일문학과	인문대학 4층	469-4351
	중어중문학과	인문대학 4층	469-4361
	역사학과	인문대학 2층	469-4371
	철학과	인문대학 2층	469-4811
ICC 특성화 대학부	미디어문화학부	인문대학 4층	469-4341
	아동학부 (아동가족학전공)	자연과학대학 3호관 2층	469-4620

단과대학	학과명	위치	전화번호(063~)
	사회복지학부 (사회복지정책전공) (사회복지서비스전공)	사회과학대학 3층	469-4511
	법행정경찰학부 - 법경찰학트랙 - 행정학트랙	사회과학대학 4층 사회과학대학 2층	469-4451 469-4461
	간호학부 (간호학전공)	디지털정보관 4층	469-1990 469-1991
	의류학부	자연과학대학 3호관 3층	469-4661
	해양경찰학부	종합교육관 3층	469-1891
	체육학부 (체육학전공) (스포츠과학전공)	스포츠과학관 1층	469-4641
	산업디자인학부	예술대학 1호관 3층	469-4421
	기계공학부 (자동차공학전공) (기계설계공학전공) (기계공학전공)	공과대학 1호관 2층	469-4726/27/11
	건축공학부 (건축공학전공)	공과대학 5호관 3층	469-4781
	공간디자인융합기술학부	자연과학대학 3호관 2층	469-4621
	이차전지-에너지학부	자연과학대학 1호관 2층	469-4571

나. 국립군산대학교 주요 부서 연락처

구 분	담당부서	전화번호 (지역번호 063)
입학전형 관리업무	입학처	469-4116 469-4249~50, 469-7350~3
학적관리, 수강신청, 휴복학, 증명관리 등	학사관리과	469-4121~5
장학금, 학생후생복지, 동아리, 통학버스 등	학생지원과	장학 469-4011~3 학생 469-4001~4
등록금 납부 확인	재무과	469-4064, 4054
취업 및 진로 현황	취업지원실	469-1916, 9 469-1921~3,5,7
생활관(기숙사)	학생생활관	469-1933~5
외국어 교육, 어학연수 등	국제교류교육원	469-4133
통합행정실	HASS대학	469-1053~6
	ONSE대학	469-1061~3, 5~8

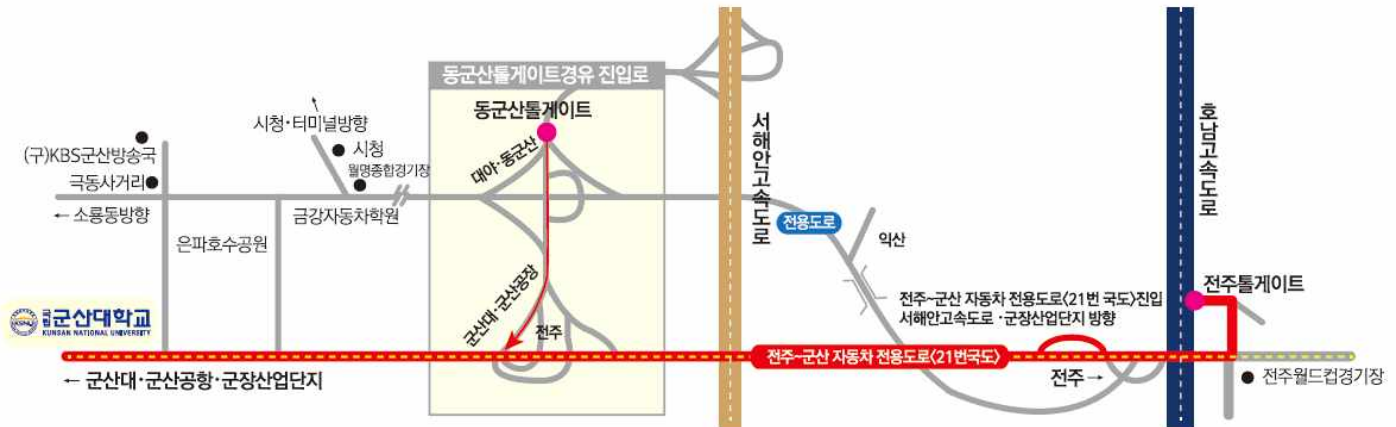
다. 국립군산대학교 홈페이지 접속 안내

국립군산대학교 홈페이지 접속
(www.kunsan.ac.kr)

➡

국립군산대학교 입학홈페이지 접속
(www.kunsan.ac.kr/iphak)

< 국립군산대학교 찾아오시는 길 >



	<ul style="list-style-type: none">• 호남고속도로: 전주IC → 학교 (약 30분 정도 소요)• 서해안고속도로: 동군산IC → 학교 (약 20분 정도 소요) 군산IC → 학교 (약 15분 정도 소요)• 소요시간: 서울 → 학교 (약 3시간 소요) 광주 → 학교 (약 1시간 30분 소요) 대전 → 학교 (약 1시간 30분 소요)
자동차	
	<ul style="list-style-type: none">• 상행선: 군산-용산 첫차 05:47, 막차 20:31 (1시간 내외 간격배치)• 하행선: 용산-군산 첫차 05:34, 막차 20:42 (1시간 내외 간격배치)• 군산역: http://www.korail.com, 전화번호: 063-445-7782(1544-7788)
기차	
	<ul style="list-style-type: none">• 군산버스터미널에서 시내버스 이용: 11~19번 (약 30분 정도 소요)• 팔마광장(터미널)에서 시내버스 이용: 21~89번 (약 30분 정도 소요)• 군산버스터미널에서 택시 이용: 비용 약 6,000원 정도 (약 20분 소요)• 군산역에서 시내버스 이용: 11~19, 72, 83번 이용하여 군산대 후문에서 하차 (약 1시간 소요)• 군산역에서 택시 이용 (약 25분 소요)• 군산고속버스: https://www.kobus.co.kr/ 전화번호: 063-445-3824• 군산시내버스: http://its.gunsan.go.kr/ 전화번호: 063-443-3077• 군산시외버스터미널: http://www.gunsan.go.kr/ 전화번호: 063-442-3747
버스	
	<ul style="list-style-type: none">• 군산공항: http://www.airport.co.kr/mbs/gunsan/ 전화번호: 063-469-8312 군산공항 → 학교 (약 20분 정도 소요)• 진에어: 1600-6200(063-913-1041~2)
비행기	



[54150] 전북특별자치도 군산시 대학로 558 [미룡동]

TEL: (063)469-4116 FAX: 063-469-4251~2

<http://www.kunsan.ac.kr>