

K S N U I N N O V A T I O N

군산대로 탄탄대로

2022학년도 편입생 모집요강



순수와 열정으로 세상을 흔드는
학생이 중심인 **따뜻한 대학!**

기본을 충실히 지키고 **새로운 미래**를 준비하는
창의융합형 인재를 양성하는
대학다운 대학!

미래가치를 창조하는 **융합교육 선도대학**
사람으로 세상을 잇다



입학원서 접수

접수방법 : 인터넷 접수

접수기간 : 2021. 12. 27.(월) 09:00 ~ 2022. 1. 3.(월) 18:00까지

인터넷 접속 사이트

- 본교 홈페이지 (<http://www.kunsan.ac.kr>) 또는 아래 지정사이트에 접속
- 접수처(대행업체): 진학어플라이 (www.jinhakapply.com /1544-7715)



CONTENTS

※ 지원자 유의사항	04
Ⅰ. 주요 변경사항	05
Ⅱ. 모집단위 및 모집인원	06
Ⅲ. 전형일정	08
Ⅳ. 지원자격 및 제출서류	09
Ⅴ. 전형배점 및 방법	17
Ⅵ. 입학원서 접수 및 서류 제출	18
Ⅶ. 합격자 발표 및 등록	20
Ⅷ. 군산대학교 장점 및 편입생 혜택	21
Ⅸ. 제출서식 및 별첨자료	32

※ 지원자 유의사항

원서접수 시 유의사항

- 원서의 기재 착오로 인해 발생하는 모든 사항은 본인에게 책임이 있으니 정확하고 신중하게 작성해야 함
- 원서작성 후 반드시 전형료를 결제하여야 접수가 완료되며, 접수완료(결제완료)된 후에는 접수 취소 및 기재사항 변경이 불가능함
- 긴급사항 및 미등록 총원자 합격 통보 시 입학원서에 기재된 연락처로 연락이 되지 않는 경우, 그에 따른 불이익은 수험생 본인의 책임임
- ※ 전형기간 중 연락처가 변경될 경우 본교 입학관리과로 변경 통보하여야 함(입학관리과 ☎ 063-469-7350)

기타 유의사항

- 편입학 전형에 있어서의 모든 부정행위자, 지원 서류의 기재내용이 사실과 다르거나 허위로 작성된 경우 합격하여 재학 중이라도 합격 및 입학취소함
- 제출서류는 등기우편 또는 직접 제출하여야 하며 미제출자는 불합격 처리함.
- 수험생은 면접고사 당일 수험표와 신분증(주민등록증, 운전면허증, 주민번호 뒷자리 표시가 되어있으며 유효기간이 만료되지 않은 여권, 사진이 부착된 주민등록증 재발급신청확인서만 인정)을 반드시 지참하여야 함
- 면접고사 당일 반드시 시간을 준수하여야 하고, 휴대전화 등 통신기기를 소지하고 고사장에 입실할 수 없으며, 이를 위반하였을 경우에는 부정행위자로 간주함
- 원서작성 또는 면접고사 시 부모·친인척의 실명, 직업명, 직장명(직위·직종) 등 입학전형에서 특혜를 받거나 영향을 미칠 수 있는 사항은 언급해서는 안 되며, 이를 준수하지 않았을 경우 평가에 불이익을 받을 수 있음

구분	예시	
실명 등 특정 가능정보 언급 시	■ 부모·친인척의 실명 기재	■ 아버지가 ○○지방법원장
직장(직위, 직업)명 기재 시	■ ○○○에서 근무하신 아버지 ■ 법조인(변호사, 검사, 판사 등), 교수, 언론인, 정치인, 공직자(공무원) 이외 특정 직장명 기재 등	■ 검사장을 지내신 큰아버지
광의적 직종명 기재	■ 사업을 하시던 아버지 ■ 회사를 다니시던 아버지	■ 할아버지부터 어업에 종사하여

- 수험생의 입학 관련 성적은 공개하지 않으며, 본 자료에 명시되지 않은 사항은 본교 학칙 등 제규정이나 입학전형관리위원회의 결정에 따름
- 지원자가 모집인원에 미달하는 경우라도 면접고사 결과 대학수학능력이 현저히 부족하다고 판단하는 경우 불합격 처리할 수 있음
- 학사편입학 지원인원이 모집 가능 최대인원을 초과하여 지원한 경우 전적대학 성적과 면접고사 성적을 합산한 성적의 고득점자 순으로 선발함
- 본교 내에서 이중지원 할 수 없음
- 전적(출신)대학에서 징계로 제적된 자는 지원할 수 없음
- 본교 재학생 및 휴학생은 우리대학 편입학에 지원할 수 없음
- 전적대학에 재학 또는 휴학 중인 상태에서 우리대학교 편입학전형에 합격하여 등록한 자는 2022. 2. 28.(월)까지 전적대학에서 제적 처리가 완료되어야 함
- 제출된 서류는 일체 반환하지 아니함
- 천재지변, 질병, 기타사고 등 부득이한 사유로 면접고사에 미응시한 경우를 제외하고는 전형료를 환불하지 아니함
- 입학전형 관련 공고사항을 본교 입학안내 홈페이지에서 수시로 확인하여야 하며, 공고 내용 미확인 등으로 발생하는 불이익은 지원자 본인의 책임임
- 모집요강에 명시되지 않은 서류일지라도 입학 또는 학력조회 관련으로 지원자에게 별도의 서류(자료) 제출을 요구할 수 있음

I. 주요 변경사항

1 모집단위 명칭 변경

연 번	변경 전	변경 후
1	생물학과	생명과학과
2	나노화학공학과	화학공학과
3	해양생명응용과학부 해양생명과학전공	해양생명과학과
4	해양생명응용과학부 해양생물공학전공	해양생물자원학과
5	해양생명응용과학부 수산생명의학전공	수산생명의학과
6	소프트웨어융합공학과	소프트웨어학과
7	기계융합시스템공학부 미래형자동차공학전공	기계공학부 자동차공학전공
8	기계융합시스템공학부 기계에너지공학전공	기계공학부 기계설계공학전공
9	기계융합시스템공학부 기계공학전공	기계공학부 기계공학전공

2 전적대학 성적 반영

■ 전적대학이 2개 이상일 경우

이수한 전학기 성적을 평균하여 반영

(예시) A대학에서 B대학으로 편입한 지원자가 다시 우리 대학을 편입한 경우

$$\begin{aligned}
 & \text{A대학의 성적} [\text{A대학 이수학점} / (\text{A대학 이수학점} + \text{B대학 이수학점}) \times \text{A대학 백분율점수}] \\
 & + \\
 & \text{B대학의 성적} [\text{B대학 이수학점} / (\text{A대학 이수학점} + \text{B대학 이수학점}) \times \text{B대학 백분율점수}] \\
 & \text{(소수점이하 셋째자리에서 반올림)}
 \end{aligned}$$

■ 외국소재 학교 졸업(수료)자의 경우

- 성적증명서에 기재된 백분율 점수 반영
 - 기재된 백분율 점수가 급간으로 표기되어 있을 경우 최저 점수를 적용하여 산출
(예시) 백분위 점수가 85~88점으로 명기되어 있을 경우: 85점으로 산출하여 반영

Ⅱ. 모집단위 및 모집인원

대학	모 집 단 위		정원 내		정원 외						총계
			일반 편입	학사편입		농어촌 지역 학생	특성화 또는 산업수요 맞춤형 고등학교 졸업 산업체 재직자	기초생활 수급자 및 차상위 계층학생	특수교육 대상자	소계	
				최대 모집 가능 인원	모집 인원						
인문 대학	국어국문학과		7	1	34					1	8
	영어영문학과		6	1		1				2	8
	미디어문화학과		1	—						0	1
	동아시아 학부	일어일문학전공	8	1						1	9
		중어중문학전공	6	1						1	7
	역사 철학부	역사전공	2	—						0	2
		철학전공	3	—						0	3
	소 계		33	4		1				5	38
예술 대학	미술학과		4	—					0	4	
	산업디자인학과		5	1	1				2	7	
	음악과		7	1					1	8	
	소 계		16	2	1				3	19	
사회 과학 대학	행정경제 학부	행정학전공	8	1					1	9	
		경제학전공	2	—					0	2	
	법학과		7	1	1				2	9	
	경영학과		14	1			1		2	16	
	회계학과		6	1		2			3	9	
	무역학과		2	1					1	3	
	사회복지학과		6	1				1	2	8	
	국제물류학과		3	1	1				2	5	
	소 계		48	7	2	2	1	1	13	61	
자연 과학 대학	수학과		13	1	1				2	15	
	물리학과		6	—					0	6	
	화학과		10	1					1	11	
	생명과학과		4	1					1	5	
	아동가족학과		3	—					0	3	
	의류학과		6	—					0	6	
	간호학과		4	—					0	4	
	체육학과		3	1					1	4	
	소 계		49	4	1				5	54	

대학	모 집 단 위		정원내		정원외						총계
			일반 편입	학사편입		농어촌 지역 학생	특성화 또는 산업수요 맞춤형 고등학교 졸업 산업체 재직자	기초생활 수급자 및 차상위 계층학생	특수교육 대상자	소계	
				최대 모집 가능 인원	모집 인원						
공과 대학	전자공학과		6	1	34					1	7
	전기공학과		2	1						1	3
	토목공학과		20	2		1				3	23
	환경공학과		14	2				1		3	17
	신소재공학과		11	1						1	12
	화학공학과		6	1		1				2	8
	컴퓨터정보 통신공학부	컴퓨터정보공학전공	9	2		1				3	12
		정보통신공학전공	7	2		1				3	10
	IT정보제어 공학부	정보제어공학전공	4	1				1		2	6
		IT융합통신공학전공	3	1						1	4
	조선해양공학과		5	1						1	6
	소 계		87	15		4		2		21	108
산학 융합 공과 대학	기계공학부	자동차공학전공	9	1					1	10	
		기계설계공학전공	4	1					1	5	
		기계공학전공	7	1		1			2	9	
	건축·해양건설융합공학부		6	3	1				4	10	
	공간디자인융합기술학과		4	—					0	4	
	융합기술창업학과		8	1					1	9	
	소프트웨어학과		8	1					1	9	
	소 계		46	8	1	1			10	56	
	해양 과학 대학	해양경찰학과		7	1					1	8
해양생명과학과		8	1					1	9		
해양생물자원학과		10	1	1				2	12		
수산생명의학과		8	1					1	9		
식품생명 과학부		식품영양학전공	5	1					1	6	
		식품생명공학전공	1	1					1	2	
해양산업· 운송과학 기술학부		해양생산시스템전공	4	1					1	5	
		마린엔지니어링전공	9	1					1	10	
소 계		52	8	1				9	61		
총 계			331	48*	34	11	3	3	1	52	383

※ 편입 학년 및 학기는 3학년 1학기임

★ 학사편입의 모집단위별 모집인원은 모집가능 최대인원(모집단위별 입학정원의 4%이내)이며, 최종합격자는 2020학년도 총입학정원의 2%(34명 이내로 선발) 내에서 선발하므로, 모집단위별 최종선발인원은 변경될 수 있음

※ 사회복지학과는 수학계획서를 제출해야 함

※ 해양산업·운송과학기술학부 해양생산시스템 전공의 경우, 해기지정 교과목 및 승선실습에 따른 학점 이수를 위하여 1~2년이 더 소요될 수 있음

※ 음악과는 전공에 관계없이 지원자의 전공으로 모집 후 면접 시 실기고사를 실시하여 고득점자 순으로 선발

※ 편입생은 3학년 1학기부터 공유전공 신청 가능

Ⅲ. 전형일정

구 분	기 간	비 고
인터넷 접수	2021. 12. 27.(월) 09:00 ~ 2022. 1. 3.(월) 18:00	<ul style="list-style-type: none"> • 인터넷 접수만 실시 – 본교 홈페이지(www.kunsan.ac.kr) – 진학어플라이(www.jinhakapply.com) ※ 방문 · 우편 접수 불가
구비서류 제 출	2021. 12. 27.(월) 09:00 ~ 2022. 1. 4.(화) 18:00	<ul style="list-style-type: none"> • 인터넷 접수 완료 후 제출서류를 동봉하여 등기우편 또는 방문제출 (등기우편은 제출 마감일 도착분까지 인정) (우편봉투 표지 출력 → 발송용 봉투에 부착 → 서류동봉 → 등기우편 발송) – (우54150) 전라북도 군산시 대학로 558 군산대학교 대학본부 1층 입학관리과 편입학 담당자 • 제출 마감일까지 성적증명서 제출이 어려운 경우 입학관리과로 문의 (063-469-7350)
제출서류 도착확인	2021. 12. 27.(월) 09:00 이후	<ul style="list-style-type: none"> • 본교 입학처 홈페이지(www.kunsan.ac.kr/iphak) 및 진학어플라이(www.jinhakapply.com)에서 조회 ※ 등기우편 제출자는 반드시 확인
면접고사	2022.1. 20.(목) 13:00 예정	<ul style="list-style-type: none"> • 전 모집단위에서 면접고사 실시 • 면접고사 장소는 추후 본교 입학안내 홈페이지에 공고 ※ 수험표, 신분증 지참
합격자 발표	2022. 2. 8.(화) 18:00 이전	<ul style="list-style-type: none"> • 본교 입학안내 홈페이지에 공고 (www.kunsan.ac.kr/iphak) • 합격자 문자 발송(연락처 변경 시 입학관리과 통보)
합격자 등록	2022. 2. 9.(수) ~ 2. 10.(목)	<ul style="list-style-type: none"> • 본교 홈페이지에서 등록금고지서 출력 후 본교 지정은행에 납부
추가합격자 발표 및 등록	2022. 2. 11.(금) ~ 2. 18.(금) 까지	<ul style="list-style-type: none"> • 본교 입학안내 홈페이지에 공고(개별 통보 병행) • 본교 홈페이지에서 등록금고지서 출력 후 본교 지정은행에 납부 • 발표 및 등록일정은 추후 본교 입학안내 홈페이지 참조

※ 상기 일정은 학내 사정 등으로 변경될 수 있으므로 원서접수 시 본교 홈페이지(www.kunsan.ac.kr) 등을 반드시 확인하기 바람

IV. 지원자격 및 제출서류

1 공통사항

- 전 모집단위에서 전적대학의 전공과 계열에 관계없이 지원할 수 있음
- 본교 재학생과 휴학생은 편입학에 지원할 수 없음
- 전적(출신)대학에서 징계로 제적된 자는 지원할 수 없음
- 1개의 모집단위만 지원 가능함(복수지원 불가)
- 편입생은 3학년 1학기부터 공유전공 신청 가능(세부사항은 22P 참조)
 - ※ 공유전공이란 편제 상 없는 별도의 융합 교과과정으로 주전공, 대(복수 · 부)전공으로도 이수 가능

2 일반편입학

■ 지원자격

구분	내용
지원자 공통	<p>아래 ① ~ ④ 요건 중 하나에 해당하는 자</p> <p>① 전문대학(2년제 또는 3년제) 졸업(예정)자 및 법령에 의하여 이와 동등한 학력이 있다고 인정되는 자 ※ 3년제 대학(학과)에서 2년을 수료한 경우는 지원할 수 없음</p> <p>② 4년제 대학(방통대, 산업대 등 포함)에서 2학년 또는 4개학기(계절학기 제외) 이상 수료(예정)한 자 ※ 계절학기는 정규학기로 인정하지 않으며 이수학점만 인정함 (단, 2021학년도 동계 계절학기 학점은 인정하지 않음)</p> <p>③ 「학점인정 등에 관한 법률」 및 「평생교육법」에 의하여 전문학사 이상의 학위를 취득하였거나, 동법에 의한 학사학위 과정의 경우 취득한 학점이 80학점 이상인 자</p> <p>④ 교육부가 지정한 85개 전문대학 간호학과[별첨1]에서, 수업연한을 4년으로 하는 과정을 2학년 또는 4개 학기(계절학기 제외) 이상 수료한 자</p>
간호학과	<p>일반편입학 지원자격에 해당되는 자로서 다음의 요건을 모두 충족하는 자</p> <p>① 대학성적요건 • 수학한 모든 학기의 평균성적이 80점(100점 만점으로 환산) 이상인 자</p> <p>② 공인영어성적요건 • TEPS 300점 이상, TOEFL(iBT) 79점 이상, TOEIC 700점 이상인 자(택1 충족)</p> <p>③ 기타요건: 의료법상 의료인으로서 결격사유가 없는 자</p>

※ 간호학과의 경우 간호교육인증 관련 교과목(교양 및 전공과목 등)에 해당하는 학점 이수를 위해 졸업이 1~2년 더 소요될 수 있음

■ 제출서류

구분	제출서류
지원자 공통	① 학력증명서 1부(해당서류 제출) <ul style="list-style-type: none"> • 전문대학 졸업(예정)자 : 졸업(예정)증명서 • 4년제 대학 출신자 : 전적대학 2학년 이상 수료(예정)증명서 • 학점은행제의 (전문)학사학위 취득(예정)자 : 학위(수여예정)증명서 • 학점은행제의 학사학위 과정에서 취득한 학점이 80학점 이상인 자 : 학점인정증명서 ② 전적대학성적증명서 1부 <ul style="list-style-type: none"> • 총 이수학점의 평균성적이 100점 만점(백분율)으로 환산된 점수가 기재되어야 함 • 전적대학이 2개 이상인 지원자는 출신 대학별 성적증명서 제출 ※ 전적대학에서 제적된 자의 경우 학적부 추가 제출
간호학과	① 지원자 공통서류 (학력증명서, 전적대학 성적증명서) ② 공인 영어성적 증명서 <ul style="list-style-type: none"> • 2020.1.4.이후 실시된 시험에 한하여 원서접수 마감일(2022.1.3.) 기준 2년 이내의 국내에서 취득한 성적만 유효함 • 공인영어시험 : TEPS, TOEFL(iBT), TOEIC 중 택1 • TOEIC Bridge, TOEIC Speaking and Writing Tests, 기관 시행 TOEIC 및 TOEFL 성적은 인정하지 않음 • 국내 TEPS는 316회차(2021.12.4.), TOEIC은 451회차(2021.12.19.)에 응시하여 취득한 성적까지 인정 • TOEFL(iBT) 성적 제출자는 성적표에 ETS사이트 (http://toefl-registration.ets.org/TOEFLWeb) 사용자 이름과 비밀번호를 기재하여 원본 제출



3 학사편입학

■ 지원자격

- 학사학위 소지(예정)자(학점인정제 또는 독학학위제에 의한 학사학위 소지자 포함) 또는 이와 동등 이상의 학력이 있다고 인정되는 자
 - ※ 「학점인정 등에 관한 법률」에 의거하여 학점을 취득한 경우에도 동법 제9조에 의거 “학사학위를 취득”한 경우에 한함
 - ※ 전문대학(2년제, 3년제) 졸업(예정)자(전문학사 취득(예정)자)는 일반편입학으로 지원해야 함

■ 제출서류

구분	제출서류
지원자 공통	① 학력증명서 1부(해당서류 제출) <ul style="list-style-type: none"> • 4년제 대학 출신자 : 전적대학 졸업(예정)증명서 • 학점은행제의 학사학위 취득(예정)자 : 학위(수여예정)증명서 ② 전적대학성적증명서 1부 <ul style="list-style-type: none"> • 총 이수학점의 평균성적이 100점 만점(백분율)으로 환산된 점수가 기재 되어야 함 • 전적대학이 2개 이상인 지원자는 출신 대학별 성적증명서 제출



4 농어촌지역 학생 편입학

■ 지원자격

- 일반편입학 지원자격이 있는 자로서 아래의 농어촌지역 학생 특별전형 신입학 자격을 갖춘 자
 - 농·어촌(읍·면)에 소재하는 중·고등학교에서 전 교육과정을 이수하고 졸업한 자로서 중·고등학교 재학기간 동안 학생과 부·모 모두가 주민등록상 농·어촌(읍·면)지역에 거주한 자
 - ※ 부·모가 사망 또는 실종한 경우 : 사망(또는 실종)자의 거주조건은 제외함
 - ※ 부·모가 이혼한 경우 : 학생 본인의 거주조건을 기준으로 함
 - ※ 입양한 양자의 경우 : 법률상 입양일 이후부터는 친권이 있는 양부모를 기준으로 하되, 친권과 양육권이 경합될 때에는 양육권을 우선함(단, 양육권자와 지원자의 주소지가 같은 경우에 한함)
 - ※ 중·고등학교 재학 기간 중 행정구역 개편 등으로 읍·면지역이 동으로 변경 또는 도서·벽지 지역이 해제된 경우에는 중·고등학교 재학 기간 동안 해당 지역을 읍·면 또는 도서·벽지 지역으로 인정

■ 제출서류

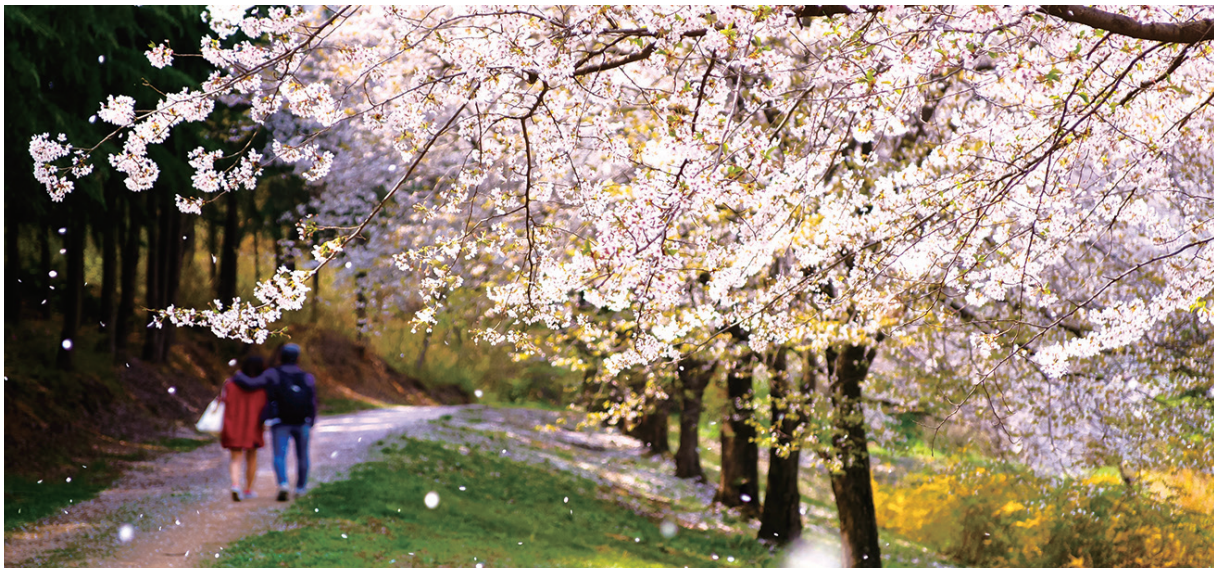
구분	제출서류
지원자 공통	① 일반편입학 제출서류①~②[10쪽 참조] ② 중·고등학교 학교생활기록부 사본 각 1부 ③ 가족관계증명서(지원자 기준) 1부 ④ 주민등록초본(본인·부·모) 각 1부(주소이력 포함)
해당자	<ul style="list-style-type: none"> • 전적대학 신입학 당시 농어촌지역 학생 특별전형으로 입학한 경우 <ul style="list-style-type: none"> - 농어촌지역 학생 전형 입학확인서 【서식 3】로 공통 제출서류 ②~④ 대체 가능 • 부·모 사망 및 행방불명 <ul style="list-style-type: none"> - 2008.1.1. 이전 사망자: 사망한 부 또는 모 제적등본 1부 - 2008.1.1. 이후 사망자: 사망한 부 또는 모 기본증명서(상세) 1부 • 이혼·재혼 : 혼인관계증명서 및 주민등록등본 • 입양/친양자입양 : (친)입양관계증명서



5 특성화 또는 산업수요 맞춤형 고등학교 졸업 산업체 재직자

■ 지원자격

- 일반편입학 지원자격이 있는 자로서, 아래의 특성화 또는 산업수요 맞춤형 고등학교 졸업 산업체 재직자 특별전형 신입학 자격을 갖춘 자
 - 국내 고등학교 학교생활기록부 제출이 가능한 자로서 다음의 어느 하나에 해당하는 자이면서 산업체 근무경력이 3년(군 의무복무 경력 포함) 이상인 재직자(『고등교육법 시행령』 제29조제2항제14호 '다' 목)
 - * 「초·중등교육법시행령」 제76조의3제1호에 따른 일반고등학교에 재학하는 동안 시·도 교육감이 「직업교육훈련 촉진법」에 따른 직업교육훈련기관 중 직업교육훈련위탁기관으로 선정한 기관에서 1년 이상의 직업교육훈련과정을 이수하고 해당 일반 고등학교를 졸업한 사람
 - * 「초·중등교육법시행령」 제90조제1항제10호에 따른 산업수요 맞춤형 고등학교를 졸업한 사람
 - * 특성화고등학교 등을 졸업한 사람
 - * 「평생교육법」 제31조제2항에 따른 학력인정 평생교육시설 중 특성화고등학교 등에서 제공하는 것과 같은 교육과정을 운영하는 평생교육시설에서 해당 교육과정을 이수한 사람
 - 산업체 범위
 - * 국가·지방자치단체 및 공공단체
 - * 「근로기준법」 제11조에 의거 상시근로자 5인(사업주 포함) 이상 산업체
 - * 4대 보험 중 1개 이상 가입 산업체(창업·자영업자 포함)
 - 재직기간 산정
 - * 입학일(2022.3.1.) 기준 총 재직기간이 3년 이상이어야 하며, 재직 중이어야 함
 - * 2개 이상 산업체에서 재직할 경우 재직기간을 합산하되, 중복기간은 인정하지 않음
 - * 재직기간은 고교졸업 후 산업체에 재직할 이후부터 근무한 경력만을 산정하며(고교 재학 기간 내 근무경력 불인정), 휴직기간은 제외함
 - ※ 4대 보험 가입 대상 사업체가 아닌 산업체 종사자(농업, 수산업 등)는 국가·지방자치단체가 발급하는 공적증명서(농지원부 등) 확인을 통해 인정할 수 있음
 - ※ 4대 보험 미가입 영세창업·자영업자는 사업자등록증과 납세증명서로 인정
 - ※ 원서접수일 현재 휴직(휴업)자는 지원할 수 없음
 - ※ 재직기간 산출기준: 산업체 재직경력 합산은 산업체 범위에서 정한 산업체 경력을 대상으로 연·월·일까지 계산하되, 역(歷)에 의한 방법에 의하여 계산함(민법 제160조 참조)
 - ※ 재직기간 산출 기준일: 입학일(2022.3.1.)



■ 제출서류

구분	제출서류								
지원자 공통	① 일반편입학 제출서류①~② [10쪽 참조] ② 고등학교 학교생활기록부 사본 1부 ③ 【서식 4】재직증명서 1부 ④ 【서식 5】경력증명서 1부								
해당자	<ul style="list-style-type: none"> 전적대학 신입학 당시 특성화 또는 산업수요 맞춤형 고등학교 졸업 산업체 재직자 전형으로 입학한 경우 <ul style="list-style-type: none"> 특성화 또는 산업수요 맞춤형 고등학교 졸업 산업체 재직자 전형 입학확인서 [서식6]로 공통 제출 서류② 대체 가능 근무경력 확인 서류 <table border="1"> <thead> <tr> <th>구분</th><th>내용</th></tr> </thead> <tbody> <tr> <td>4대 보험 가입 산업체 재직 중일 경우</td><td>건강보험자격득실확인서, 국민연금가입증명서(가입자용) 고용보험자격이력내역서 중 1부</td></tr> <tr> <td>4대 보험 가입 대상이 아닌 산업체 종사 중인 경우</td><td>공적증명서 1부(농지원부, 영농사실확인원 등)</td></tr> <tr> <td>4대 보험 미가입 영세창업 및 자영업 종사 중인 경우</td><td>사업자 등록증 사본 1부, 납세증명서본 1부</td></tr> </tbody> </table>	구분	내용	4대 보험 가입 산업체 재직 중일 경우	건강보험자격득실확인서, 국민연금가입증명서(가입자용) 고용보험자격이력내역서 중 1부	4대 보험 가입 대상이 아닌 산업체 종사 중인 경우	공적증명서 1부(농지원부, 영농사실확인원 등)	4대 보험 미가입 영세창업 및 자영업 종사 중인 경우	사업자 등록증 사본 1부, 납세증명서본 1부
구분	내용								
4대 보험 가입 산업체 재직 중일 경우	건강보험자격득실확인서, 국민연금가입증명서(가입자용) 고용보험자격이력내역서 중 1부								
4대 보험 가입 대상이 아닌 산업체 종사 중인 경우	공적증명서 1부(농지원부, 영농사실확인원 등)								
4대 보험 미가입 영세창업 및 자영업 종사 중인 경우	사업자 등록증 사본 1부, 납세증명서본 1부								



6 기초생활수급자 및 차상위계층 학생 편입학

■ 지원자격

- 일반편입학 지원자격을 갖춘 자로서, 「국민기초생활보장법」 제2조제1호에 따른 수급권자 및 같은 조 제10호에 따른 차상위계층, 「한부모가족지원법」 제5조 및 제5조의 2에 따른 지원 대상자로 각 호의 어느 하나에 해당하는 자
 - 「국민기초생활보장법」 제2조제1호(수급권자), 제2호(수급자)
 - 「국민기초생활보장법」 제2조제10호(차상위계층)
 - 「한부모가족지원법」 제5조 및 제5조의 2에 따른 지원대상자
- ※ 원서접수 마감일 기준 기초생활수급자 및 차상위계층 수급자에 해당되어야 함

■ 제출서류

구분	제출서류			
지원자 공통	① 일반편입학 제출서류①~② [10쪽 참조] ② 가족관계증명서(부 또는 모 기준) 1부 ③ 주민등록등본 1부 ※ 지원자 기준으로 자격확인서(해당자 제출서류)가 발급 가능한 경우 ②가족관계증명서 및 ③주민등록등본은 제출하지 않아도 됨			
해당자	유 형		제출서류	발급처
	기초생활수급(권)자		■ 본인 명의 수급자 증명서 1부	시·군·구청 또는 읍·면·동주민센터
	차상위 복지 급여 수급자	장애수당 및 장애인연금 부가급여 대상자	■ 장애인연금·(경증)장애수당·장애아동수당 수급자 확인서 1부	
		자활근로대상자	■ 자활근로자 확인서 1부	
		차상위계층 확인서 발급대상자	■ 차상위계층 확인서 1부	
		한부모가족대상자	■ 한부모가족증명서 1부	
		본인부담경감대상자	■ 본인부담경감 대상자 증명서 1부	
※ 서류제출일로부터 7일 이내 발급한 서류이어야 함 ※ 주민번호 뒤 7자리 표시				

7 특수교육 대상자

■ 지원자격

- 일반편입학 지원자격을 갖춘 자로서, 다음의 어느 하나에 해당되는 자
 - 「장애인복지법」 제32조에 의하여 지체장애인 및 뇌병변 장애인으로 장애인 등록을 필한 자 중 우리 대학교 수학에 지장이 없는 자
 - 「국가유공자 등 예우 및 지원에 관한 법률」 제4조 규정에 의한 상이등급자

■ 제출서류

구분	제출서류
지원자 공통	① 일반편입학 제출서류①~② [10쪽 참조] ② [서식2] 수학계획서(※사회복지학과 필수 제출, 원서 접수 시 파일 첨부) ③ 장애인증명서(특별자치시, 특별자치도, 시·군·구청 발행) 또는 상이등급이 기재된 국가유공자증명서 1부 ※ 서류제출일로부터 7일 이내 발급한 서류이어야 함

8 기타 추가 제출서류

■ 사회복지학과 지원자 추가 제출서류

제출서류	제출방법	제출기한
수학계획서 【서식 2】 [33쪽 참조]	원서접수 사이트에서 파일 첨부 【진학어플라이(www.jinhakapply.com)】	2022.1.4.(화) 18:00까지

※ 본교 입학안내 홈페이지 또는 원서접수 사이트에서 수학계획서를 다운로드하여 작성한 후 구비 서류 제출기한일까지 파일 첨부하여야 하며, 미첨부시 불합격 처리

■ 합격(등록)자 추가 제출서류

제출 대상자	제출서류	제출기한	비고
2022년 2월 졸업예정자 (학점은행제 학위 취득 예정자 포함)	졸업증명서 (학위증명서)	2022.2.28.(월) 18:00까지	학위등록번호기재

※ 서류 미제출, 학위 미취득 등의 경우 합격 및 입학을 취소함

■ 외국소재 학교 졸업(수료)자 제출서류

제출서류	비고
졸업 및 수료(예정)증명서 1부 성적증명서 1부	<ul style="list-style-type: none"> • 졸업 및 수료(예정)증명서, 성적증명서는 '아포스티유 확인' 이나 출신대학 소재 한국영사관의 '영사확인' 을 받은 후 한글번역공증서를 첨부하여 제출
기타증명서	<ul style="list-style-type: none"> • 출신대학의 졸업요구학점, 이수학기, 성적등급 및 평점기준에 관한 증명서류를 첨부해야함 (성적증명서 뒷면에 명시되어 있는 경우는 별도 제출하지 않음)

※ 번역문은 본인이 아닌 제3자가 작성해야 함

※ 외국대학에서 이수한 학점의 인정은 해당 학과(부)장의 결정에 따름

V. 전형배점 및 방법

■ 전형방법

- 전적대학 성적과 면접고사 성적을 합산한 성적의 고득점자 순으로 선발함
- 동점자가 발생한 경우 아래 순서의 기준에 따름
 - ① 전적대학에서의 총 이수학점이 많은 사람
 - ② 백분율로 환산한 전적대학의 성적이 우수한 사람
 - ③ 위의 사항에 의해도 동점일 경우 입학전형관리위원회에서 심의·결정함
- 면접고사 미응시자는 불합격 처리함
 - 단, 부득이하게 면접에 결시하는 경우(예: 군복무, 병원입원 및 기타) 합격자 선발에 지장이 없는 전형기간 내에 합당한 사유서를 제출할 경우에 면접점수를 “0점” 으로 하여 위 기준에 따라 선발함

■ 전형요소별 배점

구분	전적대학 성적	면접고사 성적	총 점
전 모집단위 (음악과 제외)	60점	40점	100점
음악과	50점	50점	100점

※ 전적대학 성적 산출 방법 : 60점 만점 = 전적대학 성적(백분율환산) × 0.6(소수점이하 셋째자리에서 반올림)

■ 면접고사

- 일 시 : 2022. 1. 20.(목) 13:00 ~
- 장 소 : 각 모집단위 지정장소
 - 본교 입학안내 홈페이지(www.kunsan.ac.kr/iphak)에 공고
- 평가방법 : 지원자 1인을 평가위원 2인이 구술에 의해 평가
 - 음악과는 면접 시 실기고사를 병행하여 실시
- 평가영역 : 지원동기, 성실성 및 교양, 전공에 대한 지식 및 수학능력, 의사소통능력 등을 평가함
- 준 비 물 : 수험표, 신분증(주민등록증, 운전면허증, 주민번호 뒷자리 표시가 되어 있으며 유효기간이 만료되지 않은 여권, 사진이 부착된 주민등록증 재발급 신청확인서 중 택1)
 - 수험표는 원서접수 사이트에서 출력 가능

■ 음악과 실기고사 방법

전공	유형 및 과제	고사시간	비고
피아노	▪ 시대가 다른 자유곡 2곡	10분 이내	암보
성악	▪ 자유곡 2곡 (가곡, 오라토리오 중에서)	10분 이내	암보(반주자 동반)
관현악	▪ 자유곡 1곡	10분 이내	암보(반주자 동반)
작곡	▪ 포트폴리오 2곡		

※ 유의사항

- ① 음악과는 전공에 관계없이 지원자의 전공으로 모집 후 면접 시 실기고사를 실시하여 고득점자 순으로 선발
- ② 전공 실기고사 후 개별 면접 진행
- ③ 모든 곡은 암보로 연주하여야 함
- ④ 관현악전공 지원자(타악기 지원자 제외)는 해당 악기를 지참하여야 함
- ⑤ 성악 및 관현악전공 지원자는 반드시 반주자를 동반하여야 함

Ⅵ. 입학원서 접수 및 서류 제출

1 원서접수

가. 접수기간: 2021. 12. 27.(월) 09:00 ~ 2022. 1. 3.(월) 18:00까지

나. 접수방법: 인터넷 접수(본교 홈페이지 또는 인터넷 원서접수 사이트에서 접수)

■ 본교 홈페이지: www.kunsan.ac.kr

■ 진학어플라이(☎1544-7715): www.jinhakapply.com

다. 접수를 위한 사전 준비사항

- ① PC 환경: 인터넷 브라우저(익스플로러4.0 이상)가 설치된 PC
- ② 사진파일: 원서접수 전 3개월 이내에 촬영한 탈모 상반신 사진
(해상도 100, 140×180 픽셀이나 3×4cm의 jpg 또는 gif 사진파일)
- ③ 프린터: 수험표(접수증) 출력 시 필요(프린터가 없어도 원서접수 및 조회 가능)
- ④ 본인 연락처: 주소, 집 · 휴대 전화번호, 이메일
- ⑤ 인터넷뱅킹이 가능한 통장 또는 신용카드: 결제방법은 인터넷 접수 사이트에 공지

라. 접수절차

- ① 회원 가입: 진학어플라이(www.jinhakapply.com)에 접속하여 회원가입
- ② 대학 및 모집단위 선택: 군산대학교 선택 후 전형유형별 모집단위 선택
- ③ 유의사항 확인: 인터넷접수를 위한 안내사항 및 유의사항 확인
- ④ 원서 작성 및 확인: 모든 입력항목을 정확히 기재한 후 확인
- ⑤ 전형료 결제 및 접수확인
- ⑥ 수험표 및 서류제출용 우편봉투표지 등 출력

※ 인터넷 접수완료(결제완료)된 후에는 접수 취소 및 기재사항 변경 불가

2 전형료

전형명	전형료
<ul style="list-style-type: none"> • 일반편입 • 학사편입 • 농어촌지역 학생 • 특성화 또는 산업수요 맞춤형 고등학교 졸업 산업체 재직자 	45,000 원
<ul style="list-style-type: none"> • 기초생활 수급자 및 차상위 계층 학생 • 특수교육 대상자 	5,000 원

※ 면접고사 결시에 따른 전형료는 반환하지 않음

※ 천재지변, 질병 및 사고 등 수험생의 귀책사유가 아닌 부득이한 사유로 면접(실기)고사에 미응시한 경우에는
전형료 환불신청서 및 해당 사유를 입증할 수 있는 객관적인 자료를 제출하여 사유가 타당하다고 인정될 경우에 한해
면접고사 전형료를 환불함

3 첨부서류 제출

가.제출서류는 등기우편 또는 직접 제출하여야 하며 미제출자는 불합격 처리함

나.제출기간: 2021. 12. 27.(월) 09:00 ~ 2022. 1. 4.(화) 18:00까지

다.제출방법: 등기우편 또는 방문 제출 (등기우편은 제출 마감일 도착분까지 인정)

- 인터넷 접수 완료 후 우편봉투용 표지를 출력하고 발송용 봉투에 붙인 후 제출서류를 동봉하여 제출
- 주소: (우54150)전라북도 군산시 대학로 558 군산대학교 대학본부 1층 입학관리과 편입학 담당자

라.제출서류 도착 확인

- 확인기간: 2021. 12. 27.(월) 09:00부터 확인 가능
- 확인방법: 본교 입학안내 홈페이지(www.kunsan.ac.kr/iphak) 및 진학어플라이(www.jinhakapply.com)에서 조회 가능



Ⅶ. 합격자 발표 및 등록

1 합격자 발표

가.일시: 2022. 2. 8.(화) 18:00이전

나.방법: 본교 입학안내 홈페이지(www.kunsan.ac.kr/iphak)에 공고

2 합격자 등록

가.일시: 2022. 2. 9.(수) ~ 2. 10.(목) 은행 마감시간 내

나.방법: 본교 입학안내 홈페이지에서 등록금고지서 출력 후 본교 지정은행에 납부

3 추가합격자 발표

가.일시: 2022. 2. 11.(금) ~ 2. 17.(목) 21:00 이전

나.방법: 본교 입학안내 홈페이지에 공고(개별 통보 병행)

4 추가합격자 등록

가.일시: 2022. 2. 11.(금) ~ 2. 18.(금) 은행 마감시간 내

나.방법: 본교 입학안내 홈페이지에서 등록금고지서 출력 후 본교 지정은행에 납부

5 등록금 안내

계 열 명	2021학년도 학기당 등록금		
	수업료1	수업료2	계
인문 · 사회	371,900원	1,287,100원	1,659,000원
예능 · 공학	407,300원	1,711,700원	2,119,000원
수 학	381,900원	1,287,100원	1,669,000원
이학 · 체육	381,900원	1,596,100원	1,978,000원

※ 2022학년도 등록금은 추후 변동될 수 있음



VIII. 군산대학교 장점 및 편입생 혜택

학문적 욕구 충족을 위한 다양한 학사제도

전문화된 분야나 직종이 가지는 한계를 극복하고 교과중심에서 탈피하여 학문간의 통합적 사고력과 열린 안목 함양, 다원화된 사회로의 적응을 돕는 다양한 학사제도 운영



★ 편입생은 합격자 발표 후 3학년 1학기부터 공유전공 신청 가능

★ 편입생도 모집단위간 이동(전과) 및 복수(부)전공, 연계·융합·공유전공 지원 가능

■ 모집단위간 이동(전과) 제도

- 학생의 적성이나 학문적인 소질에 따라 소속 학과 또는 전공을 변경할 수 있는 제도
- 지원자격

구분 \ 학년		2학년	3학년	4학년
등록 횟수	신입학	2회 이상	4회 이상	6회 이상
	편입학		1회 이상	2회 이상
취득학점 (인정학점 포함)		졸업학점 130학점		
		33학점 이상	65학점 이상	98학점 이상

- 모집인원: 모집단위별 입학정원의 20% 이내에서 허용
 - 선발방법: 서류전형으로 하며 모집단위간 이동 희망자가 허용인원을 초과할 때에는 총 평점평균이 높은 자, 취득학점이 많은 자, 취득 과목수가 많은 자, 입학성적이 우수한 자 순으로 선발
- ※ 예 · 체능계로 모집단위간 이동을 하는 자는 소정 실기고사의 60/100점 이상을 득하여야 함

■ 복수전공

- 모집학과: 간호학과를 제외한 전학과(부)
 - 모집인원: 학과(부) 모집단위 정원의 100% 이내
 - 신청자격: 편입생은 1학기 이상 이수한 학생 지원 가능
 - 복수전공을 이수하는 학생은 주전공과 복수전공에서 지정된 복수전공 필수학점을 포함하여 각각 36학점 이상을 이수하여야 하며, 복수전공을 포함하여 총 주전공 학점을 이수하여야 한다.
- 또한, 졸업논문(졸업종합시험, 실험실습보고서, 실기발표 등 포함) 등의 심사에 각각 합격하여야 함

■ 부전공

- 모집학과: 간호학과를 제외한 전학과(부)
- 모집인원: 제한없음
- 신청자격: 편입생은 1학기 이상 이수한 학생 지원 가능
- 부전공을 이수하는 학생은 주전공의 전공 졸업소요학점의 70% 이상과 부전공에서 지정된 필수학점을 포함하여 21학점 이상을 이수하여야 하며, 부전공 학점을 포함하여 총 주전공 학점을 이수하여야 함

■ 연계 및 융합전공

• 연계전공

연계전공명	주관학과	연계학과(부)	학위명
풍력연계전공	기계공학부	기계공학부, 토목공학과, 건축·해양건설융합공학부	공학사
주거복지연계전공	공간디자인융합기술학과	공간디자인융합기술학과, 사회복지학과	주거복지학사

• 융합전공

융합전공명	주관학과	융합학과(부)	학위명
디지털포렌식전공	법학과	법학과, 컴퓨터정보통신공학부 (컴퓨터정보공학전공)	디지털포렌식학사
식품클러스터전공	식품생명과학부 (식품영양학전공)	경영학과, 국제물류학과, 수학과, 화학과	이학사

- 모집인원: 제한없음
- 신청자격: 편입생은 1학기 이상 이수한 학생 지원 가능
- 연계전공·융합전공을 이수하는 학생의 이수학점은 주전공과 연계전공·융합전공에서 지정된 학점을 각각 36학점 이상을 이수하여야 하며, 연계전공·융합전공을 포함하여 총 주전공 학점을 이수하여야 한다.
또한, 졸업논문(졸업종합시험, 실험실습보고서, 실기발표 등 포함) 등의 심사에 각각 합격하여야 함

■ 공유전공

- 신청자격: 편입생은 입학한 학기에 신청 가능
- 급변하는 사회 수요에 맞춰 다양한 융합전공을 개설하고 학생들의 전공 선택폭을 확대하여 다양한 융합형 지식전달의 창의융합형 인재 양성
- 교내·외 2개 이상의 학과(부) 또는 전공 교원이 참여하여 편제상 없는 별도의 융합교과 과정을 개설
- 공유전공 이수만으로도 졸업이 가능

공유전공명	참 여 학 과
빅데이터공학	수학과, 컴퓨터정보통신공학부(컴퓨터정보공학전공)
글로벌인공지능	기계공학부, 컴퓨터정보통신공학부(정보통신공학전공)
디지털포렌식	법학과, 컴퓨터정보통신공학부(컴퓨터정보공학전공)
지적	토목공학과, 컴퓨터정보통신공학부, 건축·해양건설융합공학부, 행정경제학부 법학과, 회계학과
공공세무	국어국문학과, 영어영문학과, 역사철학부(역사전공), 회계학과
연금관리	행정경제학부, 경영학과, 사회복지학과, 무역학과
스마트양식공학	해양생명과학과, 컴퓨터정보통신공학부(컴퓨터정보공학전공)
e-모빌리티	기계공학부, 컴퓨터정보통신공학부, 화학공학과
글로벌재경	경제학전공, 무역학과, 중어중문학전공, 회계학과, 산학협력단

※ 2021학년도 현재 기준이며, 사회수요 변화에 따라 추가·변경될 수 있음

아낌없는 지원, 마음부터 풍요로워지는 장학제도

국립대학으로서 교육의 공공성 목적을 달성하고자 다양한 장학제도를 마련하여 재학생 대다수가 장학금 수혜를 받고 있으며, 등록금 대비 장학금 수혜율은 전국 최상위권 유지



★ 편입생만을 위한 장학금 혜택

- 지급대상: 전 모집단위 합격자중 성적상위 50%이내인 자(최초합격자에 한해 지급)
- 지급금액: 수업료2의 1/2(약643,550원~855,850원)

■ 최근 5년간 재학생의 92.3% 장학금 혜택(학부 학생 기준)

기준연도	재학생 수(A)	장학생 실인원(B)	장학금 수혜비율(C=B/A)
2016	7,553	6,913	91.5%
2017	7,240	6,734	93.0%
2018	7,042	6,470	91.9%
2019	7,132	6,252	88.0%
2020	7,313	7,109	97.2%
계	36,280	33,478	92.3%

■ 다양한 장학제도

- 교내장학금(마일리지, 공로, 유학, 외국어능력, 국제화, 체육특기자, 국가유공자, 장애인, 가계곤란 등), 가족장학금, 교외장학금(전북애향장학재단, 농어촌희망재단, 국가우수, 국가근로 등) 등 100여 종의 장학금
- 국가장학금(I, II 유형)
 - 1, 2차 신청기간에 신청 가능하며, 전적대학 수혜 횟수 포함하여 총 8회 수혜 가능
 - 지원대상 및 금액: 소득분위(0~8분위)별로 등록금 범위 내 차등 지급
 - 국가장학금 신청 홈페이지: www.kosaf.go.kr(한국장학재단)
- 지역인재장학금
 - 호남권 고등학교 출신 우수학생, 입학자 우선 선발
 - 등록금 범위 내 차등 지급



■ 정부지원 학자금 대출

- 국내 고등교육기관에 재학 중인 대한민국 국민으로 취업 후 상환학자금 대출(소득 8구간 이내)
[단, 다자녀 가구의 학생은 소득구간 제한 없음(일반상환 학자금 대출: 소득구간 제한 없음)]
- 학자금 대출범위 및 금리
 - 취업 후 상환학자금: 등록금+생활비, 금리 연1.7%(2021. 2학기 기준)
 - 일반학자금: 등록금+생활비, 금리 연1.7%(2021. 2학기 기준)
 - ※ 생활비 대출: 학기당 150만원 한도금액(1회 최소 10만원 이상 대출) 내에서 분할 대출 허용
 - 자세한 사항은 학자금 대출 신청 홈페이지: www.kosaf.go.kr, 학자금고객상담센터(1599-2000)

■ 농어촌출신 대학생 학자금 대출

- 주민등록등본상 농어촌지역에 주소를 두고 6개월(180일) 이상 거주하고 있는 학부모(보호자)의 자녀(대학생) 또는 농어업에 종사하는 대학생 본인
- 대출범위: 등록금 범위, 금리 무이자
- 자세한 사항은 대출 신청 홈페이지: www.kosaf.go.kr, 학자금고객상담센터(1599-2000)
 - ※ 장학금 관련 상세 문의처: 군산대학교 학생지원과
 - 교내장학금: ☎ 063-469-4011
 - 학자금 대출: ☎ 063-469-4012
 - 국가 및 교외장학금: ☎ 063-469-4013



성공적인 사회진출을 위한 체계적이고 특화된 취업지원

편입생들이 대학생활에 적응할 수 있도록 적응 프로그램을 운영하고, 편입생 개인별 적성을 고려한 진로 및 학습정보 제공을 통해 진로에 대한 구체적인 방향을 제시하여 직무수행능력 강화와 체계적인 취업 준비 지원



★ 편입생 대학생활 적응 및 안정지원 시스템

○ 편입생 적응 프로그램 운영

- 심리 · 진로 · 취업에 도움을 줄 수 있는 다양한 학교 정보 및 활용Tip 교육
- 학교생활에 대한 동기 강화를 통해 자기이해 및 진로 탐색

○ 전문상담사 1:1 상시 심리상담 실시

- 전화 · 방문 · 통합정보시스템 신청을 통한 상담 · 심리 검사 진행
- 카카오톡을 이용한 1:1 비대면 상시 심리 상담 및 챗봇 상담 운영

○ 편입생 밀착지도를 위한 책임지도교수제 운영

■ 체계적인 진로 · 취업지도 시스템 구축

- 대학생활 이력 통합관리를 위한 학생통합경력관리시스템
- 진로취업 전문가 1:1 상시 맞춤컨설팅 실시
- 기업POOL 구축 · 연계로 취업매칭 서비스 강화

■ 특화된 취업 및 경력 개발 시스템

프로그램명	내 용
학생통합경력관리시스템	· 교과-비교과-상담 등 대학생활 기간 중 이뤄지는 모든 활동 이력을 시스템 안에서 종합 개발 · 관리
찾아가는 학과별 진로 · 취업특강	· 대학생활 적응 및 효과적인 진로설계 및 취업 준비 가이드
진로 및 취업캠프	· 인생의 비전설계와 구체화를 위한 대학생활 진로설계 · 입사지원서 작성법, 면접기법 등 취업스킬 제공
취업동아리	· 자발적인 활동을 통한 취업정보공유 및 취업준비 지원
공공기관 오픈캠퍼스	· 국민연금공단, 전기안전공사, 한국전력거래소 등 지방이전(전북 등) 공공기관이 지역대학과 협력하여 지역 대학생을 대상으로 직무 및 현장 실습 중심의 교육 프로그램
미래인재반 운영	· 공무원, 공기업, 대기업을 준비하는 학생들을 선발하여 집중 운영 · 사회대 및 황룡도서관 열람실 제공, 기숙사 등 각종 장학금 제공
재학생 경력개발 지원	· 전공자격증 취득 준비반 지원 · 정보화활용능력 교육 실시 및 지원
해외인턴십 운영	· 해외기업에서 다양한 지식과 경험 습득
K-MOVE 해외취업연수프로그램 운영	· 해외취업을 희망하는 학생들에게 맞춤형 연수를 제공하여 해외진출을 지원하는 프로그램
진로탐색학점제	· 진로에 고민이 있는 학생들이 스스로 도전적인 과제를 수행하고 자율적으로 15주 과정을 설계하여 학점으로 인정받는 과정

나의 무대는 세계, 지역기반형 글로벌 인재 양성

세계 각국 대학과의 적극적인 소통과 협력을 통해 글로벌 경쟁력을 갖추어 가고 있으며, 다양한 국제교류 프로그램과 국제 교류의 실질화를 통해 세계 곳곳에 군산대학교의 캠퍼스가 확장되고 있음



★ 편입생 어학강좌 수강료 감면

○ 편입생만을 위한 어학강좌(단기토익 및 원어민 영어회화 수업) 수강료 감면

■ 교육국제화역량 인증 5년 연속 선정(~2022년)

- 체계적인 글로벌 교육으로 새만금과 함께 글로벌 교육 견인
- 국제화교육 우수 인프라 및 우수외국인 유학생 유치
- 외국인 유학생 비자발급 절차 간소화, 유학생 선발 자율화 등 국제화 선도 대학

■ 국제교류 현황(2021년 현재기준, 21개국 143개 대학과 교류협력)

대 록 명	국 가(대학수)
동북아시아	중국(56개), 몽골(3개), 일본(12개), 대만(4개)
동남아시아	필리핀(15개), 베트남(9개), 태국(1개), 캄보디아(4개), 인도네시아(3개), 인도(1개), 말레이시아(1개)
중앙아시아	우즈베키스탄(1개)
유럽	독일(3개), 헝가리(1개), 러시아(1개), 우크라이나(5개), 아일랜드(1개)
미주	미국(14개), 캐나다(4개)
오세아니아	호주(3개), 뉴질랜드(1개)

■ 교환학생 프로그램

학생교류협정을 체결한 해외 자매대학으로 소정의 기간 동안 파견되어 현지 대학에서 학점을 이수하는 제도로 파견기간중에는 본교에 학비를 납부할 뿐 파견대학에는 학비를 납부하지 않으며, 다만, 현지 생활비는 본인이 부담하여야 하고, 우리 대학에서 교환학생에게 왕복 항공료 등을 포함한 경비 지원

■ 복수학위 제도

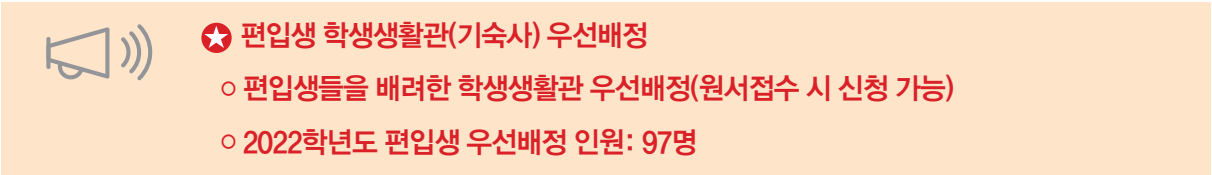
우리대학에서 2년 이상의 학업을 마친 후 학점교류 및 학위수여에 대한 협정을 체결한 해외 자매대학에서 2년 이상의 기간 동안 학점을 이수하여 양 대학에서 각각 학위를 받는 제도이며, 우리 대학에서는 학부과정에서 중국의 로동대학, 대학원 과정에서 일본의 야마구치대학 대학원 공학부와 복수학위제도를 운영하고 있으며, 대상 대학을 점차 확대하고 있음

■ 해외어학연수

방학기간을 이용하여 해외 자매대학 또는 어학교육기관에 파견되어 외국어 연수를 실시하고 있으며, 현재 우리 대학은 영어·일본어·중국어·독일어·베트남어 등에 대한 해외연수를 운영하고 있으며 이 제도를 통해 어학연수를 다녀오면 학점인정 가능

(※코로나19 국내·외 상황 진정 후 추진예정)

너와 나 우리, 행복을 더하는 대학생



■ 내 집처럼 편안한 휴식과 면학의 공간 학생생활관

- 현대식 시설과 각종 최신식 설비 구비하여 학생들에게 편의 제공
- 수용인원 1,637명(신입생 60%, 재학생 40%의 비율로 선발)
- 저렴한 생활관비(학기당 1,000,000원 내외)
- ※ 식사: 주중 5일(3식, 1일 기준) 의무식, 주말 2일(2식, 1일 기준) 선택 의무식
- 생활관 9개동(남학생관 5, 여학생관 4), 2인 1실 형태(남학생관 BTL 일부 3인 1실)



※ 학생생활관 관련 상세 문의처: 군산대학교 학생생활관 ☎ 063-469-1933~5

■ **같이의 가치, 우리 모두 하나되는 「국토대장정」**

목 적	학교에 대한 애교심 증대와 선후배간 관계형성으로 대학문화의 긍정적 상호작용 기대
시 기	매년 7월 초
기 간	5~7일
참가인원	80여명(신청자 서류, 체력, 면접심사 선발)
지 역	국내 총학생회 협의 지역 (2019학년도 제주도, 2020학년도 미 실시, 2021학년도 안면도)



■ 사제간 친밀감 강화를 위한 「사제동행 리더십프로그램」

목 적	비교과 교육활동으로 사제 간 친밀감 형성과 다양한 현장체험 활동을 통한 대학생 생활 적응력 향상
참여방법	학과 교수, 학생이 주관하여 전공 또는 진로관련 프로그램 운영
시 기	2학기 중 실시
주요프로그램	전공 관련 연구소 · 기업체 방문, 학과 결속력 증진을 위한 워크숍, 문화 · 역사 탐방 등



■ 천원의 행복 「천원밥상」

목 적	조기 등교로 인해 아침식사를 거르는 학생들에게 저렴한 가격의 조식 제공
시 기	1, 2학기 중
제공장소	학생식당 및 학내매점
제공인원	일/100여명
식 단	닭죽, 브리또, 김밥, 참치마요, 샌드위치, 육개장 등



■ 우리는 공동체! 「황룡체전 및 황룡축제」

학생들의 활발한 소통을 위한 다양한 학생행사 실시로 학생만족도 제고 및 학생 행복추구

황룡체전	체력증진과 소통의 기회의 장을 마련하여 활기찬 대학생활에 동기부여/ 5월중 • 학내 전 학과가 참여하는 축구 등 구기종목, 줄다리기 등 단체종목
황룡 Festival	지역주민과 함께하는 다양한 문화행사 개최/ 10월중 • 학생 참여 축제, 체험프로그램, 기업체 취업박람회, 지역 문화홍보 등



■ 교과 외 다양한 활동 기회 「동아리 활동」

- 자율적이고 창의적인 활동을 통해 문화적 감수성과 다양한 잠재력 개발로 진로 및 학업능력 향상
- 동아리운영: 공연분과, 봉사분과, 예술분과, 종교분과, 체육분과, 학술편과(6개 분과 60여개)



■ 자유로운 소통 공간: 일상생활의 실험실 Living Lab

- 리빙랩은 대학 및 학내 구성원들의 의견과 시민들의 의견을 수렴/반영하여 대학과 지역사회, 유관기관, 시민 등이 자유롭게 모여 소통하고 지역의 현안문제에 대한 의견 및 해결방안 등을 자유롭게 고민해보는 플랫폼
- 두드림센터 1층에 리빙랩을 구축하여 운영 (공유주방, 카페, 회의공간, 공연/전시실 등)



〈LINC+리빙랩 내 회의공간〉



〈LINC+리빙랩 내 공유주방〉



〈LINC+리빙랩 내 소통공간〉

■ 학생역량강화를 위한 창의공간: 디자인팩토리, 청춘당 등

- 디자인팩토리는 군산대학교 학생 역량강화를 위한 창의공간으로 생각을 실물로 옮겨보는 작업을 자유롭게 펼칠 수 있는 공간. 캡스톤디자인 시제품 제작 및 기술 지원 등을 하는 메이커 스페이스
- 청춘당은 학생들의 창작 및 자유로운 네트워킹 공간으로 활용되고 취·창업 연계 특강 등 운영



〈디자인 팩토리 공간을 활용한 작업공간〉



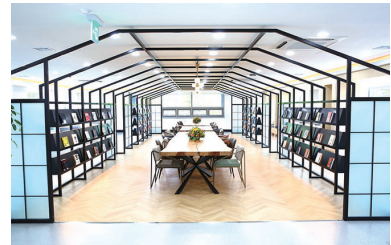
〈창작 및 네트워크 연계 공간 청춘당〉



〈청춘당 활용 외부 세미나 교육〉

■ 70만권의 장서와 최신 트렌드의 학습복합문화 공간, 도서관

최첨단 시설의 학습·복합문화 공간인 도서관은 70여만 권의 장서와 10만여 종의 전자자료를 소장하고 맞춤형 학술정보 서비스를 제공하고 있는 중앙도서관과 이용자 중심의 학습패턴을 고려한 다양한 지식정보 공유의 협업 학습공간으로 구성된 황룡도서관을 운영



■ 편리한 학생 통학버스 운행

- 재학생들에게 통학편의 제공 및 학생복지 향상
- 학생 수요에 맞는 탄력적인 교통편 공급
- 전북 주요 지역 통학버스 운행을 통한 재학률 제고
- 1학기 75일으로 총 150일 운행(공휴일 및 토·일요일 제외)

〈지역별 등/하교 운행횟수〉

구 분	전주	익산	김제	군산	부안	비고
*임대버스(무료운행)	11/9회	5/3회	1/1회	0/1회	—	등/하교
시외버스(유료운행)	11/11회	4/4회	1/1회	—	1/1회	등/하교

※ 코로나19로 인해 2021학년도 임대버스는 무료운행 중이며, 추후 운행지역 및 운행횟수는 변경될 수 있음

〈시외버스 이용요금〉

구 분	전주	덕진	익산	김제	부안	비고
1회당(원)	6,000	5,600	3,000	4,200	6,200	

※ 승차권 구입처: 등교-각 지역 터미널 / 하교-카페미르(대학본부 1층 내 카페), 카페아홀(아카데미홀 1층 내 카페)

※ 통학버스 관련 상세 문의처: 군산대학교 학생지원과 ☎ (063)469-4003

■ 호남권 최저 수준의 등록금 및 지속적인 교육 투자

- 호남권(전북, 광주·전남) 4년제 대학 중 최저 수준의 등록금(평균 3,934.3천원/년)
- 연간 등록금의 4.2배에 달하는 학생 1인당 교육투자비(평균 16,496천원/년)
- 신입생 등록금 안내(2021학년도 기준)

계열	입학금	수업료1	수업료2	계	모집단위
인문 사회	-	371,900	1,287,100	1,659,000	<인문대학> 국어국문학과, 영어영문학과, 미디어문화학과, 동아시아학부(일어일문학전공, 중어중문학전공), 역사철학부(역사전공, 철학전공) <사회과학대학> 행정경제학부(행정학전공, 경제학전공), 법학과, 경영학과, 회계학과, 무역학과, 사회복지학과, 국제물류학과
예능 공학	-	407,300	1,711,700	2,119,000	<예술대학> 미술학과, 산업디자인학과, 음악과(피아노전공, 성악전공, 작곡전공, 관현악전공) <공과대학> 전자공학과, 전기공학과, 토목공학과, 환경공학과, 신소재공학과, 화학공학과, 컴퓨터정보통신공학부 (컴퓨터정보공학전공, 정보통신공학전공), IT정보제어공학부(정보제어공학전공, IT융합통신공학전공), 조선해양공학과 <산학융합공과대학> 기계공학부 (자동차공학전공, 기계설계공학전공, 기계공학전공), 건축·해양건설융합공학부, 공간디자인융합기술학과, 융합기술창업학과, 소프트웨어학과 <해양과학대학> 해양산업·운송과학기술학부, 식품생명과학부(식품생명공학전공)
수학	-	381,900	1,287,100	1,669,000	<자연과학대학> 수학과
이학 체육	-	381,900	1,596,100	1,978,000	<자연과학대학> 물리학과, 화학과, 생명과학과, 아동가족학과, 의류학과, 간호학과, 체육학과 <해양과학대학> 해양경찰학과, 해양생명과학과, 해양생물자원학과, 수산생명의학과, 식품생명과학부(식품영양학전공)

※ 2022학년도 학기별 등록금은 변동될 수 있음(등록금 문의: 군산대학교 재무과 ☎ (063)469-4064)

지역중심에서 세계의 중심으로 나아가는 군산대학교 주요 성과

국가·지역사회·산업계가 신뢰하는 대학 새만금 및 군산국가산업단지의 지리적 강점을 활용하여 차별화된 新산학협력 핵심모델을 구축하고, 학생들의 니즈(needs)를 최우선으로 4차 산업혁명 시대에 적합한 창의형 인재·지역과 세계를 주도하는 글로벌 인재·미래가치를 창조하는 융합형 인재·시민사회에 기여하는 봉사형 인재 양성을 목표로 한 혁신적 교육 운영

- 2021년도 교육부 주관 교육국제화역량 인증대학 5년 연속 선정(2021~2022년)
- 2021년도 교육부 교육기부 진로체험 인증기관 선정(2021~2024년)
- 2021년도 교육부 고교기여대학 지원 사업 6년 연속 선정
- 2020년도 직업능력심사평가원 주관 직업능력개발 훈련기관 선정(2020~2021년)
- 2020년 4단계 두뇌한국(BK)21 선정(2020~2027년)
- 과학기술정보통신부 전북 군산 강소연구개발특구 사업 지정(2020~2025년)
- 2020년도 초기창업패키지 지원사업 주관기관 선정(2020~2022년)
- 2020년도 공학교육혁신센터 EPIC 특화센터 사업 선정(2020~2021년)
- 2020년도 교육부 주관 '대학진로탐색학점제' 시범사업 운영기관 선정(2020~2020년)
- 2020년 교육부 주관 국립대학 양성평등 추진실적 평가 결과 2년 연속 우수대학 선정
- 2019년 간호학 학사학위 프로그램 간호교육 인증 획득(인증기간 2022.12.11.)
- 2019년도 대학혁신지원사업 선정(2019~2021년)
- 2019년도 사회맞춤형 산학협력 선도대학(LINC+) 육성사업 2단계 진입
(1단계: 2017~2018년, 2단계: 2019~2021년)
- 2018년도 국립대학육성사업 선정(2018~2022년)
- 2018년도 대형해상풍력터빈 해상실증 기술개발 주관기관 선정(2018~2022년)
- 2017년도 지방대학 특성화(CK-1)사업 3차년도 연차평가 A등급 획득
- 2017년도 '2016년 산업계관점 대학평가' 최우수 대학 선정
- 2017년도 고용노동부 주관 대학창조일자리센터 사업 선정(약 6억)
- 2016년도 대학기관평가인증 획득(인증기간 2022.1.31.)
- 2016년도 공학교육혁신센터, 전라북도 지원사업 우수 평가 획득
- 2016년도 국립대학혁신지원사업(PoINT) 4년 연속 선정
- 2016년도 두뇌한국(BK)21 플러스 사업 선정(2016~2020년)
- 2016년도 산업연계교육활성화선도대학사업(PRIME) 최종 선정(2016~2018년)
- 2015년도 중앙일보 평가 산학협력 경쟁력 부문 우수대학 선정
- 2015년도 교육부 대학구조개혁 평가 전국 최우수 대학(A) 선정
- 2015년도 호남 유일 산업현장 기술지원 인프라 조성사업 선정
- 2014년도 지방대학 특성화(CK-1)사업 선정(2014~2019년)
- 2014년도 산학협력선도대학(LINC) 육성사업 선정(2014~2016년)
- 2013년도 산업계관점 대학평가 자동차분야 최우수 대학 선정
- 2013년도 이후 군산국가산업단지 내 새만금캠퍼스 설립하여 운영

수 학 계 획 서

■ 학과(전공)명 : 사회복지학과

■ 수험 번호 :

■ 성 명 :

※ 사회복지학과 수학계획서 작성 및 제출 방법

1. 수학계획서는 A4 3~4매로 작성 : 휴면명조, 글자크기 11p, 장평90, 자간-5, 줄 간격 160%

2. 전개 내용과 형식은 자유이며, 평가 성적은 총점에 합산함

지원배경은 군산대학교 사회복지학과로의 편입 지원동기를,

수학계획은 사회복지 분야 중 관심 분야 및 관심 주제에 대한 수학계획을,

졸업 후 진로계획은 졸업 후 취업, 진학 등의 진로에 대해,

특기사항은 자원봉사 혹은 전공 관련 직업경력, 기타 특기사항에 대해 작성

※ 부모 및 친인척의 성명, 직장명 등 신상에 관한 사항 기재 금지 (기재시 불이익 조치를 받을 수 있음)

3. 제출방법 : 2021. 12. 27.(월) 09:00 ~ 2022. 1. 4.(화) 18:00까지 원서접수 사이트에 파일 첨부 후 저장

(제출기한을 지키지 않아 받게 될 불이익은 응시자의 책임으로 함)

I. 지원배경

II. 수학계획

III. 졸업 후 진로계획

IV. 특기사항

【서식 3】

농어촌지역학생 전형(정원 외) 입학확인서

성 명		주민등록번호	
대학(교)		입학년도	
전공(학과)		학 번	
용 도	대학 편입학 지원용		
확인 발급자	소속:	성명: (인)	연락처

상기 자는 「농어촌지역학생 전형(정원 외)」 으로 본 대학(교)에 입학한 자임을 확인함

년 월 일

_____대학(교)총장

직인

군산대학교총장 귀하

【서식 4】

재직증명서

인적사항	성명	(한글)	주민등록번호	-
		(한자)		
	주소			
재직사항	산업체명		사업자등록번호	
	소속		직위·직급	
	재직기간	. . . ~ . . . 현재(총재직기간: 년 월)		
	산업체규모 (종업원수)		전화번호	() -
	산업체주소 (소재지)		우편번호	
	제출용도	2022학년도 대학 편입학전형 지원용	제출처	군산대학교
산업체증명발급자				
소속: 성명: (인) 연락처:				
<p>위와 같이 재직하고 있음을 증명합니다.</p> <p>년 월 일</p> <p>산업체명:</p> <p>대표자: (직인)</p> <p>군산대학교총장 귀하</p>				

※ 증명발급자 확인이 없는 것은 무효임

【서식 5】

경력증명서

성명	한글		나이	
	한자		주민등록번호	-
연락처	전화번호		E-mail	
	휴대전화		홈페이지	
주소				
회사명			소속부서	
담당업무			직위	
소재지			연락처	
근무일수				
제출용도	2022학년도 대학 편입학전형 지원용			
산업체증명발급자				
소속: 성명: (인) 연락처:				
위와 같이 근무한 경력이 있음을 증명합니다. <div> <div>년</div> <div>월</div> <div>일</div> </div> 산업체명: 대표자: (직인)				

※ 증명발급자 확인이 없는 것은 무효임

【서식 6】

특성화 또는 산업수요 맞춤형 고등학교 졸업 산업체 재직자 전형(정원 외) 입학확인서

성 명		주민등록번호	
대학(교)		입학년도	
전공(학과)		학 번	
용 도	대학 편입학 지원용		
확인 발급자	소속: 성명: (인)	연락 전화번호	()

상기 자는 「특성화 또는 산업수요 맞춤형 고등학교 졸업 산업체 재직자 전형(정원 외)」 으로
본 대학(교)에 입학한 자임을 확인함

년 월 일

_____ **대학(교)총장**

직인

군산대학교총장 귀하

【서식 7】

기초생활 수급자 및 차상위 계층 학생 전형(정원 외) 입학확인서

성 명		주민등록번호	
대학(교)		입학년도	
전공(학과)		학 번	
용 도	대학 편입학 지원용		
확인 발급자	소속: 성명: (인)	연락 전화번호	()

상기 자는 「기초생활 수급자 및 차상위 계층 학생 전형(정원 외)」 으로
본 대학(교)에 입학한 자임을 확인함

년 월 일

_____ 대학(교)총장

직인

군산대학교총장 귀하

별첨1 학사학위(4년제) 과정 간호과 지정('12~'22학년도) 전문대학 현황

연번	지정학년도	학교명	연번	지정 학년도	학교명
1	'12학년도	군산간호대학교	44	'14학년도	영진전문대학교
2	'12학년도	경북대학교	45	'14학년도	충북보건과학대학교
3	'12학년도	원광보건대학교	46	'15학년도	경인여자대학교
4	'12학년도	강릉영동대학교	47	'15학년도	계명문화대학교
5	'12학년도	선린대학교	48	'15학년도	김해대학교
6	'12학년도	조선간호대학교	49	'15학년도	대동대학교
7	'12학년도	경북과학대학교	50	'15학년도	대원대학교
8	'12학년도	전남과학대학교	51	'15학년도	동남보건대학교
9	'12학년도	기독교간호대학교	52	'15학년도	동원과학기술대학교
10	'12학년도	마산대학교	53	'15학년도	삼육보건대학교
11	'12학년도	광주보건대학교	54	'15학년도	수원여자대학교
12	'12학년도	대전대학교	55	'15학년도	전북과학대학교
13	'12학년도	거제대학교	56	'15학년도	제주관광대학교
14	'12학년도	서영대학교	57	'15학년도	진주보건대학교
15	'12학년도	여주대학교	58	'16학년도	경민대학교
16	'12학년도	가톨릭상지대학교	59	'16학년도	구미대학교
17	'12학년도	호산대학교	60	'16학년도	동주대학교
18	'12학년도	경북보건대학교	61	'16학년도	목포과학대학교
19	'12학년도	대경대학교	62	'16학년도	백석문화대학교
20	'12학년도	대구과학대학교	63	'16학년도	부산과학기술대학교
21	'12학년도	대구보건대학교	64	'16학년도	부산여자대학교
22	'12학년도	대전보건대학교	65	'16학년도	부천대학교
23	'12학년도	문경대학교	66	'16학년도	서정대학교
24	'12학년도	수원과학대학교	67	'16학년도	순천제일대학교
25	'12학년도	신성대학교	68	'16학년도	용인송담대학교
26	'12학년도	안동과학대학교	69	'16학년도	인천재능대학교
27	'12학년도	안산대학교	70	'16학년도	전주비전대학교
28	'12학년도	영남이공대학교	71	'17학년도	강동대학교
29	'12학년도	제주한라대학교	72	'17학년도	경남도립거창대학
30	'12학년도	청암대학교	73	'17학년도	서일대학교
31	'12학년도	충청대학교	74	'17학년도	창원문성대학교
32	'12학년도	대전과학기술대학교	75	'17학년도	포항대학교
33	'13학년도	동강대학교	76	'18학년도	군장대학교
34	'13학년도	동의과학대학교	77	'18학년도	서라벌대학교
35	'13학년도	두원공과대학교	78	'18학년도	송곡대학교
36	'13학년도	수성대학교	79	'18학년도	송호대학교
37	'13학년도	울산과학대학교	80	'18학년도	영남외국어대학
38	'13학년도	춘해보건대학교	81	'18학년도	한영대학
39	'13학년도	한림성심대학교	82	'19학년도	강원관광대학교
40	'14학년도	경남정보대학교	83	'19학년도	세경대학교
41	'14학년도	경북전문대학교	84	'19학년도	우송정보대학
42	'14학년도	동아보건대학교	85	'22학년도	국제대학교
43	'14학년도	서울여자간호대학교	전체 총 85개교		

별첨2 2021학년도 일반편입학 경쟁률 및 전적대학 성적

단과 대학	모집단위		모집인원	지원인원	최초합격	최종합격 (등록자)	경쟁률	최종합격	
								평균성적	최저성적
인문 대학	국어국문학과		5	1	1	0	0.20		
	영어영문학과		5	3	3	3	0.60	87.72	85.15
	미디어문화학과		3	5	3	3	1.67	93.21	86.94
	동아시아학부	일어일문학전공	6	2	2	1	0.33	미공개	미공개
		중어중문학전공	5	2	2	0	0.40		
	역사철학부	역사전공	5	2	2	0	0.40		
		철학전공	6	2	2	2	0.33	78.07	70.59
예술 대학	미술학과		1	4	1	1	4.00	미공개	미공개
	산업디자인학과		9	7	7	3	0.78	89.18	81.10
	음악과		7	8	6	3	1.14	86.20	79.54
사회 과학 대학	행정경제학부	행정학전공	6	7	5	2	1.17	84.20	78.80
		경제학전공	6	3	3	2	0.50	94.15	93.90
	법학과		6	6	5	3	1.00	87.39	85.49
	경영학과		6	12	6	4	2.00	89.24	79.90
	회계학과		6	7	5	5	1.17	92.20	87.92
	무역학과		8	8	6	4	1.00	80.09	76.00
	사회복지학과		5	21	5	5	4.20	93.81	90.00
	국제물류학과		6	0		0	0.00		
	수학과		7	0		0	0.00		
	물리학과		4	0		0	0.00		
자연 과학 대학	화학과		8	1	1	0	0.13		
	생물학과		4	1	1	1	0.25	미공개	미공개
	아동가족학과		3	6	3	2	2.00	87.49	87.08
	의류학과		5	6	5	4	1.20	92.63	90.80
	간호학과		2	17	2	2	8.50	90.10	88.50
	체육학과		4	12	4	4	3.00	92.98	86.89
	전자공학과		6	6	5	0	1.00		
공과 대학	전기공학과		13	15	13	7	1.15	86.85	77.37
	토목공학과		15	11	9	7	0.73	88.26	79.50
	환경공학과		8	5	4	3	0.63	84.10	77.70
	신소재공학과		8	0		0	0.00		
	나노화학공학과		5	0		0	0.00		
	컴퓨터정보 통신공학부	컴퓨터정보공학전공	9	18	9	7	2.00	88.88	83.10
		정보통신공학전공	3	3	3	2	1.00	86.81	83.44
	IT정보제어 공학부	정보제어공학전공	3	0		0	0.00		
		IT융합통신공학전공	7	3	3	2	0.43	87.85	77.40
	조선해양공학과		7	1		0	0.14		
해양 과학 대학	해양경찰학과		8	6	6	2	0.75	88.37	86.54
	해양생명 응용과학부	해양생명과학전공	1	1		0	1.00		
		해양생물공학전공	3	0		0	0.00		
		수산생명의학전공	7	13	7	6	1.86	82.16	71.66
	식품생명 과학부	식품영양학전공	1	6	1	1	6.00	미공개	미공개
		식품생명공학전공	4	4	4	4	1.00	81.45	75.40
	해양산업운송 과학기술학부	해양생산시스템전공	6	5	4	3	0.83	87.25	79.00
		마린엔지니어링전공	5	1		0	0.20		
산학 융합 공과 대학	기계융합 시스템 공학부	미래형자동차공학전공	12	6	5	3	0.50	86.33	78.00
		기계에너지공학전공	11	1	1	0	0.09		
		기계공학전공	4	6	4	3	1.50	89.53	84.44
	건축해양건설융합공학부		16	2	2	2	0.13	89.87	89.40
	공간디자인융합기술학과		1	2	1	1	2.00	미공개	미공개
	융합기술창업학과		4	2	2	1	0.50	미공개	미공개
	소프트웨어융합공학과		3	2	1	1	0.67	미공개	미공개

※ 합격인원이 1명인 모집단위는 개인정보 보호를 위하여 성적 미공개

X. 기타 안내

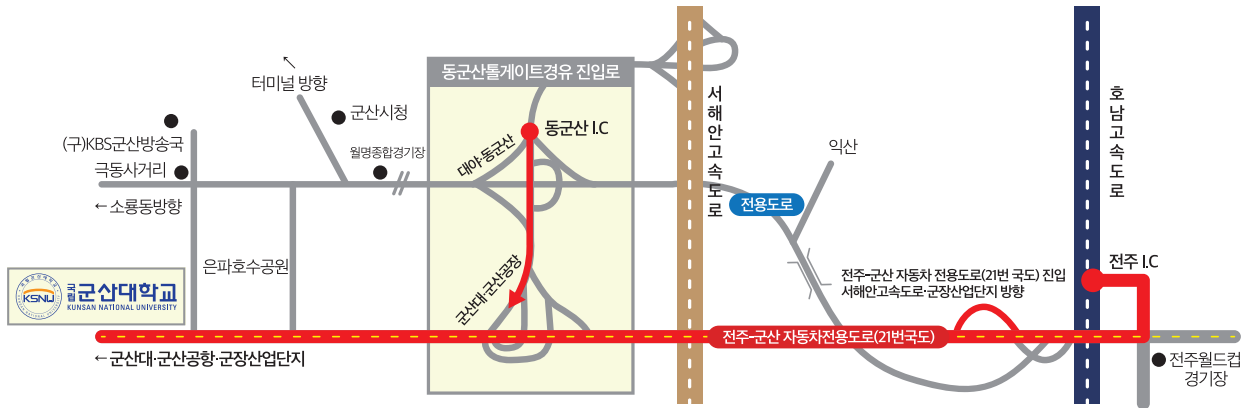
■ 입학관련 담당부서

구 분	담 당 부 서	전화번호(지역번호:063)
입 학 상 담	입학관리과	469 - 7350
수 강 신 청	학사관리과	469 - 4123
학 적 관 리	학사관리과	469 - 4125
등록금 납부	재 무 과	469 - 4062 ~ 4
장 학 금	학생지원과	469 - 4011 ~ 3
통 학 버 스	학생지원과	469 - 4003
기 숙 사	학생생활관	469 - 1933

■ 각 모집단위별 문의처

단과 대학	모집단위		전화번호 (지역번호:063)	단과 대학	모집단위		전화번호 (지역번호:063)
인문 대학	국어국문학과		469 - 4311	공과 대학	전자공학과		469 - 4681
	영어영문학과		469 - 4321		전기공학과		469 - 4741
	미디어문화학과		469 - 4341		토목공학과		469 - 4751
	동아시아 학부	일어일문학전공	469 - 4351		환경공학과		469 - 4761
		중어중문학전공	469 - 4361		신소재공학과		469 - 4731
	역사 철학부	역사전공	469 - 4371		화학공학과		469 - 4771
		철학전공	469 - 4811		컴퓨터정보 통신공학부		컴퓨터정보공학전공
예술 대학	미술학과		469 - 4411			정보통신공학전공	469 - 4691
	산업디자인학과		469 - 4421		IT정보제어 공학부	정보제어공학전공	469 - 4701
	음악과		469 - 4391			IT융합통신공학전공	469 - 4851
	사회 과학 대학	행정경제 학부	행정학전공	469 - 4461	해양 과학 대학	조선해양공학과	
경제학전공			469 - 4471	해양경찰학과		469 - 1891	
법학과		469 - 4451	해양생명과학과			469 - 1831	
경영학과		469 - 4481	해양생물자원학과			469 - 4591	
회계학과		469 - 4491	수산생명의학과			469 - 1881	
무역학과		469 - 4501	식품생명 과학부	식품영양학전공		469 - 4631	
사회복지학과		469 - 4511		식품생명공학전공		469 - 1821	
국제물류학과		469 - 4801	해양산업·운송과학 기술학부	해양생산시스템전공		469 - 1811	
자연 과학 대학	수학과	469 - 4541		마린엔지니어링전공		469 - 1841	
	물리학과	469 - 4561	기계공학부	자동차공학전공		469 - 4726	
	화학과	469 - 4571		기계설계공학전공	469 - 4727		
	생명과학과	469 - 4581		기계공학전공	469 - 4711		
	아동가족학과	469 - 4620	건축·해양건설융합공학부		469 - 4781		
	의류학과	469 - 4661	공간디자인융합기술학과		469 - 1861		
	간호학과	469 - 1991	융합기술창업학과		469 - 4621		
	체육학과	469 - 4641	융합기술창업학과		469 - 8901		
			소프트웨어학과		469 - 8911		

군산대학교 찾아오시는 길



- 호남고속도로: 전주IC → 학교 (약 40분 정도 소요)
- 서해안고속도로: 동군산IC → 학교 (약 30분 정도 소요)
군산IC → 학교 (약 15분 정도 소요)
- 소요시간: 서울 → 학교 (약 3시간 소요)
광주 → 학교 (약 1시간 30분 소요)
대전 → 학교 (약 1시간 40분 소요)



- 상행선: 군산-용산 첫차 05:47, 막차 20:28 (1시간 내외 간격배치)
- 하행선: 용산-군산 첫차 05:37, 막차 20:45 (1시간 내외 간격배치)
- 군산역: <http://www.korail.com>, ☎ 063)445-7782



- 군산버스터미널에서 시내버스 이용: 11~19번 (약 30분 정도 소요)
- 팔마광장(터미널)에서 시내버스 이용: 21~89번 (약 30분 정도 소요)
- 군산버스터미널에서 택시 이용: 비용 약 6,000원 정도 (약 20분 소요)
- 군산역에서 시내버스 이용: 11~19, 72, 83번 이용하여
군산대 후문에서 하차 (약 1시간 소요)
- 군산역에서 택시 이용 (약 25분 소요)
- 군산고속버스: <https://www.kobus.co.kr/> ☎ 063)445-3824
- 군산시내버스: <http://its.gunsan.go.kr/> ☎ 063)443-3077
- 군산시외버스터미널: <http://www.gunsan.go.kr/> ☎ 063)442-3747

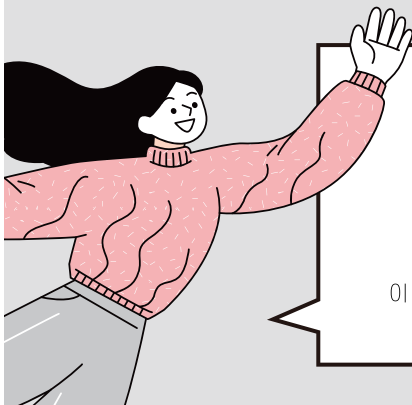


- 군산공항: <http://www.airport.co.kr/mbs/gunsan/> ☎ 063)469-8312
군산공항 → 학교 (약 20분 정도 소요)
- 진에어: ☎ 1600-6200, 제주항공: ☎ 1599-1500

서해안 유일 수산·해양분야 연구·교육 기관, 국립 군산대학교
2019년 새로 건조된 최첨단 실습선 "새해림호"(2,996톤)를 통한 승선실습 운영



변화의 시작은 여기, **KSNU** “내가 **KSNU**로 선택한 이유!”



“학생 1인당 교육비” 확인해봤어?

“대학이 학생의 교육여건 조성을 위해 학생 1인당 투자한 연간 평균비용”
“학생 1인당 교육비”는 그 대학의 교육 여건을 나타내는 아주 중요한 지표야.

그래서 대학을 선택할때 꼭 한번 확인해볼 필요가 있어~

여기 놀라운 사실! 두둥! 군산대학교 학생 1인당 교육비가 16,496천원!

전국 4년제 일반대학 180여 개 중 무려 39위!

이 지표를 보면 군산대가 학생교육에 얼마나 많은 투자를 하고 있는지 짐작할 수 있지 ~
1인당 교육비가 등록금의 4.2배!

등록금은 아래로 장학금은 위로!

1년 등록금이 사립대 평균보다
무려 300만원 가량이 낮고,
특히 전북지역에 있는 4년제 일반대학 5개 중
등록금이 가장 저렴하대.
게다가, 장학금도 FLEX~
내가 낸 등록금의 71.5%가 장학금!

우와~

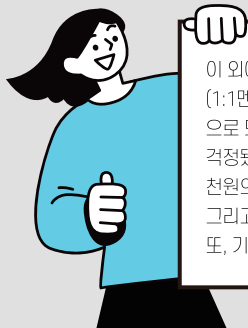


군산대만의 시그니처 교육과정 “공유전공”

“인력수요는 있지만 기존의 학과 교육과정만으로
양성하기 어려운 분야에서 요구되는 능력을
여러 학과의 교과목들로 구성한 새로운 전공”

“공유전공”은 두 개 이상의 학과에 개설된 교과목들이
융합해서 만들어진 새로운 전공인데 모집단위가 있는
학과 개념은 아니야. 어설피게 전공을 알기설기 엮는다고
다 융합교육이 아니라, 혁신 커리큘럼으로 인재양성을
하는게 진짜 융합교육이야~

군산대의 “공유전공”이 그것! 특히, 공유전공은 입학한
학과와 관계없이 공유전공만으로도 졸업할 수 있다는게
다른 학사제도와의 차이점이라고 할수 있지.
교육과정(배우는 교과목)도 인력수요가 있는
기관/기업과 공동으로 설계해서 그 분야 현장에서 직접
적으로 요구되는 교과목들을 배우기 때문에 취업으로
연계될 가능성도 완전 높지~



이 외에도 전공공부가 어려우면 학습지원 프로그램
(1:1멘토링학습, 황룡튜터링, 학습코칭프로그램 등)
으로 도와준대~ 그렇지않아도 전공 공부 어려울까봐
걱정했는데 그렇게 있었군! 그것 뿐이냐~
천원의 아침밥, 교수와 함께하는 사제동행 리더십
그리고 국토대장정, 황룡페스티벌 등 신나는 대학생활!
또, 기숙사 수용인원의 60%가 신입생에게 배정된대!

놀자리, 설자리, 일자리!
모두 FLEX!
군산대로 탄탄대로

[통계치 출처 :2020 대학정보공시 기준]

(우)54150 전북 군산시 대학로 558(미룡동)
T.063.469.4116, 4118 F.063.469.4251~2



군산대학교
KUNSAN NATIONAL UNIVERSITY

