

취업 잘 하는 대학!

국립 군산대학교는 학생지원을
최우선으로 합니다.



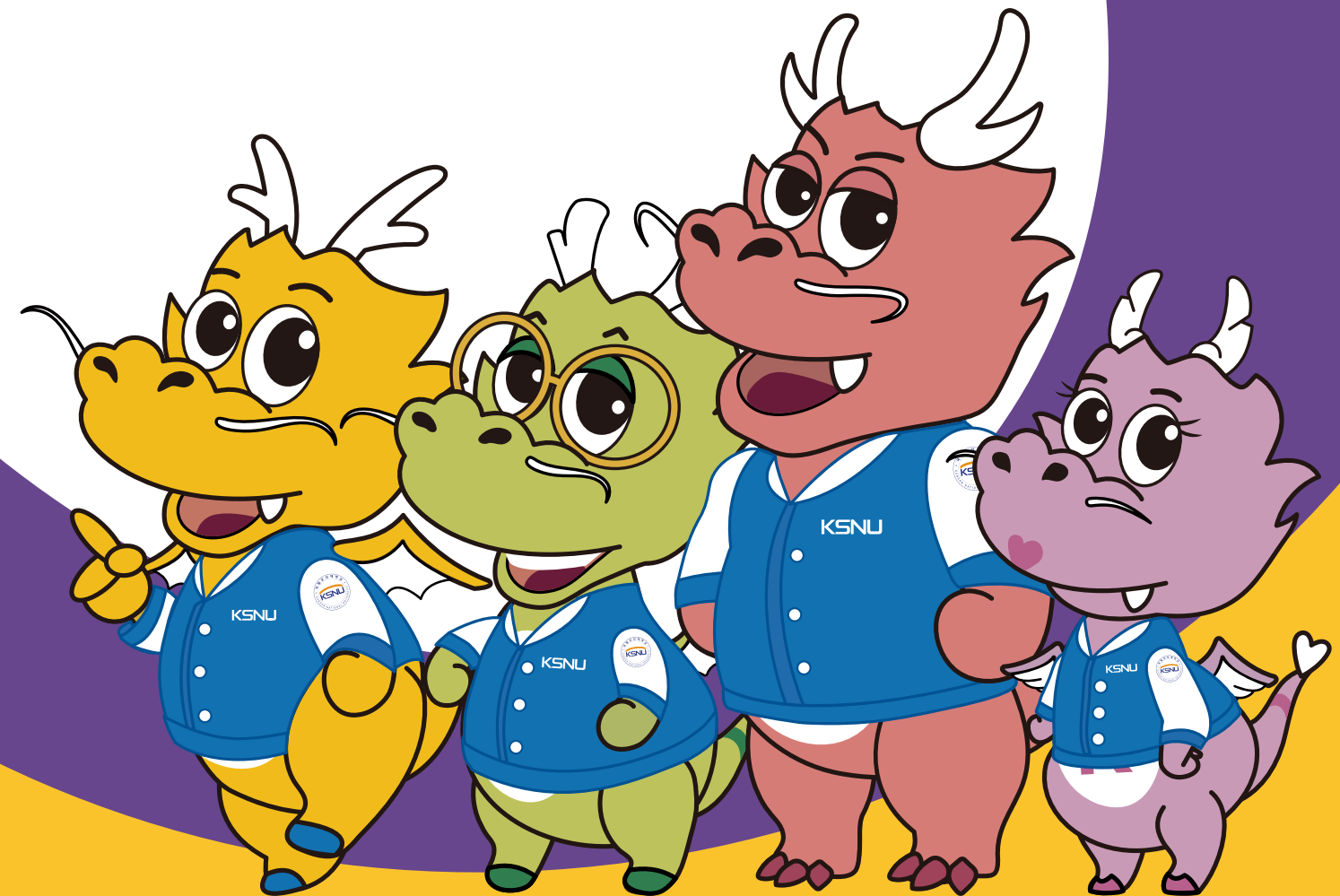
2024

국립군산대학교
신입생 정시모집요강

입학 할 때보다 졸업 할 때
더 빛나는 인재로!

2024 신입생 정시모집요강

국립군산대학교





KSNU 국립군산대학교

2024학년도 KSNU 정시 모집요강



숫자로 보는 KSNU	04
★ 대학 안내	07
★ 지원자 유의사항	26
I. 주요 변경사항	29
II. 모집 단위별 모집인원	30
III. 입학 전형 일정	32
IV. 전형 유형별 지원자격 및 제출서류	
1. 수능위주 전형	
(가군·다군) 일반전형	33
2. 실기/실적위주 전형	
(가군) 일반전형	33
(가군) 특기자전형	35
3. 학생부교과전형	
(다군) 농어촌학생 전형	36
(다군) 특성화고교졸업자 전형	38
(다군) 특수교육대상자 전형	40
(다군) 특성화고졸재직자 전형	41
V. 전형요소별 반영비율 및 반영 방법	42
VI. 원서접수 및 구비서류 제출 안내	47
VII. 합격자 발표 및 등록 안내	51
★ 정시모집 자주묻는 질문 답변	54
VIII. 각종 서식	55
IX. 2023학년도 정시모집 입시결과	63
X. 담당부서 및 학과 연락처	64
★ 군산대 찾아오시는 길	66



숫자로 보는

KSNU



*등록금·장학금 등은 대학정보공시 기준

알수록 매력있는 국립군산대학교



75

부담은 적고 지원은 많은 대학!
학생1인당 등록금 대비
장학금 지급비율 75%!
전북도내 4년제 일반대학(5개) 중 1위

1,718

학생생활관 수용가능인원 1,718명
생활관 신축 및 리모델링을 통해
더 넓고 쾌적한 환경으로
내집처럼 편안한 휴식·면학 공간!

21

21개국 156개 나라와 국제교류,
국제화교육 인프라 구축으로
7년 연속 '교육국제화역량 인증대학' 선정

391

호남권 4년제 대학 중
최저 수준의 등록금!
연평균 391만원



1,000

천원의 행복, 천원의 아침밥 제공!
아침식사 거르는 학생들에게 1천원으로
4천원 상당의 든든한 아침밥 제공
(김밥, 덮밥, 컵밥, 영양죽 등)

76

1947년 군산사범학교로
첫발을 떼며,
올해로 개교 76주년을 맞은
오랜 역사와 가치를 지닌
국립군산대학교

616

취업에 강한 대학,
군산대로 탄탄대로!
공기업·공사 178명, 공무원 257명,
대기업 181명 배출
최근 5년 기준

388

글로벌 인재양성의 메카!
해외 어학연수126명, 해외봉사 180명,
교환학생 82명 등 총 388명
국제교류 혜택 지원!
최근 3년간

4.5

학생 교육투자에 진심인 대학!
연간 등록금의 4.5배를
학생 1인당 교육비로 환원

87.4

학부 재학생의 87.4%가 장학금 수혜!!
최근 3년 평균
등록금 외 생활비성 경비로 지급되는
장학금 대폭 확대!



지역 중심에서 세계의 중심으로 나아가는 국립군산대학교

새만금 및 군산국가산업단지의 지리적 강점을 활용하여 차별화된 **신산학협력** 핵심모델 구축하고, 학생들의 니즈(needs) 및 인력수요자의 요구를 최우선으로 4차 산업혁명 시대 창의형·융합형 인재, 글로벌인재 및 봉사형 인재 양성을 주도하여 국가·지역사회·산업계가 신뢰하는 국립군산대학교

2023

- 과학기술정보통신부 주관 “소프트웨어 중심대학 지원사업” 선정(8년간 200억 원)
- 지자체-대학 협력기반 지역혁신(RIS) 사업 선정(5년 총사업비 약 2,145억 원)
- 교육부 주관 ‘국립대학육성사업’ 선정(3년, 약 100억 원)
- 교육부 주관 교육국제화역량 인증대학 7년 연속 선정
- 전북군산 스마트그린산단 소부장 지원센터사업 주관기관 선정(4년, 196억 원)
- 전북 지역에너지 클러스터 인재양성사업 선정(5년, 약 25억 원)
- 지역 이공계 여성인재 양성사업(R-WeSET 2.0) 선정(6년, 약 13억 원)
- 대학 산학관 커플링사업 선정

2022

- 교육부 ‘국립대학 양성평등 추진실적 평가’ 결과 우수대학 선정
- 대학 기본역량진단 최종 결과 ‘일반재정지원대학’ 선정(3년, 약 90억 원)
- 대학일자리플러스센터 사업 선정(5년, 15억 원)
- 신산업분야 지식재산융합인재 양성사업 선정(3년)
- 간호학부 교원(보건교사) 양성 교육부 승인 및 4주기 간호교육인증 획득(2022.12.12. ~ 2027.12.11.)
- 에너지 혁신연구센터 구축사업 주관기관 선정(6년, 86억 원)
- 해상풍력 수산업 환경공존 기술개발사업 주관연구기관 선정(4년, 192억 원)
- 지역에너지 클러스터 인력양성사업 선정(5년, 25억 원)
- ‘블루카본 기반 기후변화 적응형 해안조성 기술개발사업’ 선정(5년 약 60억 원)
- 창의융합형 공학인재 양성 지원사업 선정
- 현장연계 미래선도인재양성 지원사업 선정
- 고교교육 기여대학 지원사업 7년 연속 선정

2021

- 대학기관평가 ‘인증’ 획득(2022 ~ 2024년)
- 기업연계 청년기술전문인력 육성사업 선정
- 전북새만금산학융합지구조성사업 선정
- 사회적경제 선도대학 운영사업 선정
- 전북지역 대학 물리학 분야 최초 “기초연구실 지원사업” 선정
- 직업능력개발 훈련기관 인증평가 운영기관 선정

2020

- 4단계 두뇌한국(BK)21 선정(2020 ~ 2027년)
- 과학기술정보통신부 전북 군산 강소연구개발특구 사업 지정(2020 ~ 2025년)
- 공공부문 인적자원개발우수기관(best HRD) 5차 재인증(2020 ~ 2023년)
- 초기창업패키지 지원사업 주관기관 선정(2020 ~ 2022년)
- 공학교육혁신센터 EPIC 특화센터 사업 선정(2020 ~ 2021년)
- 여성가족부 가족친화우수기관 인증(2020 ~ 2021년)
- 교육부 주관 ‘대학진로탐색학점제’ 시범사업 운영기관 선정

2019

- 간호학 학사학위 프로그램 간호교육 인증 획득(인증기간 2022.12.11.까지)
- 대학혁신지원사업 선정(2019 ~ 2021년 약 110억 원)
- 사회맞춤형 산학협력 선도대학(LINC+) 육성사업 2단계 진입(1단계: 2017 ~ 2018년, 2단계: 2019 ~ 2021년)
- 학군단 설치 대학평가에서 최고등급 획득

2018

- 대학 기본역량 진단 결과 “자율개선대학” 선정(입학정원 감축·재정지원 제한 해당 없음)
- 교육부 주관 국립대학육성사업 선정(2018 ~ 2022년)
- 대형해상풍력터빈 해상실증 기술개발 주관기관 선정(2018 ~ 2022년)

2017

- 지방대학 특성화(CK-1)사업 3차년도 연차평가 A등급 획득
- ‘2016년 산업계관점 대학평가’ 4개(건축, 토목, 기계, 자동차) 분야 최우수대학 선정
- 고용노동부 주관 대학창조일자리센터 사업 선정(약 6억 원)

대학안내



>> 다양하고 유연한 학사제도	08
>> 다양한 학습지원 프로그램	11
>> 아낌없는 지원, 마음부터 필요로워지는 장학제도	12
>> 내 집처럼 편한 휴식과 면학 공간, KSNU 학생생활관	15
>> 등록금 안내	17
>> 편리한 학생 통학버스	18
>> 성공적인 사회진출을 위한 체계적이고 특화된 취업지원	19
>> 산학협력 기반 교육을 통한 취(창)업 지원	20
>> 나의 무대는 세계, 글로벌 인재 양성	21
>> 나와나 우리, 행복을 더하는 대학 생활	23





전문화된 분야나 직종이 가지는 한계를 극복하고 교과중심에서 탈피하여 학문 간의 통합적 사고력과 열린 안목 함양, 다원화된 사회로의 적응을 돕는 다양하고 유연한 학사제도 운영

■ 수요 맞춤형 전공 개설로 유연한 학사제도 운영

공유전공

- **목 적:** 급변하는 사회 수요에 맞춰 모집단위(학과)에 없는 융합전공을 개설하여 학생들의 전공 선택폭을 확대함으로써, 학생의 적성에 따라 자신이 원하는 공유전공 과정을 선택하여 입학한 학과와 관계없이 공유전공만으로 학위를 받을 수 있는 제도
- **교육과정:** 교내·외 2개 이상의 학과(부) 또는 전공이 참여하여 별도의 융합 교육과정 개설·운영
- **제도특징:** 공유전공 이수만으로도 졸업이 가능
- **신청자격:** 30학점 이상 취득 예정인 재학생과 30학점 이상 취득한 휴학생(다음학기 복학예정자) ※ 2학년부터 공유전공 이수 가능

공유전공명	진로분야	취득가능 자격증	수여학위
빅데이터공학	•빅데이터 분석 전문가 •기계학습 및 AI관련 컴퓨터 프로그래머 •통계청 및 KISTI 등의 공공기관 •시장 및 여론조사 분석 전문가 •ICT분야, 영상처리 음성인식과 사물 인터넷(IoT)분야	•데이터분석준전문가 (ADsP, Advanced *Data Analytics Semi-Professional) •사회조사분석사 2급 •정보처리기사	공학사
글로벌 인공지능	•IT 융복합 소프트웨어 개발자: 인공지능, 로봇, 스마트 자율주행차, 콘텐츠AR, VR •IT 인프라 개발자: 클라우드 컴퓨팅, 데이터베이스, 컴퓨터 네트워크 등 •지능형 산업 시스템 개발자: 스마트 공장, 스마트 물류창고, 지능형 건축물 등 •공공기관 IT 관리자, 전산직 공무원 •IT 기업 연구원 및 공공기관 연구원	•정보처리기사 •정보보안기사 •네트워크관리사 •리눅스마스터 •OCP •CCNA	공학사
공공세무	•국가공무원 5급 행정직(재경) •국가공무원 7급 행정직(재경, 회계), 세무직, 감사직 •국가공무원 9급 세무직, 관세직 / 지방공무원 9급 세무(지방세)	•국가공무원 5급 행정직(재경) •국가공무원 7급 행정직(재경, 회계), •세무직, 감사직 국가공무원 9급 •세무직, 관세직 지방공무원 9급 •세무(지방세) 5·7급	세무학사
연금관리	•연금 관련 공공기관: 국민연금공단, 공무원연금공단, 사학연금공단, 근로복지공단, 건강보험공단 •기금관리 공공기관: 국민체육진흥공단, 기술보증기금, 신용보증기금, 한국자산공사 •금융관련 공공기관: 한국무역보험공사, 한국주택금융공사, 예금보험공사, 한국거래소 •기타 자산운용사: 보험, 증권, 투자은행 등	•사무1: 국제재무설계사(CFP), 한국재무설계사(AFPK), 사회복지사 1급, 사회조사분석사 2급이상, 전산세무 1급, TAT1급 •사무2: KBS한국어능력3+이상, 한국어능력검정 3급이상 •정보: 컴퓨터활용능력 2급 이상, 정보처리기사, 정보처리산업기사, 사무자동화산업기사, 워드프로세서(구1급)	연금관리 학사

공유전공명	진로분야	취득가능 자격증	수여학위
스마트양식 공학	•스마트 수산양식 관련 전문가 •국내외 스마트양식 관련 연구소 •국립 및 도립 수산생물 관련 연구소 •수산직 공무원 •해양레저 산업체(아쿠아리움) •수산 및 환경 관련 기업체	•수산양식기사 및 산업기사 •수질환경기사 •수산양식기술사 •자연생태복원기사 •생물분류기사(동물 및 식물)	이학사
e-모빌리티	•전기자동차 전문가 •e-모빌리티 및 서비스SW 전문가 •V2X자동차 네트워크 및 서비스SW 전문가	•그린전동자동차기사 •전기산업기사 •자동차정비/검사산업기사 •정보처리기사	공학사
글로벌재경	•중국내 관공서 및 기업	•TOPIK 4급	경제학사

※ 위 표의 공유전공과정은 2023학년도 2학기 기준이며, 사회수요 변화에 따라 공유전공은 추가·변경될 수 있음

연계 및 융합전공

- 연계전공

연계전공명	주관학과	연계학과(부)	학위명
동력연계전공	기계공학부	기계공학부, 토목공학과, 해양건설공학과	공학사
주거복지연계전공	공간디자인융합기술학부	공간디자인융합기술학부, 사회복지학부	주거복지학사

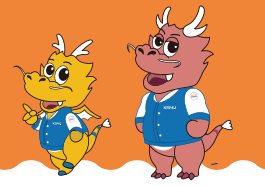
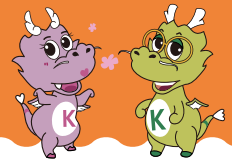
- 융합전공

융합전공명	주관학과	융합학과(부)	학위명
디지털포렌식전공	법행정경찰학부	법행정경찰학부, 컴퓨터소프트웨어학부(컴퓨터정보공학전공)	디지털포렌식학사
식품클러스터전공	식품영양학전공	경영학부, 국제물류학과, 수학과, 첨단과학기술학부	이학사

- **모집인원:** 제한 없음
- **신청자격:** 30학점 이상 취득하였거나, 취득 예정인 재학생 또는 휴학생(다음 학기 복학 예정대상자)
- 연계전공·융합전공을 이수하는 학생의 이수학점은 주전공과 연계전공·융합전공에서 지정된 학점을 각각 36학점 이상을 이수하여야 하며, 연계전공·융합전공을 포함하여 총 주전공 학점을 이수하여야 하고 또한, 졸업논문(졸업종합시험, 실험실습보고서, 실기발표 등 포함) 등의 심사에 각각 합격하여야 함

【문의처】 미래교육혁신원 : 063-469-7497

★ 대학안내
★ 지원자 유의사항
I. 주요 변경사항
II. 모집단위별 모집인원
III. 입학전형 일정
IV. 전형유형별 지원자격 및 제출서류
V. 전형요소별 반영비율 및 반영방법
VI. 원서접수 및 구비서류 제출안내
VII. 합격자 발표 및 등록안내
VIII. 각종서식
IX. 2023학년도 정시모집 입시결과



■ 학문적 욕구 충족을 위한 다양한 학사제도

모집단위간 이동(전과) 제도 ※ 2024학년도부터 아래와 같이 변경 예정

- 학생의 적성이나 학문적인 소질에 따라 소속 학과 또는 전공을 자유롭게 변경할 수 있는 제도
- **지원자격:** 1학년 이상 재학생
- **모집인원:** 신청 인원/신청 학과 제한 없음(간호학과 제외)
- **선발방법:** 수시모집형태로 온라인으로 신청하며 *아카데미 어드바이저(Academic Advisor)**와의 상담을 통해 학생들의 전공 및 진로선택 자문 후 모집단위간 이동 진행
- *아카데미 어드바이저(Academic Advisor): 학과 교수 및 조교, 선배, 모집단위간 이동 담당자 등

복수전공

- **모집학과:** 간호학부를 제외한 전 학과(부)
- **모집인원:** 학과(부) 모집단위 정원의 100% 이내
- **신청자격:** 30학점 이상 취득하였거나, 취득 예정인 재학생 또는 휴학생(다음 학기 복학예정대상자)
- 복수전공을 이수하는 학생은 주전공과 복수전공에서 지정된 복수전공 필수학점을 포함하여 각각 36학점 이상을 이수하여야 하며, 복수전공을 포함하여 총 주전공 학점을 이수하여야 함. 또한, 졸업논문(졸업종합시험, 실험실습보고서, 실기발표 등 포함) 등의 심사에 각각 합격하여야 함

부전공

- **모집학과:** 간호학부를 제외한 전 학과(부)
- **모집인원:** 제한 없음
- **신청자격:** 30학점 이상 취득하였거나, 취득 예정인 재학생 또는 휴학생(다음 학기 복학예정대상자)
- 부전공을 이수하는 학생은 주전공의 전공 졸업소요학점의 70% 이상과 부전공에서 지정된 필수학점을 포함하여 21학점 이상을 이수하여야 하며, 부전공 학점을 포함하여 총 주전공 학점을 이수하여야 함

타대학 이수학점 인정

- **지원자격:** 2개 학기 이상 이수한 자로서 총 평점평균이 3.0 이상인 자로 학칙에 의거 징계를 받은 사실이 없는 자
- **인정기간:** 타 대학 수학기간은 2개 학기 이내로 하며, 2개 학기 범위 내에서 연장할 수 있음
- **인정대학:** 우리 대학교와 학술교류협정 또는 학점 상호교류인정 협정 대학

【문의처】 학사관리과 063-469-4125, 4123

교육의 질 향상을 위해 최적의 교수-학습 방안을 연구·개발하여 운영하고 있으며, 4차 산업혁명에 따른 사회적 수요에 맞춰 융복합 인재양성을 위한 다양한 학습지원 프로그램 운영

■ 학습자 요구를 반영한 학습지원 프로그램



★ 대학안내

★ 지원자 유의사항

I. 주요 변경사항

II. 모집단위별 모집인원

III. 입학전형 일정

IV. 전형유형별 지원자격 및 제출서류

V. 전형요소별 반영비율 및 반영방법

VI. 원서접수 및 구비서류 제출안내

VII. 합격자 발표 및 등록안내

VIII. 각종서식

IX. 2023학년도 정시모집 입시결과

【문의처】 미래교육혁신원 063-469-4822, 4895



학습 지원 상세내용 바로보기



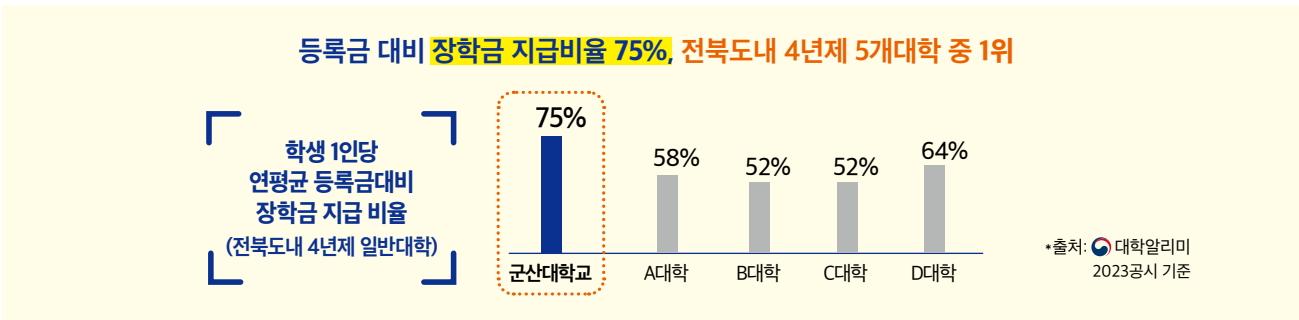


국립대학으로서 교육의 공공성 목적을 달성하고자 다양한 장학제도를 마련하여 재학생 대다수가 장학금 수혜를 받고 있으며, 등록금 대비 장학금 수혜율은 전국 최상위권 유지

■ 장학금 수혜율

- 최근 3년 평균 학부 재학생의 87.4%가 장학금 혜택을 받고 있음

기준연도	재학생 수(A)	장학생 실인원(B)	장학금 수혜비율(B/A)
2021년	6,999명	5,690명	81.3%
2022년	6,611명	5,489명	83.0%



■ 장학제도

1. 교내 장학금

가. 등록금 감면 장학금

구분	장학명	대상자	지급액
성적우수 장학금	단대수석 장학금	입학 당시 단과대학 수석자	• 4년간 등록금 전액 면제 • 4년간 학생생활관입주자 생활관비 지원 • 4년간 교재비 년 200만 원
	수능성적우수 장학금	수능성적평균(수능반영영역 비율 적용)이 2.5등급 이내인 자(1.00 ~ 2.50)	• 4년간 등록금 전액 면제 • 4년간 학생생활관입주자 생활관비 지원 • 4년간 교재비 년 200만 원
		수능성적평균(수능반영영역 비율 적용)이 3.0등급 이내인 자(2.51 ~ 3.00)	① 4년간 등록금 전액 또는 일부 ② 4년간 학생생활관입주자 생활관비 지원 ③ 4년간 교재비 년 200만 원 ⇒ 1 ~ 2학년: ①, ③ 1/2금액 지원 ⇒ 3 ~ 4학년: ①, ③ 전액 지원
	성적우수 장학금	(선발기준)직전학기 성적 + 공인외국어 성적 또는 자격증 취득	등록금 전액 또는 일부
법정 장학금	국가(광주민주)유공자 및 자녀장학금	국가·광주민주유공자 예우 등에 관한 법령 대상자 (실점수 7할 이상인 자. 단, 국가유공자 본인의 경우에는 성적에 관계없이 장학금 지급)	등록금 전액
	북한이탈 주민 및 그의 자녀	북한이탈주민의 보호 및 정착지원에 관한 법령 대상자 (실점수 7할 이상인 자)	등록금 전액
복지 장학금	정원 외 장학금	당해연도 정원 외 합격자 중 입학성적 상위 30% 이내인 자	등록금 중 50% 면제
	장애인 장학금	장애인복지법 시행규칙 제2조제1항의 규정에 의한 장애인의 장애정도에(장애의 정도가 심한 장애인 또는 장애의 정도가 심하지 않은 장애인) 해당하는 자 (평점평균 2.6 이상인 자)	등록금 전액 또는 일부

구분	장학명	대상자	지급액
복지 장학금	가계곤란 장학금	평점평균 2.6 이상, 한국장학재단 소득분위 9분위 이하인 자로 재원범위 내로 승인된 자	등록금1 면제
	체육특기자 장학금	입학 당시 체육특기자 특별전형에 합격하고 체육부의 추천을 받은 자	등록금 전액 또는 일부
	가족장학금	가족 2인 이상이 재학 중인 경우(평점평균 2.6 이상인 자)	• 2인: 1인 등록금1 면제 • 3인 이상: 3인 등록금1 면제
특별 장학금	군산대로 장학금	타지역 고등학교 출신자로 입학 후 군산으로 주소지를 옮긴 6개월 유지자(단, 1학년은 3개월 유지)	등록금1 면제
	만학도 장학금	만40세 이상인 자로 재학 중인 자	등록금1 면제
	제자사랑 장학금	대학(학과) 발전 기여자이면서 취업역량개발에 노력한 자	등록금1 면제
	기타장학금	희망SOS지원장학금, 자립준비청년지원장학금, 의사상자지원장학금, 위드유장학금, 무지개장학금, 창업준비장학금, 마일리지장학금, 복수(부)전공 및 공유평공 이수 장학금, 외국어능력우수장학금, 공로장학금, 언론사봉사장학금, 학군사관후보생 장학금, 학생회임원공로장학금, 학군사관후보생공로장학금	등록금 일부 또는 생활비

나. 생활지원형 장학금

장학금명	대상자	지급액
안심생활지원 장학금	학과장 및 지도교수의 추천을 받은 자	생활비지원: 1인당 15만 원(8개월)
학생홍보대사 장학금	대외협력본부에서 추천을 받은 자(직전학기 성적 평점평균 2.6 이상)	생활비지원: 1인당 25~30만 원 지급
봉사장학금	봉사부서의 추천을 받아 봉사한 자	노동부가 고시하는 당해연도 최저임금이상

※ 세부사항(선발절차 및 장학금액 등)은 각 장학금별로 별도로 정한 운영계획서에 따름

2. 국가 장학금

※ 한국장학재단 시행 사업으로서 상세 내역은 한국장학재단 웹사이트 참조

가. 종류

국가장학금	국가우수장학	근로장학	학자금 대출
국가장학금 I·II 유형 다자녀장학 지역인재장학	인문100년 예술체육비전 이공계	국가근로장학 대학생 청소년 교육 지원사업	취업 후 상환대출/일반 상환대출 /농촌대학생용자

나. 장학 및 학자금대출 세부내용

장학명		대상자	지급액
국가 장학금	I 유형	장학재단에서 산정한 학자금지원 8구간 이하인 대학생으로 재단 기준 충족 대상자 ※ 재단 기준 충족 요건: 성적기준, 학제별·학생별 지원횟수, 중복수혜 등	350 ~ 175만 원/학기 (구간별 차등 지급, 등록금 범위 내)
	다자녀 장학	국가장학금 I 유형 조건 충족 대학생으로 다자녀 (자녀 3명 이상)가정의 미혼자녀인 대학생(연령 무관)	전액 ~ 225만 원/학기 (구간별·자녀별 차등 지급, 등록금 범위 내)
	II 유형	장학재단에서 산정한 학자금지원 9구간 이하인 대학생으로 대학자제기준 충족 대상자	등록금 범위 내 일정 부분 지급/학기 (대학 자체계획에 따름)
	지역인재 장학	아래 기준 모두 충족자 중 성적우수자 순 - (지역) 비수도권 고교 졸업자 - (성적) 내신 또는 수능(2개 영역 이상) 3등급 이내 - (소득) 학자금지원 8구간 이하	등록금 전액/1년 또는 전 학기
국가우수 장학	인문 100년	인문사회계열 학과(부)의 우수 신입생 및 재학생 ※ 학점, 성적기준 충족 시 정규학기 지원	• 등록금 전액/학기 • 생활비/학기 (I 유형선발 250만 원, 기초생활수급자 추가 250만 원)

★ 대학안내
★ 지원자 유의사항
I. 주요 변경사항
II. 모집단위별 모집인원
III. 입학전형 일정
IV. 전형유형별 지원자격 및 제출서류
V. 전형요소별 변영비율 및 변영방법
VI. 원서접수 및 구비서류 제출안내
VII. 합격자 발표 및 등록 안내
VIII. 각종 서식
IX. 2023학년도 정시모집 입시결과

장학명		대상자	지급액
국가우수 장학	예술체육 비전	예술 및 체육계열 학과(부)의 우수 신입생 및 재학생 ※ 학점, 성적기준 충족 시 정규학기 지원	• 등록금 전액/학기 • 생활비/학기 (I 유형선발 250만 원, 기초생활수급자 추가 250만 원)
	이공계	자연과학 및 공학계열 학과(부)의 우수 신입생 및 재학생 ※ 학점, 성적기준 충족 시 정규학기 지원	• 등록금 전액/학기 • 생활비/학기(기초생활수급자 250만 원)
근로장학	국가근로장학	직전학기 성적 70점 이상, 학자금지원 8구간 이하인 자 중 선발 (교내·외 각 부서에서 근무)	시급/월별 (교내 9,620원, 교외 11,150원 내외)
	대학생 청소년 교육 지원 사업	초·중·고등학교 및 지역아동센터 등에서 학습 및 특기적성 교육 보조 - (지역아동센터) 일반대생 성적 70점 이상 - (초·중·고등학교) 일반대생 성적 70점 이상	시급 11,150원/월별
학자금 대출	취업 후 상환대출	만 35세 이하 학부생 및 만 40세 이하 일반 대학원생 - 직전학기 이수학점 12학점 이상 - 학자금 대출 금리 연 1.70%	등록금 + 생활비 대출 연 350만 원(1학기 200만 원, 2학기 150만 원)
	일반 상환대출	만 55세 이하 학부생 및 대학원생 - 직전학기 성적 70/100(C학점) 이상 직전학기 이수 학점 12학점 이상 - 학자금 대출 금리 연 1.70%	등록금 + 생활비 대출 연 350만 원(1학기 200만 원, 2학기 150만 원)
	농촌출신 대학생용자	농어촌지역에 주소를 두고 6개월 이상 거주하고 있는 학부모의 자녀(대학생) 또는 농어업에 종사하는 대학생본인 - 직전학기 최저학점 이수 및 성적 70/100(C학점) 이상인 자	용자 이율: 무이자

■ 군산대학교 학생생활관 신축 생활관 오픈(2024년 3월 입학 시 입주)



1 프라이버시를 강화한 1인실

- 거실과 주방의 연결을 통한 소통
- 시각적 즐거움을 위한 유기적형태 적용
- 생활 편의를 위한 가구 계획

바닥: WOOD, WHITE | 벽: WHITE, GREEN | 천정: WHITE

3,500 | 2,500 | 2,000

발코니 계획으로 발코니 구조 가능

폭 넓은 개인맞춤 활동공간

침대하부 수납공간

넓고 쾌적한 위생공간

개인맞춤형 학습 가구배치

다양한 수납가구 배치

넓은 생활영역 확보

2 소통과 교류를 고려한 2인실

- 프라이버시에 최적화된 가구계획
- 감성적인 색채를 사용한 창의적인 공간
- 여유공간을 활용한 수납계획 극대화

바닥: WOOD, WHITE | 벽: WHITE, GREEN | 천정: WHITE

3,500 | 2,250 | 3,750

개인편의성 공간분리

단독형 샤워공간

사용자편의성 가구디자인

화장실 공간분리 사용성 증대

사용자배려 프라이빗 공간

안전적인 학습공간

3 편의성을 고려한 장애인실

- 휠체어 사용을 위한 출입구 슬로프 형성
- 신체적, 정서적 안정을 고려한 색채계획
- 사용자의 편의를 위하여 가구높이 변경

바닥: WOOD, WHITE | 벽: WHITE, GREEN | 천정: WHITE

7,000 | 2,000 | 2,550

개인공간 분리벽체

휠체어반경 반영한 동선

개인공간 분리벽체

휠체어반경 고려 여유로운 공간 확보

진입공간 슬로프형성

쾌적한 위생공간

3. 교외 장학금

장학명		대상자	지급액
농어촌희망 재단장학금	농림축산 식품부	(청년창업농육성장학금) - 3학년 이상 재학생 - 직전학기 12학점 이상 이수, 성적 70점 이상 - 졸업 후 장학금 수혜 횟수에 해당하는 기간(수혜학기당 6개월)만큼 영농 및 농림축산식품분야에 취·창업	• 등록금 전액/학기 • 학업장려금 250만 원/학기
		(농업인자녀장학금) - 농업인 자녀 대학생 - 학자금 지원 8구간 이하 - 직전학기 12학점 이상 이수, 성적 80점 이상	• 350 ~ 50만 원/학기 (구간별 차등 지급, 등록금 범위 내) • 학업장려금/학기 (기초 ~ 차상위 추가 100만 원)
	해양수산부	(수산후계장학금) - 해양수산계열 학과 재학생 중 졸업 후 어업 및 해양수산분야 진출 예정자 - 직전학기 12학점 이상 이수, 성적 80점 이상	250만 원(정액)/학기
군산대학교 발전지원재단 장학금		대학발전 장학금 대상 추천자	별도 지정액
정부, 지자체 장학금		정부재정지원사업, 의용소방대 등 선발기준 충족자	별도 지정액
사설 및 기타 장학금		재단법인, 사단법인, 장학회, 기업체, 동창회 등 선발기준 충족자	별도 지정액

※ 위의 장학제도는 2023. 8. 1. 기준이므로 추후 변경될 수 있으며, 합격자 발표 시 공지되는 장학 관련 안내사항을 반드시 확인

【문의처】 학생지원과 063-469-4011~4013



장학제도 상세내용 바로보기





■ 학생생활관 총 수용인원 : 1,718명(2024년 2월 기준)

구분	동백관, 매화관, 모란관, 석류관 (직영관)	누리관 (BTL 1차)	(가칭)신축관 (BTL 2차)	합계	비고
수용인원	540명	318명	860명	1,718명	장애인실: 10개 미래인재반: 10실

■ 생활관비 : 학기당 약 1,000,000원 내외(주 5일, 1일 3식 포함)

- 2023년도 2학기 기준

구분	관리비	식비	합계	비고
직영관 및 BTL 1차	586,400원	442,100원 (1식당 1,914원)	1,028,500원	주말 식사는 개인별 선택 (토, 일 중식·석식 제공) 비용: 124,700원

※ BTL생활관의 경우 공공요금 개별 납부

※ 기숙사 비용은 매 학기 개관 일수에 따라 변동

■ 학생생활관 선발기준

- 가. 우대선발: 국가보훈 대상자, 동일가구 2자녀 이상, 장애인복지법 시행령 따른 장애인, 외국인 유학생, 전년도 관생장, 부관생장, 자치위원, 체육부장의 추천을 받은 체육특기자, 학군사관 후보생, 보호종료아동(자립준비 청년)
- 나. 일반선발: 전체 입사 인원의 60%를 신입생으로 선발(2023학년도 기준 신청자 전원 입사)
- 다. 신청방법: 본교 입학원서 작성 시 신청(또는 1월 온라인 개별 신청)
- 라. 선발기간: 1년 단위 선발(하계 및 동계방학 제외)

■ 생활관 주요 시설 현황

- 식당, 세탁실, 체력단련실 및 탁구장, PC실 및 독서실, 야외 휴식공간



【문의처】학생생활관 063-469-1933~5



학생생활관 (기숙사) 상세내용 바로보기



■ 모집단위별 등록금(2023학년도 기준)

- 호남권(전북, 광주·전남) 4년제 대학 중 최저 수준의 등록금(평균 3,918.3천 원/년)
- 연간 등록금의 4.5배에 달하는 학생 1인당 교육투자비(평균 17,459천 원/년)

계열	등록금	모집단위
인문 · 사회	1,659,000	<HASS대학> 국어국문학과, 영어영문학과, 일어일문학과, 중어중문학과, 역사학과, 철학과, 금융부동산경제학과, 무역학과, 국제물류학과 <대학부> 법행정경찰학부, 회계학부(회계학전공, 세무행정전공), 미디어문화학부(미디어문화전공), 경영학부(경영학전공), 사회복지학부(사회복지정책전공, 사회복지서비스전공), 아동학부(아동가족학전공)
예능 · 공학	2,119,000	<HASS대학> 미술학과, 산업디자인학과, 음악과(피아노전공, 성악전공, 작곡전공, 관현악전공), 벤처창업학과 <ONSE대학> 전자공학과, 전기공학과, 토목공학과, 환경공학과, 신소재공학과, 화학공학과, IT융합통신공학과, 조선공학과, 기계공학부(자동차공학전공, 기계설계공학전공, 기계공학전공), 해양건설공학과, 식품생명과학부(식품생명공학전공), 기관공학과 <대학부> 컴퓨터소프트웨어학부(컴퓨터정보공학전공, 인공지능융합전공, 임베디드소프트웨어전공, 소프트웨어학전공), 건축공학부(건축공학전공), 공간디자인융합기술학부(공간디자인융합기술학전공), 에너지신산업학부
자연 과학 (수학)	1,669,000	<ONSE대학> 수학과
자연 과학 · 체육	1,978,000	<ONSE대학> 생명과학과, 해양생명과학과, 해양생물자원학과, 수산생명의학과, 식품생명과학부(식품영양학전공), 해양수산공공인재학과 <대학부> 체육학부(체육학전공, 스포츠과학전공), 간호학부(간호학전공), 첨단과학기술학부(반도체물리전공, 소재화학전공), 의류학부(의류학전공), 해양경찰학부
구분 없음	1,930,000	<대학부> 자율전공학부

※ 2024학년도 등록금은 등록금심의위원회 결정에 따라 2024년 1월 중 확정 공고함

【문의처】재무과 063-469-4064



등록금 상세내용 바로보기



★ 대학안내
★ 지원자 유의사항
I. 주요 변경사항
II. 모집단위별 모집인원
III. 입학전형 일정
IV. 전형유형별 지원자격 및 제출서류
V. 전형요소별 변영비용 및 반영방법
VI. 원서접수 및 구비서류 제출안내
VII. 합격자 발표 및 등록안내
VIII. 각종서식
IX. 2023학년도 정시모집 입시결과

■ 재학생들에게 전북 주요 지역 통학버스 운영을 통한 통학편의 제공 및 학생복지 향상

※ 학생 수요에 맞는 탄력적인 교통편 공급

■ 1학기 75일로 총 150일 운행(공휴일 및 토·일요일 제외)

< 통학버스 >

구 분	전주	익산	김제	서천·장항	군산서들	계
등교	18회	6회	1회	1회	2회	28회
하교	18회	6회	1회	1회	2회	28회

※ 통학버스 정기운행 외에 시험기간 등에 특별 증차 운행

※ 운행 횟수는 2023학년도 1학기 기준이며, 학기별로 변경(증·감)될 수 있음

※ 군산지역 내 재학생 및 터미널 이용학생의 통학편의를 위한 무료셔틀버스 운행

※ 2023학년도 신입생 한정 통학버스 무료 이용 및 2024학년도부터 통학버스 전면 무료 운행

■ 통학버스 신청 방법: 신입생용 신청페이지를 통해 온라인 신청

■ 이용 절차: 통합정보시스템 통학버스 이용 신청 ▶ 통학버스 이용

■ 군산대앱을 이용한 통학버스 탑승(QR스캔)

• 학번 부여 받은 후 군산대학교앱 설치

• 군산대학교앱-통학버스-QR탑승을 클릭하여 버스마다 비치되어있는 QR코드 스캔 후 탑승

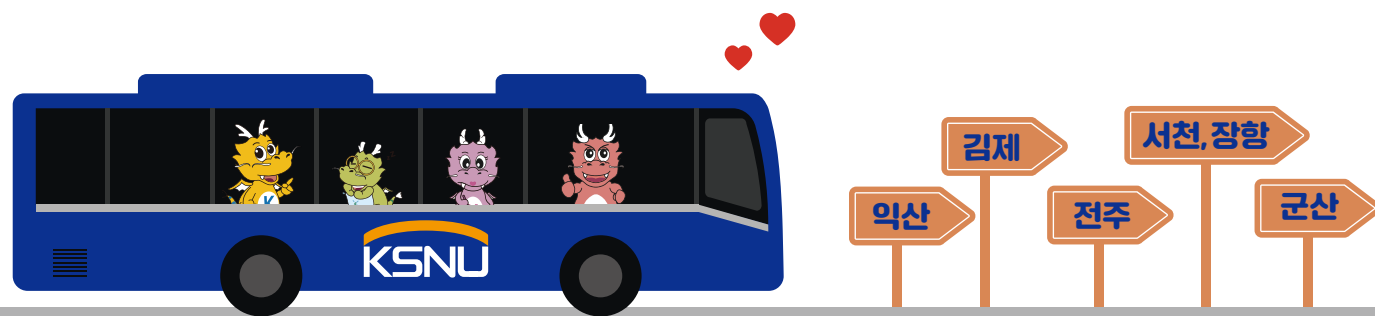
※ 매뉴얼은 군산대학교 홈페이지에 게시되어 있음

• 하교는 예약자 우선 탑승이므로 탑승 시 예약 권장

< 시외버스 >

구 분	전주직통	전주·익산	부안·김제	계
등교	5회	4회	1회	10회
하교	6회	3회	1회	10회

※ 학내로 들어오는 시외버스 연중무휴 운행(방학기간 포함 운행)



【문의처】 학생지원과 063-469-4003



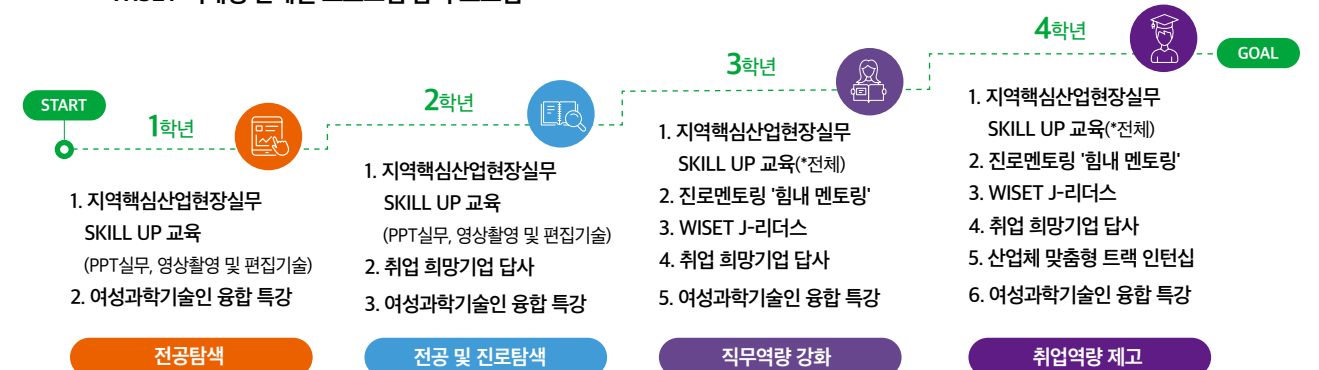
개인별 적성을 고려한 진로 및 학습정보를 제공하여 진로에 대한 구체적인 방향을 제시하고 직무수행 능력 강화와 체계적인 취업 준비 지원으로 사회수요에 맞춘 취업 정보를 수집/분석한 성공적인 진로설정과 취업준비를 위한 다양한 컨설팅 활동

■ 체계적인 진로·취업지도 시스템 구축

목 표	1학년 대학 적응 및 진로 탐색	2학년 진로설계 완성	3학년 직무역량 강화	4학년 구직기술 함양
핵심 역량	자기탐색 →	← 일 경험 →	← 취업목표 설정·직무역량(NCS) →	
공통 역량	- 1학년 자기개발계획서 - 인성검사 또는 진로탐색검사 중 택1 - 1학년 추천도서 2권 읽고 감상문	- 2학년 자기개발계획서 - 진로준비도검사 또는 적성검사 중 택1 - 2학년 추천도서 2권 읽고 감상문 - 진로상담 연2회 이상	- 3학년 경력활동계획서 - NCS 직무능력검사 또는 직무적성 검사 중 택1 - 3학년 추천도서 2권 읽고 감상문 - 취업상담 연2회 이상	- 4학년 경력활동 계획서 - 취업활동 계획서 - NCS 직무능력검사 또는 직무적성 검사 중 택1 - 4학년 추천도서 2권 읽고 감상문 - 이력서, 자기소개서 컨설팅
교과목	<목표: 진로탐색 및 자기 이해> 비전있는 대학생활, 진로탐색과 생애설계	<목표: 진로설계 및 직업의 이해> 직업의 이해와 선택, 진로설계와 개발	<목표: 기업분석 및 직무역량 강화> 직업의 이해와 선택, 직무탐색 및 역량개발	<목표: 취업목표 설정 및 구직스킬 강화> 직무탐색 및 역량개발, 커리어 개발 전략
학년별 참여 권장 프로그램	□ 진로·직업 심리검사 □ 진로설정 집단상담 □ 진로이야기 □ CAP+ □ 책임지도교수제	□ 진로설정 집단상담 □ CAP+ □ 진로캠프 □ 현직자 직무멘토링 □ 기업탐방 □ 기업분석/직무분석	□ 현직자 직무멘토링 □ 기업탐방 □ 기업분석/직무분석 □ 입사지원서 컨설팅 □ 청년취업역량강화 프로그램 □ 취업동아리	□ 입사지원서 컨설팅+면접클리닉 □ 청년취업역량강화 프로그램 □ 취업동아리 □ 기업분석/직무분석 □ 취업캠프·모의취업경진대회 □ 우선채용지원지도
전학년 공통	전공/직무 관련 자격증 취득과정, NCS문제풀이, 채용박람회, 채용 설명회, 잡페스티벌			

■ 이공계 양성평등 교육환경 구축을 통한 전공분야 진출유도 프로그램 운영

• WISET 여대생 단계별 프로그램 참여 로드맵



【문의처】 취업지원과 063-469-7520~7521



취업 지원 상세내용 바로보기





21세기 지역협업 기반의 산학협력 대학 모델을 구현하여 사회 환경의 변화와 수요를 적극 반영한
4차 산업혁명 및 인공지능 기반의 신산업에 적합한 인재양성 플랫폼 구축으로 우수인재 양성

■ 산학협력 교육과정 지원

- 캡스톤디자인(학기제) / 창의융합종합설계(계절제)
- 현장실습 지원

■ 학생 창업 지원

- **(예비)학생창업자 지원**
 - 창의적이고 참신한 아이디어를 보유한 (예비)학생창업자 지원
 - 학내 창업동아리 운영 지원
 - 멘토링 및 아이디어 창출 지원
 - 사업계획서 고도화를 통한 연계사업 진출 지원
 - 창업 공간 제공 및 네트워킹 지원
- **창업 프로그램 운영**
 - 창업강좌: 수강 시 학점 부여(창업실습(1), (2) 등)
- **창업 프로그램 운영**
 - 창업 아이디어 경진대회: 사업계획서 및 발표자료 고도화 교육, 멘토링 등을 통한 창업 아이템 구체화
 - 선진지 견학: 창업 관련 우수 선진지를 견학해 (예비)학생창업자의 견문을 넓혀 학내, 도내 창업 분위기 제고
 - 창업 캠프: 도내 창업유관기관, 대학 간 협업을 통해 도내 (예비)학생창업자의 우수 창업 아이디어 발굴 및 네트워킹 지원
- **창업역량인증제도 쿠스카(KUSCAR) 아카데미 도입·운영**
 - 군산대학교 창업지원단만의 창업역량인증제도로, 창업 관련 활동 이력에 따라 충족 요건에 맞춘 단계별 인증레벨 부여

■ 산학협력 기반 교육을 통한 실무형 창의융합인재 양성

- 풍력 지지구조 분야의 고급인력양성 사업 운영
- 지역 에너지 클러스터 인력양성 사업 운영
- 창의융합형 공학인재 양성 지원사업 운영
- 현장연계 미래선도인재양성사업 운영
- 대학 산학관 커플링 사업(지역농수산제품 글로벌 셀링 전문인력양성사업, 수송기계부품설계 인력양성사업)
- 지역특성화산업 전문인력양성사업(조선해양전문인력양성사업, ICT특성화취업연계형사업)
- 기타 인력양성 사업 다수(지역맞춤형 전기차 클러스터 전문인력양성사업, 스마트건설기계전문인력양성사업, 지진전문인력양성사업, 지역 이공계 지역인재 양성사업(R-WeSET 2.0) 등)
- 4차 산업혁명 시대에 필요한 융복합 기술교육 지원과 현장에서 필요한 창의교육
- 인공지능 및 빅데이터 기반의 융·복합 전문자격 인재 양성

【문의처】 창업지원단 063-469-8968



■ 교육국제화역량 인증대학 7년 연속 선정(2017년~)

- 교육국제화역량 인증대학으로써 대학의 국제화 역량 제고 및 학생을 위한 체계적인 글로벌 교육 견인
- 국제화교육 인프라 구축으로 우수한 외국인 유학생 유치
- 외국인 유학생 비자발급 절차 간소화, 유학생 선발 자율화, 각종 교육 정책·사업상 혜택 부여 받는 등 국제화 선도대학으로 선정

■ 지역기반형 글로벌 인재 양성

- ▶ 세계 각국 대학과의 국제교류 파트너십 체결 및 다양한 국제학술 프로그램을 통해 미래의 지역기반형 글로벌 인재로 양성

• 국제교류 현황(2023년 현재기준, 21개국 156개 대학과 교류협력)

대 록 명	국 가 (대학 수)
동북아시아	중국(65개), 몽골(5개), 일본(12개), 대만(4개)
동남아시아	필리핀(15개), 베트남(9개), 태국(1개), 캄보디아(4개), 인도네시아(3개), 인도(1개), 말레이시아(1개)
중앙아시아	우즈베키스탄(1개)
유럽	독일(3개), 헝가리(1개), 러시아(1개), 우크라이나(5개), 아일랜드(1개)
미주	미국(16개), 캐나다(4개)
오세아니아	호주(3개), 뉴질랜드(1개)

• 국제교류 프로그램

구 분	내 용
교환학생 프로그램	- 학생교류협정을 체결한 해외 교류대학으로 일정기간(최대 1년) 동안 파견되어 현지 대학에서 학점을 이수하는 제도 - 해외교류대학과의 교환학생 프로그램을 통해 어학능력을 향상하고 해외의 다양한 문화 및 학문을 경험하여 국제적 안목을 갖춘 우수인재 양성
해외 어학연수	- 방학기간을 이용하여 해외 교류대학 또는 어학교육기관에 파견되어 어학연수를 실시하는 제도(학점인정 가능) - 현재 우리 대학은 영어·일본어·중국어 등 다양한 언어권 국가로 해외어학연수 운영
복수학위 제도	- 우리 대학에서 2년 이상의 학업을 마친 후, 학점교류 및 학위수여에 대한 협정을 체결한 해외 교류대학에서 2년 이상의 기간 동안 학점을 이수하여 양 대학에서 각각 학위를 받는 제도 - 우리 대학에서는 학부과정에서 중국의 로동대학, 대학원 과정에서 일본의 야마구치대학과 복수학위제도를 운영하고 있으며, 대상 대학을 점차 확대하고 있음

• 최근 3년간 파견 교환학생 및 어학연수생

연도	구 분	파견인원
2018	교환학생	중국어권(26명), 일본어(7명)
	어학연수생	영어권(40명), 중국어권(12명), 일본어(27명)
2019	교환학생	영어권(10명), 중국어권(22명), 일본어(12명)
	어학연수생	영어권(30명), 중국어권(4명), 일본어(7명)
코로나19 세계적 확산에 따라 2020~2021학년도 파견 인원 없음		
2022	교환학생	일본어(5명)
	어학연수생	영어권(6명)

【문의처】 국제교류교육원 063-469-4133

★ 대학안내
★ 지원자 유의사항
I. 주요 변경사항
II. 모집단위별 모집인원
III. 입학전형 일정
IV. 전형유형별 지원자격 및 제출서류
V. 전형요소별 변경비율 및 반영방법
VI. 원서접수 및 구비서류 제출안내
VII. 합격자 발표 및 등록 안내
VIII. 각종 서식
IX. 2023학년도 정시모집 입시결과



■ 세계화 시각 확장 및 글로벌 마인드 함양을 위한 해외봉사 프로그램

- 세계화 시대에 앞서나갈 글로벌 인재육성과 다양한 봉사 프로그램의 준비와 실천과정을 통한 올바른 가치관 함양
- 소통과 화합을 통한 단결력 제고와 핵심가치에 부합하는 인재 양성

구분	하 계	동 계
시기	종강 후 7~8월 중	종강 후 12~1월 중
장소	몽골	네팔
	<ul style="list-style-type: none"> • 교육봉사: 한글교육, 위생교육, 예체능교육, 체육활동, 한국전통놀이 체험 등 • 노력봉사: 현지학교의 교육환경 개선을 위한 교육시설 개보수작업, 벽화 그리기 등 • 문화봉사: 태권도, 전통문화, 사물놀이, K-POP 공연을 통한 한국의 문화 전달 • 문화탐방: 봉사대상 국가의 문화탐방(주요도심, 관광지, 유적지 탐방) 	
봉사내용	 	 
인원	30명	30명

※ 코로나-19 확산으로 인해 2020 ~ 2022년까지는 학생해외 봉사활동 제한이 되었으나, 2023년 제15기 학생해외 봉사활동부터 재개 예정

【문의처】 학생지원과 063-469-4003

소통과 화합을 통한 단결력 제고와 올바른 가치관 형성으로 미래 창의융합인재 양성을 위한 다양한 학생지원 활동 및 학생복지제도

같이의 가치, 우리 모두 하나 되는 「국토대장정」

목적	학교에 대한 애교심 증대와 선후배간 관계 형성으로 대학문화의 긍정적 상호작용 기대
시기	7월 중
기간	±5일
참가인원	70여 명(신청자 서류, 체력, 면접심사 선발)
지역	총학생회 협의 국내 지역(2022학년도: 충남 태안, 2023학년도: 전남 해남)



사제 간 친밀감 강화를 위한 「사제동행 소통 프로그램」

목적	비교과 교육활동으로 사제 간 친밀감 형성과 다양한 현장체험 활동을 통한 대학생활 적응력 향상
참여방법	학과 교수, 학생이 주관하여 전공 또는 진로관련 프로그램 운영
시기	(전공) 1학기 중 / (동아리) 2학기 중 실시
주요프로그램	전공 관련 연구소·기업체 방문, 학과 결속력 증진을 위한 워크숍, 문화·역사 탐방 등



천원의 행복 「천원의 아침밥」

목적	조기 등교로 인해 아침 식사를 거르는 학생들에게 저렴한 가격의 조식 제공		
시기	1, 2학기 중		
제공장소	학내 편의점		
제공인원	일/100여 명	제공단가	1인 4,000원 상당
식단	쌀 가공 간편식(도시락, 김밥, 덮밥, 컵밥, 영양죽 등)		



우리는 공동체! 「황룡체전 및 황룡축제」

학생들의 활발한 소통을 위한 다양한 학생행사로 학생만족도 제고 및 학생 행복 추구

황룡체전	체력증진과 소통의 기회의 장을 마련하여 활기찬 대학생활에 동기부여 / 5월중 주요내용: 전체 학과가 참여하는 축구 등 구기종목, 줄다리기 등 단체 종목
황룡 Festival	지역주민과 함께하는 다양한 문화행사 개최 / 9월 중 주요내용: 학생 참여 축제, 체험프로그램, 기업체 취업박람회, 지역 문화홍보 등



★ 대학안내

★ 지원자 유의사항

I. 주요 변경사항

II. 모집단위별 모집인원

III. 입학전형 일정

IV. 전형유형별 지원자격 및 제출서류

V. 전형요소별 반영비율 및 반영방법

VI. 원서접수 및 구비서류 제출안내

VII. 합격자 발표 및 등록안내

VIII. 각종서식

IX. 2023학년도 정시모집 입시결과

너와 나 우리, 행복을 더하는 대학 생활

【문의처】학생지원과 : 063-469-4002

☑ 교과 외 다양한 활동 기회 「동아리 활동」

- 자율적이고 창의적인 활동을 통해 문화적 감수성과 다양한 잠재력 개발로 진로 및 학업능력 향상
- 동아리운영: 공연분과, 봉사분과, 예술분과, 종교분과, 체육분과, 학술분과(6개 분과 60여 개)



☑ 자유로운 소통 공간: 일상생활의 실험실 Living Lab

- 리빙랩은 대학 및 학내 구성원들의 의견과 시민들의 의견을 수렴/반영하여 대학과 지역사회, 유관기관, 시민 등이 자유롭게 모여 소통하고 지역의 현안문제에 대한 의견 및 해결방안 등을 자유롭게 고민해 보는 플랫폼
- 두드림센터 1층에 리빙랩을 구축하여 운영 (공유주방, 카페, 회의공간, 공연/전시실 등)



<리빙랩 내 회의공간>



<리빙랩 내 공유주방>



<리빙랩 내 소통공간>

☑ 학생역량강화를 위한 창의공간: 디자인팩토리, 청춘당 등

- 디자인팩토리는 군산대학교 학생 역량강화를 위한 창의공간으로 생각을 실제로 옮겨보는 작업을 자유롭게 펼칠 수 있는 공간
- 캡스톤디자인 시제품 제작 및 기술 지원 등을 하는 메이커 스페이스
- 청춘당은 학생들의 창작 및 자유로운 네트워킹 공간으로 활용되고 취·창업 연계 특강 등 운영



<디자인 팩토리 공간을 활용한 작업공간>



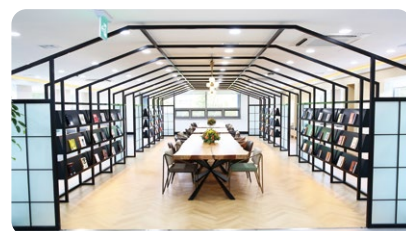
<창작 및 네트워크 연계 공간 청춘당>



<청춘당 활용 외부 세미나 교육>

☑ 70만 권의 장서와 최신 트렌드의 학습복합문화 공간, 도서관

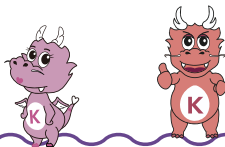
최첨단 시설의 학습·복합문화 공간인 도서관은 70여만 권의 장서와 10만여 종의 전자자료를 소장하고 맞춤형 학술정보서비스를 제공하고 있는 중앙도서관과 이용자 중심의 학습패턴을 고려한 다양한 지식정보 공유의 협업 학습공간으로 구성된 황룡도서관을 운영



★ 지원자 유의사항	26
I. 주요 변경사항	29
II. 모집 단위별 모집인원	30
III. 입학 전형 일정	32
IV. 전형 유형별 지원자격 및 제출서류	
1. 수능위주 전형 (가군·다군) 일반전형	33
2. 실기/실적위주 전형 (가군) 일반전형	33
(가군) 특기자전형	35
3. 학생부교과전형	
(다군) 농어촌학생 전형	36
(다군) 특성화고졸업자 전형	38
(다군) 특수교육대상자 전형	40
(다군) 특성화고졸재직자 전형	41
V. 전형요소별 반영비율 및 반영 방법	42
VI. 원서접수 및 구비서류 제출 안내	47
VII. 합격자 발표 및 등록 안내	51
★ 정시모집 자주묻는 질문 답변	54
VIII. 각종 서식	55



지원자 유의사항



1. 대입 지원방법에 대한 유의사항 [한국대학교육협의회 공통 사항]

구 분	세부내용
복수지원 허용 범위	<ul style="list-style-type: none">정시모집에서 군별 모집을 실시하는 대학(교육대학 포함, 산업대학·전문대학 제외)에 지원하는 경우는 군별로 1개의 대학에만 지원할 수 있음정시모집 대학(교육대학 포함, 산업대학·전문대학 제외)에 있어서는 모집기간 군이 다른 대학 간 또는 동일 대학 내 복수지원 가능함
복수지원 금지	<ul style="list-style-type: none">수시모집 대학(산업대학, 교육대학, 전문대학 포함)의 합격자(최초 합격자 및 충원 합격자)는 등록 여부와 관계없이 모든 대학의 '정시모집 및 추가모집'에 지원할 수 없음정시모집 지원 시 모집기간 군이 같은 대학(교육대학 포함)간 또는 동일 대학 내 모집기간 군이 같은 모집단위 (일반전형과 특별전형간 포함)간 복수지원 금지<ul style="list-style-type: none">※ 산업대학, 전문대학은 모집기간 군의 제한 없음정시모집에 합격하고 등록(최초 등록 및 미등록 충원과정 중 추가 등록 포함)한 자는 본교 및 타 대학 추가모집에 지원할 수 없으나, 정시모집 미등록 충원 등록 마감일 16시까지 정시모집 등록을 포기한 자에 한하여 추가모집 지원 가능<ul style="list-style-type: none">※ 산업대학, 전문대학 합격자는 정시모집 등록을 포기하지 않아도 추가모집 지원 가능
이중등록 금지	<ul style="list-style-type: none">정시모집에서 최초 합격 및 충원 합격에 의해 복수의 대학에 합격한 자는 정시모집 등록 기간 내에 1개 대학에만 등록하여야 함정시모집 합격자가 충원 합격자 발표 기간 중 다른 대학의 충원 합격 통보를 받은 경우, 차순위 수험생의 합격 기회 박탈 등 선의의 피해자 발생을 사전에 방지하기 위하여 합격자는 등록을 원하지 않는 대학에 등록 포기 의사를 즉시 전달하여야 함<ul style="list-style-type: none">- 대학의 합격 통보를 받아 등록한 수험생이 타 대학(우리 대학 타군 포함)에 충원 합격 통보를 받아 등록하고자 할 경우에는 먼저 등록한 대학을 포기한 후, 타 대학(우리 대학 타군 포함) 충원 합격 대학에 등록하는 것을 원칙으로 함- 등록 포기 신청은 우리 대학교 입학홈페이지를 통하여 인터넷으로만 접수 처리함
위반 시 조치사항	<ul style="list-style-type: none">최종 등록 마감 이후 입학 학기가 같은 모든 대학 신입생의 지원, 합격, 등록 상황을 전산 검색하여 복수지원 금지 및 이중등록 금지 위반자로 확인될 경우 입학을 무효로 함<ul style="list-style-type: none">- 「대학(산업대학, 교육대학, 전문대학 포함)과 「특별법에 의해 설치된 대학, 각종학교」 간에는 복수지원 금지 및 이중등록 금지 원칙을 적용하지 않음대입지원에서 부정한 방법으로 지원하거나 이에 협조하여 공정한 학생 선발 업무를 방해한 경우, 입학 무효 및 별도의 처벌을 받을 수 있음

2. 본교 지원자 유의사항

가. 일반사항

- 모든 지원자는 반드시 2024학년도 대학수학능력시험에 응시해야 함
(특기자, 농어촌학생, 특성화고교졸업자, 특수교육대상자, 특성화고졸재직자 전형은 제외)
- 각종 안내사항 및 합격자 발표는 우리 대학교 입학홈페이지에 공고하며 개별 통보하지 않음
- 전형기간 중 언제든지 연락이 가능한 전화번호(2개 이상)를 정확히 입력하여야 하며, 변경 시에는 이를 입학관리과에 알려야 함
(연락 두절로 인한 불이익은 지원자의 책임)
- 개인별 입학전형 성적은 공개하지 않으며 접수된 서류는 반환하지 않음
- 합격자는 등록금 고지서를 홈페이지에서 직접 출력하여 지정계좌에 등록금을 납부하여야 함

나. 원서접수

- 지원자는 원서접수 전에 반드시 모집요강을 숙지하여 오류 없이 접수하기 바람
- 입학원서 접수는 인터넷 접수만 가능하며, 창구접수나 우편접수는 시행하지 않음
- 우리 대학 가군에 1회, 다군에 1회 지원할 수 있음
- 전형료가 결제되어야만 원서접수가 완료되며, 이후에는 어떠한 경우에도 취소하거나 변경할 수 없으니 신중하게 확인 후 전형료를 결제하기 바람
- 입학 관련 제출서류는 등기우편 또는 직접 제출하여야 하며 미제출자는 불합격 처리함
※ 제출한 서류는 반환하지 않으며, 입학 관련 제출서류가 위·변조 및 허위사실로 확인될 경우 입학이 취소됨

다. 온라인 제공 및 개인정보 수집 및 이용

- 우리 대학교는 「대학입학 전형자료 온라인 제공」에 동의한 자에 한하여 학교생활기록부, 수능성적자료, 검정고시 성적자료 등 대학입학 전형자료를 온라인으로 제공받아 활용함

대학입학 전형자료 온라인 제공 동의 방법
- 학교생활기록부, 검정고시 성적자료: 인터넷 원서접수 시 온라인 제공 동의 여부 표시
- 대학수학능력시험 성적자료: 인터넷 원서접수를 온라인 제공에 동의하는 것으로 간주함

- 대학입학전형을 위해 아래와 같이 지원자의 개인정보를 수집·이용하며, 원서접수 시 개인정보 제공 및 활용에 동의하는 것으로 간주함
 - 지원자 정보: 성명, 주민등록번호, 주소, 전화번호, 휴대전화번호, 이메일 주소, 학생부 및 수능 성적 등
 - 학교 정보: 최종학력, 재학/출신 고교명, NEIS 코드, 졸업(예정)연도, 고교 전화번호 등
 - 기타 정보: 환불계좌번호, 추가 연락처 등
- 수집한 개인정보는 대학 입학, 장학, 학사, 취업, 통계 업무, 우편 발송 및 신입생 오리엔테이션 등의 목적으로 사용하며, 기타 안내 이외의 다른 목적으로 사용하지 않음
- 개인정보 보유기간 경과 및 처리목적 달성 등 개인정보가 불필요하게 되었을 때는 해당 정보를 파기함

★
대학안내

★
지원자
유의사항

I.
주요
변경사항

II.
모집단위별
모집인원

III.
입학전형
일정

IV.
전형유형별
지원자격 및
제출서류

V.
전형요소별
변영비용 및
반영방법

VI.
원서접수 및
구비서류
제출안내

VII.
합격자 발표
및 등록 안내

VIII.
각종서식

IX.
2023학년도
정시모집
입시결과

지원자 유의사항



라. 기타사항

- 1) 본 요강에 명시되지 않은 사항은 군산대학교 학칙 등 제 규정이나 군산대학교 입학전형관리위원회 등 해당 위원회의 결정에 따름
- 2) 산학융합지구 조성사업에 따라 산업단지 캠퍼스가 설치되어 모집단위의 일부는 본교 새만금캠퍼스(군산시 오식도동 소재)에서 수업(교육과정)이 진행될 수 있음

※ 산업단지 캠퍼스: 교육·연구·개발·고용이 연계될 수 있도록 대학과 기업이 물리·화학적으로 일체화된 캠퍼스를 말함. 산업단지 안이나 그 주변에서 산학협력 시설을 포함한 대학 캠퍼스를 이전하여 산업현장과 대학을 일체화시킴으로 교육과 취업이 동시에 이루어질 수 있도록 하는 방법으로 조성됨

- 3) 공학교육인증제를 운영하는 모집단위로 입학하는 학생은 공학교육인증 교과과정을 이수하여야 함

※ 공학교육인증: 인증된 프로그램을 이수한 졸업생이 실제 공학 현장에 효과적으로 투입될 수 있는 준비가 되었음을 보증하는 제도이며 따라서 공학교육인증(ABEEK) 졸업생은 우리나라뿐 아니라 워싱턴 어코드(Washington Accord) 회원국에서 법적, 사회적 모든 영역에서 회원국 졸업생과 동등한 자격을 가지게 됨

※ 시행학과(전공)

공학교육인증기준2015(KEC2015) 적용

토목공학과, 신소재공학과, IT융합통신공학과, 기계공학부, 건축공학부(건축공학전공)

※ 졸업기준: 공학교육인증기준에서 요구하는 전공(설계교과목 포함), 전문교양, MSC(수학, 기초과학, 전산학)와(과) 각 프로그램에서 지정한 선·후수 이수체계 준수를 포함한 졸업요건 만족

※ 공학교육인증에 대한 세부사항은 한국공학교육인증원 홈페이지(<http://www.abEEK.or.kr>) 및 군산대학교 공학교육혁신센터(<http://icee.kunsan.ac.kr>)에서 확인할 수 있음

마. 이의신청 처리기준 및 절차

- 1) 처리기준
 - 각 단계별 평가진행 과정 중 합격 혹은 불합격에 결정적 영향을 미치는 입학 관련 진행자의 실수 또는 고의적 행동에 대한 구체적인 증거가 입증될 경우
 - 평가 결과 처리와 관련하여 입학 관련 업무 참여자의 중대한 실수 또는 고의적인 행동에 대한 구체적 증거가 입증될 경우
 - 대학의 부득이한 상황으로 제출서류를 접수 마감일까지 제출하지 못한 경우

- 2) 이의신청 가능 시기: 최초 합격자 발표 후 7일 이내
 - ※ 단, 평가 점수가 정량으로 산출되는 수능위주, 학생부교과전형, 실기/실적 위주 전형의 경우 이의신청 관련 위원회를 거치지 않고 처리할 수 있음

- 3) 이의신청 접수 방법: 사전상담 → 이의신청 접수 → 결과상정 및 심의 → 최종 심의 → 최종 심사 결과 통보

주요 변경사항



1 모집단위 개편

구 분	2023학년도	2024학년도	
	모집단위명(입학정원)	모집단위명(입학정원)	
모집단위 명칭변경	미디어문화학과(23)	미디어문화학부(30)	(미디어문화전공)
	체육학과(28)	체육학부(40)	(체육학전공) (스포츠과학전공)
	경영학과(40)	경영학부(57)	(경영학전공)
	사회복지학과(29)	사회복지학부(40)	(사회복지정책전공) (사회복지서비스전공)
	아동가족학과(23)	아동학부(30)	(아동가족학전공)
	의류학과(22)	의류학부(30)	(의류학전공)
	공간디자인융합기술학과(22)	공간디자인융합기술학부(30)	(공간디자인융합기술학전공)
	해양경찰학과(25)	해양경찰학부(30)	
	소프트웨어학부(179) (컴퓨터정보공학전공) (인공지능융합전공) (스마트모빌리티전공) (소프트웨어학전공)	컴퓨터소프트웨어학부(179)	(컴퓨터정보공학전공) (인공지능융합전공) (임베디드소프트웨어전공) (소프트웨어학전공)
	간호학부 간호학과(40)	간호학부(40)	(간호학전공)
모집단위 분리	융합기술창업학과(24)	벤처창업학과(16)	
	조선해양공학과(20)	조선공학과(16)	
	글로벌비즈니스학부(96) (경제학전공)	금융부동산경제학과(25)	
	글로벌비즈니스학부(96) (회계학전공)	회계학부(37)	(회계학전공) (세무행정전공)
	글로벌비즈니스학부(96) (국제물류학전공)	국제물류학과(28)	
	건축·해양건설융합공학부(62)	건축공학부(40)	(건축공학전공)
	해양산업·운송과학기술학부(41) (해양수산물리전공) (기관공학전공)	해양건설공학과(20) 해양수산공공인재학과(20) 기관공학과(16)	
모집단위 신설	-	<일반학과> 첨단과학기술학부(30명)	(반도체물리전공) (소재화학전공)
	-	<첨단학과> 에너지신산업학부(40명) ※ 관련분야: 수소이차전지, 태양에너지, 풍력에너지 등 에너지신산업 분야	

구분	2023학년도	2024학년도
전형 명칭 변경	특성화고 등을 졸업한 재직자 전형	특성화고졸재직자 전형
전형 방법 변경	학생부종합 (1단계: 서류 100% / 2단계: 면접 100%)	학생부교과 (학생부 100%)

구분	2023학년도	2024학년도
종목 변경	①지그재그런 ②제자리멀리뛰기 ③윗몸일으키기	① 지그재그런 ② 제자리 멀리뛰기
배점 기준 변경	각 종목별 170점 (총점 510점)	각 종목별 255점 (총점 510점)

★
대학안내

★
지원자
유의사항

I.
주요
변경사항

II.
모집 단위별
모집인원

III.
입학전형
일정

IV.
전형유형별
지원자격 및
제출서류

V.
전형요소별
반영비율 및
반영방법

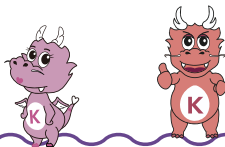
VI.
원서접수 및
구비서류
제출안내

VII.
합격자 발표
및 등록 안내

VIII.
각종 서식

IX.
2023학년도
정시모집
입시결과

모집 단위별 모집인원



단과 대학	계열	모집단위	입학 정원	㉠군			㉡군					총계
				실기/실적 위주		수능위주	수능위주	학생부교과				
				일반전형	특기자전형	일반전형	일반전형	농어촌학생	특성화고교 졸업자	특수교육 대상자	특성화고졸 재직자	
				정원 내			정원 외					
HASS 대학	인문· 사회	국어국문학과	24				2	●				2
		영어영문학과 [교직]	29				2	●				2
		일어일문학과 [교직]	31				2	●	●			2
		중어중문학과 [교직]	20				1	●				1
		역사학과	20				1	●				1
		철학과 [교직]	18				1	●				1
		금융부동산경제학과	25				2	●	●			2
		무역학과	32				2	●	●			2
		국제물류학과	28				2	●	●			2
	예·체능	미술학과 [교직]	20			●						
		산업디자인학과 [교직]	28			●						
		음악과	18		●							
	공학	벤처창업학과	16				1	●				1
계			309				16				16	
ONSE 대학	자연 과학	수학과 [교직]	21				1	●				1
		생명과학과	23				1	●				1
		해양생명과학과	20				1	●	●	●		1
		해양생물자원학과	36				2	●	●			2
		수산생명의학과	31				3	●	●			3
		해양수산공공인재학과	20				1	●	●			1
		식품생명과학부 (식품영양학전공) [교직]	32				3	●	●			3
		식품생명과학부 (식품생명공학전공)	27				1	●	●			1
	공학	전자공학과 [교직]	33				3	●	●			3
		전기공학과	41				4	●	●			4
		토목공학과	53				5	●	●			5
		환경공학과	40				1	●	●			1
		신소재공학과	21				1	●				1
		화학공학과	23				1	●				1
		IT융합통신공학과	29				1	●	●			1
		조선공학과	16				1	●			●	1
		기계공학부 (자동차공학전공) (기계설계공학전공) [교직] (기계공학전공)	88				7	●			●	7
		해양건설공학과	20				1	●				1
기관공학과	16				1	●				1		
계			590				39				39	

단과 대학	계열	모집단위	입학 정원	㉠군			㉡군					총계	
				실기/실적 위주		수능위주	수능위주	학생부교과					
				일반 전형	특기자 전형	일반 전형	일반 전형	농어촌 학생	특성화 고교 졸업자	특수 교육 대상자	특성화 고졸 재직자		
				정원 내			정원 외						
ICC 특성화 대학부	인문· 사회	법행정경찰학부	80				7	●	●			7	
		회계학부 (회계학전공) (세무행정전공)	37				4	●	●		●	4	
		미디어문화학부 (미디어문화전공)	30				2	●	●			2	
		경영학부 (경영학전공)	57				3	●	●			3	
		사회복지학부 (사회복지정책전공) (사회복지서비스전공)	40				2			●		2	
		아동학부 (아동가족학전공)	30				2	●				2	
	예·체능	체육학부 (체육학전공) [교직] (스포츠과학전공)	40	20								20	
		자연 과학	간호학부 (간호학전공) [교직]	40				4	●	●			4
	첨단과학기술학부 (반도체물리전공) (소재화학전공)		30				3	●	●			3	
	의류학부 (의류학전공)		30				1	●				1	
	해양경찰학부		30				2	●	●			2	
	공학	컴퓨터소프트웨어학부 (컴퓨터정보공학전공) [교직] (인공지능융합전공) [교직] (임베디드소프트웨어전공) (소프트웨어학전공)	179				17	●	●			17	
		건축공학부 (건축공학전공)	40				4	●				4	
		공간디자인융합기술학부 (공간디자인융합기술학전공)	30				2	●	●			2	
		에너지신산업학부	40				2					2	
		구분없음	자율전공학부	91				5					5
	계			824	20			60					80
	총 계			1,723	20			115					135

※ HASS 대학: Humanities, Arts, and Social Sciences / ONSE 대학: Ocean, Natural Sciences, and Engineering
ICC대학부: ICC(Industry-Community-Coupled Cooperation Center: 산업협업센터) 기반 특성화 대학부
※ 위 모집인원은 2024학년도 정시모집 계획 인원이며, 최종모집인원은 수시모집 미등록 인원의 이월 등에 따라 변경될 수 있으니, 반드시 본교 입학홈페이지를 확인하기 바람
※ “●”표시는 수시모집 미등록 인원 발생 시 정시모집으로 이월하여 선발함
※ “[교직]”표시는 2023학년도 교직과정 설치학과(전공)임 (교직과정 설치 모집단위는 교육부의 운영승인에 따라 변동될 수 있음)
※ 회계학부 ‘특성화고졸재직자 전형’ 지원자는 회계학전공으로만 전공 선택 가능함
※ 자율전공학부 입학자는 전공 선택 시 간호학부를 제외한 모든 학과 선택이 가능함

★ 대학안내

★ 지원자 유의사항

I. 주요 변경사항

II. 모집단위별 모집인원

III. 입학전형 일정

IV. 전형유형별 지원자격 및 제출서류

V. 전형요소별 반영비율 및 반영방법

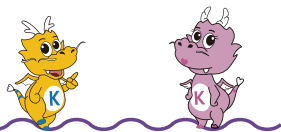
VI. 원서접수 및 구비서류 제출안내

VII. 합격자 발표 및 등록 안내

VIII. 각종서식

IX. 2023학년도 정시모집 입시결과

입학 전형 일정 (가군·다군 공통)



주요 전형 일정		세 부 사 항
구 분	일 시	
원서접수 (인터넷 접수)	2024. 1. 3.(수) 09:00 ~ 2024. 1. 6.(토) 20:00	• 본교 홈페이지(www.kunsan.ac.kr) 및 원서접수 대행 사이트 • 원서접수 대행 사이트: (주)진학어플라이(www.jinhakapply.com)
첨부서류 제출 (해당자만 제출)	2024. 1. 3.(수) 09:00 ~ 2024. 1. 8.(월) 18:00	• 제출대상: 특기자, 농어촌학생, 특성화고교졸업자, 특수교육대상자, 특성화고졸재직자 전형 지원자 전체 • 제출방법: 등기우편 또는 방문제출(토, 공휴일 제외) • 제출장소: (우)54150 전북 군산시 대학로 558 군산대학교 입학관리과
실기고사	2024. 1. 12.(금)	• 본교 입학홈페이지에 실기고사 장소 등 사전안내사항 공고 〈실기고사 사전안내 공지: 2024. 1. 9.(화) 예정〉 • 대상 학과: 체육학부
최초 합격자 발표	2024. 2. 6.(화) 18:00 이전	• 본교 홈페이지에 공고하며, 합격자 통지는 하지 않음
등록금 납부	2024. 2. 7.(수) 09:00 ~ 2. 13.(화) 16:00	• 납부처: 본교 지정 은행 및 계좌
충원 합격자 발표	2024. 2. 14.(수) ~ 20.(화)	• 세부 일정 추후 공지 • 충원 합격자 통보 마감: 2024. 2. 20.(화) 18:00까지
충원 합격자 등록금 납부	2024. 2. 14.(수) ~ 21.(수)	• 세부 일정 추후 공지 • 충원 합격자 등록 마감: 2024. 2. 21.(수) 12:00까지

※ 상기 일정은 추후 변경될 수 있으니, 원서접수 시 본교 홈페이지(www.kunsan.ac.kr) 를 반드시 확인하기 바람



전형유형별 지원자격 및 제출서류

1. 수능위주 전형

[가군·다군] 일반전형

※ 가군의 경우, 수시모집 미등록 인원 발생 시 모집

가. 지원자격

- 고등학교 졸업(예정)자 또는 법령에 의하여 고등학교 졸업자와 동등 이상의 학력이 있다고 인정된 자로서 2024학년도 대학수학능력시험에 응시한 자
※ 수시모집 대학(산업대학, 교육대학, 전문대학 포함)에 합격(최초 합격자 및 충원 합격자 포함)한 자는 등록 여부와 관계없이 지원할 수 없음

나. 제출서류 없음

다. 전형요소 반영비율: 수능 100%

2. 실기/실적위주 전형

[가군] 일반전형

가. 지원자격

- 고등학교 졸업(예정)자 또는 법령에 의하여 고등학교 졸업자와 동등 이상의 학력이 있다고 인정된 자로서 2024학년도 대학수학능력시험에 응시한 자
※ 수시모집 대학(산업대학, 교육대학, 전문대학 포함)에 합격(최초 합격자 및 충원 합격자 포함)한 자는 등록 여부와 관계없이 지원할 수 없음

나. 제출서류 없음

다. 전형요소 반영비율: 수능 49% + 실기 51%

라. 실기고사

- 대상: 체육학부 지원자
- 공통사항

※ 실기고사 장소 홈페이지 게시 예정일자: 2024. 1. 9.(화)

- 예비소집 일시: 2024. 1. 12.(금) 13:00
- 실기고사 일시: 2024. 1. 12.(금) 예비소집 종료 직후

★
대학안내

★
지원자
유의사항

I.
주요
변경사항

II.
모집단위별
모집인원

III.
입학전형
일정

IV.
전형유형별
지원자격 및
제출서류

V.
전형요소별
반영비율 및
반영방법

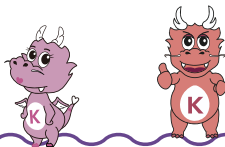
VI.
원서접수 및
구비서류
제출안내

VII.
합격자발표
및 등록안내

VIII.
각종서식

IX.
2023학년도
정시모집
입시결과

전형유형별 지원자격 및 제출서류



- 실기고사 대상 모집단위 수험생은 본고 입학홈페이지에 게시되는 실기고사 장소 및 수험생 유의사항을 반드시 확인하기
바라며, 확인하지 못하여 발생하는 불이익은 수험생이 감수하여야 함
- 수험생은 지정 장소에 지정된 시간까지 반드시 입실하여야 하며, 지정된 시간까지 고사장에 입실하지 못하여 발생하는
불이익은 수험생이 감수하여야 함
- 신분증(주민등록증, 운전면허증 중 택1)과 수험표를 소지하지 아니한 수험생은 고사에 응시할 수 없음
- 실기고사 대상자가 실기고사에 불참(결시)하면 불합격 처리하며, 일부 종목을 결시한 자는 그 종목만 '0'점 처리함
- 실기고사장에서 진행위원의 지시에 불응할 경우 합격 사정 대상에서 제외될 수 있음

3) 실기 종목 및 채점 기준표(최고: 510점, 최저: 0점)

실기 종목	점수 성별	채점기준								
		255	240	225	210	195	180	165	150	0
지그재그런 (초)	남	31.50 이하	31.51 ~32.00	32.01 ~32.50	32.51 ~33.00	33.01 ~33.50	33.51 ~34.00	34.01 ~34.50	34.51 ~35.00	35.01 이상
	여	36.50 이하	36.51 ~37.00	37.01 ~37.50	37.51 ~38.00	38.01 ~38.50	38.51 ~39.00	39.01 ~39.50	39.51 ~40.00	40.01 이상
제자리 멀리뛰기 (cm)	남	280.0 이상	279.9 ~275.0	274.9 ~270.0	269.9 ~265.0	264.9 ~260.0	259.9 ~255.0	254.9 ~250.0	249.9 ~245.0	245.0 미만
	여	220.0 이상	219.9 ~215.0	214.9 ~210.0	209.9 ~205.0	204.9 ~200.0	199.9 ~195.0	194.9 ~190.0	189.9 ~185.0	185.0 미만

- 지그재그런
 - 지그재그런 진행위원이 센서 세팅 확인 후 수험생은 자유롭게 출발하여 10M 간격 총 30M Z자 주로를 2회 왕복달리기 후
출발점으로 들어옴
 - (2회 왕복) 스타트 라인과 피니시 라인은 동일하며 스타트 라인 통과 시 센서에 의해 시간 측정이 시작되고 2회 왕복 후
피니시 라인 통과 시 시간 측정 종료
 - 포스트를 건드리거나, 위로 뛰어넘거나, 넘어뜨릴 경우 파울
 - 신발 밑창에 이물질이나 끈끈이를 바르는 행위는 부정행위로 처리
 - 출발 시 스타트 라인을 밟거나 센서 동작 신호음이 들리지 않았을 경우에만 1회 재 실시

- 제자리 멀리뛰기
 - 점프는 구름선 앞에 제자리에 서서 양 무릎을 1회 굽혔다 곧바로 양 발로 굴러 멀리뛰기를 하고, 착지 후에는 앞으로 나감
 - 착지 후 착지판 바깥 후방으로 나가거나 폭 98cm 옆으로 나갈 경우 파울
 - 이중점프 또는 양 무릎 2회 굽혀퍼기는 파울로 간주하여 1회 실시한 것으로 간주

[가군] 특기자전형

※ 수시모집 미등록 인원 발생 시 모집

가. 지원자격

- 고등학교 졸업(예정)자 또는 법령에 의하여 고등학교 졸업자와 동등 이상의 학력이 있다고 인정된 자로서 대학(전문대학
이상) 및 광역자치단체 또는 법인 및 기관 단체에서 주최한 도·광역시 이상 규모의 음악경시대회 모집분야에서 입상한 자
※ 수시모집 대학(산업대학, 교육대학, 전문대학 포함)에 합격(최초 합격자 및 총원 합격자 포함)한 자는 등록 여부와 관계없이 지원할 수 없음
※ 입상분야와 모집분야의 입상실적 관련 여부는 입학전형특기자심사위원회에서 심의 결정함

나. 제출서류

구 분	제출서류	비 고
지원자격 증빙서류	• 특기자 특별전형 자격심사 신청서 1부(서식1) • 입상실적증명서 1부(서식2)	• 지원자격 증빙서류는 2023. 12. 8.(금) 이후 발급한 서류만 인정함 • 주민등록번호는 13자리 모두 표기하여 제출
국내 고등학교 졸업(예정)자	• 학교생활기록부 사본 1부 (학생부 온라인 제공 비동의자 및 2015년 2월 이전 졸업자에 한함)	
검정고시 출신자	• 합격증명서 및 성적증명서 각 1부 (검정고시 대입전형자료 온라인 제공 비동의자 또는 2015년 1회차 이전 합격자에 한함)	
외국 소재 고등학교 졸업(예정)자	• 졸업(예정) 증명서 1부 • 성적증명서 1부 ※ 한국어로 기재되지 않은 서류는 반드시 원본과 함께 공증 받은 한글 번역서를 첨부하여 제출	

다. 전형요소 반영비율: 학생부 30% + 입상실적 70%

라. 입상실적 배점 기준표

구 분	1위	2위	3위	입상	추가 상장 가산점	비 고
2023년도	600점	500점	400점	300점	1위 50점 / 2위 45점 / 3위 40점	추가 상장은 전체 학년도 통틀어서 배점이 높은 순으로 2개까지만 인정
2022년도	500점	400점	300점	200점	1위 40점 / 2위 35점	
2021년도	400점	300점	200점	100점	1위 35점	

※ 각 등수(1위, 2위 등의 순위)는 상장의 명칭과 관계없이 대회 참가 결과, 개인별 등위를 의미함

★
대학안내

★
지원자
유의사항

I.
주요
변경사항

II.
모집 단위별
모집인원

III.
입학전형
일정

IV.
전형유형별
지원자격및
제출서류

V.
전형요소별
반영비율및
반영방법

VI.
원서접수 및
구비서류
제출안내

VII.
합격자 발표
및 등록 안내

VIII.
각종 서식

IX.
2023학년도
정시모집
입시결과



3. 학생부교과전형

[다군] 농어촌학생 전형

※ 수시모집 미등록 인원 발생 시 모집

가. 지원자격

- 고등학교 졸업(예정)자로 다음 [유형Ⅰ] 또는 [유형Ⅱ]에 해당되는 자
 - [유형Ⅰ] 학생 본인이 농·어촌에 소재하는 중·고등학교에서 전 교육과정을 이수하고 졸업(예정)한 자로서 중·고등학교 재학기간 중(중학교 입학일부터 고등학교 졸업일까지) 학생 본인과 부·모 모두가 농·어촌지역에 거주한 자
 - [유형Ⅱ] 학생 본인이 농·어촌에 소재하는 초·중·고등학교에서 전 교육과정을 이수하고 졸업(예정)한 자로서 초·중·고등학교 재학기간 중(초등학교 입학일부터 고등학교 졸업일까지) 학생 본인이 농·어촌지역에 거주한 자
- ※ 지원자격 유의사항
 - 초·중·고등학교 재학기간 중 행정구역 개편 등으로 읍·면 지역이 동으로 변경 또는 도서·벽지 지역이 해제된 경우에는 초·중·고등학교 재학기간 중 해당 지역을 읍·면·도서·벽지 지역으로 인정함
 - 특수목적고와 검정고시 및 외국 소재 고등학교 출신자는 제외함
 - 농어촌 지역 재학 및 거주 기간 등 지원 자격은 연속된 기간만을 인정함
 - 법률상 부모의 사망(실종) 또는 이혼한 경우 적용기준
 - 부모 일방 사망(실종): 생존하는 부 또는 모를 기준으로 함
 - 부모 모두 사망(실종), 이혼: 학생 본인을 기준으로 함
 - 입양한 양자의 경우: 법률상 입양일 이후부터는 친권이 있는 양부모를 기준으로 하되, 친권과 양육권이 경합될 때에는 양육권을 우선함(단, 양육권자와 지원자의 주소지가 같은 경우에 한함)

나. 제출서류

구 분	제출서류	비 고
지원자격 증빙서류	<div>• 농어촌학생[유형Ⅱ] 해당자<ul style="list-style-type: none">농어촌학생 특별전형 확인서 1부(서식3)중학교 학교생활기록부 1부가족관계증명서(지원자 기준) 1부부·모·학생 본인 주민등록초본(주소 변동분 포함) 각 1부부·모 사망 및 행방불명<ul style="list-style-type: none">2008. 1. 1. 이전 사망자: 사망한 부 또는 모 제적등본 1부2008. 1. 1. 이후 사망자: 사망한 부 또는 모 기본증명서(상세) 1부이혼·재혼: 혼인관계증명서 및 주민등록등본입양/친양자 입양: (친)입양관계증명서</div> <div>• 농어촌학생[유형Ⅲ] 해당자<ul style="list-style-type: none">농어촌학생 특별전형 확인서 1부(서식4)초등학교 및 중학교 학교생활기록부 각 1부학생 본인 주민등록초본(주소 변동분 포함) 1부</div>	<div>• 지원자격 증빙서류는 2023. 12. 8.(금) 이후 발급한 서류만 인정함</div> <div>• 주민등록번호는 13자리 모두 표기하여 제출</div>
국내 고등학교 졸업(예정)자	<div>• 학교생활기록부 사본 1부</div> <div>(학생부 온라인 제공 비동의자 및 2015년 2월 이전 졸업자에 한함)</div>	

다. 전형요소 반영비율: 학생부 100%

라. 최종 등록자의 추가 제출서류 안내

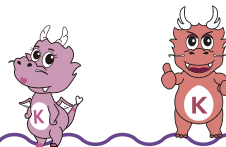
- 제출대상: 원서 접수 시 고등학교 졸업 예정자로 농어촌전형에 최종 등록한 자
- 제출기한: **2024. 2. 23.(금)까지 제출**
- 제출방법: 등기 우편 또는 방문 제출(토, 공휴일 제외)
 - ※ 우편송달 사고, 기타 개인적 귀책사유로 마감시간 이후에 도착한 서류는 접수하지 않음
 - ※ 우편으로 제출할 경우 제출기한 내 소인이 찍힌 것까지 유효함
(단, 천재지변 등 불가항력적인 사유로 인하여 지연 도착된 제출서류는 그 사유를 확인할 수 있는 자료를 제출할 경우, 합격자 선발에 지장이 없는 범위 내에서 예외적으로 접수 가능)
- 제출장소: 전라북도 군산시 대학로 558(미륵동) 국립 군산대학교 입학처 입학관리과 원서접수 담당자
- 제출서류

구 분	농어촌학생 전형 지원자격 추가 제출서류
농어촌학생 유형Ⅰ	① 지원자 본인 주민등록초본 1부 ② 지원자의 부모 주민등록초본 각 1부 ③ 지원자 고등학교 졸업 증명서 1부
농어촌학생 유형Ⅱ	① 지원자 본인 주민등록초본 1부 ② 지원자 고등학교 졸업 증명서 1부



★	대학안내
★	지원자 유의사항
I.	주요 변경사항
II.	모집 단위별 모집인원
III.	입학전형 일정
IV.	전형유형별 지원자격 및 제출서류
V.	전형요소별 반영비율 및 반영방법
VI.	원서접수 및 구비서류 제출안내
VII.	합격자 발표 및 등록 안내
VIII.	각종 서식
IX.	2023학년도 정시모집 입시결과

전형유형별 지원자격 및 제출서류



[다군] 특성화고교졸업자 전형

※ 수시모집 미등록 인원 발생 시 모집

가. 지원자격

- 「초·중등교육법 시행령」 제91조제1항에 따른 특성화고등학교 졸업(예정)자로 우리 대학 모집단위별로 인정하는 특성화고의 동일계열 모집단위 졸업(예정)자(단, 마이스터고등학교 졸업(예정)자 제외) 또는 기준학과와 다르더라도 우리 대학교 모집단위와 관련된 전문교과를 30단위 이상 이수한 자
- ※ 검정고시 및 외국 소재 고등학교 출신자 지원 불가
- ※ 종합고의 경우 특성화고 교육과정 졸업(예정)자 지원 가능
- ※ 기준학과 일치 여부는 시·도교육청에서 제공하는 ‘특성화고교 학과별 기준학과’와 우리 대학교에서 제시하는 ‘모집단위별 동일·유사학과 범위’를 기준으로 판단함

나. 제출서류

구 분	제출서류	비 고
지원자격 증빙서류	• 특성화고교졸업자 전형 동일계열 확인서 1부(서식5)	• 지원자격 증빙서류는 2023. 12. 8.(금) 이후 발급한 서류만 인정함
국내 고등학교 졸업(예정)자	• 학교생활기록부 사본 1부 (학생부 온라인 제공 비동의자 및 2015년 2월 이전 졸업자에 한함)	

다. 전형요소 반영비율: 학생부 100%

라. 모집단위별 동일·유사학과 범위

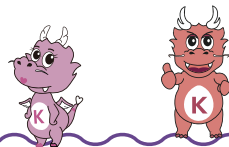
단과대학	모집단위	동일·유사학과
HASS 대학	일어일문학과	경영·사무과, 재무·회계과, 유통과, 금융과, 판매과, 미용과, 관광·레저과, 조리·식음료과, 경영정보과, 회계정보과, 무역정보과, 유통정보과, 관광경영과, 금융정보과, 조리과, 관광과, 복지서비스과
	금융부동산경제학과	경영·사무과, 재무·회계과, 유통과, 금융과, 판매과, 경영정보과, 회계정보과, 무역정보과, 유통정보과, 금융정보과, 정보처리과, 콘텐츠개발과, 전자상거래과, 상업디자인과, 관광경영과
	무역학과	경영·사무과, 재무·회계과, 유통과, 금융과, 판매과, 경영정보과, 무역정보과, 유통정보과, 금융정보과, 전자상거래과
	국제물류학과	경영·사무과, 재무·회계과, 유통과, 판매과, 경영정보과, 회계정보과, 무역정보과, 유통정보과, 농산물유통정보과, 항만물류과

단과대학	모집단위	동일·유사학과
ONSE 대학	해양생명과학과	해양레저과, 해양생산과, 수산양식과, 자영수산과, 수산식품과, 해양환경과, 해양레저산업과, 해양정보과, 동물자원과
	해양생물자원학과	환경보건과, 해양레저과, 생명공학기술과, 수산양식과, 자영수산과, 수산식품과, 해양환경과, 해양레저산업과, 해양정보과
	수산생명의학과	동물자원과, 수산양식과, 냉동공조과, 생명공학기술과, 자영수산과, 수산식품과, 해양환경과
	해양수산공공인재학과	항해과, 기관과, 해양생산과, 자영수산과, 해양환경과, 냉동공조과, 동력기계과, 해양정보과, 전자통신과, 해양레저과, 수산양식과, 수산식품과, 해양레저산업과, 항만물류과
	식품생명과학부 식품영양학전공	조리·식음료과, 조리과, 식품가공과, 수산식품과
	식품생명과학부 식품생명공학전공	조리·식음료과, 식품공업과, 조리과, 식품가공과, 수산식품과, 냉동공조과
	전자공학과	전기와, 전자과, 전자기계과, 통신과, 컴퓨터응용과, 전자통신과
	전기공학과	전기와, 전자과, 전자통신과
	토목공학과	토목과
	환경공학과	토목과, 건축시공과, 조경과, 기계과, 냉동공조과, 자동차과, 조선과, 항공과, 금속재료과, 세라믹과, 산업설비과, 화학공업과, 전기과, 전자과, 식품가공과, 환경보건과, 산업안전과, 농업과, 원예과, 산림자원과, 동물자원과, 농업기계과, 농업토목과, 해양생산과, 수산양식과, 식물자원과, 농산물유통정보과, 환경·관광농업과, 생명공학기술과, 전자기계과, 통신과, 컴퓨터응용과, 건축과, 환경공업과, 식품공업과, 섬유과, 인쇄과, 컴퓨터게임과, 만화·애니메이션과, 영상제작과, 정보처리과, 자영수산과, 수산식품과, 해양환경과
ICC 특성화 대학부	IT융합통신공학과	방송·통신과, 정보컴퓨터과, 전자과, 통신과, 정보처리과, 전자통신과
	법행정경찰학부	경영·사무과, 재무·회계과, 유통과, 금융과, 경영정보과, 회계정보과, 무역정보과, 유통정보과, 금융정보과, 정보처리과, 전자상거래과
	회계학부	경영·사무과, 재무·회계과, 금융과, 경영정보과, 회계정보과, 금융정보과, 관광경영과, 무역정보과, 정보처리과
	미디어문화학부	디자인과, 문화콘텐츠과, 인쇄·출판과, 컴퓨터게임과, 만화·애니메이션과, 영상제작과, 콘텐츠개발과, 상업디자인과
	경영학부	경영·사무과, 재무·회계과, 유통과, 금융과, 판매과, 경영정보과, 회계정보과, 무역정보과, 유통정보과, 금융정보과, 정보처리과, 전자상거래과, 관광경영과
	간호학부	보건간호과, 간호과
	첨단과학기술학부	화학공업과, 환경공업과
	해양경찰학부	항해과
	컴퓨터소프트웨어학부	경영·사무과, 재무·회계과, 유통과, 금융과, 판매과, 방송·통신과, 정보컴퓨터과, 경영정보과, 회계정보과, 무역정보과, 유통정보과, 금융정보과, 정보처리과, 콘텐츠개발과, 전자상거래과, 전기과, 전자과, 통신과, 컴퓨터응용과, 컴퓨터게임과, 전자통신과
	공간디자인융합기술학부	건축시공과, 상업디자인과, 디자인과, 건축과, 실내디자인과, 조경과

※ 졸업(예정) 학과 명칭이 위 표와 정확하게 일치하지 않는 경우, 본교 입학홈페이지 입시자료실에 탑재된 『전국 특성화고교 학과별 기준학과 정보』를 참고하여 동일계열 여부를 확인하시기 바랍니다.

★ 대학안내
★ 지원자 유의사항
I. 주요 변경사항
II. 모집단위별 모집인원
III. 입학전형 일정
IV. 전형유형별 지원자격 및 제출서류
V. 전형요소별 반영비율 및 반영방법
VI. 원서접수 및 구비서류 제출안내
VII. 합격자 발표 및 등록 안내
VIII. 각종 서식
IX. 2023학년도 정시모집 입시결과

전형유형별 지원자격 및 제출서류



[다군] 특수교육대상자 전형

※ 수시모집 미등록 인원 발생 시 모집

가. 지원자격

- 고등학교 졸업(예정)자 또는 법령에 의하여 고등학교 졸업자와 동등 이상의 학력이 있다고 인정된 자로서 다음의 어느 하나에 해당되는 자
 - 「장애인복지법」 제32조에 의하여 지체장애인 또는 뇌병변 장애인으로 장애인 등록을 필한 자 중 우리 대학교 수학에 지장이 없는 자
 - 「국가유공자 등 예우 및 지원에 관한 법률」 제4조 규정에 의한 상이등급자
- ※ 검정고시 및 외국 소재 고등학교 출신자 지원 가능

나. 제출서류

구 분	제출서류	비 고
지원자격 증빙서류	• 장애인증명서(특별자치시, 특별자치도, 시·군·구청 발행) 또는 상이등급이 기재된 국가유공자증명서 1부	• 지원자격 증빙서류는 2023. 12. 8.(금) 이후 에 발급한 서류만 인정함
국내 고등학교 졸업(예정)자	• 학교생활기록부 사본 1부 (학생부 온라인 제공 비동의자 및 2015년 2월 이전 졸업자에 한함)	
검정고시 출신자	• 합격증명서 및 성적증명서 각 1부 (검정고시 대입전형자료 온라인 제공 비동의자 또는 2015년 1회차 이전 합격자에 한함)	
외국 소재 고등학교 졸업(예정)자	• 졸업(예정) 증명서 1부 • 성적증명서 1부 ※ 한국어로 기재되지 않은 서류는 반드시 원본과 함께 공증 받은 한글 번역서를 첨부하여 제출	

다. 전형요소 반영비율: 학생부 100%

[다군] 특성화고졸재직자 전형

※ 수시모집 미등록 인원 발생 시 모집

가. 지원자격

- 국내 고등학교 학교생활기록부 제출이 가능한 자로서 다음의 어느 하나에 해당하는 자이면서 산업체 근무경력이 3년 (군 의무복무 경력 포함) 이상인 재직자(「고등교육법 시행령」 제29조제2항제14호‘다’목)
 - 「초·중등교육법 시행령」 제76조의3제1호에 따른 일반고등학교에 재학하는 동안 시·도 교육감이 「직업교육훈련촉진법」에 따른 직업교육훈련기관 중 직업교육훈련위탁기관으로 선정한 기관에서 1년 이상의 직업교육훈련과정을 이수하고 해당 일반고등학교를 졸업한 자
 - 「초·중등교육법 시행령」 제90조제1항제10호에 따른 산업수요 맞춤형 고등학교를 졸업한 자
 - 특성화고등학교 등을 졸업한 자
 - 「평생교육법」 제31조제2항에 따른 학력인정 평생교육시설 중 특성화고등학교 등에서 제공하는 것과 같은 교육과정을 운영하는 평생교육시설에서 해당 교육과정을 이수한 자
- 산업체 범위
 - 국가·지방자치단체 및 공공단체
 - 「근로기준법」제11조에 의거 상시근로자 5인(사업주 포함) 이상 산업체
 - 4대 보험 중 1개 이상 가입 산업체(창업·자영업자 포함)
- 재직기간 산정
 - 입학일(2024. 3. 1.) 기준 총 재직기간이 3년 이상이어야 하며, 재직 중이어야 함
 - 재직기간은 제출한 서류상으로 증명되는 기간만을 산정함
 - 고등학교 재학기간 중 산업체에서 재직한 경우, 졸업·이수 직전 학기(3학년 2학기)의 근무 경력에 한하여 재직기간에 포함함
 - 2개 이상 산업체에서 재직한 경우 재직기간을 합산하여 산정하되, 중복기간은 인정하지 않음
 - 영세 창업, 자영업자 중 휴업기간 등 비영업기간은 재직기간 산정에서 제외함
 - ※ 4대 보험 가입 대상이 아닌 산업체 종사자는 국가·지방자치단체가 발급하는 공적증명서(농지원부 등) 확인을 통해 자격을 인정할 수 있음
 - ※ 원서접수일 현재 휴직(휴업)자는 지원할 수 없음
 - ※ 합산방법: 산업체 범위에서 정한 산업체 경력을 대상으로 연·월·일까지 계산하되, 역(歷)에 의한 방법으로 계산(「민법」 제160조 참조)

나. 제출서류

구 분	제출서류	비 고
지원자격 증빙서류	• 고등학교(특성화고, 마이스터고) 졸업증명서 1부 • 재직증명서 1부(경력사항 기재) <ul style="list-style-type: none">※ 경력증명서: 현 직장에서 3년 이상 재직하지 않은 경우 추가 제출 <ul style="list-style-type: none">4대 보험 가입 산업체 재직자: 아래 증명서 중 1부<ul style="list-style-type: none">- 건강보험자격득실확인서, 국민연금가입증명서(가입자용), 고용보험자격이력내역서4대 보험 가입 대상이 아닌 산업체 종사자: 공적증명서 1부(농지원부, 영농사실확인원 등)4대 보험 미가입 영세 창업·자영업자: 사업자등록증명원 1부, 납세증명서 1부	• 지원자격 증빙서류는 2023. 12. 8.(금) 이후 에 발급한 서류만 인정함
국내 고등학교 졸업(예정)자	• 학교생활기록부 사본 1부 (학생부 온라인 제공 비동의자 및 2015년 2월 이전 졸업자에 한함)	

다. 전형요소 반영비율: 학생부 100%

★
대학안내

★
지원자
유의사항

I.
주요
변경사항

II.
모집단위별
모집인원

III.
입학전형
일정

IV.
전형유형별
지원자격 및
제출서류

V.
전형요소별
반영비율 및
반영방법

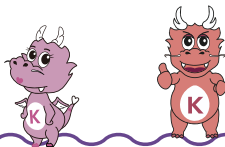
VI.
원서접수 및
구비서류
제출안내

VII.
합격자 발표
및 등록 안내

VIII.
각종 서식

IX.
2023학년도
정시모집
입시결과

전형요소별 반영비율 및 반영방법



1. 전형요소별 반영비율

모집 시기	전형 유형	전형명	모집단위	전 형 요 소					
				수능	학생부	면접 고사	실기 고사	서류	계
가군	수능 위주	• 일반전형*	미술학과 산업디자인학과	100% (100%)					100%
	실기/실적 위주	• 일반전형	체육학부	49% (49%)			51% (51%)		100%
		• 특기자전형*	음악과		30% (4.3%)			70% (95.7%)	100%
다군	수능 위주	• 일반전형	해당 모집단위	100% (100%)					100%
	학생부 교과	• 농어촌학생* • 특성화고교졸업자* • 특수교육대상자* • 특성화고졸재직자*	해당 모집단위		100% (100%)				100%

※ * 표시는 수시모집에서 미등록 인원이 발생할 경우에만 모집함

※ 각 전형요소의 ()의 수치는 실질 반영비율임

2. 대학수학능력시험 성적 반영 방법

가. 수능 영역별 반영점수 및 반영비율

모집 시기	전형 유형	전형명	모집계열	수능성적 활용지표	반 영 영역수	수능 영역별 반영비율				총점
						국어	수학	영어	탐구	
									사·과/직	
가군	수능 위주	일반 전형	• 미술학과, 산업디자인학과	백분위	3	40% (400점)		40% (400점)	20% (200점)	1,000점
	실기/실적 위주	일반 전형	• 체육학부	백분위	3	40% (196점)		40% (196점)	20% (98점)	490점
다군	수능 위주	일반 전형	• 인문·사회계열/해양경찰학부	백분위	4	30% (300점)	20% (200점)	30% (300점)	20% (200점)	1,000점
			• 자연과학계열/공학계열 (※ 단, 해양경찰학부 제외)	백분위	4	20% (200점)	30% (300점)	30% (300점)	20% (200점)	
			• 자율전공학부	백분위	4	25% (250점)	25% (250점)	30% (300점)	20% (200점)	

※ 가산점 부여로 전형 총점(1,000점)을 초과할 경우 초과점수 인정

※ 전 모집단위 한국사 가산점 적용

※ 자연과학계열·공학계열 지원자(해양경찰학부 제외)가 과학탐구영역 1과목을 선택한 경우 탐구영역 취득 백분위 성적 평균의 5% 가산점 부여,
2과목을 선택한 경우 탐구영역 취득 백분위 성적 평균의 10% 가산점 부여

나. 수능 성적 산출 방법

모집 시기	전형 유형	전형명	모집계열	반영영역	영역별 성적 산출
가군	수능 위주	일반 전형	• 미술학과 • 산업디자인학과	• 국어/수학 중 성적이 우수한 1과목 택1 • 영어 • 탐구(사·과/직)	• 총 1,000점 만점 • 계산= {Σ(취득점수×반영비율)×10} + Σ(취득점수×가산점비율) • 탐구영역은 2개 교과목의 평균성적 반영
	실기/실적 위주	일반 전형	• 체육학부		• 총 490점 만점 • 계산= {Σ(취득점수×반영비율)×4.9} + Σ(취득점수×가산점비율) • 탐구영역은 2개 교과목의 평균성적 반영
다군	수능 위주	일반 전형	• 인문·사회계열/해양경찰학부 • 자연과학계열/공학계열 • 자율전공학부	• 국어 • 수학 • 영어 • 탐구(사·과/직)	• 총 1,000점 만점 • 계산= {Σ(취득점수×반영비율)×10} + Σ(취득점수×가산점비율) • 탐구영역은 2개 교과목의 평균성적 반영

※ 반영영역 또는 과목의 성적이 없는 경우, 해당 성적은 “0”점 처리하여 산출

※ 소수점 이하 셋째 자리에서 반올림

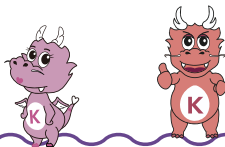
다. 수능 영어 반영 방법(등급 → 백분위 변환)

구 분	등급 → 백분위								
영어 수능등급	1	2	3	4	5	6	7	8	9
백분위	100	95	90	85	80	75	70	65	60

라. 수능 한국사 반영 방법(등급별 가산점 부여)

구 분	등급별 가산점								
한국사 수능등급	1	2	3	4	5	6	7	8	9
백분위	5	4.5	4	3.5	3	2.5	2	1.5	1

★ 대학안내
★ 지원자 유의사항
I. 주요 변경사항
II. 모집단위별 모집인원
III. 입학전형 일정
IV. 전형유형별 지원자격 및 제출서류
V. 전형요소별 반영비율 및 반영방법
VI. 원서접수 및 구비서류 제출안내
VII. 합격자 발표 및 등록 안내
VIII. 각종 서식
IX. 2023학년도 정시모집 입시결과



3. 학교생활기록부 성적 반영 방법

가. 학년별 반영비율

모집계열	학년별 반영비율			학생부 요소별 반영비율	
	1학년	2학년	3학년	교과성적	출결상황
전 계열	100%			90%	10%

※ 반영학기: 고교 1학년 1학기부터 3학년 1학기까지 반영(고교졸업예정자 및 졸업자 모두 해당)

나. 모집계열별 반영교과

모집계열	반영교과	요소별 점수산출	
		교 과	비교과
인문·사회계열/ 해양경찰학부/ 음악과	국어, 영어, 한국사, 사회(역사/도덕 포함) 교과에서 이수한 전 과목	석차등급 (1-9등급)	실질출결 사항반영
자연과학계열 / 공학계열 ※ 단, 해양경찰학부 제외	수학, 영어, 한국사, 과학 교과에서 이수한 전 과목		

다. 반영교과(군) 성적 반영 기준

구 분	공동과목 및 일반선택과목	진로선택과목
반영 이수단위 및 반영 과목 수	반영교과(군) 이수단위 전체	반영교과(군) 중 상위 3과목(성취도 기준)
반영방법	이수단위 및 학기별 과목 석차등급 반영	과목 성취도를 점수화하여 가산점으로 반영

라. 교과 성적 등급 산출

<반영교과 성적 등급 산출>

① 우리 대학에서 정한 반영교과의 과목에서 지원자가 이수한 과목 전체를 합산하여 석차등급 산출

② 반영교과별 성적등급 산출 = $\frac{\Sigma(\text{반영과목별 과목석차등급} \times \text{반영과목별 이수단위})}{\Sigma\text{반영과목 이수단위 합}}$

※ 소수점 이하 셋째 자리에서 반올림

③ 전체 교과 성적등급 산출 = $\Sigma(\text{반영교과의 성적등급}) / \text{반영교과 수}$

※ 소수점 이하 셋째 자리에서 반올림

④ 교과 성적 반영 시 반영교과 이수단위 합계가 현저하게 부족한 경우 등 다른 지원자에 비해 형평성이 크게 결여된다고 판단될 때에는 우리 대학에서 교과 성적 반영방법을 따로 정할 수 있음

<진로선택과목 가산점 기준>

- 2015 개정 교육과정에 따른 진로선택과목은 성취도를 점수화하여 가산점 부여

※ 진로선택과목은 상위 3과목(성취도 기준)까지만 인정

예시) 진로선택과목이 3과목인 경우

반영 교과	산출식	최대 산출점수	성취도별 가산점 기준
진로선택과목	$\frac{(\text{상위 3과목 성취도의 합})}{3(\text{이수과목의 수})}$	5점	A : 5점, B : 3점, C : 1점

마. 교과 및 비교과 성적 산출 방법

※ 진로선택과목에 대한 가산점 부여로 전형 총점(1,000점)을 초과할 경우 초과점수 인정

해당 전형명	성적 산출 방법	
【학생부교과】 - 농어촌학생 - 특성화고교졸업자 - 특수교육대상자 - 특성화고졸재직자	교 과 최고: 900점 최저: 820점	900점 - {(교과 성적등급 - 1) × 10}
	비교과 최고: 100점 최저: 90점	100점 - {(결석일수 / 30) × 10} ※ 결석일수가 30일을 초과하는 경우는 30일로 계산하며, 소수점 이하 셋째 자리에서 반올림 (미인정 결석에 한함)
【실기/실적 위주】 - 특기자전형(음악)	교 과 최고: 270점 최저: 246점	270점 - {(교과 성적등급 - 1) × 3}
	비교과 최고: 30점 최저: 27점	30점 - {(결석일수 / 30) × 3} ※ 결석일수가 30일을 초과하는 경우는 30일로 계산하며, 소수점 이하 셋째 자리에서 반올림 (미인정 결석에 한함)

바. 예외사항 처리 기준

1. 과목석차가 없는 경우는 학기별 석차를 반영

2. 학기별 석차가 없는 경우는 학년 석차를, 학년 석차가 없는 경우는 학급 석차를 반영

3. 학년 구분 없이, 반영학기 전(초)기간 동안 계열별 반영교과를 이수하지 않았거나 석차등급 산출이 불가능한 경우 기본등급(9등급)을 적용하여 반영

4. 과목석차백분율에 의해 해당 과목 석차등급 부여

- 과목석차백분율: $[(\text{과목석차} + (\text{동석차 인원수} - 1)/2)/\text{재적수}] \times 100$

- 석차등급

과목석차 백분율	4 이하	4 초과 11 이하	11 초과 23 이하	23 초과 40 이하	40 초과 60 이하	60 초과 77 이하	77 초과 89 이하	89 초과 96 이하	96 초과 100 이하
석차등급	1등급	2등급	3등급	4등급	5등급	6등급	7등급	8등급	9등급

※ 기타 특이자의 경우 따로 정하여 선발함

5. 검정고시 출신자 성적산출

① 성적 반영 기준

- 반영과목: 필수 6과목(국어, 수학, 영어, 사회, 과학, 한국사)
- 과목별 단위 수: 국어, 수학, 영어 각 3단위, 사회, 과학, 한국사 각 1단위

② 성적별 등급 점수표

취득성적 (과목별 성적 → 등급)	100점	100점 미만 ~ 95점 이상	95점 미만 ~ 90점 이상	90점 미만 ~ 85점 이상	85점 미만 ~ 80점 이상	80점 미만 ~ 70점 이상	70점 미만 ~ 60점 이상	60점 미만
환산등급	2등급	3등급	4등급	5등급	6등급	7등급	8등급	9등급

③ 성적 산출식: 1,000점 - {(성적 산출등급* - 1) × 12}

* 성적 산출등급 = $\frac{\Sigma(\text{반영과목별 환산등급} \times \text{반영과목별 단위 수})}{\Sigma\text{단위 수}}$

※ 실기/실적 위주(특기자전형)(음악): [1,000점 - {(성적 산출등급* - 1) × 12}] × 30%

전형요소별 반영비율 및 반영방법



6. 국외 고등학교 졸업(예정)자 성적산출

① 성적 반영 기준

• 이수한 전 과목을 반영(단, 성적이 없는 과목 및 시험 점수는 제외)

• 단위 수가 없는 경우 1단위로 산정

• 학기와 연 단위 점수가 함께 표시된 경우 연 단위 점수를 적용

• 정규학기(1학기, 2학기)만 반영(계절학기 등은 반영하지 않음)

② 성적별 등급 점수표

취득성적 (등급/점수)	A+	A, A-	B+	B, B-	C+	C, C-	D+	D, D-	E, F
		A		B		C		D	E, F
	97.0 이상	96.9 ~ 90.0	89.9 ~ 87.0	86.9 ~ 80.0	79.9 ~ 77.0	76.9 ~ 70.0	69.9 ~ 67.0	66.9 ~ 60.0	60 미만
환산등급	1등급	2등급	3등급	4등급	5등급	6등급	7등급	8등급	9등급

③ 성적 산출식: 검정고시 출신자와 동일함

7. 국내 고등학교 중 1~9등급 이외의 성적 체계(A+, A, A- 등)를 사용하는 학교 졸업(예정)자

① 성적 반영 기준

• 이수한 전 과목을 반영(단, 성적이 없는 과목 및 시험 점수는 제외)

• 단위 수가 없는 경우 1단위로 산정

• 학기와 연 단위 점수가 함께 표시된 경우 연 단위 점수를 적용

• 정규학기(1학기, 2학기)만 반영(계절학기 등은 반영하지 않음)

② 성적별 등급 점수표

취득성적 (등급/점수)	A+	A, A-	B+	B, B-	C+	C, C-	D+	D, D-	E, F
		A		B		C		D	E, F
	97.0 이상	96.9 ~ 90.0	89.9 ~ 87.0	86.9 ~ 80.0	79.9 ~ 77.0	76.9 ~ 70.0	69.9 ~ 67.0	66.9 ~ 60.0	60 미만
환산등급	1등급	2등급	3등급	4등급	5등급	6등급	7등급	8등급	9등급

③ 성적 산출식: 검정고시 출신자와 동일함



원서접수 및 구비서류 제출 안내



1. 입학원서 접수(온라인접수만 가능)

가. 접수기간: 2024. 1. 3.(수) 09:00 ~ 2024. 1. 6.(토) 20:00

나. 원서접수 사이트

- 1) 군산대학교 홈페이지(www.kunsan.ac.kr)에 접속하여 접수사이트 선택
- 2) 원서접수 대행업체: (썬진학어플라이(<http://www.jinhakapply.com>))

다. 원서접수 절차

① 원서접수 사이트 회원가입 및 로그인 → ② 군산대학교 선택 → ③ 전형 및 모집단위 선택 → ④ 유의사항 → ⑤ 원서작성 → ⑥ 원서확인 → ⑦ 전형료 결제 → ⑧ 접수 확인 → ⑨ 수험표 출력 → ⑩ 주소라벨 출력(서류제출 해당자에 한함)

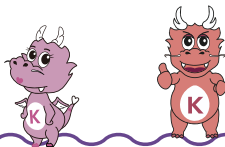
- 원서접수 사이트는 반드시 지원자의 정보(성명, 주민등록번호)를 이용하여 가입하여야 함
- 성명, 주민등록번호는 주민등록등본에 기재된 내용과 일치하여야 하며 전형명, 모집단위 등을 정확히 입력하여야 함
- 입학원서 입력 시 반드시 지원자 본인의 사진을 입력하여야 함
- 출신학교와 졸업(예정)년·월을 정확하게 입력하여야 하며, 교육부에서 지정한 출신학교 코드번호를 반드시 확인하여야 함
- 주소 및 연락처는 지원자 또는 학부모에게 언제든지 연락이 가능한 주소와 전화번호(휴대폰, 추가 연락처 포함)를 입력해야 하며, 연락처 변동 시 즉시 입학관리과로 통보하여야 함
- 전형료 결제방법: 무통장입금, 계좌이체 및 신용카드 등
- 입학원서 접수가 완료되면 수험표를 출력·보관하기 바라며, 수험표는 실기 및 면접고사 시 반드시 지참하여야 함

라. 원서접수 시 유의사항

- 1) 모집요강을 숙지하지 않아 발생하는 불이익은 지원자 본인의 책임임
- 2) 원서접수는 전형료 결제가 끝나야 완료되며, **전형료 결제(접수 마감된 원서) 이후에는 접수 변경·취소가 불가능하므로** 모집요강을 정확히 숙지하고 전형료 결제 전에 입력한 내용을 반드시 재확인하여야 함
- 3) 증빙서류를 제출하여야 하는 자는 반드시 지정된 기일까지 관련 서류를 제출하여야 원서접수가 완료되며, 제출된 서류는 반환하지 않음
- 4) 원서는 반드시 지원자 본인이 작성하여야 하며, 이를 위반하여 발생하는 문제에 대해서는 본교에서 책임지지 않음
- 5) 입학원서 등 입학사정에 사용된 전형자료에 주요 사항이 누락되거나 허위 또는 부정이 있다고 판단되는 경우에는 합격을 취소할 수 있음

★	대학안내
★	지원자 유의사항
I.	주요 변경사항
II.	모집 단위별 모집인원
III.	입학전형 일정
IV.	전형유형별 지원자격 및 제출서류
V.	전형요소별 반영비율 및 반영방법
VI.	원서접수 및 구비서류 제출안내
VII.	합격자 발표 및 등록 안내
VIII.	각종 서식
IX.	2023학년도 정시모집 입시결과

원서접수 및 구비서류 제출 안내



2. 전형료

가. 전형료

모집구분	전형명		전형료(원)		
			일반료	실기고사료	계
가군	수능위주	일반전형	22,000	-	22,000
	실기/실적 위주	일반전형	22,000	38,000	60,000
		특기자전형	22,000	-	22,000
다군	수능위주	일반전형	22,000	-	22,000
	학생부교과	농어촌학생	10,000	-	10,000
		특성화고교졸업자	10,000	-	10,000
		특수교육대상자	5,000	-	5,000
		특성화고졸재직자	22,000	-	22,000

나. 전형료 반환(「고등교육법 시행령」 제42조의3제2항 관련)

- 1) 반환대상 및 금액
- ① 입학전형에 응시한 사람이 착오로 과납한 경우: 과납한 금액

② 대학의 귀책사유로 입학전형에 응시하지 못한 경우: 납부한 입학전형료 전액

③ 천재지변으로 인하여 입학전형에 응시하지 못한 경우: 납부한 입학전형료 전액

④ 질병 또는 사고 등으로 의료기관에 입원하거나 본인의 사망으로 입학전형에 응시하지 못한 경우(해당 사항을 증명할 수 있는 경우만 해당): 납부한 입학전형료 전액
- ※ ③과 ④의 경우 전형료 반환 신청 및 해당 사유를 입증할 수 있는 객관적인 자료를 제출하여야 하며, 사유가 타당하다고 인정될 경우 환불 조치함
- 2) 입학전형 관련 수입·지출에 따른 잔액이 발생한 경우: 2024년 4월 30일까지 입학전형에 응시한 사람이 납부한 입학 전형료에 비례하여 반환(아래의 방법 중 택 1)
- ① 입학원서에 기재한 반환계좌(본인 또는 보호자 명의)로 이체

※ 본인 및 보호자 이외의 환불계좌 입력으로 인한 입금 사고는 지원자 책임임

② 학교를 직접 방문하여 신청 및 수령

3. 제출서류 및 방법

가. 제출서류 목록

- ※ 제출서류는 2023. 12. 8.(금) 이후에 발급한 서류만 인정함
- ※ 입학 관련 제출서류는 원본 제출이 원칙이며, 아래의 서류로 자격판단이 불명확한 경우 추가 서류를 요구할 수 있음
- ※ 주민등록번호가 기입된 제출서류의 경우 13자리가 모두 표기되도록 발급받아 제출해야 함

모집구	전형명		제출서류		제출 시 유의사항
가군	특기자 (음악)	필수	• 특기자 특별전형 자격심사 신청서 1부(서식1) • 입상실적증명서 1부(서식2)		
		해당자	• 학교생활기록부 사본 1부 • 합격증명서 및 성적증명서 각 1부 • 졸업(예정) 증명서 및 성적증명서 각 1부		학생부 온라인제공 비동의자 및 2015년 2월 이전 졸업자에 한하여 제출 검정고시 출신자 외국 소재 고등학교 졸업(예정)자
다군	농어촌학생	유형Ⅰ	필수	• 농어촌학생 특별전형 확인서 1부(서식3) • 중학교 학교생활기록부 1부 • 가족관계증명서(지원자 기준) 1부 • 부·모·학생 본인 주민등록초본 각 1부 (주소 변동분 포함)	
				• 학교생활기록부 사본 1부	학생부 온라인제공 비동의자 및 2015년 2월 이전 졸업자에 한하여 제출
				• 기본증명서(사망한 부 또는 모) 1부	2008. 1. 1.이후 사망 및 행방불명인 경
				• 제적등본(사망한 부 또는 모) 1부	2008. 1. 1.이후 사망 및 행방불명인 경
		유형Ⅱ	필수	• 혼인관계증명서 및 주민등록등본 각 1부	부 또는 모가 이혼·재혼한 경우
				• (친)입양관계증명서	입양자 또는 친양자
				• 농어촌학생 특별전형 확인서 1부(서식4) • 초등학교 학교생활기록부 1부 • 중학교 학교생활기록부 1부	
				• 학생 본인 주민등록초본 1부 (주소 변동분 포함)	
		특성화고교졸업자	필수	• 특성화고교졸업자 전형 동일계열 확인서 1부(서식5)	
			해당자	• 학교생활기록부 사본 1부	학생부 온라인제공 비동의자 및 2015년 2월 이전 졸업자에 한하여 제출
	특수교육대상자	필수	필수	• 장애인증명서 또는 상이등급이 기재된 국가유공자증명서 1부	
				• 학교생활기록부 사본 1부	학생부 온라인제공 비동의자 및 2015년 2월 이전 졸업자에 한하여 제출
				• 합격증명서 및 성적증명서 각 1부 • 졸업(예정) 증명서 및 성적증명서 각 1부	검정고시 출신자 외국 소재 고등학교 졸업(예정)자

★ 대학안내

★ 지원자 유의사항

Ⅰ. 주요 변경사항

Ⅱ. 모집 단위별 모집인원

Ⅲ. 입학전형 일정

Ⅳ. 전형유형별 지원자격 및 제출서류

Ⅴ. 전형요소별 반영비율 및 반영방법

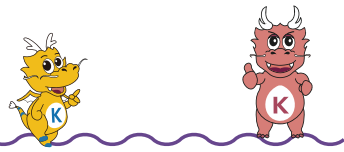
Ⅵ. 원서접수 및 구비서류 제출안내

Ⅶ. 합격자 발표 및 등록 안내

Ⅷ. 각종 서식

Ⅸ. 2023학년도 정시 모집요강 입시결과

원서접수 및 구비서류 제출 안내



모집구분	전형명	제출서류		제출 시 유의사항
다군	특성화고졸재직자	필수	• 고등학교(특성화고, 마이스터고) 졸업증명서 1부 • 재직증명서 1부(경력사항 기재)(서식6)	현 직장에서 3년 이상 재직하지 않은 경우, 경력증명서(서식7) 추가 제출
		해당자	• 학교생활기록부 사본 1부	학생부 온라인제공 비동의자 및 2015년 2월 이전 졸업자에 한하여 제출
			• 아래의 증명서 중 1부 - 건강보험자격득실확인서 - 국민연금가입증명서(가입자용) - 고용보험자격이력내역서	4대 보험 가입 산업체 재직자인 경우
			• 공적증명서 1부	4대 보험 가입 대상이 아닌 산업체 종사자의 경우
			• 사업자등록증명원 1부 • 납세증명서 1부	4대 보험 미가입 영세 창업 및 자영업자

나. 제출기간: 2024. 1. 3.(수) ~ 2024. 1. 8.(월) 09:00 ~ 18:00

다. 제출방법

- 접수 완료 후 발송용 봉투 라벨을 출력하여 발송할 봉투 겉면에 부착하여 제출
- 등기우편 또는 방문(토, 공휴일 제외) 제출
 - ※ 우편송달 사고, 기타 개인적 귀책사유로 마감시간 이후에 도착한 서류는 접수하지 않음
 - ※ 우편으로 제출할 경우 제출기한 내 소인이 찍힌 것까지 유효함
(단, 천재지변 등 불가항력적인 사유로 인하여 지연 도착된 제출서류는 그 사유를 확인할 수 있는 자료를 제출할 경우, 합격자 선발에 지장이 없는 범위 내에서 예외적으로 접수 가능)

라. 제 출 처

(우) 54150 전라북도 군산시 대학로 558(미룡동)
국립군산대학교 입학처 입학관리과 원서접수 담당자(063-469-4116, 8)

합격자 발표 및 등록 안내



1. 합격자 선발기준 및 충원방법

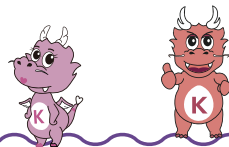
- 가. 합격자는 모집단위별 해당 전형요소 성적을 합산한 총점의 고득점자 순으로 선발함
- 나. 면접고사 및 실기고사에 결시하거나 부정행위를 한 자는 불합격 처리함. 다만, 실기고사의 일부 종목을 결시한 자는 그 종목만 '0'점 처리함
- 다. 동점자 처리 기준

전형유형	모집계열 및 단위	처리 기준 (해당 영역의 점수/등급이 높은 자)	
수능위주	인문·사회계열/ 해양경찰학부	수능 점수	1순위: 국어영역 2순위: 영어영역 3순위: 수학영역
	자연과학계열/공학계열 ※ 해양경찰학부 제외	수능 점수	1순위: 수학영역 2순위: 영어영역 3순위: 국어영역
	자율전공학부	수능 점수	1순위: 국어/수학영역 평균 2순위: 영어영역 3순위: 탐구영역(가산점 제외)
	미술계열 (미술학과, 산업디자인학과)	수능 점수	1순위: 국어/수학영역 2순위: 영어영역
실기/실적 위주	음악과	실적 점수 교과 등급	1순위: 실적 점수 2순위: 국어교과군 3순위: 영어교과군 4순위: 사회교과군
	체육학부	실기 점수 수능 점수	1순위: 실기 점수 2순위: 국어/수학 영역
농어촌학생 특수교육대상자 특성화고교졸업자	인문·사회계열/ 해양경찰학부	교과 등급	1순위: 국어교과군 2순위: 영어교과군 3순위: 사회교과군
	자연과학계열/공학계열 ※ 해양경찰학부 제외	교과 등급	1순위: 수학교과군 2순위: 영어교과군 3순위: 과학교과군
특성화고졸재직자	인문·사회계열	교과 등급	1순위: 산업체 근무경력이 많은 자 3순위: 영어교과군 2순위: 국어교과군 4순위: 사회교과군
	자연과학계열/공학계열	교과 등급	1순위: 산업체 근무경력이 많은 자 3순위: 영어교과군 2순위: 수학교과군 4순위: 과학교과군

※ 자율전공학부의 경우, 동점자 처리 시 탐구영역의 가산점은 제외됨

- 라. 위 동점자 처리 기준에도 동점자가 발생할 경우, 당초 모집인원보다 초과하여 선발함(정원 내 전형만 해당)
- 마. 각 전형유형 및 모집단위별로 최초 합격자를 제외한 모든 지원자를 후보자(지원자격 충족자에 한함)로 하고, 최초 합격자가 등록포기 의사를 밝힌 경우 합격후보자 중 차순위자를 충원 합격자로 함
(단, 충원 합격자 발표 전 충원합격예정자가 등록포기 의사를 밝힌 경우, 차차순위 후보자를 충원 합격자로 할 수 있음)
- 바. 모집단위별로 지원인원이 모집정원에 미달된 경우라도, 입학성적이 다른 지원자에 비해 현저히 낮아 입학을 허가하는 것이 부적절하다고 인정되는 지원자에 대해서는 불합격 처리할 수 있음
- 사. 그 밖에 입학전형과 관련하여 발생하는 문제에 대해서는 본교 입학전형관리위원회의 결정에 따름

합격자 발표 및 등록 안내



2. 합격자 발표 및 문서등록

가. 합격자 발표일시 및 등록기간

구 분	합격자 발표	문서등록기간	발표장소 및 방법
최초 합격자	2024. 2. 6.(화) 18:00 이전	2024. 2. 7.(수) 09:00 ~ 2. 13.(화) 16:00	발표장소: 본교 홈페이지에 공지 (수험생이 직접 조회하여 확인, 개별 통지는 하지 않음)
충원 합격자	2024. 2. 14.(수) ~ 2. 20.(화) 18:00까지	2024. 2. 14.(수) ~ 2. 21.(수) 12:00까지	

※ 충원 합격자 발표 세부일정은 추후 공지

※ 합격자 개별통보를 하지 않으니, 전형기간 중 반드시 홈페이지 게시·공고 내용을 확인해야 함

※ 합격자는 본교 홈페이지에서 합격자 유의사항 등 관련 제출서류 등을 확인하여 불이익을 당하는 일이 없도록 주의하기 바람

나. 등록금 납부

1) 납부 기간: 2024. 2. 7.(수) 09:00 ~ 2. 13.(화) 16:00

2) 장소 및 방법: 본교 지정 은행 또는 계좌 입금

※ 장학금을 지급받아 등록금액이 '0원'인 경우에도 반드시 은행에서 납부·등록하거나 홈페이지에서 장학등록(0원 수납)을 실행해야 최종등록으로 처리됨

다. 등록 시 유의사항

- 1) 지정된 기간 내에 등록금을 납부하지 않으면 입학할 의사가 없는 것으로 간주하여 합격을 취소함
- 2) 유선을 통한 충원 합격자 개별 통보 시, 지원자 본인이 입학원서에 등록한 연락처(추가 연락처 제외)로 3회까지 연락이 되지 않을 경우 충원 합격 대상에서 제외함
- 3) 등록금 고지서는 본인이 본교 홈페이지에서 직접 출력하여 지정된 기간 내에 지정된 계좌에 납부해야 함
- 4) 입학할 학기가 같은 2개 이상의 대학(산업대학, 교육대학, 전문대학 포함)에 합격한 자는 1개의 대학만을 선택하여 등록하여야 하며, 이중등록자의 경우 이중등록 금지 위반으로 입학을 취소함
- 5) 정시모집 합격자가 충원 합격자 발표 기간 중 다른 대학에서 충원 합격 통보를 받은 경우 합격자는 등록을 원하지 않는 해당 대학에 등록 포기 의사를 즉시 전달하여야 함
- 6) 장학금 수혜 등으로 납부할 등록금이 '0원'인 합격자도 입학 의사 표시로 본교 합격자 조회 화면에서 '장학등록(0원 수납)' 버튼을 클릭하여야 하며, 그렇지 않을 경우 미등록자로 처리하여 합격이 취소됨

3. 등록 포기 및 등록금 환불

가. 기간: 2024. 2. 14.(수) ~ 2. 20.(화) 12:00

나. 방법: 온라인 신청(본교 홈페이지에서 '환불 신청')

※ 장학금 수혜 등으로 납부한 등록금이 '0원'인 경우에도 동일함

※ 등록 포기 신청 후 반복 불가

다. 유의사항

- 1) 인터넷으로만 환불 신청이 가능하며, 토·일요일 및 공휴일에는 신청만 가능하고 환불하지 않음(환불은 약 2일 정도 소요)
- 2) 등록 포기에 따른 등록금 환불은 대학 등록금에 관한 규칙에 의거하여 처리함
- 3) 등록 포기 및 등록금 환불은 정해진 환불기간 내에 신청이 가능하며, 기간 내에 신청하지 않으면 '대학 등록금에 관한 규칙'등에 의하여 재정적인 불이익을 받을 수 있으므로 유의하기 바람
- 4) 우리 대학교에 등록을 마친 자(등록금 일부 또는 전액 면제자 포함)가 타 대학에 합격하여 그 대학에 등록하고자 하는 경우 우리 대학교에 먼저 등록 포기를 한 후 그 대학에 등록하여야 하며, 우리 대학교에 등록을 포기하지 않으면 이중등록 처리되어 우리 대학교뿐만 아니라 타 대학의 입학이 취소 또는 무효 처리되므로 반드시 등록금 환불기간 내에 우리 대학교에 등록 포기 신청을 하여 등록 포기 및 등록금 환불에 관한 절차를 마쳐야 함
- 5) 등록 포기는 신청 후 반복이 불가하오니 신중하게 신청하기 바람



★
대학안내

★
지원자
유의사항

I.
주요
변경사항

II.
모집단위별
모집인원

III.
입학전형
일정

IV.
전형유형별
지원자격및
제출서류

V.
전형요소별
변영비용및
반영방법

VI.
원서접수및
구비서류
제출안내

VII.
합격자발표
및등록안내

VIII.
각종서식

IX.
2023학년도
정시모집
입시결과

Q 수시에 합격했는데 정시에 지원 가능한가요?

A

수시모집 합격자(최초 합격자 및 충원 합격자 포함)는 수험생의 등록유무와 관계없이 합격자로 처리되어 정시모집에 지원할 수 없습니다.



Q 수시에 합격을 포기했으면 정시에 지원 가능한가요?

A

지원 불가능합니다.
수시모집에 합격을 포기했더라도 합격사실이 존재하기 때문에 지원이 불가능합니다.



Q 교차지원 및 복수지원이 가능한가요?

A

문·이과 구분하지 않으며 교차지원이 가능합니다.
정시 가군과 다군에 각각 1회 지원이 가능하며, 복수지원은 허용되지 않습니다.



Q 정시모집 별도 지원자격은 있나요?

A

정시 가군, 다군의 일반전형은 2024학년도 대학수학능력시험에 응시하여야 합니다.
정시모집 특별전형(특기자, 농어촌학생, 특성화고교졸업자, 특수교육대상자, 특성화고졸재직자)의 지원자격이 입학홈페이지 또는 모집요강에 공지되어 있습니다.
해당 전형의 자격 요건만 충족하면 지원 가능합니다.



Q 정시모집에 수능 최저 또는 내신 최저학력기준을 반영합니까?

A

수능 및 내신 최저학력기준을 반영하지 않습니다.



Q 가산점 부여되는 과목이 있나요?

A

모든 계열에 한국사 영역의 등급을 활용하여 가산점(최대 5점)을 부여합니다.
또한, 자연과학계열·공학계열 지원자(해양경찰학부 제외)가 과학탐구영역 1과목을 선택한 경우 탐구영역 취득 백분위 성적 평균의 5% 가산점을 부여하며, 2과목을 선택한 경우 탐구영역 취득 백분위 성적 평균의 10% 가산점을 부여합니다.



VIII. 각종 서식

※ 모든 서식은 본교 입학홈페이지에 탑재되어 있습니다

[서식 1] 특기자 특별전형 자격심사 신청서

[서식 2] 입상 실적 증명서

[서식 3] 농어촌학생 특별전형 확인서(유형 I)

[서식 4] 농어촌학생 특별전형 확인서(유형 II)

[서식 5] 특성화고교졸업자 전형 동일계열 확인서

[서식 6] 재직증명서

[서식 7] 경력증명서



특기자 특별전형 자격심사 신청서

성명

특기분야
(전공)

※수험번호

주민등록
번호

연락처

출신고교

고등학교

년

월(졸업, 졸업예정)

대회입상
및
시험성적

일자

대회명
(시험명)

주최기관
(시행기관)

세부종목

개인별입상등위
(점수·급수)

2023년

· · ·

· · ·

· · ·

2022년

· · ·

· · ·

· · ·

2021년

· · ·

· · ·

· · ·

본인은 귀 대학교의 특기자 특별전형에 지원하고자 위와 같이 자격심사 신청서를 제출합니다.

붙임 입상실적증명서 1부

년 월 일

확인교사 성명: (서명 또는 인) (연락처:)

고등학교장 (직인)

국립 군산대학교총장 귀하

[서식 2] 입상 실적 증명서

입상 실적 증명서

입상자

성명

고교명

※수험번호

주민등록
번호

-

대회참가학년

학년

입상실적내역

대회명

제회

대회

대회규모

총참가인원

대회주최기관

대회일자

년 월 일

응시부문

입상명칭

전체대상

(있음 또는 없음으로 표기)
※경시대회 전체 대상을 수여했는지,
각 분야별 대상만을 수여했는지 기재

(개인별 등위)

부문대상

(있음 또는 없음으로 표기)
※경시대회 전체 대상을 수여했는지,
각 분야별 대상만을 수여했는지 기재

참가 부문 고등부 시상 명칭별 수상인원

시상명칭

수상인원
합계

수상인원

명

명

명

명

명

명

대회주최기관
주소

(우)

발급자

(인)

전화번호

() -

제출용도

대학입학시험(특기자전형)지원용

제출처

국립 군산대학교

위의 기재사실이 틀림없음을 증명합니다.

년 월 일

대회주최기관장 (직인)

국립 군산대학교총장 귀하

★ 대학안내

★ 지원자 유의사항

I. 주요 변경사항

II. 모집단위별 모집인원

III. 입학전형 일정

IV. 전형유형별 지원자격 및 제출서류

V. 전형요소별 반영비율 및 반영방법

VI. 원서접수 및 구비서류 제출안내

VII. 합격자 발표 및 등록안내

VIII. 각종서식

IX. 2023학년도 정시모집 입시결과

56

2024학년도 정시 모집요강 | 57

[서식 3] 농어촌학생 특별전형 확인서(유형 I)

농어촌학생 특별전형 확인서(유형 I)									
지원 모집단위명 (학과, 학부명)									
지원자	성명		고교명		※ 수험번호				
	주민등록번호	-			연락처				
지원자 재학사실									
학 교 명		학 교 소 재 지			재 학 기 간				
중학교		도(시) 시(군) 읍(면)			년 월부터 년 월까지				
중학교		도(시) 시(군) 읍(면)			년 월부터 년 월까지				
고등학교		도(시) 시(군) 읍(면)			년 월부터 년 월까지				
고등학교		도(시) 시(군) 읍(면)			년 월부터 년 월까지				
중·고교 재학기간 중 주소지									
구분	성명	주 소			거 주 기 간				
학생		도(시) 시(군) 읍(면)			년 월부터 년 월까지				
부		도(시) 시(군) 읍(면)			년 월부터 년 월까지				
모		도(시) 시(군) 읍(면)			년 월부터 년 월까지				
위 학생은 귀 대학교의 농어촌학생 특별전형 대상자임을 확인합니다.									
붙임: 1. 중학교 학교생활기록부 1부 2. 가족관계증명서(지원자 기준) 1부 3. 주민등록초본(부·모, 본인) 각 1부 4. 기본증명서(해당자에 한함) 1부 5. 제적등본(해당자에 한함) 1부 6. 혼인관계증명서 및 주민등록등본(해당자에 한함) 각 1부 7. (친)입양관계증명서(해당자에 한함) 1부									
년 월 일									
확인교사 성명: (서명 또는 인) (연락처:)									
고등학교장 (직인)									
국립 군산대학교총장 귀하									

[서식 4] 농어촌학생 특별전형 확인서(유형 II)

농어촌학생 특별전형 확인서(유형 II)									
지원 모집단위명 (학과, 학부명)									
지원자	성명		고교명		※ 수험번호				
	주민등록번호	-			연락처				
지원자 재학사실									
학 교 명		학 교 소 재 지			재 학 기 간				
초등학교		도(시) 시(군) 읍(면)			년 월부터 년 월까지				
초등학교		도(시) 시(군) 읍(면)			년 월부터 년 월까지				
중학교		도(시) 시(군) 읍(면)			년 월부터 년 월까지				
중학교		도(시) 시(군) 읍(면)			년 월부터 년 월까지				
고등학교		도(시) 시(군) 읍(면)			년 월부터 년 월까지				
고등학교		도(시) 시(군) 읍(면)			년 월부터 년 월까지				
초·중·고교 재학기간 중 주소지									
구분	성명	주 소			거 주 기 간				
학생		도(시) 시(군) 읍(면)			년 월부터 년 월까지				
		도(시) 시(군) 읍(면)			년 월부터 년 월까지				
위 학생은 귀 대학교의 농어촌학생 특별전형 대상자임을 확인합니다.									
붙임: 1. 초등학교 학교생활기록부 1부 2. 중학교 학교생활기록부 1부 3. 주민등록초본(학생 본인) 1부									
년 월 일									
확인교사 성명: (서명 또는 인) (연락처:)									
고등학교장 (직인)									
국립 군산대학교총장 귀하									

★	대학안내
★	지원자 유의사항
I.	주요 변경사항
II.	모집단위별 모집인원
III.	입학전형 일정
IV.	전형유형별 지원자격 및 제출서류
V.	전형요소별 반영비율 및 반영방법
VI.	원서접수 및 구비서류 제출안내
VII.	합격자 발표 및 등록안내
VIII.	각종 서식
IX.	2023학년도 정시모집 입시결과

특성화고교졸업자 전형 동일계열 확인서

성 명		주민등록 번 호	-	
지원 모집단위명 (학과, 학부명)		※ 수험번호		
출 신 고 교	년 월 일()고등학교 ()학과 졸업(예정)			
출신고교 학과와 모집단위 간 동일계열 여부	① 동일계열 인정 기준학과 □		② 전문교과 30단위 이상 이수자 □ ※ 해당자만 하단의 표 작성	
※ 동일계열 여부 확인은 모집요강 상의 [특성화고교졸업자 전형 모집단위별 동일·유사학과 범위] 참고 ※ “동일계열 인정 기준학과” 출신자는 아래의 전문교과 이수내역 작성하지 않음 ※ 관련 전문교과 이수 내역 확인과정에서 전문교과 30단위 이상 이수자에 해당하지 않은 경우 불합격 처리됨				
모집단위 기준학과와 관련된 전문교과 이수 내역 (확인교사 작성)	과목명	이수단위	과목명	이수단위
	이수단위 합계 : ()			
위 학생은 귀 대학교의 특성화고교졸업자 전형의 지원자격을 갖추었음을 확인합니다. 붙임 학교생활기록부 1부(온라인 제공 동의자 제외) 년 월 일 확인교사 성명: (서명 또는 인) (연락처:) 고등학교장 (직인) 국립 군산대학교총장 귀하				

재 직 증 명 서

인적 사항	성 명	(한글)	주민등록번호	-	
		(한자)			
	주 소				
전화번호					
재직 사항	산업체명			사업자등록번호	
	소 속			직위·직급	
	재직기간	. . . ~ . . . 현재 (총 재직기간: 년 월)			
	산업체규모 (종업원수)		전화번호	()	-
	산업체주소 (소재지)			우편번호	
제출용도	2024학년도 대학입학전형 지원용		제 출 처	국립 군산대학교	
산업체증명발급자					
소 속:					
성 명: (인) 연락처:					
위와 같이 재직하고 있음을 증명합니다. 년 월 일 산업체명: 대 표 자: (직인) 국립 군산대학교총장 귀하					

※ 증명 발급자 확인이 없는 것은 무효임

경 력 증 명 서

성 명

한 글

나 이

한 자

주민등록번호

연 락 처

전화번호

E-mail

휴대전화

홈페이지

주 소

회 사 명

소속부서

담당업무

직 위

소 재 지

연 락 처

근무일수

20년월일 ~ 20년월일

제출용도

2024학년도 대학입학전형 지원용

산업체증명발급자

소 속:

성 명:

연락처:

(인)

위와 같이 근무한 경력이 있음을 증명합니다.

년월일

산업체명:

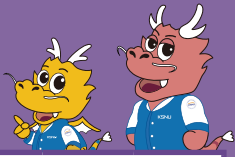
대 표 자:

(직인)

국립 군산대학교총장 귀하

※ 증명발급자 확인이 없는 것은 무효임

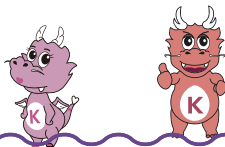
2023학년도 정시모집 입시결과



전형구분	대학명	모집단위명	모집 인원	지원 인원	경쟁률	충원 합격	최종 등록 인원	최종등록자			
								평균		70%컷	
								점수	등급	점수	등급
정시⑩군 일반전형	HASS대학	미술학과	11	14	1.3	3	5	447.4	6.43	389.5	7.33
		산업디자인학과	2	6	3.0	1	1	최종등록인원 3명 이하 미공개			
		체육학과	16	55	3.4	14	15	336.8	4.47	317.6	4.83
정시⑩군 일반전형	HASS대학	국어국문학과	14	25	1.8	13	10	544.3	5.20	543.0	5.13
		영어영문학과	12	25	2.1	16	8	497.8	5.53	467.0	5.50
		미디어문학과	3	12	4.0	1	3	최종등록인원 3명 이하 미공개			
		일어일문학과	8	17	2.1	8	8	518.9	5.53	491.5	5.75
		중어중문학과	15	17	1.1	3	7	437.1	6.11	417.0	6.00
		역사학과	3	11	3.7	8	2	530.0	5.32	593.0	4.88
		철학과	10	14	1.4	4	9	492.4	5.56	405.5	6.13
		경영학과	7	30	4.3	8	7	696.4	4.20	676.5	4.38
		무역학과	10	22	2.2	11	9	519.1	5.31	508.5	5.25
		사회복지학과	2	14	7.0	4	2	최종등록인원 3명 이하 미공개			
		아동가족학과	3	10	3.3	7	2				
		융합기술창업학과	16	17	1.1	1	4	315.4	7.25	270.5	7.75
	ONSE대학	수학과	19	16	0.8		9	543.9	5.38	465.3	6.38
		물리학과	11	7	0.6		1	최종등록인원 3명 이하 미공개			
		화학과	13	7	0.5		2				
		생명과학과	12	24	2.0	6	11	537.4	5.28	514.0	5.38
		의류학과	2	7	3.5	6		최종등록인원 3명 이하 미공개			
		전자공학과	13	31	2.4	13	12	589.5	5.00	564.3	5.25
		전기공학과	6	19	3.2	1	6	643.6	4.40	636.5	4.38
		토목공학과	14	37	2.6	10	14	552.0	5.21	499.5	5.25
		환경공학과	16	22	1.4	8	7	507.1	5.55	478.0	5.75
		신소재공학과	9	19	2.1	3	9	510.1	5.71	503.1	6.00
		화학공학과	7	18	2.6	4	7	636.1	4.61	630.9	4.75
		IT융합통신공학과	11	17	1.5	7	7	500.6	5.70	452.2	6.00
		조선해양공학과	10	8	0.8		2	최종등록인원 3명 이하 미공개			
		기계공학부	38	86	2.3	25	35	531.3	5.43	498.4	5.75
		건축·해양건설융합공학부	31	33	1.1	3	15	505.7	5.52	451.5	5.75
		공간디자인융합기술학과	2	8	4.0		2	최종등록인원 3명 이하 미공개			
		해양경찰학과	1	7	7.0	2	1				
		해양생명과학과	5	8	1.6	3	5	464.5	5.85	395.6	6.00
		해양생물자원학과	13	15	1.2	3	10	462.4	5.87	409.2	6.13
		수산생명의학과	4	13	3.3	4	4	665.1	4.50	658.5	4.75
		식품생명과학부 식품영양학전공	5	11	2.2	8	3	최종등록인원 3명 이하 미공개			
		식품생명과학부 식품생명공학전공	8	14	1.8	6	5	486.5	5.78	382.4	6.63
		해양산업·운송과학기술학부	25	15	0.6		8	449.3	6.03	401.5	6.38
	대학부	법행정경찰학부	16	64	4.0	18	16	669.3	4.32	627.0	4.63
		글로벌비즈니스학부	56	77	1.4	21	35	499.1	5.50	443.5	5.75
		간호학부 간호학과	4	54	13.5	10	4	800.9	3.19	779.3	3.50
		소프트웨어학부	49	102	2.1	45	47	604.1	4.82	568.8	5.38
		자율전공학부	34	65	1.9	33	28	514.3	5.48	470.5	5.75

- ★
대학안내
- ★
지원자
유의사항
- I.
주요
변경사항
- II.
모집 단위별
모집인원
- III.
입학전형
일정
- IV.
전형유형별
지원자격 및
제출서류
- V.
전형요소별
변영비율 및
반영방법
- VI.
원서접수 및
구비서류
제출안내
- VII.
합격자 발표
및 등록 안내
- VIII.
각종 서식
- IX.
2023학년도
정시모집
입시결과

담당부서 및 학과 연락처



가. 업무별 담당부서 연락처


구 분	담당부서	전화번호 (지역번호 063)
입학전형 관리업무	입학처	469-4116, 4118 469-4249~50, 469-7350~3
학적관리, 수강신청, 휴복학, 증명관리 등	학사관리과	469-4121~5
장학금, 학생후생복지, 동아리, 통학버스 등	학생지원과	장학 469-4011~3 학생 469-4001~4
등록금 납부 확인	재무과	469-4064
취업 및 진로 현황	취업지원과	469-1916, 9 469-1921~3, 5, 7
생활관(기숙사)	학생생활관	469-1933~5
외국어 교육, 어학연수 등	국제교류교육원	469-4133
통합행정실	HASS대학	469-1053~6
	ONSE대학	469-1061~3, 5~8

나. 모집단위별 위치 및 전화번호


모집단위		위치	전화번호
HASS대학	국어국문학과	인문대학 3층	063-469-4311
	영어영문학과	인문대학 3층	063-469-4321
	일어일문학과	인문대학 4층	063-469-4351
	중어중문학과	인문대학 4층	063-469-4361
	역사학과	인문대학 2층	063-469-4371
	철학과	인문대학 2층	063-469-4811
	금융부동산경제학과	사회과학대학 3층	063-469-4471
	무역학과	사회과학대학 2층	063-469-4501
	국제물류학과	종합교육관 2층	063-469-4801
	미술학과	예술대학 1호관 2층	063-469-4411
	산업디자인학과	예술대학 1호관 3층	063-469-4421
	음악과	예술대학 음악관	063-469-4391
	벤처창업학과	두드림센터 2층	063-469-8901
ONSE대학	수학과	자연과학대학 3호관 4층	063-469-4541
	생명과학과	자연과학대학 1호관 3층	063-469-4581
	해양생명과학과	해양과학대학 1호관 2층	063-469-1831
	해양생물자원학과	해양과학대학 1호관 3층	063-469-4591
	수산생명 의학과	해양과학대학 1호관 4층	063-469-1881
	해양수산공공인재학과	해양과학대학 1호관 7층	063-469-1811
	식품생명과학부 식품영양학전공	자연과학대학 3호관 1층	063-469-4631
	식품생명과학부 식품생명공학전공	해양과학대학 2호관 3층	063-469-1821

모집단위		위치	전화번호
ONSE대학	전자공학과	공과대학 3호관 1층	063-469-4681
	전기공학과	공과대학 3호관 1층	063-469-4741
	토목공학과	공과대학 4호관 2층	063-469-7339/4751
	환경공학과	해양과학대학 2호관 4층	063-469-4761/1871
	신소재공학과	공과대학 1호관 4층	063-469-4731
	화학공학과	공과대학 2호관 5층	063-469-4771
	IT융합통신공학과	공과대학 3호관 1층	063-469-4851
	조선공학과	종합교육관 1층	063-469-1851
	기계공학부	공과대학 1호관 2층	063-469-4726/27/11
	해양건설공학과	해양과학대학 1호관 6층	063-469-1861
	기관공학과	해양과학대학 2호관 2층	063-469-1841
ICC 특성화 대학부	법행정경찰학부 - 법경찰학트랙 - 행정학트랙	사회과학대학 4층 사회과학대학 2층	063-469-4451 063-469-4461
	회계학부 - 회계학전공 - 세무행정전공	사회과학대학 4층	063-469-4491
	미디어문화학부(미디어문화전공)	인문대학 4층	063-469-4341
	경영학부(경영학전공)	종합교육관 2,3층	063-469-4831
	사회복지학부 - 사회복지정책전공 - 사회복지서비스전공	사회과학대학 3층	063-469-4511
	아동학부(아동가족학전공)	자연과학대학 3호관 2층	063-469-4620
	체육학부 - 체육학전공 - 스포츠과학전공	스포츠과학관 1층	063-469-4641
	간호학부(간호학전공)	산학협력관 6층	063-469-1991
	첨단과학기술학부 - 반도체물리전공 - 소재화학전공	자연과학대학 1호관 1층 자연과학대학 1호관 2층	063-469-4561 063-469-4571
	의류학부(의류학전공)	자연과학대학 3호관 3층	063-469-4661
	해양경찰학부	종합교육관 3층	063-469-1891
	컴퓨터소프트웨어학부 - 컴퓨터정보공학전공 - 인공지능융합전공 - 임베디드소프트웨어전공 - 소프트웨어학전공	디지털정보관 3층 공과대학 3호관 1층 공과대학 3호관 1층 디지털정보관 1층	063-469-4551 063-469-4691 063-469-4701 063-469-8911
	건축공학부(건축학전공)	공과대학 5호관 3층	063-469-4781
	공간디자인융합기술학부(공간디자인융합 기술학전공)	자연과학대학 3호관 2층	063-469-4621
	자율전공학부	인문대학 2층	063-469-4302~4


다. 군산대학교 홈페이지 접속 안내




군산대학교 홈페이지 접속
(www.kunsan.ac.kr)



→

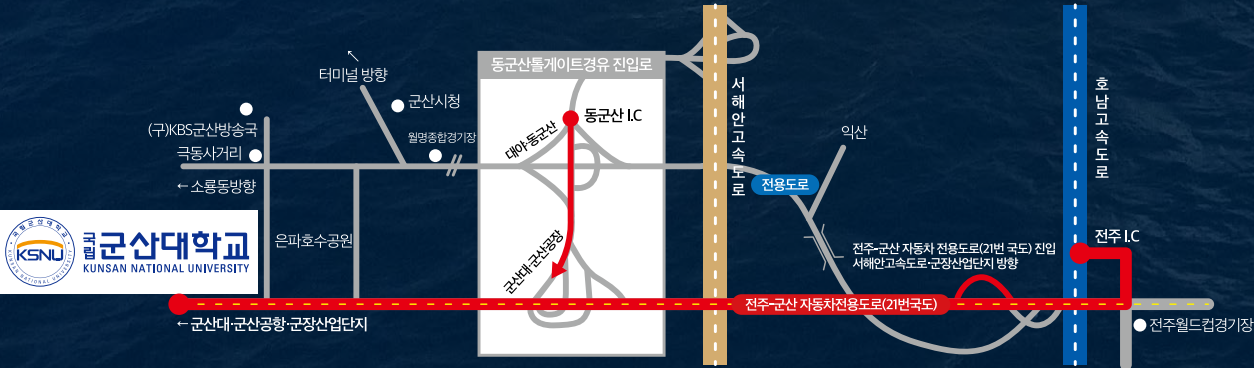


군산대학교 입학홈페이지 접속
(www.kunsan.ac.kr/iphak)





군산대학교 찾아오시는 길



자가용

- 호남고속도로: 전주IC → 학교 (약 30분 정도 소요)
- 서해안고속도로: 동군산IC → 학교 (약 20분 정도 소요)
군산IC → 학교 (약 15분 정도 소요)
- 소요시간: 서울 → 학교 (약 3시간 소요)
광주 → 학교 (약 1시간 30분 소요)
대전 → 학교 (약 1시간 30분 소요)

기차

- 상행선: 군산-용산 첫차 05:47, 막차 20:31 (1시간 내외 간격배치)
- 하행선: 용산-군산 첫차 05:34, 막차 20:42 (1시간 내외 간격배치)
- 군산역: <http://www.korail.com>, 전화번호: 063-445-7782 (1544-7788)

버스

- 군산버스터미널에서 시내버스 이용: 11~19번 (약 25분 정도 소요)
- 팔마광장(터미널)에서 시내버스 이용: 21~89번 (약 25분 정도 소요)
- 군산버스터미널에서 택시 이용: 약 15분 소요
- 군산역에서 시내버스 이용: 11~19, 72, 83번 이용하여 군산대 후문에서 하차 (약 30분 소요)
- 군산역에서 택시 이용 (약 20분 소요)
- 군산고속버스: <https://www.kobus.co.kr/> 전화번호: 063-445-3824
- 군산시내버스: <http://its.gunsan.go.kr/> 전화번호: 063-443-3077
- 군산시외버스터미널: <http://www.gunsan.go.kr/> 전화번호: 063-442-3747

비행기

- 군산공항: <http://www.airport.co.kr/mbs/gunsan/> 전화번호: 063-469-8312
군산공항 → 학교 (약 20분 정도 소요)
- 진에어: 1600-6200 (063-913-1041~2)