

KSNU INNOVATION

군산대로 탄탄대로

2022 국립군산대학교 정시 모집요강





대학 안내

#1

군산대학교 주요 성과

#2

창의융합 교육의 선도적인 교육과정 운영

#3

교육의 질 향상과 미래 핵심역량 함양을 위한 교육 지원

#4

아낌없는 지원, 마음부터 풍요로워지는 장학제도



#5

성공적인 사회진출을 위한 체계적이고 특화된 취업지원

#6

산학협력 기반 교육을 통한 취(창)업 지원

#7

나의 무대는 세계, 글로벌 인재 양성

#8

U & I 행복을 더하는 대학생활



<군산대 정문 앞 야경>

지역 중심에서 세계의 중심으로 나아가는 군산대학교 주요성과

국가-지역사회-산업계가 신뢰하는 대학 새만금 및 군산국가 산업단지의 지리적 강점을 활용하여 차별화된 新산학협력 핵심모델 구축하고, 학생들의 니즈(needs)를 최우선으로 4차 산업혁명 시대에 적합한 창의형 인재·지역과 세계를 주도하는 글로벌 인재·미래가치를 창조하는 융합형 인재·시민사회에 기여하는 봉사형 인재 양성을 목표로 한 혁신적 교육 운영

2013

- 산업계관점 대학평가 자동차분야 최우수 대학 선정
- 군산국가산업단지 내 새만금캠퍼스 설립·운영
- 한국연구재단, BK21 플러스 사업 선정(글로벌 지반환경공학 연구팀, 7년간 총 24억)
- 산학협력선도대학(LINC)육성사업 1차년도 연차평가 '우수'등급 선정(총사업비 40억원)
- 군산대 과학영재교육원, 2012 연차평가에서 비사범계열 '전국 1위'

2014

- LINC사업 평가 호남권(현장밀착형) 1위 선정('17년까지 150억원 확보)
- 지방대학 특성화(CK-1)사업 선정(2014~2018년, 총 26억)
- 국립대학 혁신지원 사업평가 '우수'
- 군산대 공동실험실습관 환경구축 사업 선정(40억원)
- 전국 국·공립대학 청렴도 평가 종합1위(2년 연속 전국1위 선정)

2015

- 호남 유일 '산업현장 기술지원 인프라 조성사업' 선정
- 교육부 대학구조개혁 평가 전국 최우수 대학(A) 선정
- 중앙일보 평가 '산학협력 경쟁력 부문' 우수대학 선정
- "한국대학신문 대학대상" 산학협력 부문 우수대학 선정
- 군산대학교 링크사업단, 산업혁신대상 장려상 수상
- 국립대학 혁신지원사업(PoINT) 선정(총5억3천)

2016

- 산업연계교육활성화선도대학사업(PRIME) 최종 선정(2016~2018년, 150억)
- 노년한국(BK)21 플러스 사업 선정(2016~2020년)
- 국립대학혁신지원사업(PoINT) 4년 연속 선정
- 공학교육혁신센터, 전라북도 지원사업 우수 평가 획득
- 대학기관평가인증 획득(인증기간 2022.1.31.)
- '풍력기술연구센터' 교육부 이공분야 대학중점연구소지원사업 선정
- 친환경분석연구센터, 호남권 유일의 사료검정인증기관 지정

2017

- 군산대, "2016년 산업계관점 대학평가" 건축(시공), 토목, 기계, 자동차 분야 최우수대학 선정 (67개 평가참여 대학 중 유일하게 4개분야 최우수 선정 대학)
- 사회맞춤형산학협력선도대학(LINC+) 사업 선정(5년간 약 190억)
- 고용노동부 주관 "대학창업일자리센터사업" 선정, 5년간 30억 원
- 지방대학 특성화(CK-1)사업 3차년도 연차평가 A등급 획득

- 대학 기본역량 진단 결과 “자율개선대학” 선정(입학정원 감축·재정지원 제한 해당 없음)
- 국립대학육성사업 선정(2018~2022년)
- “2017년 산업계관점 대학평가” 전자반도체 분야 최우수대학 선정
- 대형해상풍력터빈 해상실증 기술개발 주관기관 선정(2018~2022년)
- 과학기술정보통신부 ‘혁신성장 청년인재 집중양성 사업’ 선정(7억4천)

2018

2019

- 사회맞춤형 산학협력 선도대학(LINC+) 육성사업 2단계 진입
(1단계: 2017~2018년, 2단계: 2019~2021년)
- 대학혁신지원사업 선정(2019~2021년)
- 간호학 학사학위 프로그램 간호교육 인증 획득(인증기간 2022.12.11.)
- 군산대, 교육부 주관 실시한 ‘교육국제화역량 인증대학’ 인증
- 2019년 혁신성장 청년인재 집중양성사업(드론 및 자율주행차 분야) 선정

- 교육부 주관 ‘2020년 국립대학 양성평등 추진실적 평가’ 결과 2년 연속 우수대학 선정
- 교육국제화역량 인증대학 선정(2020~2022년)
- 초기창업패키지 지원사업 주관기관 선정(2020~2022년)
- 과학기술정보통신부 전북 군산 강소연구개발특구 사업 지정(2020~2025년)
- 고교교육 기여대학 지원사업 5년 연속 선정
- 4단계 두뇌한국(BK)21 선정(2020~2027년)

2020

2021

- 2021년도 ‘교육국제화역량 인증대학’ 5년 연속 선정
- 2021년도 직업능력개발 훈련기관 인증평가 운영기관 선정
- 군산대 박물관, 2021년도 전시 공간 활성화 지원 사업 선정
- 2021년도 군산대 물리학과, 전북지역 물리학 분야 최초 “기초연구실 지원사업” 선정
- 창업보육센터, “맞춤형 지식재산 교육” (중소벤처기업부, 특허청 주관) 주관기관 선정

창의융합 교육의 선도적인 교육과정 운영

전문화된 분야나 직종이 가지는 한계를 극복하고 교과중심에서 탈피하여 학문간의 통합적 사고력과 열린 안목 함양, 다원화된 사회로의 적응을 돕는 다양하고 유연한 학사제도 운영



■ 학문적 욕구 충족을 위한 다양한 학사제도

• 모집단위간 이동(전과) 제도

- 학생의 적성이나 학문적인 소질에 따라 소속 학과 또는 전공을 변경할 수 있는 제도
- 지원자격: 2학년 이상 재학생으로서 등록횟수와 취득학점이 다음과 같아야 함

학년		2학년	3학년	4학년
구분	신입학	2회 이상	4회 이상	6회 이상
	편입학		1회 이상	2회 이상
취득학점 (인정학점 포함)		졸업학점 130학점		
		33학점 이상	65학점 이상	98학점 이상

- 모집인원: 모집단위별 입학정원의 20% 이내에서 허용
- 선발방법: 서류전형으로 하며 모집단위간 이동 희망자가 허용인원을 초과할 때에는 총 평점평균이 높은 자, 취득학점이 많은 자, 취득 과목수가 많은 자, 입학성적이 우수한 자 순으로 선발
- ※ 예-체능계로 모집단위간 이동을 하는 자는 소정 실기고사의 60/100점 이상을 득하여야 함

• 복수전공

- 모집학과: 간호학과를 제외한 전 학과(부)
- 모집인원: 학과(부) 모집단위 정원의 100% 이내
- 신청자격: 30학점 이상 취득하였거나 취득 예정인 재학생 또는 휴학생(다음 학기 복학예정자)
- 복수전공 2개 이상 이수 신청자격: 6개 학기 이상 등록을 마치고 90학점 이상 취득한 자
- 복수전공을 이수하는 학생은 주전공과 복수전공에서 지정된 복수전공 필수 학점을 포함하여 각각 36학점 이상을 이수하여야 하며, 복수전공을 포함하여 총 주전공 학점을 이수하여야 함. 또한, 졸업논문(졸업종합시험, 실험실습 보고서, 실기발표 등 포함) 등의 심사에 각각 합격하여야 함

• 부전공

- 모집학과: 간호학과를 제외한 전 학과(부)
- 모집인원: 제한 없음
- 신청자격: 30학점 이상 취득하였거나 취득 예정인 재학생 또는 휴학생(다음 학기 복학예정자)
- 부전공을 이수하는 학생은 주전공의 전공 졸업소요학점의 70% 이상과 부전공에서 지정된 필수학점을 포함하여 21학점 이상을 이수하여야 하며, 부전공 학점을 포함하여 총 주전공 학점을 이수하여야 함

• 타대학 이수학점 인정

- 지원자격: 2개 학기 이상 이수한 자로서 총 평점평균이 3.0 이상인 자로 학칙에 의거 징계를 받은 사실이 없는 자
- 인정기간: 타 대학 수학기간은 2개 학기 이내로 하며, 2개 학기 범위 내에서 인정할 수 있음
- 인정대학: 우리 대학교와 학술교류협정 또는 학점상호교류인정협정 대학

■ 수요 맞춤형 전공 개설로 유연한 학사제도 운영

• 공유전공

- 급변하는 사회 수요에 맞춰 다양한 융합전공을 개설하고 학생들의 전공 선택폭을 확대하여 다양한 융합형 지식전달의 창의 융합형 인재 양성
- 교내·외 2개 이상의 학과(부) 또는 전공의 교원이 참여하여 별도의 융합 교과과정을 개설한 전공
- 공유전공 이수만으로도 졸업이 가능
- 1학년 2학기 과정에서 선발하여 2학년 과정부터 이수

공유전공명	참여학과
빅데이터수리전산공학	수학과, 컴퓨터정보통신공학부(컴퓨터정보공학전공)
글로벌인공지능	기계공학부, 컴퓨터정보통신공학부
디지털포렌식	법학과, 컴퓨터정보통신공학부(컴퓨터정보공학전공)
지적	토목공학과, 컴퓨터정보통신공학부, 건축·해양건설융합공학부, 행정경제학부, 법학과, 회계학과
공공세무	국어국문학과, 영어영문학과, 역사철학부(역사전공), 회계학과
연금관리	행정경제학부, 경영학과, 사회복지학과, 무역학과
스마트양식공학	해양생명과학과, 컴퓨터정보통신공학부(컴퓨터정보공학전공)
e-모빌리티	기계공학부, 컴퓨터정보통신공학부, 화학공학과
글로벌재경	중어중문학전공, 경제학전공, 무역학과, 회계학과, 산학협력단

※ 위 표의 공유전공과정은 2021학년도 현재 기준이며, 사회수요 변화에 따라 추가·변경될 수 있음

• 연계 및 융합전공

- 연계전공

연계전공명	주관학과	연계학과(부)	학위명
풍력연계전공	기계공학부	기계공학부, 토목공학과, 건축·해양건설융합공학부	공학사
주거복지연계전공	공간디자인융합기술학과	공간디자인융합기술학과, 사회복지학과	주거복지학사

- 융합전공

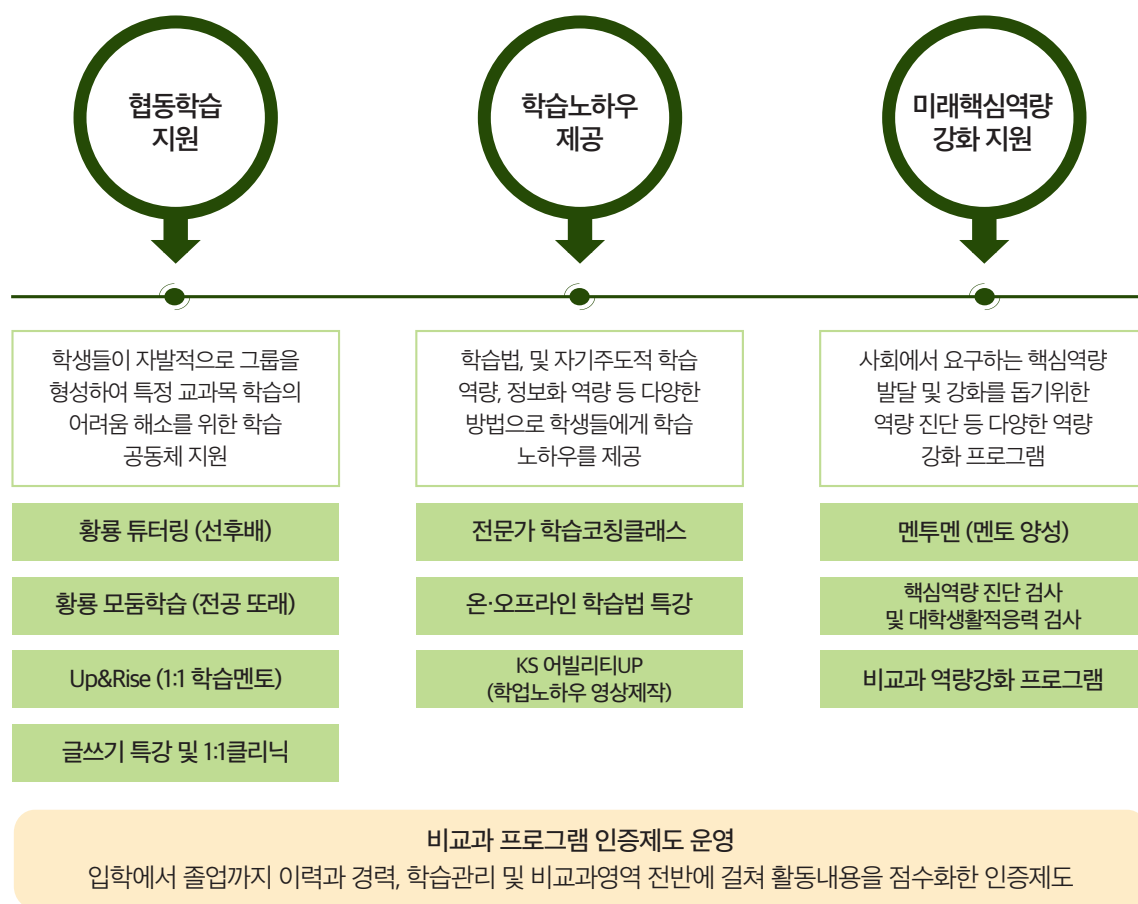
융합전공명	주관학과	융합학과(부)	학위명
디지털포렌식전공	법학과	법학과, 컴퓨터정보통신공학부(컴퓨터정보공학전공)	디지털포렌식학사
식품클러스터전공	식품생명과학부 (식품영양학전공)	경영학과, 국제물류학과, 수학과, 화학과	이학사

- 모집인원: 제한 없음
- 신청자격: 30학점 이상 취득하였거나 취득 예정인 재학생 또는 휴학생(다음 학기 복학예정자)
- 연계전공·융합전공을 이수하는 학생의 이수학점은 주전공과 연계전공·융합전공에서 지정된 학점을 각각 36학점 이상을 이수하여야 하며, 연계전공·융합전공을 포함하여 총 주전공 학점을 이수하여야 하고 또한, 졸업논문(졸업종합시험, 실험실습보고서, 실기발표 등 포함) 등의 심사에 각각 합격하여야 함

교육의 질 향상과 미래 핵심역량 함양을 위한 교육 지원

교육의 질 향상을 위해 최적의 교수-학습 방안을 연구·개발하여 운영하고 있으며, 4차 산업혁명에 따른 사회적 수요에 맞춰 융복합 인재양성을 위한 다양한 학습지원 프로그램 운영

■ 학습자 요구를 반영한 학습지원 프로그램



※ 프로그램 상세 문의처: 군산대학교 황룡인재교육원 ☎ (063)469-4822/4895

■ 수요자 중심의 교육을 위한 교육의 질 개선 프로그램 개발·운영

• ‘KS-edu’ 교육의 질 관리 프로그램

- 교육 수요를 바탕으로 교육 질 관리 체계를 구축하고 평가기준을 통해 교육과정을 개선하여 교육의 질을 향상시키는 성과중심의 교육인증 프로그램 운영

• 지속적인 교수법 개발·운영을 통한 교육 혁신

- 교수법 특강 및 워크숍, 강의촬영 및 분석, 교수방법 개발 지원, e-learning 교육과정 운영 및 교육매체 제작 등



아낌없는 지원, 마음부터 풍요로워지는 장학제도

국립대학으로서 교육의 공공성 목적을 달성하고자 다양한 장학제도를 마련하여 재학생 대다수가 장학금 수혜를 받고 있으며, 등록금 대비 장학금 수혜율은 전국 최상위권 유지

장학금 수혜율

학부 재학생의 92.3% 장학금 혜택
(최근 5년 평균)

재학생 수(A)

7,313

장학생 실인원(B)

7,109

장학금 수혜비율(B/A)

97.2%

* 기준연도 (2020년)

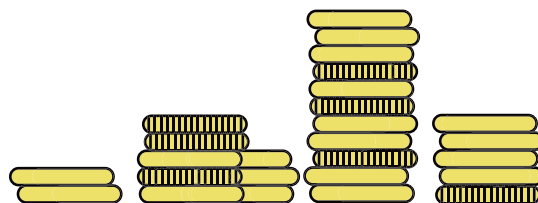
교내장학금

내용	등급	2등급 이내 (1.00-2.00)	2.5등급 이내 (2.01-2.50)	3등급 이내 (2.51-3.00)
등록금면제		4년	4년	1~2년: 등록금1/2 3~4년: 등록금전액
교재비 지원 (연 200만원)		4년	4년	1~2년: 교재비1/2 3~4년: 교재비전액
학생생활관 입사자 생활관비 지원		4년	4년	4년
어학연수 대상자 가점부여		1회	1회	1회
세계교육기행 가점부여		1회	1회	×
해외교환학생 가점부여		1회	1회	×
해외 유학비 지원(12,000\$)		1회	×	×
해외 유학 후 적격자 교수임용		1회	×	×

- 가족장학금, 성적우수장학금, 체육특기자, 국가유공자, 장애인, 가계곤란, 안심생활 지원장학금, 마일리지장학금, 공로, 유학, 외국어능력장학금, 국제화 장학금 등
- 단과대 수석장학금 및 수능성적 우수 장학금: 수시 및 정시모집 최초 합격자로서 대학수학능력시험에 응시하여 그 성적이 우리 대학교 반영영역 3.0 등급 이내인 사람

교외장학금

- 한국지도자육성장학금, 전북애향장학재단, 농어촌희망재단, 국가우수 등 100여 종의 장학금



국가장학금

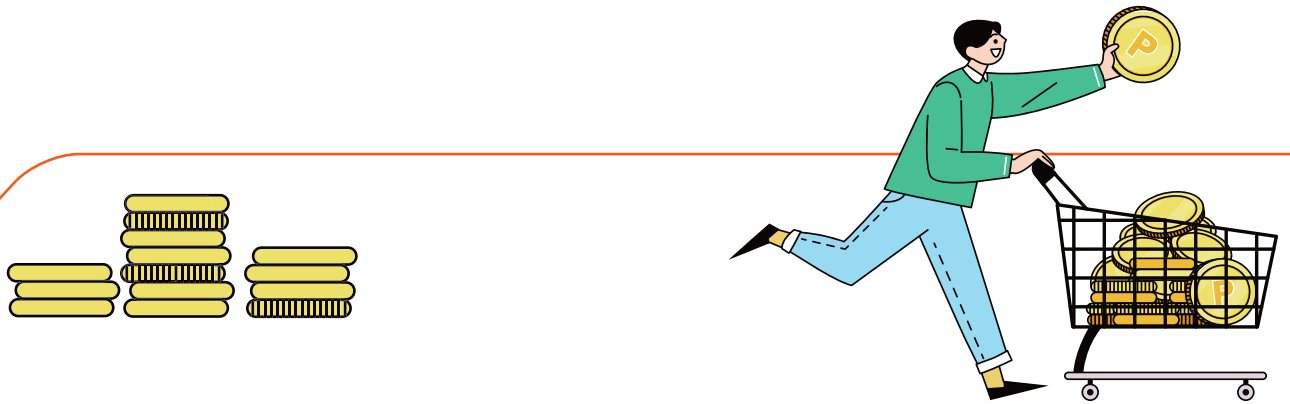
- 국가장학금(I, II 유형)

- 대한민국 국적을 소지한 학생으로 직전학기 1학점 이상 이수, 성적 백분위 80/100 이상 취득자
(신입생은 성적 기준 없음)
- 지원대상 및 금액: 소득분위(0~8분위)별로 등록금 범위 내 차등 지급
- 국가장학금 신청 홈페이지: www.kosaf.go.kr(한국장학재단), 국가장학금고객상담센터(1599-2000)

- 지역인재장학금

- 국가장학금 소득구간이 0~8분위로 산출된 호남권 고등학교 출신 우수학생, 입학성적 우수자 우선 선발
- 등록금 범위 내 차등 지급

- 국가근로장학금 신청 홈페이지 : www.kosaf.go.kr(한국장학재단), 국가장학금고객상담센터(1599-2000)

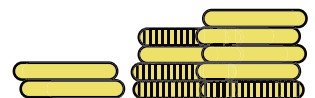


학자금 대출

취업후 상환(일반상환) 대출	농어촌출신 대학생 학자금 대출
<p>- 지원대상 국내 고등교육기관에 재학 중인 대한민국 국민으로 취업 후 상환학자금 대출(소득 8구간 이내) [단, 다자녀 가구의 학생은 소득구간 제한 없음 (일반상환 학자금 대출: 소득구간 제한 없음)]</p> <p>- 학자금 대출범위 및 금리 · 취업 후 상환학자금: 등록금+생활비, 금리 연1.70% (2021. 1학기 기준) · 일반학자금: 등록금+생활비, 금리 연1.70% (2021. 1학기 기준) ※ 생활비 대출: 학기당 150만원 한도금액(1회 최소 10만원 이상 대출) 내에서 회수 제한 없이 분할 대출 허용</p> <p>- 자세한 사항은 학자금 대출 신청 홈페이지: www.kosaf.go.kr, 학자금고객상담센터(1599-2000)</p>	<p>- 지원대상: 주민등록등본 상 농어촌지역에 주소로 두고 6개월(180일) 이상 거주하고 있는 학부모(보호자)의 자녀(대학생) 또는 농어업에 종사하는 대학생 본인</p> <p>- 대출범위: 등록금 범위, 금리 무이자</p> <p>- 자세한 사항은 대출 신청 홈페이지: www.kosaf.go.kr, 학자금고객상담센터(1599-2000)</p>

※ 장학금 관련 상세 문의처: 군산대학교 학생지원과

- 교내장학금: ☎ (063)469-4011
- 학자금대출 및 국가근로장학금: ☎ (063)469-4012
- 국가장학금 및 교외장학금: ☎ (063)469-4013



성공적인 사회진출을 위한 체계적이고 특화된 취업지원

개인별 적성을 고려한 진로 및 학습정보를 제공하여 진로에 대한 구체적인 방향을 제시하고 직무수행 능력 강화와 체계적인 취업 준비 지원으로 사회수요에 알맞은 취업 정보를 수집/분석한 성공적인 진로설정과 취업준비를 위한 다양한 컨설팅 활동

■ 체계적인 진로·취업지도 시스템 구축

- 대학생할 이력 통합관리를 위한 학생통합경력관리시스템 운영
- 진로취업 전문가 1:1 상시 맞춤 컨설팅 실시
- 기업POOL 구축·연계로 취업매칭 서비스 강화

■ 특화된 취업 및 경력 개발 시스템

프로그램명	내용
학생통합경력관리시스템	· 교과·비교과·상당 등 대학생활 기간 중 이뤄지는 모든 활동 이력을 시스템 안에서 종합 개발·관리
찾아가는 학과별 진로·취업특강	· 대학생활 적응 및 효과적인 진로설계 및 취업 준비 가이드
진로 및 취업캠프	· 인생의 비전설계와 구체화를 위한 대학생활 진로설계 · 입사지원서 작성법, 면접기법 등 취업스킬 제공
취업동아리	· 자발적인 활동을 통한 취업정보공유 및 취업준비 지원
공공기관 오픈캠퍼스	· 국민연금공단, 전기안전공사, 한국전력거래소 등 지방이전(전북 등) 공공기관이 지역대학과 협력하여 지역 대학생을 대상으로 직무 및 현장 실습 중심의 교육 프로그램 제공
미래인재반 운영	· 공무원, 공공기관 및 대기업을 준비하는 학생들을 선발하여 집중 운영 · 사회대 및 황룡도서관 열람실 제공, 기숙사 등 각종 장학금 제공
재학생 경력개발 지원	· 전공자격증 취득 준비반 지원 · 정보화활용능력 교육 실시 및 지원
해외인턴십 운영	· 해외기업에서 다양한 지식과 경험 습득
K-MOVE 해외취업연수프로그램 운영	· 해외취업을 희망하는 학생들에게 맞춤형 연수를 제공하여 해외진출을 지원하는 프로그램
진로탐색학점제	· 진로에 고민 있는 학생들이 스스로 도전적인 과제를 수행하고 자율적으로 15주 과정을 설계하여 학점으로 인정 받는 과정

■ 이공계 양성평등 교육환경 구축을 통한 전공분야 진출유도 프로그램 운영

- 젠더혁신 교육환경 조성
 - 이공계 내 소수 성인 여학생의 학업생활 적응을 돕는 프로그램 개발·운영
 - 공학과 젠더혁신, WISSET-Day 등 다양한 프로그램으로 공대 여학생 취업을 증대
 - 공대 여학생 전공역량 강화 프로그램 운영
 - 융복합 디자인캠프
 - WISSET새만금포럼, 토론의 기술
 - 스킬업 프로젝트(현장적응력향상 등)
- ※ 프로그램 상세 문의처: WISSET전북지역군산대사업단 ☎ (063)469-4867/8975

산학협력 기반 교육을 통한 취(창)업 지원

21세기 지역협업 기반의 산학협력 대학 모델 구축을 위해 LINC+사업단 기반으로 사회환경의 변화와 수요를 적극 반영
인공지능, 빅데이터 등 4차산업혁명 핵심기술 기반의 신산업에 적합한 인재양성 플랫폼 구축을 통한 우수인재 양성

■ 산학협력 교육과정 지원

- 캡스톤디자인(학기제)/ 창의융합종합설계(계절제)/ 창의아이템발굴캠프/ 국제융합캡스톤디자인(1), (2)/ 테크노마켓 운영
- 산업체 맞춤형, 융복합형, 특성화형 교육과정 지원
- 디자인팩토리(캡스톤디자인 작품 설계, 메이커 활동 지원) 운영
- 현장실습 지원

■ 취(창)업 지원

- 자격증 취득지원을 위한 e-learning시스템 온라인 강의 수강 지원
- 취업역량 강화를 위한 비교과 교육 프로그램 발굴 및 운영
- 취업특강, 현장견학, 취업박람회 운영
- 지역기업 분석 경진대회 등 다양한 학생 대상 경진대회 운영
- 전공 자격증 취득 및 교외공모전 입상 지원
- 창업동아리 및 학생창업 지원
- 창업특강/ 창업캠프/ 창업멘토링 운영
- 창업관련 지역 연계 및 광역 연합 프로그램 운영

■ 인문계열 지원(인문산학협력센터)

- 문화산업을 위한 학생역량 강화 프로그램 발굴 및 운영
- 지역문화/역사/관광·영상콘텐츠제작 관련 전문인력 양성
- 역사·문화·관광·G-Culture 분야 산학연 네트워킹
- 지역사회와의 협업 프로그램 기획 및 운영

■ 사회과학계열 지원(사회혁신산학협력센터)

- 학생 주도 프로젝트 '사회혁신 청년위원회' 운영
- 학생 역량강화를 위한 지역 혁신 프로그램 발굴 및 운영
- 지역현안 문제해결 프로그램 운영
- 군산산학협력(KSIC) 사업/ 사회적경제혁신사업/ 어린이행복연구소 운영 지원

■ 실무형 융합창의 인재 육성

- 4차 산업혁명 시대에 필요한 융복합 기술교육 지원과 현장에서 필요한 창의교육
- 인공지능 및 빅데이터 기반의 융·복합 전문자격 인재 양성
- 소프트웨어학과, 융합기술창업학과 중심의 융합창의 인재 육성

나의 무대는 세계, 글로벌 인재 양성



지역기반형 글로벌 인재 양성

세계 각국 대학과의 적극적인 소통과 협력을 통해 글로벌 경쟁력을 갖추어 가고 있으며, 다양한 국제교류 프로그램과 국제 교류의 실질화를 통해 세계 곳곳에 군산대학교의 캠퍼스 확장

01

국제교류 현황(2021년 현재기준, 21개국 143개 대학과 교류협력)

대륙명	국 가 (대학수)
동북아시아	중국(56개), 몽골(3개), 일본(12개), 대만(4개)
동남아시아	필리핀(15개), 베트남(9개), 태국(1개), 캄보디아(4개), 인도네시아(3개), 인도(1개), 말레이시아(1개)
중앙아시아	우즈베키스탄(1개)
유럽	독일(3개), 헝가리(1개), 러시아(1개), 우크라이나(5개), 아일랜드(1개)
미주	미국(14개), 캐나다(4개)
오세아니아	호주(3개), 뉴질랜드(1개)

02

교육국제화역량 인증대학 5년 연속 선정(~2022년)

국제화교육 우수 인프라 및 우수외국인유학생 유치

체계적인 글로벌 교육으로 새만금과 함께 글로벌 교육 견인

외국인 유학생 비자발급 절차 간소화, 유학생 선발 자율화 등 국제화 선도 대학

- **교환학생프로그램** 학생교류협정을 체결한 해외 자매대학으로 소정의 기간 동안 파견되어 현지 대학에서 학점을 이수하는 제도로 파견기간 중에는 본교에 학비를 납부할 뿐 파견대학에는 학비를 납부하지 않으며, 다만, 현지 생활비는 본인이 부담하여야 하고, 우리 대학에서 교환학생에게 왕복 항공료 등을 포함한 경비 지원
- **복수학위 제도** 우리 대학에서 2년 이상의 학업을 마친 후 학점교류 및 학위수여에 대한 협정을 체결한 해외 자매 대학에서 2년 이상의 기간 동안 학점을 이수하여 양 대학에서 각각 학위를 받는 제도이며, 우리 대학에서는 학부과정에서 중국의 로동대학, 대학원 과정에서 일본의 야마구치대학 대학원 공학부와 복수 학위제도를 운영하고 있으며, 대상 대학을 점차 확대하고 있음
- **해외어학연수** 방학기간을 이용하여 해외 자매대학 또는 어학교육기관에 파견되어 외국어 연수를 실시하고 있으며, 현재 우리 대학은 영어·일본어·중국어·독일어·베트남어 등에 대한 해외연수를 운영하고 있으며 이 제도를 통해 어학연수를 다녀오면 학점인정 가능

세계화 시각 확장 및 글로벌 마인드 함양을 위한 해외봉사 프로그램

- 우리 대학교 재학생들의 능력을 활용하여 해외 오지 학생을 위한 교육·문화 프로그램을 개발·진행하여 세계화 시각을 확장하고 글로벌 마인드를 함양
- 국제 경험 확대와 봉사정신 함양
- 소통과 화합을 통한 단결력 제고와 핵심가치에 부합하는 인재 양성
- 학생 복지 향상 및 학생자치기구 활성화

기준연도	하계	동계
시기	종강 후 7~8월 중	종강 후 12~1월 중
장소	몽골	네팔
봉사내용	<ul style="list-style-type: none"> • 교육봉사 <ul style="list-style-type: none"> - 탕탱볼, 구슬 등 물건 만들기 체험을 통한 과학원리 교육 및 집중력과 창의력 키우기 - 교통질서 안내 등을 통한 기본 소양교육 • 문화봉사 <ul style="list-style-type: none"> - 태권도, 사물놀이, K-POP 공연을 통한 한국의 문화 전달 • 기타봉사 <ul style="list-style-type: none"> - 벽화그리기 및 주변 환경정비 	<ul style="list-style-type: none"> • 교육봉사 <ul style="list-style-type: none"> - 탕탱볼, 구슬 등 물건 만들기 체험을 통한 과학원리 교육 및 집중력과 창의력 키우기 - 교통질서 안내 등을 통한 기본 소양교육 • 문화봉사 <ul style="list-style-type: none"> - 태권도, 사물놀이, K-POP 공연을 통한 한국의 문화 전달 • 기타봉사 <ul style="list-style-type: none"> - 벽화그리기 및 주변 환경정비
인원	30명	30명

※ 코로나19 국내외 상황 진정 후 추진 예정

U & I 행복을 더하는 대학생활

소통과 화합을 통한 단결력 제고와
올바른 가치관 형성으로 미래 창의
융합인재 양성을 위한 다양한 학생
지원 활동 및 학생복지제도



#1

프로그램 및 행사

국토대장정
사제동행 리더십프로그램
천원밥상
황룡체전 및 황룡축제

#2

학생 지원 및 혜택

동아리 활동
일상생활의 실험실 Living Lab
창의공간: 디자인팩토리, 청춘당
학생생활관
황룡도서관
학생 통학버스 운행
호남권 최저 수준의 등록금 및 지속적인 교육 투자

■ 같이의 가치, 우리 모두 하나되는 「국토대장정」

목적	학교에 대한 애교심 증대와 선후배간 관계형성으로 대학문화의 긍정적 상호작용 기대
시기	매년 7월 초
기간	5 ~ 7일
참가인원	80여명 (신청자 서류, 체력, 면접심사 선발)
지역	국내 총학생회 협의 지역 (2018학년도 서해안, 2019학년도 제주도, 2020학년도 미 실시, 2021학년도 안면도)



■ 사제간 친밀감 강화를 위한 「사제동행 리더십프로그램」

목적	비교과 교육활동으로 사제 간 친밀감 형성과 다양한 현장체험 활동을 통한 대학생활 적응력 향상
참여방법	학과 교수, 학생이 주관하여 전공 또는 진로관련 프로그램 운영
시기	2학기 중 실시
주요프로그램	전공 관련 연구소·기업체 방문, 학과 결속력 증진을 위한 워크숍, 문화·역사 탐방 등



■ 천원의 행복 「천원밥상」

목적	조기 등교로 인해 아침식사를 거르는 학생들에게 저렴한 가격의 조식 제공
시기	1, 2학기 중
제공장소	학생식당 및 학내매점
제공인원	일/100여명
식 단	닭죽, 브리또, 김밥, 참치마요, 샌드위치, 육개장 등



■ 우리는 공동체! 「황룡체전 및 황룡축제」

학생들의 활발한 소통을 위한 다양한 학생행사 실시로 학생만족도 제고 및 학생 행복추구

황룡체전	체력증진과 소통의 기회의 장을 마련하여 활기찬 대학생활에 동기부여/ 5월중 • 학내 전 학과 참여하는 축구 등 구기종목, 줄다리기 등 단체종목
황룡 Festival	지역주민과 함께하는 다양한 문화행사 개최/ 10월중 • 학생 참여 축제, 체험프로그램, 기업체 취업박람회, 지역 문화 홍보 등



■ 교과 외 다양한 활동 기회 '동아리 활동'

- 자율적이고 창의적인 활동을 통해 문화적 감수성과 다양한 잠재력 개발로 진로 및 학업능력 향상
- 동아리운영: 공연분과, 봉사분과, 예술분과, 종교분과, 체육분과, 학술분과(6개 분과 60여개)



■ 자유로운 소통 공간_ 일상생활의 실험실 Living Lab

- 리빙랩은 대학 및 학내 구성원들의 의견과 시민들의 의견을 수렴/반영하여 대학과 지역사회, 유관기관, 시민 등이 자유롭게 모여 소통하고 지역의 현안문제에 대한 의견 및 해결방안 등을 자유롭게 고민해보는 플랫폼
- 두드림센터 1층에 리빙랩을 구축하여 운영 (공유주방, 카페, 회의공간, 공연/전시실 등)



<LINC+리빙랩 내 회의공간>



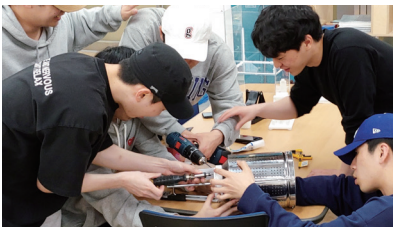
<LINC+리빙랩 내 공유주방>



<LINC+리빙랩 내 소통공간>

■ 학생역량강화를 위한 창의공간_ 디자인팩토리, 청춘당 등

- 디자인팩토리는 군산대학교 학생 역량강화를 위한 창의공간으로 생각을 실물로 옮겨보는 작업을 자유롭게 펼칠수 있는 공간. 캡스톤디자인 시제품 제작 및 기술 지원 등을 하는 메이커 스페이스
- 청춘당은 학생들의 창작 및 자유로운 네트워킹 공간으로 활용되고 취·창업 연계 특강 등 운영



<디자인 팩토리 공간을 활용한 작업공간>



<창작 및 네트워크 연계 공간 청춘당>



<청춘당 활용 외부 세미나 교육>

■ 내 집처럼 편안한 휴식과 면학의 공간_ 학생생활관

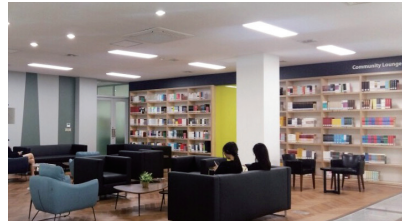
- 현대식 시설과 각종 최신식 설비 구비하여 학생들에게 편의제공
- 수용인원 1,637명(신입생 60%, 재학생 40%의 비율로 선발)
- 저렴한 생활관비(학기당 1,000,000원 내외) ※ 식사: 주중 5일(3식, 1일 기준) 의무식, 주말 2일(2식, 1일 기준) 선택 의무식
- 생활관 9개동(남학생관 5, 여학생관 4), 2인 1실 형태(남학생관 BTL 일부 3인 1실)

※ 학생생활관 관련 상세 문의처: 군산대학교 학생생활관 ☎ (063)469-1933~5



■ 70만권의 장서와 최신 트렌드의 학습복합문화 공간_ 도서관

최첨단 시설의 학습·복합문화 공간인 도서관은 70여만 권의 장서와 10만여 종의 전자자료를 소장하고 맞춤형 학술정보서비스를 제공하고 있는 중앙도서관과 이용자 중심의 학습패턴을 고려한 다양한 지식정보 공유의 협업 학습공간으로 구성된 황룡도서관을 운영



■ 편리한 학생 통학버스 운행

- 재학생들에게 통학편의 제공 및 학생복지 향상
- 학생 수요에 맞는 탄력적인 교통편 공급
- 전북 주요 지역 통학버스 운행을 통한 재학률 제고
- 1학기 75일로 총 150일 운행(공휴일 및 토·일요일 제외)

지역별 등/하교 운행 횟수										
구 분	전주		익산		김제		군산		부안	
	등교	하교	등교	하교	등교	하교	등교	하교	등교	하교
*임대버스(무료)	11회	9회	5회	3회	1회	1회	0회	1회	-	
시외버스(유료)	11회	11회	4회	4회	1회	1회	-		1회	1회

※ 코로나19로 인해 2021학년도 임대버스는 무료운행 중이며, 추후 운행지역 및 운행횟수는 변경될 수 있음

시외버스 이용요금						
구 분	전주	덕진	익산	김제	부안	비고
1회당(원)	6,000	5,600	3,000	4,200	6,200	

※ 승차권 구입처: 등교-각 지역 터미널 / 하교-카페미르(대학본부 1층 내 카페), 카페아홀(아카데미홀 1층 내 카페)

※ 통학버스 관련 상세 문의처: 군산대학교 학생지원과 ☎ (063)469-4003


■ 호남권 최저 수준의 등록금 및 지속적인 교육 투자

- 호남권(전북, 광주·전남) 4년제 대학 중 최저 수준의 등록금(평균 3,934.3천원/년)
- 연간 등록금의 4.2배에 달하는 학생 1인당 교육투자비(평균 16,496천원/년)
- 신입생 등록금 안내(2021학년도 기준)

계열	입학금	수업료1	수업료2	계	모집단위
인문 사회	-	371,900	1,287,100	1,659,000	<p><인문대학> 국어국문학과, 영어영문학과, 미디어문화학과, 동아시아학부(일어일문학전공, 중어중문학전공), 역사철학부(역사전공, 철학전공)</p> <p><사회과학대학> 행정경제학부(행정학전공, 경제학전공), 법학과, 경영학과, 회계학과, 무역학과, 사회복지학과, 국제물류학과</p>
예능 공학	-	407,300	1,711,700	2,119,000	<p><예술대학> 미술학과, 산업디자인학과, 음악과(피아노전공, 성악전공, 작곡전공, 관현악전공)</p> <p><공과대학> 전자공학과, 전기공학과, 토목공학과, 환경공학과, 신소재공학과, 화학공학과, 컴퓨터정보통신공학부(컴퓨터정보공학전공, 정보통신공학전공), IT정보제어공학부(정보제어공학전공, IT융합통신공학전공), 조선해양공학과</p> <p><산학융합공과대학> 기계공학부(자동차공학전공, 기계설계공학전공, 기계공학전공), 건축·해양건설융합공학부, 공간디자인융합기술학과, 융합기술창업학과, 소프트웨어학과</p> <p><해양과학대학> 해양산업·운송과학기술학부, 식품생명과학부(식품생명공학전공)</p>
수학	-	381,900	1,287,100	1,669,000	<p><자연과학대학> 수학과</p>
이학 체육	-	381,900	1,596,100	1,978,000	<p><자연과학대학> 물리학과, 화학과, 생명과학과, 아동가족학과, 의류학과, 간호학과, 체육학과</p> <p><해양과학대학> 해양경찰학과, 해양생명과학과, 해양생물자원학과, 수산생명의학과, 식품생명과학부(식품영양학전공)</p>

※ 2022학년도 학기별 등록금은 변동될 수 있음(등록금 문의: 군산대학교 재무과 ☎ (063)469-4064)





미래가치를 창조하는
융합교육 선도대학

변화와 혁신의 새로운 물결
국립 군산대학교



CONTENTS

※ 지원자 유의사항	24
1 대입 지원방법에 대한 유의사항	
2 본교 지원자 유의사항	
<hr/>	
I. 주요 변경사항	27
II. 모집단위별 모집인원	28
III. 입학전형 일정	30
IV. 전형유형별 지원자격 및 제출서류	32
1 수능위주 전형	33
• (가군·다군) 일반전형	
2 실기/실적위주 전형	33
• (가군) 일반전형	
• (가군) 특기자전형	
3 학생부교과전형	35
• (다군) 농어촌학생 전형	
• (다군) 특성화고교졸업자 전형	
• (다군) 특수교육대상자 전형	
4 학생부종합전형	40
• (다군) 특성화고 등을 졸업한 재직자 전형	
V. 전형요소별 반영비율 및 반영방법	42
1 전형요소별 반영비율	
2 대학수학능력시험 성적 반영 방법	
3 학교생활기록부 성적 반영 방법	
VI. 원서접수 및 구비서류 제출 안내	48
1 입학원서 접수	
2 전형료	
3 제출서류 및 방법	
VII. 합격자 발표 및 등록 안내	52
1 합격자 선발기준 및 충원방법	
2 합격자 발표 및 문서등록	
3 등록 포기 및 등록금 환불	
VIII. 자주 묻는 질문	54
IX. 각종 서식	56



지원자 유의사항

1 대입 지원방법에 대한 유의사항 (한국대학교육협의회 공통 사항)

구분	세부내용
복수지원 허용 범위	<ul style="list-style-type: none"> 정시모집에서 군별 모집을 실시하는 대학(교육대학 포함, 산업대학·전문대학 제외)에 지원하는 경우는 군별 1개의 대학에만 지원할 수 있음 정시모집 대학(교육대학 포함, 산업대학·전문대학 제외)에 있어서는 모집기간 군이 다른 대학 간 또는 동일 대학 내 복수지원 가능함
복수지원 금지	<ul style="list-style-type: none"> 수시모집 대학(산업대학, 교육대학, 전문대학 포함)의 합격자(최초 합격자 및 충원 합격자)는 등록 여부와 관계없이 모든 대학의 '정시모집 및 추가모집'에 지원할 수 없음 정시모집 지원 시 모집기간 군이 같은 대학(교육대학 포함)간 또는 동일 대학 내 모집기간 군이 같은 모집단위(일반전형과 특별전형간 포함)간 복수지원 금지 <ul style="list-style-type: none"> ※ 산업대학, 전문대학은 모집기간 군의 제한 없음 정시모집에 합격하고 등록(최초 등록 및 미등록 충원과정 중 추가 등록 포함)한 자는 본교 및 타 대학 추가모집에 지원할 수 없으나, 정시모집 미등록 충원 등록 마감일 16시까지 정시모집 등록을 포기한 자에 한하여 추가모집 지원 가능 <ul style="list-style-type: none"> ※ 산업대학, 전문대학 합격자는 정시모집 등록을 포기하지 않아도 추가모집 지원 가능
이중등록 금지	<ul style="list-style-type: none"> 정시모집에서 최초 합격 및 충원 합격에 의해 복수의 대학에 합격한 자는 정시모집 등록 기간 내에 1개 대학에만 등록하여야 함 정시모집 합격자가 충원 합격자 발표 기간 중 다른 대학의 충원 합격 통보를 받은 경우, 차순위 수험생의 합격 기회 박탈 등 선의의 피해자 발생을 사전에 방지하기 위하여 합격자는 등록을 원하지 않는 대학에 등록 포기 의사를 즉시 전달하여야 함 <ul style="list-style-type: none"> - 대학의 합격 통보를 받아 등록한 수험생이 타 대학(우리 대학 타군)에 충원 합격 통보를 받아 등록하고자 할 경우에는 먼저 등록한 대학을 포기한 후, 타 대학(우리 대학 타군) 충원 합격 대학에 등록하는 것을 원칙으로 함 - 등록 포기 신청은 우리 대학교 입학홈페이지를 통하여 인터넷으로만 접수 처리함
위반 시 조치사항	<ul style="list-style-type: none"> 최종 등록 마감 이후 입학 학기가 같은 모든 대학 신입생의 지원, 합격, 등록 상황을 전산 검색하여 복수지원 금지 및 이중등록 금지위반자로 확인될 경우 입학을 무효로 함 <ul style="list-style-type: none"> - 「대학(산업대학, 교육대학, 전문대학 포함)」과 「특별법에 의해 설치된 대학, 각종학교」간에는 복수지원 금지 및 이중등록 금지 원칙을 적용하지 않음 대입지원에서 부정한 방법으로 지원하거나 이에 협조하여 공정한 학생 선발 업무를 방해한 경우, 입학 무효 및 별도의 처벌을 받을 수 있음

2 본교 지원자 유의사항

일반사항

- 모든 지원자는 반드시 2022학년도 대학수학능력시험에 응시해야 함
(특기자, 농어촌학생, 특성화고교졸업자, 특수교육대상자, 특성화고 등을 졸업한 재직자 전형은 제외)
- 각종 안내사항 및 합격자 발표는 우리 대학교 입학홈페이지에 공고하며 개별 통보하지 않음
- 전형기간 중 언제든지 연락이 가능한 전화번호(2개 이상)를 정확히 입력하여야 하며, 변경 시에는 이를 입학관리과에 알려야 함
(연락 두절로 인한 불이익은 지원자의 책임)
- 개인별 입학전형 성적은 공개하지 않으며 접수된 서류는 반환하지 않음
- 합격자는 등록금 고지서를 홈페이지에서 직접 출력하여 지정계좌에 등록금을 납부하여야 함

원서접수

- 지원자는 원서접수 전에 반드시 모집요강을 숙지하여 오류 없이 접수하기 바람
- 입학원서 접수는 인터넷 접수만 가능하며, 창구접수나 우편접수는 시행하지 않음
- 우리 대학 가군에 1회, 다군에 1회 지원할 수 있음
- **전형료가 결제되어야만 원서접수가 완료되며, 이후에는 어떠한 경우에도 취소하거나 변경할 수 없으니 신중하게 확인 후 전형료를 결제하기 바람**
- 입학 관련 제출서류는 등기우편 또는 직접 제출하여야 하며 미제출자는 불합격 처리함
※ 제출한 서류는 반환하지 않으며, 입학 관련 제출서류가 위·변조 및 허위사실로 나타날 경우 입학이 취소됨

온라인 제공 및 개인정보 수집 및 이용

- 우리 대학교는 「대학입학 전형자료 온라인 제공」에 동의한 자에 한하여 학교생활기록부, 수능성적자료, 검정고시 성적자료 등 대학입학 전형자료를 온라인으로 제공받아 활용함

대학입학 전형자료 온라인 제공 동의 방법

- 학교생활기록부, 검정고시 성적자료: 인터넷 원서접수 시 온라인 제공 동의 여부 표시
- 대학수학능력시험 성적자료: 인터넷 원서접수를 온라인 제공에 동의하는 것으로 간주함

- 대학입학전형을 위해 아래와 같이 지원자의 개인정보를 수집·이용하며, 원서접수 시 개인정보 제공 및 활용에 동의하는 것으로 간주함
 - 지원자 정보: 성명, 주민등록번호, 주소, 전화번호, 휴대전화번호, 이메일 주소, 학생부 및 수능 성적 등
 - 학교 정보: 최종학력, 재학/출신 고교명, NEIS 코드, 졸업(예정)연도, 고교 전화번호 등
 - 기타 정보: 환불계좌번호, 추가 연락처 등
- 수집한 개인정보는 대학 입학, 장학, 학사, 취업, 통계 업무, 우편 발송 및 신입생 오리엔테이션 등의 목적으로 사용하며, 기타 안내 이외의 다른 목적으로 사용하지 않음
- 개인정보 보유기간 경과 및 처리목적 달성 등 개인정보가 불필요하게 되었을 때는 해당 정보를 파기함

기타사항

- 본 요강에 명시되지 않은 사항은 군산대학교 학칙 등 제 규정이나 군산대학교 입학전형관리위원회 등 해당 위원회의 결정에 따름
- 산학융합지구 조성사업에 따라 산업단지 캠퍼스가 설치되어 모집단위의 일부는 본교 새만금캠퍼스(군산시 오식도동 소재)에서 수업(교육과정)이 진행될 수 있음

※ 산업단지 캠퍼스: 교육-연구개발-고용이 연계될 수 있도록 대학과 기업이 물리·화학적으로 일체화된 캠퍼스를 말함. 산업단지 안이나 그 주변에서 산학협력 시설을 포함한 대학 캠퍼스를 이전하여 산업현장과 대학을 일체화 시킴으로 교육과 취업이 동시에 이루어질 수 있도록 하는 방법으로 조성됨

- 공학교육인증제를 운영하는 모집단위로 입학하는 학생은 공학교육인증 교과과정을 이수하여야 함

※ 공학교육인증: 인증된 프로그램을 이수한 졸업생이 실제 공학 현장에 효과적으로 투입될 수 있는 준비가 되었음을 보증하는 제도이며 따라서 공학교육인증(ABEEK) 졸업생은 우리나라뿐 아니라 워싱턴 어코드(Washington Accord) 회원국에서 법적, 사회적 모든 영역에서 회원국 졸업생과 동등한 자격을 가지게 됨

※ 시행학과(전공)

공학교육인증기준2015(KEC2015) 적용

토목공학과, 신소재공학과, IT정보제어공학부(IT융합통신공학전공, 정보제어공학전공),
조선해양공학과, 기계공학부, 건축·해양건설융합공학부(건축전공)

※ 졸업기준: 공학교육인증기준에서 요구하는 전공(설계교과목 포함), 전문교양, MSC(수학, 기초과학, 전산학)와(과) 각 프로그램에서 지정한 선·후수 이수체계 준수를 포함한 졸업요건 만족

※ 공학교육인증에 대한 세부사항은 한국공학교육인증원 홈페이지(<http://www.abeek.or.kr>) 및 군산대학교공학교육 혁신센터(<http://icee.kunsan.ac.kr>)에서 확인할 수 있음

이의신청 처리기준 및 절차

- 처리 기준
 - 각 단계별 평가진행 과정 중 합격 혹은 불합격에 결정적 영향을 미치는 입학사정관 및 입학 관련 진행자의 실수 또는 고의적 행동에 대한 구체적인 증거가 입증될 경우
 - 평가 결과 처리와 관련하여 입학 관련 업무 참여자의 중대한 실수 또는 고의적인 행동에 대한 구체적 증거가 입증될 경우
 - 대학의 부득이한 상황으로 제출서류를 접수 마감일까지 제출하지 못한 경우
- 이의신청 가능 시기: 1단계 합격자 발표 후 5일 이내 / 최초 합격자 발표 후 7일 이내
 - ※ 단, 평가 점수가 정량으로 산출되는 수능위주, 학생부교과전형, 실기/실적 위주 전형의 경우 이의신청 관련 위원회를 거치지 않고 처리할 수 있음
- 이의신청 접수 방법: 사전상담 → 이의신청 접수 → 결과상정 및 심의 → 최종 심의 → 최종 심사 결과 통보

주요 변경사항

1 모집단위 개편

구분	2021학년도	2022학년도
모집단위 명칭변경	<ul style="list-style-type: none"> 자연과학대학 생물학과 공과대학 나노화학공학과 산학융합공과대학 소프트웨어융합공학과 	<ul style="list-style-type: none"> 자연과학대학 생명과학과 공과대학 화학공학과 산학융합공과대학 소프트웨어학과
모집단위 통합	<ul style="list-style-type: none"> 산학융합공과대학 기계융합시스템공학부 - 미래형자동차공학전공, 기계에너지공학전공, 기계공학전공 	<ul style="list-style-type: none"> 산학융합공과대학 기계공학부 (학부 모집)
학과 분리	<ul style="list-style-type: none"> 해양과학대학 해양생명응용과학부 - 해양생명과학전공, 해양생물공학전공, 수산생명의학전공 	<ul style="list-style-type: none"> 해양과학대학 - 해양생명과학과, 해양생물자원학과, 수산생명의학과

2 전형요소 및 반영비율

구분	2021학년도	2022학년도
정시 가군	특기자전형 수능 30% + 입상실적 70%	학생부 30% + 입상실적 70%
정시 다군	농어촌학생 특수교육대상자 수능 100%	학생부 100%

3 가산점 부여 기준

구분	2021학년도	2022학년도
수학 영역	모든 계열에서 수능 수학 영역 가형을 선택할 경우 취득 백분위 성적의 20% 가산점 부여	폐지
탐구 영역	자연·공학계열 지원자(아동가족학과 및 해양경찰학과 제외)가 과학탐구 영역을 선택할 경우 취득 백분위 성적의 10% 가산점 부여	자연·공학계열 지원자(아동가족학과 및 해양경찰학과 제외)가 과 학탐구 영역을 1과목 선택할 경우 취득 백분위 성적의 5%, 2과목 선택할 경우 취득 백분위 성적의 10% 가산점 부여

4 동점자 처리 기준

구분	2021학년도	2022학년도
인문·사회계열	국어 영역 → 수학 영역	국어 영역 → 영어 영역 → 수학 영역
자연·공학계열	수학 영역 → 국어 영역	수학 영역 → 영어 영역 → 국어 영역

※ 다군 일반전형에 한함

※
지원자
유의사항

I
주요
변경사항

II
모집단위별
모집인원

III
입학전형
일정

IV
전형유형별
지원자격 및
제출서류

V
전형요소별
반영비율 및
반영방법

VI
원서접수 및
구비서류
제출 안내

VII
합격자 발표
및 등록 안내

모집단위별 모집인원

단과 대학	모집단위	입학 정원	㉞군			㉟군					총계
			실기/실적 위주		수능위주	수능위주	학생부교과			학생부종합	
			일반전형	특기자전형	일반전형	일반전형	농어촌학생	특성화고교 졸업자	특수교육 대상자	특성화고졸 재직자	
			정원 내			정원 외					
인문 대학	국어국문학과	30				7	●				7
	영어영문학과★	30				7	●				7
	미디어문화학과	23				4	●	●			4
	동아시아학부										
	일어일문학전공★	32				6	●	●			6
	중어중문학전공★	25				5	●				5
	역사철학부										
	역사전공	23				2	●				2
	철학전공★	20				2	●				2
계		183				33					33
예술 대학	미술학과★	20			●						
	산업디자인학과	28			●						
	음악과	30		●							
계		78									
사회 과학 대학	행정경제학부										
	행정학전공	32				6	●				6
	경제학전공	24				5	●	●			5
	법학과	30				7	●	●			7
	경영학과	40				14	●	●			14
	회계학과	33				12	●	●		●	12
	무역학과	33				9	●	●			9
	사회복지학과	29				6			●		6
	국제물류학과	25				6	●	●			6
계		246				65					65
자연 과학 대학	수학과★	37				4	●				4
	물리학과	21				4	●				4
	화학과	27				6	●	●			6
	생명과학과	27				4	●				4
	아동가족학과	24				4	●				4
	의류학과	23				4	●				4
	간호학과	40				10	●	●			10
	체육학과★	28	15								15
계		227	15			36					51

단과 대학	모집단위	입학 정원	㉠군			㉡군				총계	
			실기/실적 위주		수능위주	수능위주	학생부교과				학생부종합
			일반전형	특기자전형	일반전형	일반전형	농어촌학생	특성화고교 졸업자	특수교육 대상자		특성화고졸 재직자
			정원 내			정원 외					
공과 대학	전자공학과★	33				9	●	●			9
	전기공학과	41				10	●	●			10
	토목공학과	61				17	●	●			17
	환경공학과	59				16	●	●			16
	신소재공학과	31				8	●				8
	화학공학과	31				7	●				7
	컴퓨터정보통신공학부										
	컴퓨터정보공학전공★	64				17	●	●			17
	정보통신공학전공★	50				12	●	●			12
	IT정보제어공학부										
	정보제어공학전공	35				8	●			●	8
	IT융합통신공학전공★	34				8	●	●			8
	조선해양공학과	30				6	●			●	6
계		469				118					118
산학 융합 공과 대학	기계공학부	113				23	●			●	23
	자동차공학전공										
	기계설계공학전공★										
	기계공학전공										
	건축·해양건설융합공학부	80				18	●				18
	공간디자인융합기술학과	22				4	●	●			4
	융합기술창업학과	35				6					6
	소프트웨어학과	35				8	●				8
계		285				59					59
해양 과학 대학	해양경찰학과	26				5	●	●			5
	해양생명과학과	26				6	●	●	●		6
	해양생물자원학과	46				12	●	●			12
	수산생명의학과	31				7	●	●			7
	식품생명과학부										
	식품영양학전공★	33				8	●	●			8
	식품생명공학전공	30				7	●	●			7
	해양산업·운송과학기술학부	58				9	●	●			9
	마린엔지니어링전공										
	해양생산시스템전공										
	계		250				54				
총계		1,738	15			365					380

※ 산학융합공과대학은 다양한 공학 분야의 학문을 4차 산업혁명의 산업수요에 맞춰 창의융합·실무형 인재 양성을 위하여 교육과정을 개편하여 신설한 단과대학입니다.

※ 모집인원은 2022학년도 정시모집 계획인원이며, 최종모집인원은 수시모집 미등록 인원의 이월 등에 따라 변경될 수 있으니, 반드시 본교 입학처 홈페이지를 확인하기 바람

※ “●”표시는 수시모집 미등록 인원 발생 시 정시모집으로 이월하여 선발함

※ “★”표시는 2022학년도 교직과정 설치학과(전공)임 (교직과정 설치 모집단위는 교육부의 운영승인에 따라 변동될 수 있음)

입학전형일정 (가군·다군 공통)

구분	일시	세부사항
원서접수 [인터넷 접수]	2021. 12. 30.(목) 09:00 ~ 2022. 1. 3.(월) 20:00	<ul style="list-style-type: none"> • 본교 홈페이지(www.kunsan.ac.kr) 및 원서접수 대행 사이트 • 원서접수 대행 사이트: (주)진학어플라이(www.jinhakapply.com)
첨부서류 제출 [해당자만 제출]	2021. 12. 30.(목) 09:00 ~ 2022. 1. 4.(화) 18:00	<ul style="list-style-type: none"> • 제출대상: 특기자, 농어촌학생, 특성화고교졸업자, 특수교육대상자, 특성화고 등을 졸업한 재직자 전형 지원자 전체 • 제출방법: 등기우편 또는 방문제출(토, 공휴일 제외) • 제출장소: (우)54150 전북 군산시 대학로 558 군산대학교 입학관리과
실기고사	2022. 1. 12.(수)	<ul style="list-style-type: none"> • 본교 입학홈페이지에 실기고사 장소 공고 〈사전 안내 및 공지: 2022. 1. 10.(월) 예정〉 • 대상 학과: 체육학과
1단계 합격자 발표 [특성화고 등을 졸업한 재직자 전형]	2022. 1. 19.(수) 18:00 이전	<ul style="list-style-type: none"> • 본교 입학홈페이지에 공고하며, 개인별 합격자 통지는 하지 않음 • 면접 시간 및 장소 확인
면접고사 [특성화고 등을 졸업한 재직자 전형]	2022. 1. 22.(토) ~ 24.(월)	<ul style="list-style-type: none"> • 모집단위별로 기간 내 1일을 지정하여 면접 진행 • 수험표 및 신분증 지참
최초 합격자 발표	2022. 2. 8.(화) 18:00 이전	<ul style="list-style-type: none"> • 본교 홈페이지에 공고하며, 개인별 합격자 통지는 하지 않음
등록금 납부	2022. 2. 9.(수) 09:00 ~ 2. 11.(금) 16:00	<ul style="list-style-type: none"> • 납부처: 본교 지정 은행 및 계좌
충원 합격자 발표	2022. 2. 12.(토) ~ 20.(일)	<ul style="list-style-type: none"> • 세부 일정 추후 공지 • 충원 합격자 통보 마감: 2022. 2. 20.(일) 21:00까지
충원 합격자 등록금 납부	2022. 2. 12.(토) ~ 21.(월)	<ul style="list-style-type: none"> • 세부 일정 추후 공지 • 충원 합격자 등록 마감: 2022. 2. 21.(월) 18:00까지

※ 상기 일정은 추후 변경될 수 있으니, 원서접수 시 홈페이지(www.kunsan.ac.kr) 등을 반드시 확인하기 바람

※
지원자
유의사항

I
주요
변경사항

II
모집단위별
모집인원

III
입학전형
일정

IV
전형유형별
지원자격 및
제출서류

V
전형요소별
반영비율 및
반영방법

VI
원서접수 및
구비서류
제출 안내

VII
합격자 발표
및 등록 안내



전형유형별 지원자격 및 제출서류

#1

수능위주 전형

[가군·다군] 일반전형

#2

실기/실적위주 전형

[가군] 일반전형

[가군] 특기자전형

#3

학생부교과전형

[다군] 농어촌학생 전형

[다군] 특성화고교졸업자 전형

[다군] 특수교육대상자 전형

#4

학생부종합전형

[다군] 특성화고 등을 졸업한 재직자 전형



1 수능위주 전형

[가군·다군] 일반전형 ※ 가군의 경우, 수시모집 미등록 인원 발생 시 모집



■ **지원자격** 고등학교 졸업(예정)자 또는 법령에 의하여 고등학교 졸업자와 동등 이상의 학력이 있다고 인정된 자로서 2022학년도 대학수학능력시험에 응시한 자

※ 수시모집 대학(산업대학, 교육대학, 전문대학 포함)에 합격(최초 합격자 및 충원 합격자 포함)한 자는 등록 여부와 관계없이 지원할 수 없음

■ **제출서류** 없음

■ **전형요소 반영비율** 수능 100%

2 실기/실적위주 전형

[가군] 일반전형



■ **지원자격** 고등학교 졸업(예정)자 또는 법령에 의하여 고등학교 졸업자와 동등 이상의 학력이 있다고 인정된 자로서 2022학년도 대학수학능력시험에 응시한 자

※ 수시모집 대학(산업대학, 교육대학, 전문대학 포함)에 합격(최초 합격자 및 충원 합격자 포함)한 자는 등록 여부와 관계없이 지원할 수 없음

■ **제출서류** 없음

■ **전형요소 반영비율** 수능 49% + 실기 51%

■ **실기고사**

- 대상: 체육학과 지원자
- 공통사항

※ 실기고사 장소는 본교 입학홈페이지에 게시: 2022. 1. 10.(월) 예정

- 예비소집 일시: 2022. 1. 12.(수) 13:00
- 실기고사 일시: 2022. 1. 12.(수) 예비소집 종료 직후
- 실기고사 대상 모집단위 수험생은 본교 입학홈페이지에 게시되는 실기고사 장소 및 수험생 유의사항을 반드시 확인하기 바라며, 확인하지 못하여 발생하는 불이익은 수험생이 감수하여야 함
- 수험생은 지정 장소에 지정된 시간까지 반드시 입실하여야 하며, 지정된 시간까지 고사장에 입실하지 못하여 발생하는 불이익은 수험생이 감수하여야 함
- 신분증(주민등록증, 운전면허증 중 택1)과 수험표를 소지하지 아니한 수험생은 고사에 응시할 수 없음
- 실기고사 대상자가 실기고사에 불참(결시)하면 불합격 처리하며, 일부 종목을 결시한 자는 그 종목만 '0'점 처리함
- 실기고사장에서 진행위원의 지시에 불응할 경우 합격 사정 대상에서 제외될 수 있음

※
지원자
유의사항

I
주요
변경사항

II
모집단위별
모집인원

III
입학전형
일정

IV
전형유형별
지원자격 및
제출서류

V
전형요소별
반영비율 및
반영방법

VI
원서접수 및
구비서류
제출 안내

VII
합격자 발표
및 등록 안내

• 실기 종목 및 채점 기준표(최고: 510점, 최저: 0점)

실기 종목	점수 성별	채점기준								
		170	160	150	140	130	120	110	100	0
지그재그런 (초)	남	15.00이하	15.01 ~15.50	15.51 ~16.00	16.01 ~16.50	16.51 ~17.00	17.01 ~17.50	17.51 ~18.00	18.01 ~18.50	18.50 초과
	여	16.50이하	16.51 ~17.00	17.01 ~17.50	17.51 ~18.00	18.01 ~18.50	18.51 ~19.00	19.01 ~19.50	19.51 ~20.00	20.00 초과
제자리 멀리뛰기 (cm)	남	270.0이상	269.9 ~265.0	264.9 ~260.0	259.9 ~255.0	254.9 ~250.0	249.9 ~245.0	244.9 ~240.0	239.9 ~235.0	234.9 이하
	여	220.0이상	219.9 ~215.0	214.9 ~210.0	209.9 ~205.0	204.9 ~200.0	199.9 ~195.0	194.9 ~190.0	189.9 ~185.0	184.9 이하
윗몸 일으키기 (회)	남	70이상	69~67	66~64	63~61	60~58	57~55	54~52	51~49	48이하
	여	60이상	59~57	56~54	53~51	50~48	47~45	44~42	41~39	38이하

① 지그재그런

- 버저가 울린 후 수험생은 바닥에 붙어있는 버튼을 본인이 누름과 동시에 출발하여 10M 간격으로 30M Z자 주로를 왕복달리기하여 출발점으로 들어옴
- (1회 왕복) 출발 시 최초 버튼을 누를 때 기록 측정이 시작되며 피니시 라인을 통과할 때에는 자동계측기로 측정
- 포스트를 건드리거나, 위로 뛰어넘거나, 넘어뜨릴 경우 파울
- 신발 밑창에 이물질이나 끈끈이를 바르는 행위는 부정행위로 처리
- 출발 시 스타트 라인을 밟거나 출발 버튼음이 들리지 않았을 경우에만 1회 재 실시

② 제자리 멀리뛰기

- 점프는 구름선 앞에 제자리에 서서 양 무릎을 1회 굽혔다 곧바로 양발로 굴러 멀리뛰기를 하고, 착지 후에는 앞으로 나감
- 착지 후 착지판 바깥 후방으로 나가거나 폭 98cm 옆으로 나갈 경우 파울
- 이중점프 또는 양 무릎 2회 굽혀퍼기는 파울로 간주하여 1회 실시한 것으로 간주

③ 윗몸 일으키기

- 측정대 위에 앉아 양팔을 머리 뒤에 놓고 깍지를 끼어서 함
- 양발을 발걸이에 건 후 누움
- 시작 신호와 함께 실시하고 윗몸을 일으켜 팔꿈치가 무릎에 닿는 것을 1회로 인정
- 머리에서 깍지가 빠지거나, 반동을 이용하거나, 등이 바닥에 닿지 않거나, 팔꿈치가 무릎에 닿지 않을 경우 횟수 불인정



<군산대학교 대운동장>

2 실기/실적위주 전형

[가군] 특기자전형 ※ 수시모집 미등록 인원 발생 시 모집



■ **지원자격** 고등학교 졸업(예정)자 또는 법령에 의하여 고등학교 졸업자와 동등 이상의 학력이 있다고 인정된 자로서 대학(전문대학 이상) 및 광역자치단체 또는 법인 및 기관 단체에서 주최한 도·광역시 이상 규모의 음악 경시대회 모집 분야에서 입상한 자

※ 수시모집 대학(산업대학, 교육대학, 전문대학 포함)에 합격(최초 합격자 및 총원 합격자 포함)한 자는 등록 여부와 관계없이 지원할 수 없음

※ 입상분야와 모집분야의 입상실적 관련 여부는 입학전형특기자심사위원회에서 심의 결정함

■ 제출서류

구분	제출서류	비고
지원자격 증빙서류	<ul style="list-style-type: none"> • 특기자 특별전형 자격심사 신청서 1부(본교 소정양식) • 입상실적증명서 1부(본교 소정양식) 	
국내 고등학교 졸업(예정)자	<ul style="list-style-type: none"> • 학교생활기록부 사본 1부 (학생부 온라인 제공 비동의자 및 2013년 2월 이전 졸업자에 한함) 	지원자격 증빙서류는 2021. 12.10.(금) 이후에 발급한 서류만 인정함
검정고시 출신자	<ul style="list-style-type: none"> • 합격증명서 및 성적증명서 각 1부 (검정고시 대입전형자료 온라인 제공 비동의자 또는 2015년 1회차 이전 합격자에 한함) 	
외국 소재 고등학교 졸업(예정)자	<ul style="list-style-type: none"> • 졸업(예정) 증명서 1부 • 성적증명서 1부 ※ 한국어로 기재되지 않은 서류는 반드시 원본과 함께 공증 받은 한글 번역서를 첨부하여 제출 	

■ **전형요소 반영비율** 학생부 30% + 입상실적 70%

■ 입상실적 배점 기준표

구분	1위	2위	3위	입상	추가 상장 가산점	비고
2021년도	600점	500점	400점	300점	1위 50점 / 2위 45점 / 3위 40점	추가 상장은 2개까지 인정
2020년도	500점	400점	300점	200점	1위 40점 / 2위 35점	
2019년도	400점	300점	200점	100점	1위 35점	

※ 각 등수는 상장의 명칭과 관계없이 참가 대회에서 개인별 등위를 말함

3 학생부교과전형

[다군] 농어촌학생 전형 ※ 수시모집 미등록 인원 발생 시 모집



■ **지원자격**_ 고등학교 졸업(예정)자로 다음 [유형 I] 또는 [유형 II]에 해당되는 자

※ 수시모집 대학(산업대학, 교육대학, 전문대학 포함)에 합격(최초 합격자 및 총원 합격자 포함)한 자는 등록 여부와 관계없이 지원할 수 없음

[유형 I]

학생 본인이 농·어촌에 소재하는 중·고등학교에서 전 교육과정을 이수하고 졸업(예정)한 자로서 중·고등학교 재학 기간 중(중학교 입학일부터 고등학교 졸업일까지) 학생 본인과 부·모 모두가 농·어촌지역에 거주한 자

[유형 II]

학생 본인이 농·어촌에 소재하는 초·중·고등학교에서 전 교육과정을 이수하고 졸업(예정)한 자로서 초·중·고등학교 재학기간 중(초등학교 입학일부터 고등학교 졸업일까지) 학생 본인이 농·어촌지역에 거주한 자

★ 지원자격 유의사항

- 초·중·고등학교 재학기간 중 행정구역 개편 등으로 읍·면 지역이 동으로 변경 또는 도서·벽지 지역이 해제된 경우에는 초·중·고등학교 재학기간 중 해당 지역을 읍·면·도서·벽지 지역으로 인정함
- 특수목적고와 검정고시 및 외국 소재 고등학교 출신자는 제외함
- 재학기간과 거주기간은 연속된 연수만을 인정함
- 법률상 부모의 사망(실종) 또는 이혼한 경우 적용기준
 - 부모 일방 사망(실종): 생존하는 부 또는 모를 기준으로 함
 - 부모 모두 사망(실종), 이혼: 학생 본인을 기준으로 함
 - 입양한 양자의 경우: 법률상 입양일 이후부터는 친권이 있는 양부모를 기준으로 하되, 친권과 양육권이 결합될 때에는 양육권을 우선함(단, 양육권자와 지원자의 주소지가 같은 경우에 한함)

■ 제출서류

구분	제출서류	비고
지원자격 증빙서류	• 농어촌학생[유형 I] 해당자 <ul style="list-style-type: none"> - 농어촌학생 특별전형 확인서 1부(본교 소정양식) - 중학교 학교생활기록부 1부 - 가족관계증명서(지원자 기준) 1부 - 부·모·학생 본인 주민등록초본(주소 변동분 포함) 각 1부 - 부·모 사망 및 행방불명 <ul style="list-style-type: none"> · 2008. 1. 1. 이전 사망자: 사망한 부 또는 모 제적등본 1부 · 2008. 1. 1. 이후 사망자: 사망한 부 또는 모 기본증명서(상세) 1부 - 이혼·재혼: 혼인관계증명서 및 주민등록등본 - 입양/친양자 입양: (친)입양관계증명서 	지원자격 증빙서류는 2021. 12. 10.(금) 이후에 발급한 서류만 인정함
	• 농어촌학생[유형 II] 해당자 <ul style="list-style-type: none"> - 농어촌학생 특별전형 확인서 1부(본교 소정양식) - 초등학교 및 중학교 학교생활기록부 각 1부 - 학생 본인 주민등록초본(주소 변동분 포함) 1부 	
국내 고등학교 졸업(예정)자	• 학교생활기록부 사본 1부 (학생부 온라인 제공 비동의자 및 2013년 2월 이전 졸업자에 한함)	

■ 전형요소 반영비율_ **학생부 100%**

3 학생부교과전형

[다군] 특성화고교졸업자 전형 ※ 수시모집 미등록 인원 발생 시 모집



■ **지원자격** 「초·중등교육법 시행령」 제91조제1항에 따른 특성화고등학교 졸업(예정)자로 우리 대학 모집단위별로 인정하는 특성화고의 동일계열 모집단위 졸업(예정)자(단, 마이스터고등학교 졸업(예정)자 제외) 또는 기준학과와 다르더라도 우리 대학교 모집단위와 관련된 전문교과를 30단위 이상 이수한 자

※ 수시모집 대학(산업대학, 교육대학, 전문대학 포함)에 합격(최초 합격자 및 충원 합격자 포함)한 자는 등록 여부와 관계없이 지원할 수 없음

※ 검정고시 및 외국 소재 고등학교 출신자 지원 불가

※ 종합고의 경우 특성화고 교육과정 졸업(예정)자 지원 가능

※ 기준학과 일치여부는 시·도교육청에서 제공하는 <특성화고교 학과별 기준학과>와 우리 대학교에서 제시하는 '모집단위별 동일·유사학과 범위'를 기준으로 판단함

■ 제출서류

구분	제출서류	비고
지원자격 증빙서류	· 특성화고교졸업자 전형 동일계열 확인서 1부 (본교 소정양식)	지원자격 증빙서류는 2021. 12. 10.(금) 이후에 발급한 서류만 인정함
국내 고등학교 졸업(예정)자	· 학교생활기록부 사본 1부 (학생부 온라인 제공 비동의자 및 2013년 2월 이전 졸업자에 한함)	

■ 전형요소 반영비율_학생부 100%

■ 모집단위별 동일·유사학과 범위

단과대학	모집단위	동일·유사학과
인문대학	미디어문화학과	디자인과, 문화콘텐츠과, 컴퓨터게임과, 만화·애니메이션과, 영상제작과, 콘텐츠개발과, 상업디자인과
	동아시아학부 일어일문학전공	경영·사무과, 재무·회계과, 유통과, 금융과, 판매과, 미용과, 관광·레저과, 조리·식음료과, 경영정보과, 회계정보과, 무역정보과, 유통정보과, 관광경영과, 금융정보과, 조리과, 관광과, 복지서비스과, 미용과
사회과학대학	행정경제학부 경제학전공	경영·사무과, 재무·회계과, 유통과, 금융과, 판매과, 경영정보과, 회계정보과, 무역정보과, 유통정보과, 금융정보과, 정보처리과, 콘텐츠개발과, 전자상거래과, 상업디자인과, 관광경영과
	법학과	경영·사무과, 재무·회계과, 유통과, 금융과, 경영정보과, 회계정보과, 무역정보과, 유통정보과, 금융정보과, 정보처리과, 전자상거래과
	경영학과	경영·사무과, 재무·회계과, 유통과, 금융과, 판매과, 경영정보과, 회계정보과, 무역정보과, 유통정보과, 금융정보과, 정보처리과, 전자상거래과, 관광경영과
	회계학과	경영·사무과, 재무·회계과, 금융과, 경영정보과, 회계정보과, 금융정보과
	무역학과	경영·사무과, 재무·회계과, 유통과, 금융과, 판매과, 경영정보과, 무역정보과, 유통정보과, 금융정보과, 전자상거래과
	국제물류학과	경영·사무과, 재무·회계과, 유통과, 판매과, 경영정보과, 회계정보과, 무역정보과, 유통정보과, 금융정보과, 전자상거래과, 농산물유통정보과, 항만물류과

단과대학	모집단위	동일·유사학과
자연과학 대학	화학과	화학공업과, 환경공업과
	간호학과	보건간호과, 간호과
공과대학	전자공학과	전기와, 전자과, 전자기계과, 통신과, 컴퓨터응용과, 전자통신과
	전기공학과	전기와, 전자과, 전자통신과
	토목공학과	토목과
	환경공학과	건축시공과, 산업설비과, 정보컴퓨터과, 환경보건과, 산업안전과, 농업과, 원예과, 기계과, 전자기계과, 금속재료과, 전기과, 전자과, 통신과, 컴퓨터응용과, 토목과, 건축과, 화학공업과, 환경공업과, 세라믹과, 식품공업과, 섬유과, 인쇄과, 자동차과, 조선과, 항공과, 컴퓨터게임과, 식물자원과, 동물자원과, 산림자원과, 조경과, 농업토목과, 농업기계과, 식품가공과, 농산물유통정보과, 환경·관광농업과, 생명공학기술과, 해양생산과, 수산양식과, 자연수산물, 수산식품과, 해양환경과, 해양정보과, 보건간호과, 간호과
	컴퓨터정보통신공학부 컴퓨터정보공학전공	정보컴퓨터과, 컴퓨터응용과, 컴퓨터게임과
	컴퓨터정보통신공학부 정보통신공학전공	경영·사무과, 재무·회계과, 유통과, 금융과, 판매과, 방송·통신과, 정보컴퓨터과, 경영정보과, 회계정보과, 무역정보과, 유통정보과, 금융정보과, 정보처리과, 콘텐츠개발과, 전자상거래과, 전기과, 전자과, 통신과, 컴퓨터응용과, 컴퓨터게임과, 전자통신과
	IT정보제어공학부 IT융합통신공학전공	방송·통신과, 정보컴퓨터과, 전자과, 통신과, 정보처리과, 전자통신과
산학융합 공과대학	공간디자인융합기술학과	건축시공과, 상업디자인과, 디자인과, 건축과, 실내디자인과, 조경과
해양과학 대학	해양경찰학과	항해과
	해양생명과학과	해양레저과, 해양생산과, 수산양식과, 자연수산물, 수산식품과, 해양환경과, 냉동공조과, 동력기계과, 항해과, 전자통신과, 해양레저산업과, 항만물류과, 해양정보과
	해양생물자원학과	환경보건과, 해양레저과, 생명공학기술과, 수산양식과, 자연수산물, 수산식품과, 해양환경과, 해양레저산업과, 해양정보과
	수산생명의학과	동물자원과, 수산양식과, 냉동공조과, 생명공학기술과, 자연수산물, 수산식품과, 해양환경과
	식품생명과학부 식품영양학전공	조리·식음료과, 조리과, 식품가공과, 수산식품과
	식품생명과학부 식품생명공학전공	조리·식음료과, 식품공업과, 조리과, 식품가공과, 수산식품과, 냉동공조과
	해양산업운송과학기술학부	항해과, 기관과, 해양생산과, 자연수산물, 해양환경과, 냉동공조과, 동력기계과, 해양정보과, 전자통신과

※ 위의 표와 졸업(예정) 학과 명칭이 정확하게 일치하지 않는 경우, 본교 입학홈페이지 입시자료실에 탑재된 「전국 특성화고교 학과별 기준 학과 정보」를 참고하여 동일계열 여부를 확인하시기 바랍니다.

3 학생부교과전형

[다균] 특수교육대상자 전형 ※ 수시모집 미등록 인원 발생 시 모집



■ **지원자격**_ 고등학교 졸업(예정)자 또는 법령에 의하여 고등학교 졸업자와 동등 이상의 학력이 있다고 인정된 자로서 다음의 어느 하나에 해당되는 자

- ① 「장애인복지법」 제32조에 의하여 지체장애인 및 뇌병변 장애인으로 장애인 등록을 필한 자 중 우리 대학교 수학에 지장이 없는 자
- ② 「국가유공자 등 예우 및 지원에 관한 법률」 제4조 규정에 의한 상이등급자

※ 수시모집 대학(산업대학, 교육대학, 전문대학 포함)에 합격(최초 합격자 및 총원 합격자 포함)한 자는 등록 여부와 관계없이 지원할 수 없음
※ 검정고시 및 외국 소재 고등학교 출신자 지원 가능

■ 제출서류

구분	제출서류	비고
지원자격 증빙서류	· 장애인증명서(특별자치시, 특별자치도, 시·군 구청 발행) 또는 상이등급이 기재된 국가유공자증명서 1부	지원자격 증빙서류는 2021. 12.10.(금) 이후에 발급한 서류만 인정함
국내 고등학교 졸업(예정)자	· 학교생활기록부 사본 1부 (학생부 온라인 제공 비동의자 및 2013년 2월 이전 졸업자에 한함)	
검정고시 출신자	· 합격증명서 및 성적증명서 각 1부 (검정고시 대입전형자료 온라인 제공 비동의자 또는 2015년 1회차 이전 합격자에 한함)	
외국 소재 고등학교 졸업(예정)자	· 졸업(예정) 증명서 1부 · 성적증명서 1부 ※ 한국어로 기재되지 않은 서류는 반드시 원본과 함께 공증 받은 한글 번역서를 첨부하여 제출	

■ 전형요소 반영비율_ 학생부 100%



<웃으며 함께하는 벽화그리기>



4 학생부종합전형

[다군] 특성화고 등을 졸업한 재직자 전형 ※ 수시모집 미등록 인원 발생 시 모집

- **지원자격** 국내 고등학교 학교생활기록부 제출이 가능한 자로서 다음의 어느 하나에 해당하는 자이면서 산업체 근무 경력이 3년(군 의무복무 경력 포함) 이상인 재직자(「고등교육법 시행령」 제29조제2항제14호다목)
- ① 「초·중등교육법 시행령」 제76조의3제1호에 따른 일반고등학교에 재학하는 동안 시·도 교육감이 「직업교육훈련 촉진법」에 따른 직업교육훈련기관 중 직업교육훈련위탁기관으로 선정한 기관에서 1년 이상의 직업교육훈련과정을 이수하고 해당 일반고등학교를 졸업한 자
 - ② 「초·중등교육법 시행령」 제90조제1항제10호에 따른 산업수요 맞춤형 고등학교를 졸업한 자
 - ③ 특성화고등학교 등을 졸업한 자
 - ④ 「평생교육법」 제31조제2항에 따른 학력인정 평생교육시설 중 특성화고등학교 등에서 제공하는 것과 같은 교육과정을 운영하는 평생교육시설에서 해당 교육과정을 이수한 자

• 산업체 범위

- 국가·지방자치단체 및 공공단체
- 「근로기준법」 제11조에 의거 상시근로자 5인(사업주 포함) 이상 산업체
- 4대 보험 중 1개 이상 가입 산업체(창업·자영업자 포함)
- 4대 보험 가입 대상이 아닌 산업체 종사자는 국가·지방자치단체가 발급하는 공적증명서(농지원부 등) 확인을 통해 자격을 인정할 수 있음

• 재직기간 산정

- 입학일(2022. 3. 1.) 기준 총 재직기간이 3년 이상이어야 하며, 재직 중이어야 함
- 재직기간은 제출한 서류상으로 증명되는 기간만을 산정함
- 고등학교 재학기간 중 산업체에서 재직한 경우도 재직기간에 포함함
- 2개 이상 산업체에서 재직한 경우 재직기간을 합산하여 산정하되, 중복기간은 인정하지 않음
- 영세 창업, 자영업자 중 휴업기간 등 비영업기간은 재직기간 산정에서 제외함
- 원서접수일 현재 휴직(휴업)자는 지원할 수 없음
- 합산방법: 산업체 범위에서 정한 산업체 경력을 대상으로 연·월·일까지 계산하되, 역(歷)에 의한 방법으로 계산(「민법」 제160조 참조)

■ 제출서류

구분	제출서류	비고
지원자격 증빙서류	<ul style="list-style-type: none"> • 고등학교(특성화고, 마이스터고) 졸업증명서 1부 • 재직증명서, 경력증명서 각 1부 • 4대 보험 가입 산업체 재직자: 아래 증명서 중 1부 <ul style="list-style-type: none"> - 건강보험자격득실확인서, 국민연금가입증명서(가입자용), 고용보험자격이력내역서 • 4대 보험 가입 대상이 아닌 산업체 종사자: 공적증명서 1부(농지원부, 영농사실확인원 등) • 4대 보험 미가입 영세 창업·자영업자: 사업자등록증명원 1부, 납세증명서 1부 	지원자격 증빙서류는 2021. 12.10.(금) 이후에 발급한 서류만 인정함
국내 고등학교 졸업(예정)자	<ul style="list-style-type: none"> • 학교생활기록부 사본 1부 (학생부 온라인 제공 비동의자 및 2013년 2월 이전 졸업자에 한함) 	

■ 전형요소 반영비율 및 평가방법

구분	1단계	2단계
반영요소(비율)	서류심사(100%)	면접고사(100%)
평가내용	재직경력, 자격요건 등	인성·품성, 수학의지
비 고	<ul style="list-style-type: none"> 지원자격의 적격 여부 판단 모집인원의 4배수 선발 	1단계 합격자에 한하여 면접 실시

■ 면접고사

- 대상: 1단계 합격자 전원
- 일시: 2022. 1. 22.(토) ~ 24.(월) 중 모집단위별로 택 1 예정
※ 면접고사 관련 세부사항은 학과·부(전공)에서 개별 연락 예정
- 장소 및 시간: 1단계 합격자 발표 시 본교 홈페이지(www.kunsan.ac.kr)에 추후 공지
- 공통사항
 - 면접고사는 블라인드 면접으로 진행되며 면접고사 미응시자는 불합격 처리함
 - 수험생은 본교 입학홈페이지에 게시되는 면접고사 일정 및 시간, 유의사항을 반드시 확인하기 바라며, 확인하지 못하여 발생하는 불이익은 수험생이 감수하여야 함
 - 수험생은 지정 장소에 지정된 시간까지 반드시 입실하여야 하며, 지정된 시간까지 고사장에 입실하지 못하여 발생하는 불이익은 수험생이 감수하여야 함
 - 신분증(주민등록증, 운전면허증 중 택1)과 수험표를 소지하지 아니한 수험생은 면접에 응시할 수 없음
 - 면접고사장장에서 진행위원의 지시에 불응할 경우 합격 사정 대상에서 제외될 수 있음

• 면접 평가방법

- 면접위원 2인이 평가영역별(인성·품성, 수학의지)로 질문하고 답변하는 형식으로 진행
- 실질점수를 바탕으로 환산점수(면접고사 점수)를 산출함
※ 면접고사 점수 산출: 면접고사 실질점수 × 5로 계산(100점 만점)

실질점수	20점	19점	18점	17점	16점	15점	14점	13점	12점
환산점수	100점	95점	90점	85점	80점	75점	70점	65점	60점

- 면접위원 2인이 평가영역별로 평가한 점수를 합산하여 평균점수를 산출하고, 평균점수가 70점 미만인 자는 불합격 처리함
- 면접고사 총점의 고득점자 순으로 선발함

전형요소별 반영비율 및 반영방법

1 전형요소별 반영비율

모집 시기	전형 유형	전형명	모집단위	전형 요소					
				수능	학생부	면접 고사	실기 고사	서류	계
가군	수능 위주	• 일반전형*	미술학과 산업디자인학과	100% (100%)					100%
	실기/ 실적 위주	• 일반전형	체육학과	49% (49%)			51% (51%)		100%
		• 특기자전형*	음악과		30% (4.3%)			70% (95.7%)	100%
다군	수능 위주	• 일반전형	해당 모집단위	100% (100%)					100%
	학생부 교과	• 농어촌학생* • 특성화고교졸업자* • 특수교육대상자*	해당 모집단위		100% (100%)				100%
	학생부 종합	• 특성화고 등을 졸업한 재직자*	해당 모집단위	1단계				100% (100%)	100%
				2단계		100% (100%)			100%

※ * 표시는 수시모집에서 미등록 인원이 발생할 경우에만 모집함

※ 각 전형요소의 ()의 수치는 실질반영비율임

2 대학수학능력시험 성적 반영 방법

가. 수능 영역별 반영점수 및 반영비율

모집 시기	전형 유형	전형명	모집계열	수능성적 활용지표	반 영 영역수	수능 영역별 반영비율				총점
						국어	수학	영어	탐구 사과/직	
가군	수능 위주	일반 전형	미술학과, 산업디자인학과	백분위	3	40% (400점)		40% (400점)	20% (200점)	1,000점
	실기/ 실적 위주	일반 전형	체육학과	백분위	3	40% (196점)		40% (196점)	20% (98점)	490점
다군	수능 위주	일반 전형	인문·사회계열 (인문대, 사회대)	백분위	4	30% (300점)	20% (200점)	30% (300점)	20% (200점)	1,000점
			자연·공학계열 (아동가족학과, 해양경찰학과)	백분위	4					
			자연·공학계열 (자연대, 공대, 해양대, 산용대) ※ 단, 아동가족, 해양경찰, 체육학과 제외	백분위	4	20% (200점)	30% (300점)	30% (300점)	20% (200점)	

※ 가산점 부여로 전형 총점(1,000점)을 초과할 경우 초과점수 인정

※ 전 모집단위 한국사 가산점 적용

※ 자연·공학계열 지원자(아동가족학과 및 해양경찰학과 제외)가 과학탐구 영역을 1과목 선택할 경우 취득 백분위 성적의 5%, 2과목 선택할 경우 10% 가산점 부여

나. 수능 성적 산출 방법

모집 시기	전형 유형	전형명	모집계열	반영영역	영역별 성적 산출
가군	수능 위주	일반 전형	미술학과, 산업디자인학과	<ul style="list-style-type: none"> 국어/수학 중 성적이 우수한 1과목 택1 영어 탐구(사·과/직) 	<ul style="list-style-type: none"> 총 1,000점 만점 계산= {Σ(취득점수×반영비율)×10} + Σ(취득점수×가산점비율) 탐구영역은 2개 교과목의 평균성적 반영
	실기/실적 위주	일반 전형	체육학과		<ul style="list-style-type: none"> 총 490점 만점 계산= {Σ(취득점수×반영비율)×4.9} + Σ(취득점수×가산점비율) 탐구영역은 2개 교과목의 평균성적 반영
다군	수능 위주	일반 전형	<ul style="list-style-type: none"> 인문·사회계열 자연·공학계열 	<ul style="list-style-type: none"> 국어 수학 영어 탐구(사·과/직) 	<ul style="list-style-type: none"> 총 1,000점 만점 계산= {Σ(취득점수×반영비율)×10} + Σ(취득점수×가산점비율) 탐구영역은 2개 교과목의 평균성적 반영

※ 반영영역 또는 과목의 성적이 없는 경우, 해당 성적은 “0”점 처리하여 산출
※ 소수점 이하 셋째자리에서 반올림

다. 수능 영어 반영 방법(등급→백분위 변환)

구분	등급→백분위								
수능등급	1	2	3	4	5	6	7	8	9
백분위	100	95	90	85	80	75	70	65	60

라. 수능 한국사 반영 방법(등급별 가산점 부여)

구분	등급별 가산점								
수능등급	1	2	3	4	5	6	7	8	9
가산점	5	4.5	4	3.5	3	2.5	2	1.5	1

※ 전 모집단위 한국사 가산점 적용



<군산대학교 정문 앞 조형물>

3 학교생활기록부 성적 반영 방법

가. 학년별 반영비율

모집계열	학년별 반영비율			학생부 요소별 반영비율	
	1학년	2학년	3학년	교과 성적	출결상황
전 계열	100%			90%	10%

※ 반영학기: 고교 1학년 1학기부터 3학년 1학기까지 반영(고교졸업예정자 및 졸업자 모두 해당)

나. 모집계열별 반영교과

모집계열	반영교과				요소별 점수산출	
	①교과	②교과	③교과	④교과	교과	비교과
인문·사회계열(인문대, 사회대)	국어	영어	한국사	사회	석차등급 (1-9등급)	실질출결 사항반영
자연·공학계열(아동가족학과, 해양경찰학과)						
예·체능계열(음악)						
자연·공학계열(자연대, 공대, 해양대, 산용대) ※ 단, 아동가족학과, 해양경찰학과, 체육학과 제외	수학	영어	한국사	과학		

다. 반영교과 및 과목

모집계열	반영교과
인문·사회계열(인문대, 사회대)	국어, 영어, 한국사, 사회(역사/도덕 포함) 교과에서 이수한 전 과목
자연·공학계열(아동가족학과, 해양경찰학과)	
예·체능계열(음악)	
자연·공학계열(자연대, 공대, 해양대, 산용대) ※ 단, 아동가족학과, 해양경찰학과, 체육학과 제외	수학, 영어, 한국사, 과학 교과에서 이수한 전 과목



<군산대학교 박물관>

라. 반영교과(군) 성적 반영 기준

구분	공통과목 및 일반선택과목	진로선택과목
반영 이수단위 및 반영 과목 수	반영교과(군) 이수단위 전체	반영교과(군) 중 상위 3과목(성취도 기준)
반영방법	이수단위 및 학기별 과목 석차등급 반영	과목 성취도를 점수화하여 가산점으로 반영

마. 교과 성적 등급 산출

① 우리 대학에서 정한 반영교과의 과목에서 지원자가 이수한 과목 전체를 합산하여 석차등급 산출

② 반영교과 성적등급 산출 = $\frac{\sum(\text{반영과목별 과목석차등급} \times \text{반영과목별 이수단위})}{\sum \text{반영과목 이수단위 합}}$
※ 소수점 이하 셋째자리에서 반올림

③ 전체 반영교과 성적등급 산출 = $\sum(\text{반영과목의 성적등급}) / \text{반영교과 수}$
※ 소수점 이하 셋째자리에서 반올림

④ 2015 개정 교육과정에 따른 진로선택과목은 성취도를 점수화하여 가산점 부여

반영교과	산출식	산출점수	비 고
진로선택과목	$\frac{(\text{상위 3과목 성취도의 합})}{3(\text{이수과목의 합})}$	5점	성취도별 가산점 기준 : 'A'(5점), 'B'(3점), 'C'(1점)

※ 진로선택과목은 상위 3과목(성취도 기준)만 인정

⑤ 교과 성적 반영 시 반영교과 이수단위 합계가 현저하게 부족한 경우 등 다른 지원자에 비해 형평성이 크게 결여 된다고 판단될 때에는 우리 대학에서 교과 성적 반영방법을 따로 정할 수 있음

바. 교과 및 비교과 성적 산출 방법

※ 진로선택과목에 대한 가산점 부여로 전형 총점(1,000점)을 초과할 경우 초과점수 인정

해당전형	학생부교과 (농어촌학생, 특성화고교졸업자, 특수교육대상자)
교 과 최고: 900점 최저: 820점	900점 - {(교과 성적등급-1)×10}
비교과 최고: 100점 최저: 90점	100점 - {(결석일수/30)×10} ※ 결석일수가 30일을 초과하는 경우는 30일로 계산하며, 소수점 이하 셋째자리에서 반올림 (미인정 결석에 한함)

해당전형	실기/실적 위주 (특기자전형) (음악)
교 과 최고: 270점 최저: 246점	270점 - {(교과 성적등급-1)×3}
비교과 최고: 30점 최저: 27점	30점 - {(결석일수/30)×3} ※ 결석일수가 30일을 초과하는 경우는 30일로 계산하며, 소수점 이하 셋째자리에서 반올림 (미인정 결석에 한함)

사. 예외사항 처리 기준

01. 과목석차가 없는 경우는 학기별 석차를 반영
 02. 학기별 석차가 없는 경우는 학년 석차, 학년 석차가 없는 경우는 학급 석차를 반영
 03. 전 학년 반영 과목이 없거나, 석차등급 산출이 불가능한 경우: 기본등급(9등급) 적용
 04. 과목석차백분율에 의해 해당 과목 석차등급 부여
 - 과목석차백분율: $[(\text{과목석차} + (\text{동석차 인원수} - 1) / 2) / \text{재적수}] \times 100$
 - 석차등급

과목석차 백분율	4이하	4초과 11이하	11초과 23이하	23초과 40이하	40초과 60이하	60초과 77이하	77초과 89이하	89초과 96이하	96초과 100이하
석차등급	1등급	2등급	3등급	4등급	5등급	6등급	7등급	8등급	9등급

※ 기타 특이자의 경우 따로 정하여 선발함

05. 검정고시 출신자

- ① 성적 반영 기준
 • 반영과목: 필수 6과목(국어, 수학, 영어, 사회, 과학, 한국사)
 • 과목별 단위 수: 국어, 수학, 영어 각 3단위, 사회, 과학, 한국사 각 1단위

② 성적별 등급 점수표

취득성적 (과목별 성적→등급)	100점	100점미만 ~95점이상	95점미만 ~90점이상	90점미만 ~85점이상	85점미만 ~80점이상	80점미만 ~70점이상	70점미만 ~60점이상	60점 미만
환산등급	2등급	3등급	4등급	5등급	6등급	7등급	8등급	9등급

- ③ 성적 산출식: $1,000\text{점} - \{(\text{성적 산출등급} - 1) \times 12\}$

$$* \text{성적 산출등급} = \frac{\sum(\text{반영과목별 환산등급} \times \text{반영과목별 단위 수})}{\sum \text{단위 수}}$$

※ 실기/실적 위주(특기자전형)(음악): $[1,000\text{점} - \{(\text{성적 산출등급} - 1) \times 12\}] \times 30\%$

06. 국내 고등학교 중 1~9등급 이외의 성적 체계(A+, A, A- 등)를 사용하는 학교 졸업(예정)자

- ① 성적 반영 기준
 • 이수한 전 과목을 반영(단, 성적이 없는 과목 및 시험 점수는 제외)
 • 단위 수가 없는 경우 1단위로 산정
 • 학기와 연 단위 점수가 함께 표시된 경우 연 단위 점수를 적용
 • 정규학기(1학기, 2학기)만 반영(계절학기 등은 반영하지 않음)

② 성적별 등급 점수표

취득성적 (등급/점수)	A+	A, A-	B+	B, B-	C+	C, C-	D+	D, D-	E, F
		A		B		C		D	E, F
	97.0 이상	96.9 ~90.0	89.9 ~87.0	86.9 ~80.0	79.9 ~77.0	76.9 ~70.0	69.9 ~67.0	66.9 ~60.0	60.0 미만
환산등급	1등급	2등급	3등급	4등급	5등급	6등급	7등급	8등급	9등급

- ③ 성적 산출식: 검정고시 출신자와 동일함

07. 국외고등학교 졸업(예정)자

① 성적 반영 기준

- 이수한 전 과목을 반영(단, 성적이 없는 과목 및 시험 점수는 제외)
- 단위 수가 없는 경우 1단위로 산정
- 학기와 연 단위 점수가 함께 표시된 경우 연 단위 점수를 적용
- 정규학기(1학기, 2학기)만 반영(계절학기 등은 반영하지 않음)

② 성적별 등급 점수표

	A+	A, A-	B+	B, B-	C+	C, C-	D+	D, D-	E, F
취득성적 (등급/점수)		A		B		C		D	E, F
	97.0 이상	96.9 ~90.0	89.9 ~87.0	86.9 ~80.0	79.9 ~77.0	76.9 ~70.0	69.9 ~67.0	66.9 ~60.0	60.0 미만
환산등급	1등급	2등급	3등급	4등급	5등급	6등급	7등급	8등급	9등급

③ 성적 산출식: 검정고시 출신자와 동일함



<등나무길_학생식당 가는길>

원서접수 및 구비서류 제출 안내

1 입학원서 접수(인터넷으로만 접수함)

가. 접수기간: 2021. 12. 30.(목) 09:00 ~ 2022. 1. 3.(월) 20:00

나. 원서접수 사이트

- 군산대학교 홈페이지(www.kunsan.ac.kr)에 접속하여 접수사이트 선택
- 원서접수 대행업체: (주)진학어플라이(<http://www.jinhakapply.com>)

다. 원서접수 절차

① 원서접수 사이트 회원가입 및 로그인 → ② 군산대학교 선택 → ③ 전형 및 모집단위 선택 → ④ 유의사항 → ⑤ 원서작성
→ ⑥ 원서확인 → ⑦ 전형료결제 → ⑧ 접수확인 → ⑨ 수험표 출력 → ⑩ 주소라벨 출력(서류제출 해당자에 한함)

- 원서접수 사이트는 반드시 지원자의 정보(성명, 주민등록번호)를 이용하여 가입하여야 함
- 성명, 주민등록번호는 주민등록등본에 기재된 내용과 일치하여야 하며 전형명, 모집단위 등을 정확히 입력하여야 함
- 입학원서 입력 시 반드시 지원자 본인의 사진을 입력하여야 함
- 출신학교와 졸업(예정)년·월을 정확하게 입력하여야 하며, 교육부에서 지정한 출신학교 코드번호를 반드시 확인하여야 함
- 주소 및 연락처는 지원자 또는 학부모에게 언제든지 연락이 가능한 주소와 전화번호(휴대폰, 추가 연락처 포함)를 입력해야 하며, 연락처 변동 시 즉시 입학관리과로 통보하여야 함
- 전형료 결제방법: 무통장입금, 계좌이체 및 신용카드 등
- 입학원서 접수가 완료되면 수험표를 출력·보관하기 바라며, 수험표는 실기 및 면접고사 시 반드시 지참하여야 함

라. 원서접수 시 유의사항

- 모집요강을 숙지하지 않아 발생하는 불이익은 지원자 본인의 책임임
- 원서접수는 전형료 결제가 끝나야 완료되며, **전형료 결제(접수 마감된 원서) 이후에는 접수 변경·취소가 불가능하므로** 모집요강을 정확히 숙지하고 전형료 결제 전에 입력한 내용을 반드시 재확인하여야 함
- 증빙서류를 제출하여야 하는 자는 반드시 지정된 기일까지 관련 서류를 제출하여야 원서접수가 완료되며, 제출된 서류는 반환 하지 않음
- 원서는 반드시 지원자 본인이 작성하여야 하며, 이를 위반하여 발생하는 문제에 대해서는 본교에서 책임지지 않음
- 입학원서 등 입학사정에 사용된 전형자료에 주요 사항이 누락되거나 허위 또는 부정이 있다고 판단되는 경우에는 합격을 취소 할 수 있음



<황룡 호수 옆 길>

2 전형료

가. 전형료

모집구분	전형명		전형료(원)			
			일반료	면접고사료	실기고사료	계
가군	수능위주	일반전형	22,000	-	-	22,000
	실기/실적 위주	일반전형	22,000	-	38,000	60,000
		특기자전형	22,000	-	-	22,000
다군	수능위주	일반전형	22,000	-	-	22,000
	학생부교과	농어촌학생	10,000	-	-	10,000
		특성화고교졸업자	10,000	-	-	10,000
		특수교육대상자	5,000	-	-	5,000
	학생부종합	특성화고등을졸업한재직자	25,000	20,000	-	45,000

나. 전형료 반환(「고등교육법 시행령」 제42조의3제2항 관련)

1) 반환대상 및 금액

- ① 입학전형에 응시한 사람이 착오로 과납한 경우: 과납한 금액
- ② 대학의 귀책사유로 입학전형에 응시하지 못한 경우: 납부한 입학전형료 전액
- ③ 천재지변으로 인하여 입학전형에 응시하지 못한 경우: 납부한 입학전형료 전액
- ④ 질병 또는 사고 등으로 의료기관에 입원하거나 본인의 사망으로 입학전형에 응시하지 못한 경우
(해당 사항을 증명할 수 있는 경우만 해당): 납부한 입학전형료 전액
※ ③과 ④의 경우 전형료 반환 신청 및 해당 사유를 입증할 수 있는 객관적인 자료를 제출하여야 하며, 사유가 타당하다고 인정될 경우 환불 조치함
- ⑤ 학생부종합전형 1단계 불합격자: 20,000원

2) 입학전형 관련 수입·지출에 따른 잔액이 발생한 경우: 2022년 4월 30일까지 입학전형에 응시한 사람이 납부한 입학 전형료에 비례하여 반환(아래의 방법 중 택 1)

- ① 입학원서에 기재한 반환계좌(본인 또는 보호자 명의)로 이체
※ 본인 및 보호자 이외의 환불계좌 입력으로 인한 입금 사고는 지원자 책임임
- ② 학교를 직접 방문하여 신청 및 수령

3 제출서류 및 방법

가. 제출서류 목록

※ 제출서류는 2021. 12. 10.(금) 이후에 발급한 서류만 인정함

※ 입학 관련 제출서류는 원본 제출이 원칙이며, 아래의 서류로 자격판단이 불명확한 경우 추가 서류를 요구할 있음

※ 주민등록번호가 기입된 제출서류의 경우 13자리가 모두 표기되도록 발급받아 제출해야 함

모집시기	전형명		제출서류		제출 시 유의사항	
가군	특기자 (음악)	필 수	• 특기자 특별전형 자격심사 신청서 1부 • 입상실적증명서 1부			
		해당자	• 학교생활기록부 사본 1부		학생부 온라인제공 비동의자 및 2013년 2월 이전 졸업자에 한하여 제출	
			• 합격증명서 및 성적증명서 각 1부		검정고시 출신자	
			• 졸업(예정) 증명서 및 성적증명서 각 1부		외국 소재 고등학교 졸업(예정)자	
다군	농어촌 학생	유형Ⅰ	필 수	• 농어촌학생 특별전형 확인서 1부 • 중학교 학교생활기록부 1부 • 가족관계증명서(지원자 기준) 1부 • 부·모·학생 본인 주민등록초본 각 1부 (주소 변동분 포함)		
			해당자	• 학교생활기록부 사본 1부	학생부 온라인제공 비동의자 및 2013년 2월 이전 졸업자에 한하여 제출	
		• 기본증명서(사망한 부 또는 모) 1부		2008. 1. 1.이후 사망 및 행방불명인 경우		
		• 제적등본(사망한 부 또는 모) 1부		2008. 1. 1.이전 사망 및 행방불명인 경우		
		• 혼인관계증명서 및 주민등록등본 각 1부		부 또는 모가 이혼·재혼한 경우		
		• (친)입양관계증명서		입양자 또는 친양자		
		유형Ⅱ	필 수	• 농어촌학생 특별전형 확인서 1부 • 초등학교 학교생활기록부 1부 • 중학교 학교생활기록부 1부 • 학생 본인 주민등록초본 1부 (주소 변동분 포함)		
			해당자	• 학교생활기록부 사본 1부	학생부 온라인제공 비동의자 및 2013년 2월 이전 졸업자에 한하여 제출	
			특성화고교졸업자		필 수	• 특성화고교졸업자 전형 동일계열 확인서 1부
		해당자			• 학교생활기록부 사본 1부	학생부 온라인제공 비동의자 및 2013년 2월 이전 졸업자에 한하여 제출
	특수교육대상자		필 수	• 장애인증명서 또는 상이등급이 기재된 국가유공자증명서 1부		
			해당자	• 학교생활기록부 사본 1부	학생부 온라인제공 비동의자 및 2013년 2월 이전 졸업자에 한하여 제출	
				• 합격증명서 및 성적증명서 각 1부	검정고시 출신자	
				• 졸업(예정) 증명서 및 성적증명서 각 1부	외국 소재 고등학교 졸업(예정)자	

모집시기	전형명	제출서류		제출 시 유의사항
다군	특성화고 등을 졸업한 재직자	필수	<ul style="list-style-type: none"> 고등학교(특성화고, 마이스터고) 졸업증명서 1부 재직증명서 및 경력증명서 각 1부 	
		해당자	<ul style="list-style-type: none"> 학교생활기록부 사본 1부 	학생부 온라인제공 비동의자 및 2013년 2월 이전 졸업자에 한하여 제출
			<ul style="list-style-type: none"> 아래의 증명서 중 1부 -건강보험자격득실확인서 -국민연금가입증명서(가입자용) -고용보험자격이력내역서 	4대 보험 가입 산업체 재직자인 경우
			<ul style="list-style-type: none"> 공적증명서 1부 	4대 보험 가입 대상이 아닌 산업체 종사자의 경우
			<ul style="list-style-type: none"> 사업자등록증명원 1부 납세증명서 1부 	4대 보험 미가입 영세 창업 및 자영업자

나. 제출기간: 2021. 12. 30.(목) ~ 2022. 1. 4.(화) 09:00 ~ 18:00

다. 제출방법

1) 접수 완료 후 발송용 봉투 라벨을 출력하여 발송할 봉투 겉면에 부착하여 제출

2) 등기우편 또는 방문(토, 공휴일 제외) 제출

※ 우편송달 사고, 기타 개인적 귀책사유로 마감시간 이후에 도착한 서류는 접수하지 않음

※ 우편으로 제출할 경우 제출기한 내 소인이 찍힌 것까지 유효함

(단, 천재지변 등 불가항력적인 사유로 인하여 지연 도착된 제출서류는 그 사유를 확인 할 수 있는 자료를 제출할 경우, 합격자 선발에 지장이 없는 범위 내에서 예외적으로 접수 가능)

라. 제출처

(우) 54150 전라북도 군산시 대학로 558(미룡동)
국립군산대학교 입학처 입학관리과 원서접수 담당자(063-469-4116, 8)



<군산대학교 박물관 옆 원서접수 하러 온냥이>

합격자 발표 및 등록 안내

1 합격자 선발기준 및 총원방법

가. 합격자는 모집단위별 해당 전형요소 성적을 합산한 총점의 고득점자 순으로 선발함

나. 면접고사 및 실기고사에 결시하거나 부정행위를 한 자는 불합격 처리함.

다만, 실기고사의 일부 종목을 결시한 자는 그 종목만 '0'점 처리함

다. 동점자 처리 기준

순위	수능위주			실기/실적 위주 (음악)	실기/실적 위주 (체육)	학생부교과	학생부종합
	인문·사회계열	미술계열	자연·공학계열				
1	국어 영역	국어/수학 영역	수학 영역	실적 점수	실기 점수	3학년 학생부 성적우수자	산업체 근무경력이 많은 자
2	영어 영역	영어 영역	영어 영역	3학년 학생부 성적우수자	국어/수학 영역	2학년 학생부 성적우수자	면접고사 성적 우수자
3	수학 영역	-	국어 영역	2학년 학생부 성적우수자	-	1학년 학생부 성적우수자	-
4	-	-	-	1학년 학생부 성적우수자	-	-	-

※ 학생부교과 및 실기/실적 위주(음악) 전형의 경우, 1개 또는 2개 학년이 없는 경우 고학년부터 1순위 적용

라. 위 동점자 처리 기준에도 동점자가 발생할 경우, 당초 모집인원보다 초과하여 선발함(정원 내 전형만 해당)

마. 각 전형유형 및 모집단위별로 최초 합격자를 제외한 모든 지원자를 후보자(지원자격 충족자에 한함)로 하고, 최초 합격자가 등록포기 의사를 밝힌 경우 합격후보자 중 차순위자를 총원 합격자로 함
(단, 총원 합격자 발표 전 총원합격예정자가 등록포기 의사를 밝힌 경우, 차차순위 후보자를 총원 합격자로 할 수 있음)

바. 모집단위별로 지원인원이 모집정원에 미달된 경우라도, 입학성적이 다른 지원자에 비해 현저히 낮아 입학할 허가하는 것이 부적절하다고 인정되는 지원자에 대해서는 불합격 처리할 수 있음

사. 그 밖의 입학전형과 관련하여 발생하는 문제는 본교 입학전형관리위원회의 결정에 따름

2 합격자 발표 및 문서등록

가. 합격자 발표일시 및 등록기간

구분	합격자 발표	등록금 납부 기간	발표 방법
최초 합격자	'22. 2. 8.(화) 18:00 이전	'22. 2. 9.(수) 09:00 ~ 2. 11.(금) 16:00까지	본교 홈페이지에 공지 (수험생이 직접 조회하여 확인, 개별 통지는 하지 않음)
총원 합격자	'22. 2. 12.(토) ~ 2. 20.(일) 21:00까지	'22. 2. 12.(토) ~ 2. 21.(월) 18:00까지	

※ 총원 합격자 발표 세부일정은 추후 공지

※ 합격자 개별통보를 하지 않으니, 전형기간 중 반드시 홈페이지 게시·공고 내용을 확인해야 함

※ 합격자는 본교 홈페이지에서 합격자 유의사항 등 관련 제출서류 등을 확인하여 불이익을 당하는 일이 없도록 주의하기 바람

나. 등록금 납부

1) 납부기간: 2022. 2. 9.(수) 09:00 ~ 2. 11.(금) 16:00

2) 장소 및 방법: 본교 지정 은행 또는 계좌 입금

※ 장학금을 지급받아 등록금액이 '0원'인 경우에도 반드시 은행에서 납부·등록하거나 홈페이지에서 장학등록(0원 수납)을 실행해야 최종등록으로 처리됨

다. 등록 시 유의사항

1) 지정된 기간 내에 등록금을 납부하지 않으면 입학할 의사가 없는 것으로 간주하여 합격을 취소함

2) 유선을 통한 총원 합격자 개별 통보 시, 지원자 본인이 입학원서에 등록한 연락처로 3회까지 연락이 되지 않을 경우 총원 합격 대상에서 제외함

3) 등록금 고지서는 본인이 본교 홈페이지에서 직접 출력하여 지정된 기간 내에 지정된 계좌에 납부해야 함

4) 입학할 학기가 같은 2개 이상의 대학(산업대학, 교육대학, 전문대학 포함)에 합격한 자는 1개의 대학만을 선택하여 등록하여야 하며, 이중등록자의 경우 이중등록 금지 위반으로 입학을 취소함

5) 정시모집 합격자가 총원 합격자 발표 기간 중 다른 대학에서 총원 합격 통보를 받은 경우 합격자는 등록을 원하지 않는 해당 대학에 등록 포기 의사를 즉시 전달하여야 함

6) 장학금 수혜 등으로 납부할 등록금이 '0원'인 합격자도 입학 의사 표시로 본교 합격자 조회 화면에서 '장학등록(0원 수납)' 버튼을 클릭하여야 하며, 그렇지 않을 경우 미등록자로 처리하여 합격이 취소됨

3 등록 포기 및 등록금 환불

가. 기간: 2022. 2. 12.(토) ~ 2. 20.(일) 18:00

나. 방법: 온라인 신청(본교 홈페이지에서 '환불 신청')

※ 장학금 수혜 등으로 납부한 등록금이 '0'원인 경우에도 동일함

※ 등록 포기 신청 후 반복 불가

다. 유의사항

1) 인터넷으로만 환불 신청이 가능하며, 토·일요일 및 공휴일에는 신청만 가능하고 환불하지 않음(환불은 약 2일 정도 소요)

2) 등록 포기에 따른 등록금 환불은 대학 등록금에 관한 규칙에 의거하여 처리함

3) 등록 포기 및 등록금 환불은 정해진 환불기간 내에 신청이 가능하며, 기간 내에 신청하지 않으면 '대학 등록금에 관한 규칙'등에 의하여 재정적인 불이익을 받을 수 있으므로 유의하기 바람

4) 우리 대학교에 등록을 마친 자(등록금 일부 또는 전액 면제자 포함)가 타 대학에 합격하여 그 대학에 등록하고자 하는 경우 우리 대학교에 먼저 등록 포기를 한 후 그 대학에 등록하여야 하며, 우리 대학교에 등록을 포기하지 않으면 이중등록 처리되어 우리 대학교뿐만 아니라 타 대학의 입학이 취소 또는 무효 처리되므로 반드시 등록금 환불기간 내에 우리 대학교에 등록 포기 신청을 하여 등록 포기 및 등록금 환불에 관한 절차를 마쳐야 함

5) 등록 포기는 신청 후 번복이 불가하오니 신중하게 신청하기 바람

Q.

수시에 합격했는데 정시에 지원 가능한가요?

A.

수시모집 합격자(최초 합격자 및 충원 합격자 포함)는 수험생의 등록의사와
관계없이 합격자로 처리되어 정시모집에 지원할 수 없습니다.



Q.

수시에 합격을 포기했으면
정시에 지원 가능한가요?

A.

지원 불가능합니다.
수시모집에 합격을 포기했더라도 합격사실이
존재하기 때문에 지원이 불가능합니다.

Q.

정시모집에 수능 최저 또는
내신 최저학력기준을 반영합니까?

A.

수능 및 내신 최저학력기준을 반영하지 않습니다.

VIII

2022학년도
자주 묻는
질문 답변

Q.

교차지원 및 복수지원이 가능한가요?

A.

문·이과 구분하지 않으며 교차지원이 가능합니다.
정시 가군과 다군에 각각 1회 지원이 가능하며,
복수지원은 허용되지 않습니다.



Q.

가산점 부여되는 과목이 있나요?

A.

모든 계열에 한국사 영역의 등급을 활용하여 가산점을 부여합니다.
또한 자연·공학계열 지원자(아동가족학과, 해양경찰학과 제외)가 과학탐구 영역을 1과목
선택할 경우 취득 백분위 성적의 5%, 2과목 선택할 경우 10%의 가산점을 부여합니다.

Q.

정시모집 별도 지원자격은 있나요?

A.

정시 가군, 다군의 일반전형은 2022학년도 대학수학능력시험에 응시하여야 합니다.
정시모집 특별전형(특기자, 농어촌학생, 특성화고교졸업자, 특수교육대상자, 특성화고
등을 졸업한 재직자)의 지원자격이 입학홈페이지 또는 모집요강에 공지되어 있습니다.
해당 전형의 자격 요건만 충족하면 지원 가능합니다.

각종 서식

[서식 1] 특기자 특별전형 자격심사 신청서

[서식 2] 입상실적증명서

[서식 3] 농어촌학생 특별전형 확인서(유형 I)

[서식 4] 농어촌학생 특별전형 확인서(유형 II)

[서식 5] 특성화고교졸업자 전형 동일계열 확인서

[서식 6] 재직증명서

[서식 7] 경력증명서

※ 모든 서식은 본교 입학홈페이지에 탑재되어있습니다.



특기자 특별전형 자격심사 신청서							
성 명		특기분야 (전 공)		※ 수험번호			
주민등록 번 호	-			연락처			
출신고교	고등학교 년 월(졸업, 졸업예정)						
대 회 입 상 및 시 험 성 적	일 자		대 회 명 (시험명)	주 최 기 관 (시행기관)	세부종목	개인별 입상등위 (점수·급수)	
	2021년	. . .					
		. . .					
		. . .					
	2020년	. . .					
		. . .					
		. . .					
	2019년	. . .					
		. . .					
		. . .					
	본인은 귀 대학교의 특기자 특별전형에 지원하고자 위와 같이 자격심사 신청서를 제출합니다.						
	붙임 입상실적증명서 1부						
년 월 일							
확인교사 성명: (서명 또는 인) (연락처:)							
고등학교장 (직 인)							
군산대학교총장 귀하							

[서식 2] 입상실적증명서

입상실적증명서						
입 상 자	성 명		고교명		※ 수험번호	
	주민등록 번 호	-			대회참가학년	학년
입 상 실 적 내 역						
대 회 명	제 회 대회					
대 회 규 모			총참가인원			
대회주최기관			대 회 일 자		년	월 일
응 시 부 문			입 상 명 칭			
전체 대상	(있음 또는 없음으로 표기)		(개인별등위)			
	※ 경시대회 전체 대상을 수여했는지, 각 분야별 대상만을 수여했는지 기재					
부문 대상	(있음 또는 없음으로 표기)					
	※ 경시대회 전체 대상을 수여했는지, 각 분야별 대상만을 수여했는지 기재					
참가 부문 고등부 시상 명칭별 수상인원						
시 상 명 칭						수상인원 합 계
수 상 인 원	명	명	명	명	명	명
대회주최기관 주 소	(우)					
발 급 자	(인)	전 화 번 호		()	-	
제 출 용 도	대학입학시험(특기자전형)지원용		제 출 처		군 산 대 학 교	
<p>위의 기재사실이 틀림없음을 증명합니다.</p> <p>년 월 일</p> <p>대회주최기관장 (직 인)</p> <p>군산대학교총장 귀하</p>						

[서식 3] 농어촌학생 특별전형 확인서(유형 I)

농어촌학생 특별전형 확인서(유형 I)						
지원 모집단위명 (학과, 학부명)						
지 원 자	성 명		고교명		※ 수험번호	
	주민등록 번 호	-			연락처	
지원자 재학사실						
학 교 명		학 교 소 재 지			재 학 기 간	
중학교		도(시) 시(군) 읍(면)			년 월부터 년 월까지	
중학교		도(시) 시(군) 읍(면)			년 월부터 년 월까지	
고등학교		도(시) 시(군) 읍(면)			년 월부터 년 월까지	
고등학교		도(시) 시(군) 읍(면)			년 월부터 년 월까지	
중·고교 재학기간 중 주소지						
구분	성명	주 소			거 주 기 간	
학생		도(시) 시(군) 읍(면)			년 월부터 년 월까지	
부		도(시) 시(군) 읍(면)			년 월부터 년 월까지	
모		도(시) 시(군) 읍(면)			년 월부터 년 월까지	
<p style="text-align: center;">위 학생은 귀 대학교의 농어촌학생 특별전형 대상자임을 확인합니다.</p> <p>붙임: 1. 중학교 학교생활기록부 1부 2. 가족관계증명서(지원자 기준) 1부 3. 주민등록초본(부·모, 본인) 각 1부 4. 기본증명서(해당자에 한함) 1부 5. 제적등본(해당자에 한함) 1부 6. 혼인관계증명서 및 주민등록등본(해당자에 한함) 각 1부 7. (친)입양관계증명서(해당자에 한함) 1부</p> <p style="text-align: right; margin-right: 100px;">년 월 일</p> <p style="text-align: right; margin-right: 100px;">확인교사 성명: (서명 또는 인) (연락처:)</p> <p style="text-align: right; margin-right: 100px;">고등학교장 (직 인)</p> <p style="text-align: right; margin-right: 100px;">군산대학교총장 귀하</p>						

[서식 4] 농어촌학생 특별전형 확인서(유형 II)

농어촌학생 특별전형 확인서(유형 II)							
지원 모집단위명 (학과, 학부명)							
지 원 자	성 명		고교명		※ 수험번호		
	주민등록 번 호	-			연락처		
지원자 재학사실							
학 교 명		학 교 소 재 지			재 학 기 간		
초등학교		도(시) 시(군) 읍(면)			년 월부터 년 월까지		
초등학교		도(시) 시(군) 읍(면)			년 월부터 년 월까지		
중학교		도(시) 시(군) 읍(면)			년 월부터 년 월까지		
중학교		도(시) 시(군) 읍(면)			년 월부터 년 월까지		
고등학교		도(시) 시(군) 읍(면)			년 월부터 년 월까지		
고등학교		도(시) 시(군) 읍(면)			년 월부터 년 월까지		
초·중·고교 재학기간 중 주소지							
구분	성명	주 소			거 주 기 간		
학생		도(시) 시(군) 읍(면)			년 월부터 년 월까지		
		도(시) 시(군) 읍(면)			년 월부터 년 월까지		
<p>위 학생은 귀 대학교의 농어촌학생 특별전형 대상자임을 확인합니다.</p> <p>붙임: 1. 초등학교 학교생활기록부 1부 2. 중학교 학교생활기록부 1부 3. 주민등록초본(학생 본인) 1부</p> <p style="text-align: right;">년 월 일</p> <p style="text-align: right;">확인교사 성명: (서명 또는 인) (연락처:)</p> <p style="text-align: right; font-weight: bold;">고등학교장 (직 인)</p> <p style="text-align: right; font-weight: bold;">군산대학교총장 귀하</p>							

[서식 5] 특성화고교졸업자 전형 동일계열 확인서

특성화고교졸업자 전형 동일계열 확인서				
성 명		주민등록 번 호	-	
지원 모집단위명 (학과, 학부명)		※ 수험번호		
출 신 고 교	년 월 일 () 고등학교 () 학과 졸업(예정)			
출신고교 학과와 모집단위 간 동일계열 여부	① 동일계열 인정 기준학과 <input type="checkbox"/>		② 전문교과 30단위 이상 이수자 <input type="checkbox"/> ※ 해당자만 하단의 표 작성	
동일계열 확인은 모집요강 상의 '특성화고교졸업자 전형 모집단위별 동일·유사학과 범위'를 참고하여 작성 관련 전문교과 이수 내역 확인과정에서 전문교과 30단위 이상 이수자에 해당하지 않은 경우 불합격 처리됨				
모집단위 기준학과 와 관련된 전문교 과 이수 내역 (확인교사 작성)	과목명	이수단위	과목명	이수단위
<p style="text-align: center;">위 학생은 귀 대학교의 특성화고교졸업자 전형의 지원자격을 갖추었음을 확인합니다.</p> <p>붙임 학교생활기록부 1부(온라인 제공 동의자 제외)</p> <p style="text-align: center;">년 월 일</p> <p style="text-align: center;">확인교사 성명: (서명 또는 인) (연락처:)</p> <p style="text-align: center; font-size: 1.2em;">고등학교장 (직 인)</p> <p style="text-align: center; font-size: 1.2em;">군산대학교총장 귀하</p>				

[서식 6] 재직증명서

재 직 증 명 서				
인적사항	성 명	(한글)	주민등록번호	-
		(한자)		
	주 소			
	전화번호			
재직사항	산업체명			사업자등록번호
	소 속			직위 · 직급
	재직기간	. . . ~ . . . 현재 (총 재직기간: 년 월)		
	산업체규모 (종업원수)		전화번호	() -
	산업체주소 (소재지)			우편번호
제출용도	2022학년도 대학입학전형 지원용		제 출 처	군산대학교
산업체증명발급자		<p>위와 같이 재직하고 있음을 증명합니다.</p> <p>년 월 일</p> <p>산 업 체 명:</p> <p>대 표 자: (직 인)</p> <p>군산대학교총장 귀하</p>		
소 속:				
성 명: (인)				
연락처:				

※ 증명발급자 확인이 없는 것은 무효임

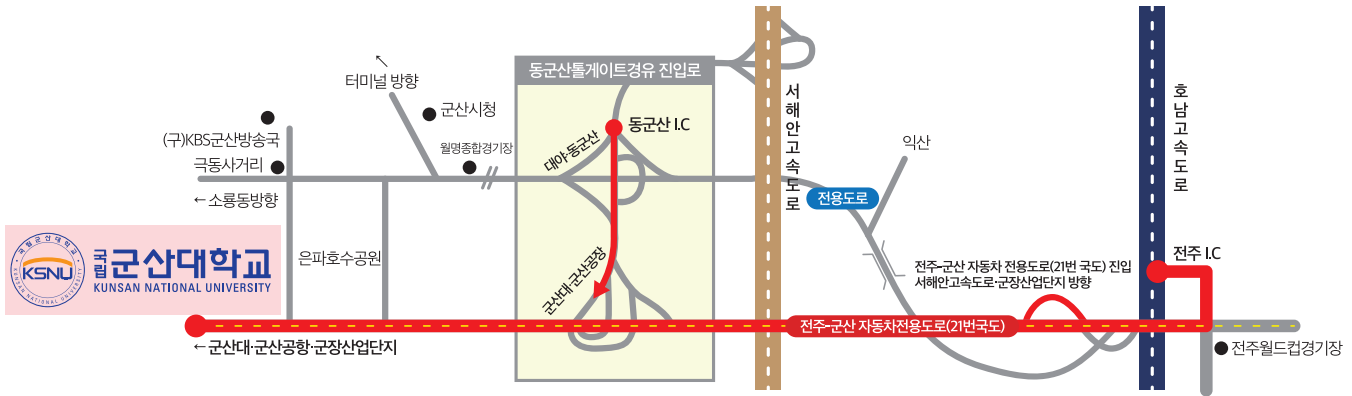
경력증명서

성 명	한 글		나 이	
	한 자		주민등록번호	
연 락 처	전화번호		E-mail	
	휴대전화		홈페이지	
주 소				
회 사 명			소속부서	
담당업무			직 위	
소 재 지			연 락 처	
근무일수	20 년 월 일 ~ 20 년 월 일			
제출용도	2022학년도 대학입학전형 지원용			
산업체증명발급자		<div>위와 같이 재직하고 있음을 증명합니다.</div> <div>년 월 일</div> <div>산 업 체 명:</div> <div>대 표 자: (직 인)</div>		
소 속:				
성 명: (인) 연락처:				

군산대학교총장 귀하

2022학년도 국립군산대학교 정시 모집요강

군산대학교 찾아오시는 길



호남고속도로_ 전주IC → 학교 (약 40분 정도 소요)

서해안고속도로_ 동군산IC → 학교 (약 30분 정도 소요)
군산IC → 학교 (약 15분 정도 소요)

소요시간_ 서울 → 학교 (약 2시간 30분 소요)
광주 → 학교 (약 1시간 30분 소요)
대전 → 학교 (약 1시간 40분 소요)



상행선_ 군산-용산 첫차 05:47, 막차 20:28 (1시간 내외 간격배치)

하행선_ 용산-군산 첫차 05:37, 막차 20:45 (1시간 내외 간격배치)

군산역_ <http://www.korail.com>, 전화번호: 063-445-7782



군산버스터미널에서 시내버스 이용_ 11~19번 (약 30분 정도 소요)

팔마광장(터미널)에서 시내버스 이용_ 21~89번 (약 30분 정도 소요)

군산버스터미널에서 택시 이용_ 비용 약 6,000원 정도 (약 20분 소요)

군산역에서 시내버스 이용_ 11~19, 72, 83번 이용하여 군산대 후문에서 하차 (약 1시간 소요)

군산역에서 택시 이용_ (약 25분 소요)

군산고속버스_ <https://www.kobus.co.kr/> 전화번호: 063-445-3824

군산시내버스_ <http://its.gunsan.go.kr/> 전화번호: 063-443-3077

군산시외버스터미널_ <http://www.gunsan.go.kr/> 전화번호: 063-442-3747



군산공항_ <http://www.airport.co.kr/mbs/gunsan/> 전화번호: 063-469-8312

군산공항 → 학교 (약 20분 정도 소요)

항공사_ 진에어: 1600-6200, 제주항공: 1599-1500

군산대학교 주요부서 안내

구분	담당부서	전화번호 (지역번호 063)
입학전형 관리	입학처	469-4116~8 469-4249~50 469-7350~3
학적관리, 수강신청, 휴복학, 증명관리 등	학사관리과	469-4121~5
장학금, 학생후생복지, 동아리, 통학버스 등	학생지원과	장학 469-4011~3 학생 469-4001~4
등록금 납부 확인	재무과	469-4064
취업 및 진로 현황	취업지원과	469-1916, 9 469-1921~3,5,7
기숙사 문의	학생생활관	469-1933~5
외국어 교육, 어학연수 등	국제교류교육원	469-4133
인문대학	행정실	469-4306~9
예술대학	행정실	469-4385~6
사회과학대학	행정실	469-4447~4450
자연과학대학	행정실	469-4535~7
공과대학	행정실	469-4675~8
산학융합공과대학	행정실	469~1802~4
해양과학대학	행정실	469-1722,4,6 469-1751~3

군산대학교 홈페이지 접속 안내

군산대학교 홈페이지 접속
(www.kunsan.ac.kr)
군산대학교 입학홈페이지 접속
(www.kunsan.ac.kr/iphak)



www.kunsan.ac.kr

군산대학교 공식 SNS 접속 안내



www.instagram.com/kunsan.ac.kr/



twitter.com/KunsanUniv



www.facebook.com/ksnuniv

서해안 유일 수산·해양분야 연구·교육 기관, 국립 군산대학교
2019년 새로 건조된 최첨단 실습선 "새해림호"(2,996톤)를 통한 승선실습 운영





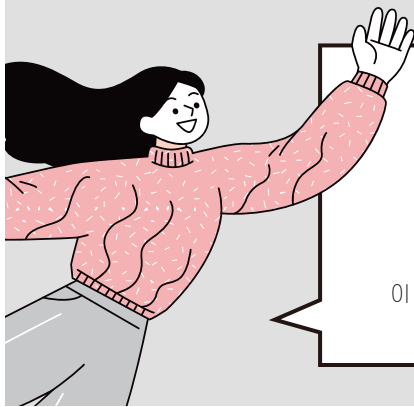
국립군산대학교
KUNSAN NATIONAL UNIVERSITY



사업단

지역인재가 지역을 키우는 인재의 선순환 구조 구축을 위해 LINC+사업단이 지원합니다.

변화의 시작은 여기. **KSNU** “내가 **KSNU**로 선택한 이유!”



“학생 1인당 교육비” 확인해봤어?

“대학이 학생의 교육여건 조성을 위해 학생 1인당 투자한 연간 평균비용”
“학생 1인당 교육비”는 그 대학의 교육 여건을 나타내는 아주 중요한 지표야.
그래서 대학을 선택할때 꼭 한번 확인해볼 필요가 있어~
여기 놀라운 사실! 두둥! 군산대학교 학생 1인당 교육비가 16,496천원!
전국 4년제 일반대학 180여 개 중 무려 39위!
이 지표를 보면 군산대가 학생교육에 얼마나 많은 투자를 하고 있는지 짐작할 수 있지 ~
1인당 교육비가 등록금의 4.2배!

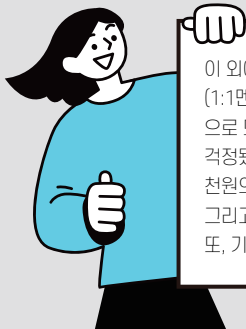
등록금은 아래로! 장학금은 위로!

1년 등록금이 사립대 평균보다
무려 300만원 가량이 낮고,
특히 전북지역에 있는 4년제 일반대학 5개 중
등록금이 가장 저렴해.
게다가, 장학금도 FLEX~
내가 낸 등록금의 71.5%가 장학금!



군산대만의 시그니처 교육과정 “공유전공”

“인력수요는 있지만 기존의 학과 교육과정만으로
양성하기 어려운 분야에서 요구되는 능력을
여러 학과의 교과목들로 구성한 새로운 전공 “
“공유전공”은 두 개 이상의 학과에 개설된 교과목들이
융합해서 만들어진 새로운 전공인데 모집단위가 있는
학과 개념은 아니야. 어설프게 전공을 열거설기 역는다고
다 융합교육이 아니라, 혁신 커리큘럼으로 인재양성을
하는게 진짜 융합교육이야~
군산대의 “공유전공”이 그것! 특히, 공유전공은 입학한
학과와 관계없이 공유전공만으로도 졸업할 수 있다는게
다른 학사제도와의 차이점이라고 할수 있지.
교육과정(배우는 교과목)도 인력수요가 있는
기관/기업과 공동으로 설계해서 그 분야 현장에서 직접
적으로 요구되는 교과목들을 배우기 때문에 취업으로
연계될 가능성도 완전 높지~



이 외에도 전공공부가 어려우면 학습지원 프로그램
(1:1멘토링학습, 황룡튜터링, 학습코칭프로그램 등)
으로 도와준대~ 그렇지않아도 전공 공부 어려울까봐
걱정했는데 그렇게 있었군! 그것 뿐이냐~
천원의 아침밥, 교수와 함께하는 사제동행 리더십
그리고 국토대장정, 황룡페스티벌 등 신나는 대학생활!
또, 기숙사 수용인원의 60%가 신입생에게 배정된대!

놀자리, 설자리, 일자리!
모두 FLEX!
군산대로 탄탄대로

[통계치 출처 : 2020 대학정보공시 기준]

(우)54150 전북 군산시 대학로 558(미릉동)
T. 063.469.4116, 4118 F. 063.469.4251~2



국립 **군산대학교**
KUNSAN NATIONAL UNIVERSITY

