



# 2023학년도 신입생 정시 모집요강

2022. 8.



**국립군산대학교**  
KUNSAN NATIONAL UNIVERSITY

[입학처]

TOGETHER, NEW AGAIN!!

세상을 바꾸는 교육, 인재를 키우는 혁신

입학할 때보다 졸업할 때  
더 빛나는 인재로!



**국립군산대학교**  
KUNSAN NATIONAL UNIVERSITY



# 차 례

※ 지원자 유의사항 .....	1
I. 모집단위별 모집인원 .....	4
II. 입학전형 일정 .....	6
III. 전형유형별 지원자격 및 제출서류 .....	7
IV. 전형요소별 반영비율 및 반영방법 .....	16
V. 원서접수 및 구비서류 제출 안내 .....	20
VI. 합격자 발표 및 등록 안내 .....	23
VII. 대학안내 .....	26
VIII. 각종 서식 .....	47

## ※ 지원자 유의사항

### ① 대입 지원방법에 대한 유의사항 (한국대학교육협의회 공통 사항)

구 분	세부내용
복수지원 허용 범위	<ul style="list-style-type: none"> <li>정시모집에서 군별 모집을 실시하는 대학(교육대학 포함, 산업대학·전문대학 제외)에 지원하는 경우는 군별로 1개의 대학에만 지원할 수 있음</li> <li>정시모집 대학(교육대학 포함, 산업대학·전문대학 제외)에 있어서는 모집기간 군이 다른 대학 간 또는 동일 대학 내 복수지원 가능함</li> </ul>
복수지원 금지	<ul style="list-style-type: none"> <li>수시모집 대학(산업대학, 교육대학, 전문대학 포함)의 합격자(최초 합격자 및 충원 합격자)는 등록 여부와 관계없이 모든 대학의 '정시모집 및 추가모집'에 지원할 수 없음</li> <li>정시모집 지원 시 모집기간 군이 같은 대학(교육대학 포함)간 또는 동일 대학 내 모집기간 군이 같은 모집단위(일반전형과 특별전형간 포함)간 복수지원 금지               <ul style="list-style-type: none"> <li>※ 산업대학, 전문대학은 모집기간 군의 제한 없음</li> </ul> </li> <li>정시모집에 합격하고 등록(최초 등록 및 미등록 충원과정 중 추가 등록 포함)한 자는 본교 및 타 대학 추가모집에 지원할 수 없으나, <b>정시모집 미등록 충원 등록 마감일 16시까지 정시모집 등록을 포기한 자에 한하여 추가모집 지원 가능</b> <ul style="list-style-type: none"> <li>※ 산업대학, 전문대학 합격자는 정시모집 등록을 포기하지 않아도 추가모집 지원 가능</li> </ul> </li> </ul>
이중등록 금지	<ul style="list-style-type: none"> <li>정시모집에서 최초 합격 및 충원 합격에 의해 복수의 대학에 합격한 자는 정시모집 등록 기간 내에 1개 대학에만 등록하여야 함</li> <li>정시모집 합격자가 충원 합격자 발표 기간 중 다른 대학의 충원 합격 통보를 받은 경우, 차순위 수험생의 합격 기회 박탈 등 선의의 피해자 발생을 사전에 방지하기 위하여 합격자는 등록을 원하지 않는 대학에 등록 포기 의사를 즉시 전달하여야 함               <ul style="list-style-type: none"> <li>- 대학의 합격 통보를 받아 등록한 수험생이 타 대학(우리 대학 타군 포함)에 충원 합격 통보를 받아 등록하고자 할 경우에는 먼저 등록한 대학을 포기한 후, 타 대학(우리 대학 타군 포함) 충원 합격 대학에 등록하는 것을 원칙으로 함</li> <li>- 등록 포기 신청은 우리 대학교 입학홈페이지를 통하여 인터넷으로만 접수 처리함</li> </ul> </li> </ul>
위반 시 조치사항	<ul style="list-style-type: none"> <li>최종 등록 마감 이후 입학 학기가 같은 모든 대학 신입생의 지원, 합격, 등록 상황을 전산 검색하여 복수지원 금지 및 이중등록 금지위반자로 확인될 경우 입학을 무효로 함               <ul style="list-style-type: none"> <li>- 「대학(산업대학, 교육대학, 전문대학 포함)」과 「특별법에 의해 설치된 대학, 각종학교」 간에는 복수지원 금지 및 이중등록 금지 원칙을 적용하지 않음</li> </ul> </li> <li>대입지원에서 부정한 방법으로 지원하거나 이에 협조하여 공정한 학생 선발 업무를 방해한 경우, 입학 무효 및 별도의 처벌을 받을 수 있음</li> </ul>

## ② 본교 지원자 유의사항

### 가. 일반사항

- 1) 모든 지원자는 반드시 2023학년도 대학수학능력시험에 응시해야 함  
(특기자, 농어촌학생, 특성화고교졸업자, 특수교육대상자, 특성화고 등을 졸업한 재직자 전형은 제외)
- 2) 각종 안내사항 및 합격자 발표는 우리 대학교 입학홈페이지에 공고하며 개별 통보하지 않음
- 3) 전형기간 중 언제든지 연락이 가능한 전화번호(2개 이상)를 정확히 입력하여야 하며, 변경 시에는 이를 입학관리과에 알려야 함(연락 두절로 인한 불이익은 지원자의 책임)
- 4) 개인별 입학전형 성적은 공개하지 않으며 접수된 서류는 반환하지 않음
- 5) 합격자는 등록금 고지서를 홈페이지에서 직접 출력하여 지정계좌에 등록금을 납부하여야 함

### 나. 원서접수

- 1) 지원자는 원서접수 전에 반드시 모집요강을 숙지하여 오류 없이 접수하기 바람
- 2) 입학원서 접수는 인터넷 접수만 가능하며, 창구접수나 우편접수는 시행하지 않음
- 3) 우리 대학 가군에 1회, 다군에 1회 지원할 수 있음
- 4) 전형료가 결제되어야만 원서접수가 완료되며, 이후에는 어떠한 경우에도 취소하거나 변경할 수 없으니 신중하게 확인 후 전형료를 결제하기 바람
- 5) 입학 관련 제출서류는 등기우편 또는 직접 제출하여야 하며 미제출자는 불합격 처리함  
※ 제출한 서류는 반환하지 않으며, 입학 관련 제출서류가 위·변조 및 허위사실로 나타날 경우 입학이 취소됨

### 다. 온라인 제공 및 개인정보 수집 및 이용

- 1) 우리 대학교는 「대학입학 전형자료 온라인 제공」에 동의한 자에 한하여 학교생활기록부, 수능성적자료, 검정고시 성적자료 등 대학입학 전형자료를 온라인으로 제공받아 활용함

#### 대학입학 전형자료 온라인 제공 동의 방법

- 학교생활기록부, 검정고시 성적자료: 인터넷 원서접수 시 온라인 제공 동의 여부 표시
- 대학수학능력시험 성적자료: 인터넷 원서접수를 온라인 제공에 동의하는 것으로 간주함

- 2) 대학입학전형을 위해 아래와 같이 지원자의 개인정보를 수집·이용하며, 원서접수 시 개인정보 제공 및 활용에 동의하는 것으로 간주함
  - 지원자 정보: 성명, 주민등록번호, 주소, 전화번호, 휴대전화번호, 이메일 주소, 학생부 및 수능 성적 등
  - 학교 정보: 최종학력, 재학/출신 고교명, NEIS 코드, 졸업(예정)연도, 고교 전화번호 등
  - 기타 정보: 환불계좌번호, 추가 연락처 등
- 3) 수집한 개인정보는 대학 입학, 장학, 학사, 취업, 통계 업무, 우편 발송 및 신입생 오리엔테이션 등의 목적으로 사용하며, 기타 안내 이외의 다른 목적으로 사용하지 않음
- 4) 개인정보 보유기간 경과 및 처리목적 달성 등 개인정보가 불필요하게 되었을 때는 해당 정보를 파기함

## 라. 기타사항

- 1) 본 요강에 명시되지 않은 사항은 군산대학교 학칙 등 제 규정이나 군산대학교 입학전형관리위원회 등 해당 위원회의 결정에 따름
- 2) 산학융합지구 조성사업에 따라 산업단지 캠퍼스가 설치되어 모집단위의 일부는 본교 새만금캠퍼스(군산시 오식도동 소재)에서 수업(교육과정)이 진행될 수 있음

※ 산업단지 캠퍼스: 교육-연구-개발-고용이 연계될 수 있도록 대학과 기업이 물리·화학적으로 일체화된 캠퍼스를 말함. 산업단지 안이나 그 주변에서 산학협력 시설을 포함한 대학 캠퍼스를 이전하여 산업현장과 대학을 일체화시킴으로 교육과 취업이 동시에 이루어질 수 있도록 하는 방법으로 조성됨

- 3) 공학교육인증제를 운영하는 모집단위로 입학하는 학생은 공학교육인증 교과과정을 이수하여야 함

※ 공학교육인증: 인증된 프로그램을 이수한 졸업생이 실제 공학 현장에 효과적으로 투입될 수 있는 준비가 되었음을 보증하는 제도이며 따라서 공학교육인증(ABEEK) 졸업생은 우리나라뿐 아니라 워싱턴 어코드(Washington Accord) 회원국에서 법적, 사회적 모든 영역에서 회원국 졸업생과 동등한 자격을 가지게 됨

※ 시행학과(전공)

공학교육 인증기준 2015(KEC2015) 적용
토목공학과, 신소재공학과, IT융합통신공학과, 조선해양공학과, 기계공학부, 건축·해양건설융합공학부(건축전공)

※ 졸업기준: 공학교육인증기준에서 요구하는 전공(설계교과목 포함), 전문교양, MSC(수학, 기초과학, 전산학)와(과) 각 프로그램에서 지정한 선·후수 이수체계 준수를 포함한 졸업요건 만족

※ 공학교육인증에 대한 세부사항은 한국공학교육인증원 홈페이지(<http://www.abEEK.or.kr>) 및 군산대학교 공학교육혁신센터(<http://icee.kunsan.ac.kr>)에서 확인할 수 있음

## 마. 이의신청 처리기준 및 절차

### 1) 처리 기준

- 각 단계별 평가진행 과정 중 합격 혹은 불합격에 결정적 영향을 미치는 입학 관련 진행자의 실수 또는 고의적 행동에 대한 구체적인 증거가 입증될 경우
- 평가 결과 처리와 관련하여 입학 관련 업무 참여자의 중대한 실수 또는 고의적인 행동에 대한 구체적 증거가 입증될 경우
- 대학의 부득이한 상황으로 제출서류를 접수 마감일까지 제출하지 못한 경우

### 2) 이의신청 가능 시기: 1단계 합격자 발표 후 5일 이내 / 최초 합격자 발표 후 7일 이내

※ 단, 평가 점수가 정량으로 산출되는 수능위주, 학생부교과전형, 실기/실적 위주 전형의 경우 이의신청 관련 위원회를 거치지 않고 처리할 수 있음

### 3) 이의신청 접수 방법: 사전상담 → 이의신청 접수 → 결과상정 및 심의 → 최종 심의 → 최종 심사 결과 통보

# I. 모집단위별 모집인원

단과 대학	모집단위	계열	입학 정원	㉠군			㉡군					총계
				실기/실적 위주		수능위주	수능위주	학생부교과			학생부종합	
				일반전형	특기자전형	일반전형	일반전형	농어촌학생	특성화고교 졸업자	특수교육 대상자	특성화고졸 재직자	
				정원 내			정원 외					
HASS 대학	국어국문학과	인문· 사회	24				2	●				2
	영어영문학과교직		29				2	●				2
	미디어문화학과		23				2	●	●			2
	일어일문학과교직		31				2	●	●			2
	중어중문학과교직		20				2	●				2
	역사학과		20				2	●				2
	철학과교직		18				1	●				1
	미술학과교직		20			●						
	산업디자인학과교직	예체능	28			●						
	음악과		20		●							
	체육학과교직		28	15								15
	경영학과	인문· 사회	40				3	●	●			3
	무역학과		32				3	●	●			3
	사회복지학과		29				2			●		2
	아동가족학과	공학	23				1	●				1
	융합기술창업학과		24				2	●				2
계			409	15			24					39
ONSE 대학	수학과교직	자연 과학	27				3	●				3
	물리학과		17				2	●				2
	화학과		20				1	●	●			1
	생명과학과		23				1	●				1
	의류학과		22				1	●				1
	전자공학과교직	공학	33				3	●	●			3
	전기공학과		41				4	●	●			4
	토목공학과		53				5	●	●			5
	환경공학과		42				3	●	●			3
	신소재공학과		21				2	●				2
	화학공학과		23				2	●				2
	IT융합통신공학과		29				2	●	●			2
	조선해양공학과		20				1	●			●	1
	기계공학부 (자동차공학전공) (기계설계공학전공)교직 (기계공학전공)		88				8	●			●	8
	건축·해양건설융합공학부		62				6	●				6
	공간디자인융합기술학과		22				2	●	●			2
	해양경찰학과	자연 과학	25				1	●	●			1
	해양생명과학과		20				1	●	●	●		1
	해양생물자원학과		36				3	●	●			3
	수산생명의학과		31				3	●	●			3
	식품생명과학부											
	식품영양학전공교직	공학	32				3	●	●			3
	식품생명공학전공		27				1	●	●			1
	해양산업운송과학기술학부 (해양수산물관리전공) (기관공학전공)		41				1	●	●			1
계			755				59					59



단과 대학	모집단위	계열	입학 정원	㉠군			㉡군					총계
				실기/실적 위주		수능위주	수능위주	학생부교과			학생부종합	
				일반전형	특기자전형	일반전형	일반전형	농어촌학생	특성화고교 졸업자	특수교육 대상자	특성화고졸 재직자	
				정원 내				정원 외				
학부	법행정경찰학부	인문· 사회	68				7	●	●			7
	글로벌비즈니스학부 (경제학전공) (회계학전공) (국제물류학전공)		96				10	●	●		●	10
	간호학부	자연 과학										
	간호학과 <b>교직</b>		40				4	●	●			4
	소프트웨어학부 (컴퓨터정보공학전공) <b>교직</b> (인공지능융합전공) <b>교직</b> (스마트모빌리티전공) (소프트웨어학전공)	공학	179				17	●	●		●	17
	자율전공학부		구 없음	136				7				
계			519				45					45
총 계			1,683	15			128					143

- ※ **HASS 대학**: Humanities, Arts, and Social Sciences / **ONSE 대학**: Ocean, Natural Sciences, and Engineering
- ※ 위 모집인원은 2023학년도 정시모집 계획 인원이며, **최종모집인원은 수시모집 미등록 인원의 이월 등에 따라 변경될 수 있으니, 반드시 본교 입학홈페이지를 확인**하기 바람
- ※ “●”표시는 수시모집 미등록 인원 발생 시 정시모집으로 이월하여 선발함
- ※ “**교직**”표시는 2023학년도 교직과정 설치학과(전공)임(교직과정 설치 모집단위는 교육부의 운영승인에 따라 변동될 수 있음)
- ※ **글로벌비즈니스학부** '특성화고 등을 졸업한 재직자 전형' 지원자는 회계학전공으로만 전공 선택 가능함
- ※ **자율전공학부** 입학자는 전공 선택 시 간호학과를 제외한 모든 학과 선택이 가능함

## Ⅱ. 입학전형 일정 (가군 · 다군 공통)

구 분	일 시	세 부 사 항
원서접수 (인터넷 접수)	2022. 12. 29.(목) 09:00 ~ 2023. 1. 2.(월) 20:00	<ul style="list-style-type: none"> <li>• 본교 홈페이지(<a href="http://www.kunsan.ac.kr">www.kunsan.ac.kr</a>) 및 원서접수 대행 사이트</li> <li>• 원서접수 대행 사이트: (주)진학어플라이(<a href="http://www.jinhakapply.com">www.jinhakapply.com</a>)</li> </ul>
첨부서류 제출 (해당자만 제출)	2022. 12. 29.(목) 09:00 ~ 2023. 1. 3.(화) 18:00	<ul style="list-style-type: none"> <li>• 제출대상: 특기자, 농어촌학생, 특성화고교졸업자, 특수교육대상자, 특성화고 등을 졸업한 재직자 전형 지원자 전체</li> <li>• 제출방법: 등기우편 또는 방문제출(토, 공휴일 제외)</li> <li>• 제출장소 (우)54150 전북 군산시 대학로 558 군산대학교 입학관리과</li> </ul>
실기고사	2023. 1. 11.(수)	<ul style="list-style-type: none"> <li>• 본교 입학홈페이지에 실기고사 장소 공고 〈사전 안내 및 공지: 2023. 1. 9.(월) 예정〉</li> <li>• 대상 학과: 체육학과</li> </ul>
1단계 합격자 발표 (특성화고 등을 졸업한 재직자 전형)	2023. 1. 20.(금) 18:00 이전	<ul style="list-style-type: none"> <li>• 본교 입학홈페이지에 공고하며, 개인별 합격자 통지는 하지 않음</li> <li>• 면접 시간 및 장소 확인</li> </ul>
면접고사 (특성화고 등을 졸업한 재직자 전형)	2023. 1. 26.(목) ~ 28.(토)	<ul style="list-style-type: none"> <li>• 모집단위별로 기간 내 1일을 택하여 면접 진행</li> <li>• 수험표 및 신분증 지참</li> </ul>
최초 합격자 발표	2023. 2. 6.(월) 18:00 이전	<ul style="list-style-type: none"> <li>• 본교 홈페이지에 공고하며, 개인별 합격자 통지는 하지 않음</li> </ul>
등록금 납부	2023. 2. 7.(화) 09:00 ~ 2. 9.(목) 16:00	<ul style="list-style-type: none"> <li>• 납부처: 본교 지정 은행 및 계좌</li> </ul>
충원 합격자 발표	2023. 2. 10.(금) ~ 16.(목)	<ul style="list-style-type: none"> <li>• 세부 일정 추후 공지</li> <li>• 충원 합격자 통보 마감: 2023. 2. 16.(목) 18:00까지</li> </ul>
충원 합격자 등록금 납부	2023. 2. 10.(금) ~ 17.(금)	<ul style="list-style-type: none"> <li>• 세부 일정 추후 공지</li> <li>• 충원 합격자 등록 마감: 2023. 2. 17.(금) 12:00까지</li> </ul>

※ 상기 일정은 추후 변경될 수 있으니, 원서접수 시 본교 홈페이지([www.kunsan.ac.kr](http://www.kunsan.ac.kr)) 를 반드시 확인하기 바람

## Ⅲ. 전형유형별 지원자격 및 제출서류

### 1 수능위주 전형

#### [가군·다군] 일반전형

※ 가군의 경우, 수시모집 미등록 인원 발생 시 모집

##### 가. 지원자격

고등학교 졸업(예정)자 또는 법령에 의하여 고등학교 졸업자와 동등 이상의 학력이 있다고 인정된 자로서 2023학년도 대학수학능력시험에 응시한 자

※ 수시모집 대학(산업대학, 교육대학, 전문대학 포함)에 합격(최초 합격자 및 충원 합격자 포함)한 자는 등록 여부와 관계없이 지원할 수 없음

##### 나. 제출서류 없음

##### 다. 전형요소 반영비율: 수능 100%

### 2 실기/실적위주 전형

#### 1. [가군] 일반전형

##### 가. 지원자격

고등학교 졸업(예정)자 또는 법령에 의하여 고등학교 졸업자와 동등 이상의 학력이 있다고 인정된 자로서 2023학년도 대학수학능력시험에 응시한 자

※ 수시모집 대학(산업대학, 교육대학, 전문대학 포함)에 합격(최초 합격자 및 충원 합격자 포함)한 자는 등록 여부와 관계없이 지원할 수 없음

##### 나. 제출서류 없음

##### 다. 전형요소 반영비율: 수능 49% + 실기 51%

##### 라. 실기고사

- 1) 대상 : 체육학과 지원자
- 2) 공통사항

※ 실기고사 장소 홈페이지 게시 예정일자: 2023. 1. 9.[월]

- 예비소집 일시 : 2023. 1. 11.(수) 13:00
- 실기고사 일시 : 2023. 1. 11.(수) 예비소집 종료 직후
- 실기고사 대상 모집단위 수험생은 본교 입학홈페이지에 게시되는 실기고사 장소 및 수험생 유의사항을 반드시 확인하기 바라며, 확인하지 못하여 발생하는 불이익은 수험생이 감수하여야 함

- 수험생은 지정 장소에 지정된 시간까지 반드시 입실하여야 하며, 지정된 시간까지 고사장에 입실하지 못하여 발생하는 불이익은 수험생이 감수하여야 함
- 신분증(주민등록증, 운전면허증 중 택1)과 수험표를 소지하지 아니한 수험생은 고사에 응시할 수 없음
- 실기고사 대상자가 실기고사에 불참(결시)하면 불합격 처리하며, 일부 종목을 결시한 자는 그 종목만 '0' 점 처리함
- 실기고사장에서 진행위원의 지시에 불응할 경우 합격 사정 대상에서 제외될 수 있음

### 3) 실기 종목 및 채점 기준표(최고: 510점, 최저: 0점)

실기 종목	점수 성별	채점기준								
		170	160	150	140	130	120	110	100	0
지그재그런 (초)	남	15.00 이하	15.01 ~15.50	15.51 ~16.00	16.01 ~16.50	16.51 ~17.00	17.01 ~17.50	17.51 ~18.00	18.01 ~18.50	18.50 초과
	여	16.50 이하	16.51 ~17.00	17.01 ~17.50	17.51 ~18.00	18.01 ~18.50	18.51 ~19.00	19.01 ~19.50	19.51 ~20.00	20.00 초과
제자리 멀리뛰기 (cm)	남	270.0 이상	269.9 ~265.0	264.9 ~260.0	259.9 ~255.0	254.9 ~250.0	249.9 ~245.0	244.9 ~240.0	239.9 ~235.0	234.9 이하
	여	220.0 이상	219.9 ~215.0	214.9 ~210.0	209.9 ~205.0	204.9 ~200.0	199.9 ~195.0	194.9 ~190.0	189.9 ~185.0	184.9 이하
윗몸 일으키기 (회)	남	70 이상	69~67	66~64	63~61	60~58	57~55	54~52	51~49	48 이하
	여	60 이상	59~57	56~54	53~51	50~48	47~45	44~42	41~39	38 이하

#### ① 지그재그런

- 버저가 울린 후 수험생은 바닥에 붙어있는 버튼을 본인이 누름과 동시에 출발하여 10M 간격으로 30M Z자 주로를 왕복달리기하여 출발점으로 들어옴
- (1회 왕복) 출발 시 최초 버튼을 누를 때 기록 측정이 시작되며 피니시 라인을 통과할 때에는 자동계측기로 측정
- 포스트를 건드리거나, 위로 뛰어넘거나, 넘어뜨릴 경우 파울
- 신발 밑창에 이물질이나 끈끈이를 바르는 행위는 부정행위로 처리
- 출발 시 스타트 라인을 밟거나 출발 버튼음이 들리지 않았을 경우에만 1회 재 실시

#### ② 제자리 멀리뛰기

- 점프는 구름선 앞에 제자리에 서서 양 무릎을 1회 굽혔다 곧바로 양발로 굴러 멀리뛰기를 하고, 착지 후에는 앞으로 나감
- 착지 후 착지판 바깥 후방으로 나가거나 폭 98cm 옆으로 나갈 경우 파울
- 이중점프 또는 양 무릎 2회 굽혀퍼기는 파울로 간주하여 1회 실시한 것으로 간주

#### ③ 윗몸 일으키기

- 측정대 위에 앉아 양팔을 머리 뒤에 놓고 각지를 끼어서 함
- 양발을 발걸이에 건 후 누움
- 시작 신호와 함께 실시하고 윗몸을 일으켜 팔꿈치가 무릎에 닿는 것을 1회로 인정
- 머리에서 각지가 빠지거나, 반동을 이용하거나, 등이 바닥에 닿지 않거나, 팔꿈치가 무릎에 닿지 않을 경우 횟수 불인정

## 2. [가군] 특기자전형

※ 수시모집 미등록 인원 발생 시 모집

### 가. 지원자격

고등학교 졸업(예정)자 또는 법령에 의하여 고등학교 졸업자와 동등 이상의 학력이 있다고 인정된 자로서 대학(전문대학 이상) 및 광역자치단체 또는 법인 및 기관 단체에서 주최한 도·광역시 이상 규모의 음악경시대회 모집분야에서 입상한 자

※ 수시모집 대학(산업대학, 교육대학, 전문대학 포함)에 합격(최초 합격자 및 충원 합격자 포함)한 자는 등록 여부와 관계없이 지원할 수 없음

※ 입상분야와 모집분야의 입상실적 관련 여부는 입학전형특기자심사위원회에서 심의 결정함

### 나. 제출서류

구 분	제출서류	비 고
지원자격 증빙서류	<ul style="list-style-type: none"> <li>■ 특기자 특별전형 자격심사 신청서 1부(본교 소정양식)</li> <li>■ 입상실적증명서 1부(본교 소정양식)</li> </ul>	지원자격 증빙서류는 <b>2022. 12. 9.(금)</b> 이후에 발급한 서류만 인정함
국내 고등학교 졸업(예정)자	<ul style="list-style-type: none"> <li>■ 학교생활기록부 사본 1부 (학생부 온라인 제공 비동의자 및 2014년 2월 이전 졸업자에 한함)</li> </ul>	
검정고시 출신자	<ul style="list-style-type: none"> <li>■ 합격증명서 및 성적증명서 각 1부 (검정고시 대입전형자료 온라인 제공 비동의자 또는 2015년 1회차 이전 합격자에 한함)</li> </ul>	
외국 소재 고등학교 졸업(예정)자	<ul style="list-style-type: none"> <li>■ 졸업(예정) 증명서 1부</li> <li>■ 성적증명서 1부</li> <li>※ 한국어로 기재되지 않은 서류는 반드시 원본과 함께 공증 받은 한글 번역서를 첨부하여 제출</li> </ul>	

다. 전형요소 반영비율: 학생부 30% + 입상실적 70%

### 라. 입상실적 배점 기준표

구 분	1위	2위	3위	입상	추가 상장 가산점	비 고
2022년도	600점	500점	400점	300점	1위 50점 / 2위 45점 / 3위 40점	추가 상장은 2개까지 인정
2021년도	500점	400점	300점	200점	1위 40점 / 2위 35점	
2020년도	400점	300점	200점	100점	1위 35점	

※ 각 등수는 상장의 명칭과 관계없이 참가 대회에서 개인별 등위를 말함

### 1. [다군] 농어촌학생 전형

#### 가. 지원자격

고등학교 졸업(예정)자로 다음 [유형Ⅰ] 또는 [유형Ⅱ]에 해당되는 자

**[유형Ⅰ]** 학생 본인이 농·어촌에 소재하는 중·고등학교에서 전 교육과정을 이수하고 졸업(예정)한 자로서 중·고등학교 재학기간 중(중학교 입학일부터 고등학교 졸업일까지) 학생 본인과 부·모 모두가 농·어촌지역에 거주한 자

**[유형Ⅱ]** 학생 본인이 농·어촌에 소재하는 초·중·고등학교에서 전 교육과정을 이수하고 졸업(예정)한 자로서 초·중·고등학교 재학기간 중(초등학교 입학일부터 고등학교 졸업일까지) 학생 본인이 농·어촌지역에 거주한 자

#### ※ 지원자격 유의사항

- 초·중·고등학교 재학기간 중 행정구역 개편 등으로 읍·면 지역이 동으로 변경 또는 도서·벽지 지역이 해제된 경우에는 초·중·고등학교 재학기간 중 해당 지역을 읍·면·도서·벽지 지역으로 인정함
- 특수목적고와 검정고시 및 외국 소재 고등학교 출신자는 제외함
- 재학기간과 거주기간은 연속된 연수만을 인정함
- 법률상 부모의 사망(실종) 또는 이혼한 경우 적용기준
  - 부모 일방 사망(실종): 생존하는 부 또는 모를 기준으로 함
  - 부모 모두 사망(실종), 이혼: 학생 본인을 기준으로 함
- 입양한 양자의 경우: 법률상 입양일 이후부터는 친권이 있는 양부모를 기준으로 하되, 친권과 양육권이 경합될 때에는 양육권을 우선함(단, 양육권자와 지원자의 주소지가 같은 경우에 한함)

#### 나. 제출서류

구 분	제출서류	비 고
지원자격 증빙서류	<div> <div>■ 농어촌학생[유형Ⅰ] 해당자</div> <div>                     - 농어촌학생 특별전형 확인서 1부(본교 소정양식)                      - 중학교 학교생활기록부 1부                      - 가족관계증명서(지원자 기준) 1부                      - 부·모·학생 본인 주민등록초본(주소 변동분 포함) 각 1부                      - 부·모 사망 및 행방불명                     <div>                         r 2008. 1. 1. 이전 사망자: 사망한 부 또는 모 제적등본 1부                          L 2008. 1. 1. 이후 사망자: 사망한 부 또는 모 기본증명서(상세) 1부                     </div> </div> </div> <div> <div>■ 농어촌학생[유형Ⅱ] 해당자</div> <div>                     - 농어촌학생 특별전형 확인서 1부(본교 소정양식)                      - 초등학교 및 중학교 학교생활기록부 각 1부                      - 학생 본인 주민등록초본(주소 변동분 포함) 1부                 </div> </div>	<div>                     지원자격 증빙서류는  <span style="color: red;">2022. 12. 9.(금)</span>                      이후에 발급한 서류만 인정함                 </div>
국내 고등학교 졸업(예정)자	<div>■ 학교생활기록부 사본 1부</div> <div>(학생부 온라인 제공 비동의자 및 2014년 2월 이전 졸업자에 한함)</div>	

다. 전형요소 반영비율: 학생부 100%

## 2. [다군] 특성화고교졸업자 전형

### 가. 지원자격

「초·중등교육법 시행령」 제91조제1항에 따른 특성화고등학교 졸업(예정)자로 우리 대학 모집단위별로 인정하는 특성화고의 동일계열 모집단위 졸업(예정)자(단, 마이스터고등학교 졸업(예정)자 제외) 또는 기준학과와 다르더라도 우리 대학교 모집단위와 관련된 전문교과를 30단위 이상 이수한 자

- ※ 검정고시 및 외국 소재 고등학교 출신자 지원 불가
- ※ 종합고의 경우 특성화고 교육과정 졸업(예정)자 지원 가능
- ※ 기준학과 일치여부는 시·도교육청에서 제공하는 '특성화고교 학과별 기준학과'와 우리 대학교에서 제시하는 '모집단위별 동일·유사학과 범위'를 기준으로 판단함

### 나. 제출서류

구 분	제출서류	비 고
지원자격 증빙서류	■ 특성화고교졸업자 전형 동일계열 확인서 1부(본교 소정양식)	지원자격 증빙서류는 <b>2022. 12. 9.(금)</b> <b>이후</b> 에 발급한 서류만 인정함
국내 고등학교 졸업(예정)자	■ 학교생활기록부 사본 1부 (학생부 온라인 제공 비동의자 및 2014년 2월 이전 졸업자에 한함)	

다. 전형요소 반영비율: 학생부 100%

라. 모집단위별 동일·유사학과 범위

단과대학	모집단위	동일·유사학과
HASS 대학	미디어문화학과	디자인과, 문화콘텐츠과, 인쇄·출판과, 컴퓨터게임과, 만화애니메이션과, 영상제작과, 콘텐츠개발과, 상업디자인과
	일어일문학과	경영사무과, 재무회계과, 유통과, 금융과, 판매과, 미용과, 관광·레저과, 조리·식음료과, 경영정보과, 회계정보과, 무역정보과, 유통정보과, 관광경영과, 금융정보과, 조리과, 관광과, 복지서비스과, 미용과
	경영학과	경영사무과, 재무회계과, 유통과, 금융과, 판매과, 경영정보과, 회계정보과, 무역정보과, 유통정보과, 금융정보과, 정보처리과, 전자상거래과, 관광경영과
	무역학과	경영사무과, 재무회계과, 유통과, 금융과, 판매과, 경영정보과, 무역정보과, 유통정보과, 금융정보과, 전자상거래과
ONSE 대학	화학과	화학공업과, 환경공업과
	전자공학과	전기과, 전자과, 전자기계과, 통신과, 컴퓨터응용과, 전자통신과
	전기공학과	전기과, 전자과, 전자통신과
	토목공학과	토목과
	환경공학과	토목과, 건축시공과, 조경과, 기계과, 냉동공조과, 자동차과, 조선과, 항공과, 금속재료과, 세라믹과, 산업설비과, 화학공업과, 전기과, 전자과, 식품가공과, 환경보건과, 산업안전과, 농업과, 원예과, 산림자원과, 동물자원과, 농업기계과, 농업토목과, 해양생산과, 수산양식과, 식물자원과, 농산물유통정보과, 환경·관광농업과, 생명공학기술과, 전자기계과, 통신과, 컴퓨터응용과, 건축과, 환경공업과, 식품공업과, 섬유과, 인쇄과, 컴퓨터게임과, 만화애니메이션과, 영상제작과, 정보처리과, 자연수산물과, 수산식품과, 해양환경과
	IT융합통신공학과	방송통신과, 정보컴퓨터과, 전자과, 통신과, 정보처리과, 전자통신과
	공간디자인융합기술학과	건축시공과, 상업디자인과, 디자인과, 건축과, 실내디자인과, 조경과
	해양경찰학과	항해과
	해양생명과학과	해양레저과, 해양생산과, 수산양식과, 자연수산물과, 수산식품과, 해양환경과, 냉동공조과, 동력기계과, 항해과, 전자통신과, 해양레저산업과, 항만물류과, 해양정보과
	해양생물자원학과	환경보건과, 해양레저과, 생명공학기술과, 수산양식과, 자연수산물과, 수산식품과, 해양환경과, 해양레저산업과, 해양정보과
	수산생명의학과	동물자원과, 수산양식과, 냉동공조과, 생명공학기술과, 자연수산물과, 수산식품과, 해양환경과
	식품생명과학부 식품영양학전공	조리·식음료과, 조리과, 식품가공과, 수산식품과
	식품생명과학부 식품생명공학전공	조리·식음료과, 식품공업과, 조리과, 식품가공과, 수산식품과, 냉동공조과
	해양산업·운송과학기술학부	항해과, 기관과, 해양생산과, 자연수산물과, 해양환경과, 냉동공조과, 동력기계과, 해양정보과, 전자통신과
학부	법행정경찰학부	경영사무과, 재무회계과, 유통과, 금융과, 경영정보과, 회계정보과, 무역정보과, 유통정보과, 금융정보과, 정보처리과, 전자상거래과
	글로벌비즈니스학부	경영사무과, 재무회계과, 유통과, 금융과, 판매과, 경영정보과, 회계정보과, 무역정보과, 유통정보과, 금융정보과, 정보처리과, 콘텐츠개발과, 전자상거래과, 상업디자인과, 관광경영과, 농산물유통정보과, 항만물류과
	간호학부 간호학과	보건간호과, 간호과
	소프트웨어학부	경영사무과, 재무회계과, 유통과, 금융과, 판매과, 방송통신과, 정보컴퓨터과, 경영정보과, 회계정보과, 무역정보과, 유통정보과, 금융정보과, 정보처리과, 콘텐츠개발과, 전자상거래과, 전기과, 전자과, 통신과, 컴퓨터응용과, 컴퓨터게임과, 전자통신과

※ 졸업(예정) 학과 명칭이 위 표와 정확하게 일치하지 않는 경우, 본교 입학홈페이지 입시자료실에 탑재된 『전국 특성화고교 학과별 기준학과 정보』를 참고하여 동일계열 여부를 확인하시기 바랍니다.



### 3. [다군] 특수교육대상자 전형

#### 가. 지원자격

고등학교 졸업(예정)자 또는 법령에 의하여 고등학교 졸업자와 동등 이상의 학력이 있다고 인정된 자로서 다음의 어느 하나에 해당되는 자

- ① 「장애인복지법」 제32조에 의하여 지체장애인 및 뇌병변 장애인으로 장애인 등록을 필한 자 중 우리 대학교 수학에 지장이 없는 자
  - ② 「국가유공자 등 예우 및 지원에 관한 법률」 제4조 규정에 의한 상이등급자
- ※ 검정고시 및 외국 소재 고등학교 출신자 지원 가능

#### 나. 제출서류

구 분	제출서류	비 고
지원자격 증빙서류	<ul style="list-style-type: none"> <li>■ 장애인증명서(특별자치시, 특별자치도, 시·군·구청 발행) 또는 상이등급이 기재된 국가유공자증명서 1부</li> </ul>	지원자격 증빙서류는 <b>2022. 12. 9.(금)</b> 이후에 발급한 서류만 인정함
국내 고등학교 졸업(예정)자	<ul style="list-style-type: none"> <li>■ 학교생활기록부 사본 1부 (학생부 온라인 제공 비동의자 및 2014년 2월 이전 졸업자에 한함)</li> </ul>	
검정고시 출신자	<ul style="list-style-type: none"> <li>■ 합격증명서 및 성적증명서 각 1부 (검정고시 대입전형자료 온라인 제공 비동의자 또는 2015년 1회차 이전 합격자에 한함)</li> </ul>	
외국 소재 고등학교 졸업(예정)자	<ul style="list-style-type: none"> <li>■ 졸업(예정) 증명서 1부</li> <li>■ 성적증명서 1부</li> <li>※ 한국어로 기재되지 않은 서류는 반드시 원본과 함께 공증 받은 한글 번역서를 첨부하여 제출</li> </ul>	

#### 다. 전형요소 반영비율: 학생부 100%

[다군] 특성화고 등을 졸업한 재직자 전형

가. 지원자격

국내 고등학교 학교생활기록부 제출이 가능한 자로서 다음의 어느 하나에 해당하는 자이면서 산업체 근무경력이 3년(군 의무복무 경력 포함) 이상인 재직자(「고등교육법 시행령」 제29조제2항제14호 ‘다’ 목)

- ① 「초·중등교육법 시행령」 제76조의3제1호에 따른 일반고등학교에 재학하는 동안 시·도 교육감이 「직업교육훈련촉진법」에 따른 직업교육훈련기관 중 직업교육훈련위탁기관으로 선정한 기관에서 1년 이상의 직업교육훈련과정을 이수하고 해당 일반고등학교를 졸업한 자
- ② 「초·중등교육법 시행령」 제90조제1항제10호에 따른 산업수요 맞춤형 고등학교를 졸업한 자
- ③ 특성화고등학교 등을 졸업한 자
- ④ 「평생교육법」 제31조제2항에 따른 학력인정 평생교육시설 중 특성화고등학교 등에서 제공하는 것과 같은 교육과정을 운영하는 평생교육시설에서 해당 교육과정을 이수한 자

• 산업체 범위

- 국가·지방자치단체 및 공공단체
- 「근로기준법」 제11조에 의거 상시근로자 5인(사업주 포함) 이상 산업체
- 4대 보험 중 1개 이상 가입 산업체(창업·자영업자 포함)

• 재직기간 산정

- 입학일(2023. 3. 1.) 기준 총 재직기간이 3년 이상이어야 하며, 재직 중이어야 함
- 재직기간은 제출한 서류상으로 증명되는 기간만을 산정함
- 고등학교 재학기간 중 산업체에서 재직한 경우, 졸업·이수 직전 학기(3학년 2학기)의 근무 경력에 한하여 재직기간에 포함함
- 2개 이상 산업체에서 재직한 경우 재직기간을 합산하여 산정하되, 중복기간은 인정하지 않음
- 영세 창업, 자영업자 중 휴업기간 등 비영업기간은 재직기간 산정에서 제외함
- ※ 4대 보험 가입 대상이 아닌 산업체 종사자는 국가·지방자치단체가 발급하는 공적증명서(농지원부 등) 확인을 통해 자격을 인정할 수 있음
- ※ 원서접수일 현재 휴직(휴업)자는 지원할 수 없음
- ※ 합산방법: 산업체 범위에서 정한 산업체 경력을 대상으로 연·월·일까지 계산하되, 역(歷)에 의한 방법으로 계산(「민법」 제160조 참조)

나. 제출서류

구 분	제출서류	비 고
지원자격 증빙서류	<ul style="list-style-type: none"> <li>■ 고등학교(특성화고, 마이스터고) 졸업증명서 1부</li> <li>■ 재직증명서 1부(경력사항 기재) <ul style="list-style-type: none"> <li>※ 경력증명서: 현 직장에서 3년 이상 재직하지 않은 경우 추가 제출</li> </ul> </li> <li>■ 4대 보험 가입 산업체 재직자: 아래 증명서 중 1부 <ul style="list-style-type: none"> <li>- 건강보험자격득실확인서, 국민연금가입증명서(가입자용), 고용보험자격이력내역서</li> </ul> </li> <li>■ 4대 보험 가입 대상이 아닌 산업체 종사자: 공적증명서 1부(농지원부, 영농 사실확인원 등)</li> <li>■ 4대 보험 미가입 영세 창업·자영업자: 사업자등록증명원 1부, 납세증명서 1부</li> </ul>	<div> <div>지원자격</div> <div>증빙서류는</div> <div>2022. 12. 9.(금)</div> <div>이후에 발급한</div> <div>서류만 인정함</div> </div>
국내 고등학교 졸업(예정)자	<ul style="list-style-type: none"> <li>■ 학교생활기록부 사본 1부</li> </ul> (학생부 온라인 제공 비동의자 및 2014년 2월 이전 졸업자에 한함)	

다. 전형요소 반영비율 및 평가방법

구 분	1단계	2단계
반영요소(비율)	서류심사(100%)	면접고사(100%)
평가내용	재직경력, 자격요건 등	인성·품성, 수학의지
비 고	• 지원자격의 적격 여부 판단 • 모집인원의 4배수 선발	1단계 합격자에 한하여 면접 실시

라. 면접고사

- 1) 대상: 1단계 합격자 전원
- 2) 일시: 2023. 1. 26.(목) ~ 28.(토) 중 모집단위별로 택1 예정  
※ 면접고사 관련 세부사항은 학과·부(전공)에서 개별 연락 예정
- 3) 장소 및 시간: 1단계 합격자 발표 시 본교 홈페이지([www.kunsan.ac.kr](http://www.kunsan.ac.kr))에 추후 공지
- 4) 공통사항
  - 면접고사는 블라인드 면접으로 진행되며 면접고사 미응시자는 불합격 처리함
  - 수험생은 본교 입학홈페이지에 게시되는 면접고사 일정 및 시간, 유의사항을 반드시 확인하기 바라며, 확인하지 못하여 발생하는 불이익은 수험생이 감수하여야 함
  - 수험생은 지정 장소에 지정된 시간까지 반드시 입실하여야 하며, 지정된 시간까지 고사장에 입실하지 못하여 발생하는 불이익은 수험생이 감수하여야 함
  - 신분증(주민등록증, 운전면허증 중 1가지)과 수험표를 소지하지 아니한 수험생은 면접에 응시할 수 없음
  - 면접고사장에서 진행위원의 지시에 불응할 경우 합격 사정 대상에서 제외될 수 있음
- 5) 면접 평가방법
  - 면접위원 2인이 평가영역별(인성·품성, 수학의지)로 질문하고 답변하는 형식으로 진행
  - 실질점수를 바탕으로 환산점수(면접고사 점수)를 산출함  
※ 면접고사 점수 산출: 면접고사 실질점수 ×5로 계산(100점 만점)

실질점수	20점	19점	18점	17점	16점	15점	14점	13점	12점
환산점수	100점	95점	90점	85점	80점	75점	70점	65점	60점

  - 면접위원 2인이 평가영역별로 평가한 점수를 합산하여 평균점수를 산출하고, 평균점수가 70점 미만인 자는 불합격 처리함
  - 면접고사 총점의 고득점자 순으로 선발함
- 15 -

## IV. 전형요소별 반영비율 및 반영방법

### 1

### 전형요소별 반영비율

모집 시기	전형 유형	전형명	모집단위		전 형 요 소					
					수능	학생부	면접 고사	실기 고사	서류	계
가군	수능 위주	• 일반전형*	미술학과 산업디자인학과		100% (100%)					100%
	실기/ 실적 위주	• 일반전형	체육학과		49% (49%)			51% (51%)		100%
		• 특기자전형*	음악과			30% (4.3%)			70% (95.7%)	100%
다군	수능 위주	• 일반전형	해당 모집단위		100% (100%)					100%
	학생부 교과	• 농어촌학생* • 특성화고교졸업자* • 특수교육대상자*	해당 모집단위			100% (100%)				100%
	학생부 종합	• 특성화고 등을 졸업한 재직자*	해당 모집단위	1단계					100% (100%)	100%
				2단계			100% (100%)			100%

※ \* 표시는 수시모집에서 미등록 인원이 발생할 경우에만 모집함

※ 각 전형요소의 ( )의 수치는 실질 반영비율임

## 가. 수능 영역별 반영점수 및 반영비율

모집 시기	전형 유형	전형명	모집계열	수능 성적 활용지표	반영 영역수	수능 영역별 반영비율				총점
						국어	수학	영어	탐구 사·과/직	
가군	수능 위주	일반 전형	미술학과, 산업디자인학과	백분위	3	40% (400점)	40% (400점)	20% (200점)		1,000점
	실기/실적 위주	일반 전형	체육학과	백분위	3	40% (196점)	40% (196점)	20% (98점)		490점
다군	수능 위주	일반 전형	인문·사회계열/해양경찰학과	백분위	4	30% (300점)	20% (200점)	30% (300점)	20% (200점)	1,000점
			자연과학계열/공학계열 (※ 단, 해양경찰학과 제외)	백분위	4	20% (200점)	30% (300점)	30% (300점)	20% (200점)	
			자율전공학부	백분위	4	25% (250점)	25% (250점)	30% (300점)	20% (200점)	

※ 가산점 부여로 전형 총점(1,000점)을 초과할 경우 초과점수 인정

※ 전 모집단위 한국사 가산점 적용

※ 자연과학계열·공학계열 지원자(해양경찰학과 제외)가 과학탐구영역을 1과목 선택할 경우 취득 백분위 성적의 5%, 2과목 선택할 경우 10% 가산점 부여

## 나. 수능 성적 산출 방법

모집 시기	전형 유형	전형명	모집계열	반영영역	영역별 성적 산출
가군	수능 위주	일반 전형	• 미술학과 • 산업디자인학과	• 국어/수학 중 성적이 우수한 1과목 택1	• 총 1,000점 만점 • 계산 = { $\sum$ (취득점수×반영비율)×10} + $\sum$ (취득점수×가산점비율) • 탐구영역은 2개 교과목의 평균성적 반영
	실기/실적 위주	일반 전형	체육학과	• 영어 • 탐구(사·과/직)	• 총 490점 만점 • 계산 = { $\sum$ (취득점수×반영비율)×4.9} + $\sum$ (취득점수×가산점비율) • 탐구영역은 2개 교과목의 평균성적 반영
다군	수능 위주	일반 전형	• 인문·사회계열/해양경찰학과 • 자연과학계열/공학계열 • 자율전공학부	• 국어 • 수학 • 영어 • 탐구(사·과/직)	• 총 1,000점 만점 • 계산 = { $\sum$ (취득점수×반영비율)×10} + $\sum$ (취득점수×가산점비율) • 탐구영역은 2개 교과목의 평균성적 반영

※ 반영영역 또는 과목의 성적이 없는 경우, 해당 성적은 "0"점 처리하여 산출

※ 소수점 이하 셋째자리에서 반올림

## 다. 수능 영어 반영 방법(등급→ 백분위 변환)

구 분	등급→ 백분위								
영어 수능등급	1	2	3	4	5	6	7	8	9
백분위	100	95	90	85	80	75	70	65	60

## 라. 수능 한국사 반영 방법(등급별 가산점 부여)

구 분	등급별 가산점								
한국사 수능등급	1	2	3	4	5	6	7	8	9
가산점	5	4.5	4	3.5	3	2.5	2	1.5	1

## 가. 학년별 반영비율

모집계열	학년별 반영비율			학생부 요소별 반영비율	
	1학년	2학년	3학년	교과성적	출결상황
전 계열	100%			90%	10%

※ 반영학기: 고교 1학년 1학기부터 3학년 1학기까지 반영(고교졸업예정자 및 졸업자 모두 해당)

## 나. 모집계열별 반영교과

모집계열	반영교과	요소별 점수산출	
		교과	비교과
인문·사회계열/ 해양경찰학과/ 음악과	국어, 영어, 한국사, 사회(역사/도덕 포함) 교과에서 이수한 전 과목	석차등급 (1-9등급)	심질출결 사항반영
자연과학계열/ 공학계열 ※ 단, 해양경찰학과 제외	수학, 영어, 한국사, 과학 교과에서 이수한 전 과목		

## 다. 반영교과(군) 성적 반영 기준

구분	공통과목 및 일반선택과목	진로선택과목
반영 이수단위 및 반영 과목 수	반영교과(군) 이수단위 전체	반영교과(군) 중 상위 3과목(성취도 기준)
반영방법	이수단위 및 학기별 과목 석차등급 반영	과목 성취도를 점수화하여 가산점으로 반영

## 마. 교과 성적 등급 산출

## &lt;반영교과 성적 등급 산출 &gt;

- 우리 대학에서 정한 반영교과의 과목에서 지원자가 이수한 과목 전체를 합산하여 석차등급 산출
- 반영교과별 성적등급 산출 =  $\frac{\sum(\text{반영과목별 과목석차등급} \times \text{반영과목별 이수단위})}{\sum \text{반영과목 이수단위 합}}$   
※ 소수점 이하 셋째자리에서 반올림
- 전체 교과 성적등급 산출 =  $\frac{\sum(\text{반영교과의 성적등급})}{\text{반영교과 수}}$   
※ 소수점 이하 셋째자리에서 반올림
- 교과 성적 반영 시 반영교과 이수단위 합계가 현저하게 부족한 경우 등 다른 지원자에 비해 형평성이 크게 결여된다고 판단될 때에는 우리 대학에서 교과 성적 반영방법을 따로 정할 수 있음

## &lt;진로선택과목 가산점 기준&gt;

- 2015 개정 교육과정에 따른 진로선택과목은 성취도를 점수화하여 가산점 부여

반영교과	산출식	산출점수	성취도별 가산점 기준
진로선택과목	$\frac{(\text{상위 3과목 성취도의 합})}{3(\text{이수과목의 수})}$	5점	A : 5점, B : 3점, C : 1점

※ 진로선택과목은 상위 3과목(성취도 기준)만 인정

## 바. 교과 및 비교과 성적 산출 방법

※ 진로선택과목에 대한 가산점 부여로 전형 총점(1,000점)을 초과할 경우 초과점수 인정

해당 전형	성적 산출 방법	
<b>학생부교과</b> - 농어촌학생 - 특성화고교졸업자 - 특수교육대상자	교과 최고: 900점 최저: 820점	900점 - {(교과 성적등급-1)×10}
	비교과 최고: 100점 최저: 90점	100점 - {(결석일수/30)×10} ※ 결석일수가 30일을 초과하는 경우는 30일로 계산하며, 소수점 이하 셋째자리에서 반올림 (미인정 결석에 한함)
<b>실기/실적 위주</b> - 특기자전형(음악)	교과 최고: 270점 최저: 246점	270점 - {(교과 성적등급-1)×3}
	비교과 최고: 30점 최저: 27점	30점 - {(결석일수/30)×3} ※ 결석일수가 30일을 초과하는 경우는 30일로 계산하며, 소수점 이하 셋째자리에서 반올림 (미인정 결석에 한함)

#### 사. 예외사항 처리 기준

1. 과목석차가 없는 경우는 학기별 석차를 반영 2. 학기별 석차가 없는 경우는 학년 석차를, 학년 석차가 없는 경우는 학급 석차를 반영 3. 학년 구분 없이, 반영학기 전(全)기간 동안 계열별 반영과목을 이수하지 않았거나 석차등급 산출이 불가능한 경우 기본등급(9등급)을 적용하여 반영 4. 과목석차백분율에 의해 해당 과목 석차등급 부여 - 과목석차백분율: [(과목석차+(동석차 인원수-1)/2)/재적수]×100 - 석차등급									
과목석차 백분율	4이하	4초과 11이하	11초과 23이하	23초과 40이하	40초과 60이하	60초과 77이하	77초과 89이하	89초과 96이하	96초과 100이하
석차등급	1등급	2등급	3등급	4등급	5등급	6등급	7등급	8등급	9등급
※ 기타 특이사항의 경우 따로 정하여 선발함									
5. 검정고시 출신자 ① 성적 반영 기준 • 반영과목: 필수 6과목(국어, 수학, 영어, 사회, 과학, 한국사) • 과목별 단위 수: 국어, 수학, 영어 각 3단위, 사회, 과학, 한국사 각 1단위 ② 성적별 등급 점수표									
취득성적 (과목별 성적→등급)	100점	100점미만 ~95점이상	95점미만 ~90점이상	90점미만 ~85점이상	85점미만 ~80점이상	80점미만 ~70점이상	70점미만 ~60점이상	60점미만	
환산등급	2등급	3등급	4등급	5등급	6등급	7등급	8등급	9등급	
③ 성적 산출식: 1,000점 - {(성적 산출등급-1)×12} * 성적 산출등급 = $\frac{\text{반영과목별 환산등급} \times \text{반영과목별 단위 수}}{\text{단위 수}}$ ※ 실기/실적 위주(특기자전형)(음악): [1,000점 - {(성적 산출등급-1)×12}]×30%									
6. 국내 고등학교 중 1~9등급 이외의 성적 체계(A+, A, A- 등)를 사용하는 학교 졸업(예정)자 ① 성적 반영 기준 • 이수한 전 과목을 반영(단, 성적이 없는 과목 및 시험 점수는 제외) • 단위 수가 없는 경우 1단위로 산정 • 학기와 연 단위 점수가 함께 표시된 경우 연 단위 점수를 적용 • 정규학기(1학기, 2학기)만 반영(계절학기 등은 반영하지 않음) ② 성적별 등급 점수표									
취득성적 (등급/점수)	A+	A, A-	B+	B, B-	C+	C, C-	D+	D, D-	E, F
		A		B		C		D	E, F
	97.0 이상	96.9~90.0	89.9~87.0	86.9~80.0	79.9~77.0	76.9~70.0	69.9~67.0	66.9~60.0	60 미만
환산등급	1등급	2등급	3등급	4등급	5등급	6등급	7등급	8등급	9등급
③ 성적 산출식: 검정고시 출신자와 동일함									
7. 국외 고등학교 졸업(예정)자 ① 성적 반영 기준 • 이수한 전 과목을 반영(단, 성적이 없는 과목 및 시험 점수는 제외) • 단위 수가 없는 경우 1단위로 산정 • 학기와 연 단위 점수가 함께 표시된 경우 연 단위 점수를 적용 • 정규학기(1학기, 2학기)만 반영(계절학기 등은 반영하지 않음) ② 성적별 등급 점수표									
취득성적 (등급/점수)	A+	A, A-	B+	B, B-	C+	C, C-	D+	D, D-	E, F
		A		B		C		D	E, F
	97.0 이상	96.9~90.0	89.9~87.0	86.9~80.0	79.9~77.0	76.9~70.0	69.9~67.0	66.9~60.0	60 미만
환산등급	1등급	2등급	3등급	4등급	5등급	6등급	7등급	8등급	9등급
③ 성적 산출식: 검정고시 출신자와 동일함									

## V. 원서접수 및 구비서류 제출 안내

### 1 입학원서 접수(인터넷으로만 접수함)

가. 접수기간: 2022. 12. 29.(목) 09:00 ~ 2023. 1. 2.(월) 20:00

#### 나. 원서접수 사이트

- 1) 군산대학교 홈페이지([www.kunsan.ac.kr](http://www.kunsan.ac.kr))에 접속하여 접수사이트 선택
- 2) 원서접수 대행업체: (주)진학어플라이(<http://www.jinhakapply.com>)

#### 다. 원서접수 절차

① 원서접수 사이트 회원가입 및 로그인 → ② 군산대학교 선택 → ③ 전형 및 모집단위 선택 → ④ 유의사항 → ⑤ 원서작성 → ⑥ 원서확인 → ⑦ 전형료결제 → ⑧ 접수확인 → ⑨ 수험표 출력 → ⑩ 주소라벨 출력 (서류제출 해당자에 한함)

- 원서접수 사이트는 반드시 지원자의 정보(성명, 주민등록번호)를 이용하여 가입하여야 함
- 성명, 주민등록번호는 주민등록등본에 기재된 내용과 일치하여야 하며 전형명, 모집단위 등을 정확히 입력하여야 함
- 입학원서 입력 시 반드시 지원자 본인의 사진을 입력하여야 함
- 출신학교와 졸업(예정)년·월을 정확하게 입력하여야 하며, 교육부에서 지정한 출신학교 코드번호를 반드시 확인하여야 함
- 주소 및 연락처는 지원자 또는 학부모에게 언제든지 연락이 가능한 주소와 전화번호(휴대폰, 추가 연락처 포함)를 입력해야 하며, 연락처 변동 시 즉시 입학관리과로 통보하여야 함
- 전형료 결제방법: 무통장입금, 계좌이체 및 신용카드 등
- 입학원서 접수가 완료되면 수험표를 출력·보관하기 바라며, 수험표는 실기 및 면접고사 시 반드시 지참하여야 함

#### 라. 원서접수 시 유의사항

- 1) 모집요강을 숙지하지 않아 발생하는 불이익은 지원자 본인의 책임임
- 2) 원서접수는 전형료 결제가 끝나야 완료되며, **전형료 결제(접수 마감된 원서) 이후에는 접수 변경·취소가 불가능하므로** 모집요강을 정확히 숙지하고 전형료 결제 전에 입력한 내용을 반드시 재확인하여야 함
- 3) 증빙서류를 제출하여야 하는 자는 반드시 지정된 기일까지 관련 서류를 제출하여야 원서접수가 완료되며, 제출된 서류는 반환하지 않음
- 4) 원서는 반드시 지원자 본인이 작성하여야 하며, 이를 위반하여 발생하는 문제에 대해서는 본교에서 책임지지 않음
- 5) 입학원서 등 입학 사정에 사용된 전형자료에 주요사항이 누락되거나 허위 또는 부정이 있다고 판단되는 경우에는 합격을 취소할 수 있음



## 2

## 전형료

## 가. 전형료

모집구분	전형명		전형료(원)			
			일반료	면접고사료	실기고사료	계
가군	수능위주	일반전형	22,000	-	-	22,000
	실기/실적 위주	일반전형	22,000	-	38,000	60,000
		특기자전형	22,000	-	-	22,000
다군	수능위주	일반전형	22,000	-	-	22,000
	학생부교과	농어촌학생	10,000	-	-	10,000
		특성화고교졸업자	10,000	-	-	10,000
		특수교육대상자	5,000	-	-	5,000
	학생부종합	특성화고등을졸업한재직자	25,000	20,000	-	45,000

## 나. 전형료 반환(「고등교육법 시행령」 제42조의3제2항 관련)

## 1) 반환대상 및 금액

- ① 입학전형에 응시한 사람이 착오로 과납한 경우: 과납한 금액
  - ② 대학의 귀책사유로 입학전형에 응시하지 못한 경우: 납부한 입학전형료 전액
  - ③ 천재지변으로 인하여 입학전형에 응시하지 못한 경우: 납부한 입학전형료 전액
  - ④ 질병 또는 사고 등으로 의료기관에 입원하거나 본인의 사망으로 입학전형에 응시하지 못한 경우(해당 사항을 증명할 수 있는 경우만 해당): 납부한 입학전형료 전액
- ※ ③과 ④의 경우 전형료 반환 신청 및 해당 사유를 입증할 수 있는 객관적인 자료를 제출하여야 하며, 사유가 타당하다고 인정될 경우 환불 조치함
- ⑤ 학생부종합전형 1단계 불합격자: 20,000원

## 2) 입학전형 관련 수입·지출에 따른 잔액이 발생한 경우: 2023년 4월 30일까지 입학전형에 응시한 사람이 납부한 입학 전형료에 비례하여 반환(아래의 방법 중 택 1)

- ① 입학원서에 기재한 반환계좌(본인 또는 보호자 명의)로 이체
- ※ 본인 및 보호자 이외의 환불계좌 입력으로 인한 입금 사고는 지원자 책임임
- ② 학교를 직접 방문하여 신청 및 수령

## 가. 제출서류 목록

※ 제출서류는 2022. 12. 9.(금) 이후에 발급한 서류만 인정함

※ 입학 관련 제출서류는 원본 제출이 원칙이며, 아래의 서류로 자격판단이 불명확한 경우 추가 서류를 요구할 있음

※ 주민등록번호가 기입된 제출서류의 경우 13자리가 모두 표기되도록 발급받아 제출하여야 함

모집시기	전형명		제출서류		제출 시 유의사항	
가군	특기자 (음악)		필 수	<ul style="list-style-type: none"><li>특기자 특별전형 자격심사 신청서 1부</li><li>입상실적증명서 1부</li></ul>		
			해당자	<ul style="list-style-type: none"><li>학교생활기록부 사본 1부</li></ul>	학생부 온라인제공 비동의자 및 2014년 2월 이전 졸업자에 한하여 제출	
				<ul style="list-style-type: none"><li>합격증명서 및 성적증명서 각 1부</li></ul>	검정고시 출신자	
				<ul style="list-style-type: none"><li>졸업(예정) 증명서 및 성적증명서 각 1부</li></ul>	외국 소재 고등학교 졸업(예정)자	
다군	농어촌학생	유형Ⅰ	필 수	<ul style="list-style-type: none"><li>농어촌학생 특별전형 확인서 1부</li><li>중학교 학교생활기록부 1부</li><li>가족관계증명서(지원자 기준) 1부</li><li>부·모·학생 본인 주민등록초본 각 1부 (주소 변동분 포함)</li></ul>		
			해당자	<ul style="list-style-type: none"><li>학교생활기록부 사본 1부</li></ul>	학생부 온라인제공 비동의자 및 2014년 2월 이전 졸업자에 한하여 제출	
				<ul style="list-style-type: none"><li>기본증명서(사망한 부 또는 모) 1부</li></ul>	2008. 1. 1.이후 사망 및 행방불명인 경우	
				<ul style="list-style-type: none"><li>제적등본(사망한 부 또는 모) 1부</li></ul>	2008. 1. 1.이전 사망 및 행방불명인 경우	
		<ul style="list-style-type: none"><li>혼인관계증명서 및 주민등록등본 각 1부</li></ul>		부 또는 모가 이혼·재혼한 경우		
		<ul style="list-style-type: none"><li>(친)입양관계증명서</li></ul>	입양자 또는 친양자			
		유형Ⅱ	필 수	<ul style="list-style-type: none"><li>농어촌학생 특별전형 확인서 1부</li><li>초등학교 학교생활기록부 1부</li><li>중학교 학교생활기록부 1부</li><li>학생 본인 주민등록초본 1부 (주소 변동분 포함)</li></ul>		
			해당자	<ul style="list-style-type: none"><li>학교생활기록부 사본 1부</li></ul>	학생부 온라인제공 비동의자 및 2014년 2월 이전 졸업자에 한하여 제출	
	특성화고교졸업자		필 수	<ul style="list-style-type: none"><li>특성화고교졸업자 전형 동일계열 확인서 1부</li></ul>		
			해당자	<ul style="list-style-type: none"><li>학교생활기록부 사본 1부</li></ul>	학생부 온라인제공 비동의자 및 2014년 2월 이전 졸업자에 한하여 제출	
	특수교육대상자		필 수	<ul style="list-style-type: none"><li>장애인증명서 또는 상이등급이 기재된 국가유공자증명서 1부</li></ul>		
			해당자	<ul style="list-style-type: none"><li>학교생활기록부 사본 1부</li></ul>	학생부 온라인제공 비동의자 및 2014년 2월 이전 졸업자에 한하여 제출	
				<ul style="list-style-type: none"><li>합격증명서 및 성적증명서 각 1부</li></ul>	검정고시 출신자	
				<ul style="list-style-type: none"><li>졸업(예정) 증명서 및 성적증명서 각 1부</li></ul>	외국 소재 고등학교 졸업(예정)자	
	특성화고 등을 졸업한 재직자		필 수	<ul style="list-style-type: none"><li>고등학교(특성화고, 마이스터고) 졸업증명서 1부</li><li>재직증명서 1부(경력사항 기재)</li></ul>	현 직장에서 3년 이상 재직하지 않은 경우, 경력증명서 추가 제출	
해당자			<ul style="list-style-type: none"><li>학교생활기록부 사본 1부</li></ul>	학생부 온라인제공 비동의자 및 2014년 2월 이전 졸업자에 한하여 제출		
			<ul style="list-style-type: none"><li>아래의 증명서 중 1부<ul style="list-style-type: none"><li>-건강보험자격득실확인서</li><li>-국민연금가입증명서(가입자용)</li><li>-고용보험자격이력내역서</li></ul></li></ul>	4대보험 가입 산업체 재직자인 경우		
			<ul style="list-style-type: none"><li>공적증명서 1부</li></ul>	4대보험 가입 대상이 아닌 산업체 종사자의 경우		
			<ul style="list-style-type: none"><li>사업자등록증명원 1부</li><li>납세증명서 1부</li></ul>	4대보험 미가입 영세 창업 및 자영업자		

나. 제출기간: 2022. 12. 29.(목) ~ 2023. 1. 3.(화) 09:00 ~ 18:00

## 다. 제출방법

- 1) 접수 완료 후 발송용 봉투 라벨을 출력하여 발송할 봉투 겉면에 부착하여 제출
- 2) 등기우편 또는 방문(토, 공휴일 제외) 제출

※ 우편송달 사고, 기타 개인적 귀책사유로 마감시간 이후에 도착한 서류는 접수하지 않음

※ 우편으로 제출할 경우 제출기한 내 소인이 찍힌 것까지 유효함

(단, 천재지변 등 불가항력적인 사유로 인하여 지연 도착된 제출서류는 그 사유를 확인할 수 있는 자료를 제출할 경우, 합격자 선별에 지장이 없는 범위 내에서 예외적으로 접수 가능)

## 라. 제 출 처

(우) 54150 전라북도 군산시 대학로 558(미룡동)  
국립군산대학교 입학처 입학관리과 원서접수 담당자(063-469-4116, 8)

## VI. 합격자 발표 및 등록 안내

### 1 합격자 선발기준 및 충원방법

가. 합격자는 모집단위별 해당 전형요소 성적을 합산한 총점의 고득점자 순으로 선발함

나. 면접고사 및 실기고사에 결시하거나 부정행위를 한 자는 불합격 처리함. 다만, 실기고사의 일부 종목을 결시한 자는 그 종목만 '0' 점 처리함

다. 동점자 처리 기준

전형유형	모집계열 및 단위	처리 기준 (해당 영역의 점수/등급이 높은 자)		
		수능 점수	1순위: 국어영역	2순위: 영어영역 3순위: 수학영역
수능위주	인문·사회계열/ 해양경찰학과	수능 점수	1순위: 국어영역	2순위: 영어영역 3순위: 수학영역
	자연과학계열/ 공학계열 ※ 해양경찰학과 제외	수능 점수	1순위: 수학영역	2순위: 영어영역 3순위: 국어영역
	자율전공학부	수능 점수	1순위: 국어/수학영역 평균	2순위: 영어영역 3순위: 탐구영역(가산점 제외)
	미술계열 (미술학과, 산업디자인학과)	수능 점수	1순위: 국어/수학영역	2순위: 영어영역
실기/실적 위주	음악과	실적 점수 교과 등급	1순위: 실적 점수	2순위: 국어교과군 3순위: 영어교과군 4순위: 사회교과군
	체육학과	실기 점수 수능 점수	1순위: 실기 점수	2순위: 국어/수학 영역
학생부 교과	인문·사회계열/ 해양경찰학과	교과 등급	1순위: 국어교과군	2순위: 영어교과군 3순위: 사회교과군
	자연과학계열/ 공학계열 ※ 해양경찰학과 제외	교과 등급	1순위: 수학교과군	2순위: 영어교과군 3순위: 과학교과군
특성화고 등을 졸업한 재직자 전형		1순위: 산업체 근무경력이 많은 자 2순위: 면접고사 성적우수자		

※ 자율전공학부의 경우, 동점자처리 시 탐구영역의 가산점은 제외됨

라. 위 동점자 처리 기준에도 동점자가 발생할 경우, 당초 모집인원보다 초과하여 선발함(정원 내 전형만 해당)

마. 각 전형유형 및 모집단위별로 최초 합격자를 제외한 모든 지원자를 후보자(지원자격 충족자에 한함)로 하고,

최초 합격자가 등록포기 의사를 밝힌 경우 합격후보자 중 차순위자를 충원 합격자로 함

(단, 충원 합격자 발표 전 충원합격예정자가 등록포기 의사를 밝힌 경우, 차차순위 후보자를 충원 합격자로 할 수 있음)

바. 모집단위별로 지원인원이 모집정원에 미달된 경우라도, 입학성적이 다른 지원자에 비해 현저히 낮아 입학을 허가하는 것이 부적절하다고 인정되는 지원자에 대해서는 불합격 처리할 수 있음

사. 그 밖에 입학전형과 관련하여 발생하는 문제에 대해서는 본교 입학전형관리위원회의 결정에 따름

## 가. 합격자 발표일시 및 등록기간

구 분	합격자 발표	등록금 납부 기간	발표장소 및 방법
최초 합격자	2023. 2. 6.(월) 18:00 이전	2023. 2. 7.(화) 09:00 ~ 2. 9.(목) 16:00	발표장소: 본교 홈페이지에 공지 (수험생이 직접 조회하여 확인, 개별 통지는 하지 않음)
충원 합격자	2023. 2. 10.(금) ~ 2. 16.(목) 18:00까지	2023. 2. 10.(금) ~ 2. 17.(금) 12:00까지	

※ 충원 합격자 발표 세부일정은 추후 공지

※ 합격자 개별통보를 하지 않으니, 전형기간 중 반드시 홈페이지 게시·공고 내용을 확인해야 함

※ 합격자는 본교 홈페이지에서 합격자 유의사항 등 관련 제출서류 등을 확인하여 불이익을 당하는 일이 없도록 주의하기 바람

## 나. 등록금 납부

1) 납부 기간 : 2023. 2. 7.(화) 09:00 ~ 2. 9.(목) 16:00

2) 장소 및 방법 : 본교 지정 은행 또는 계좌 입금

※ 장학금을 지급받아 등록금액이 '0원'인 경우에도 반드시 은행에서 납부·등록하거나 홈페이지에서 장학등록(0원 수납)을 실행해야 최종등록으로 처리됨

## 다. 등록 시 유의사항

1) 지정된 기간 내에 등록금을 납부하지 않으면 입학할 의사가 없는 것으로 간주하여 합격을 취소함

2) 유선을 통한 충원 합격자 개별 통보 시, 지원자 본인이 입학원서에 등록한 연락처로 3회까지 연락이 되지 않을 경우 충원 합격 대상에서 제외함

3) 등록금 고지서는 본인이 본교 홈페이지에서 직접 출력하여 지정된 기간 내에 지정된 계좌에 납부해야 함

4) 입학할 학기가 같은 2개 이상의 대학(산업대학, 교육대학, 전문대학 포함)에 합격한 자는 1개의 대학만을 선택하여 등록하여야 하며, 이중등록자의 경우 이중등록 금지 위반으로 입학을 취소함

5) 정시모집 합격자가 충원 합격자 발표 기간 중 다른 대학에서 충원 합격 통보를 받은 경우 합격자는 등록을 원하지 않는 해당 대학에 등록 포기 의사를 즉시 전달하여야 함

6) 장학금 수혜 등으로 납부할 등록금이 '0원'인 합격자도 입학 의사 표시로 본교 합격자 조회 화면에서 '장학등록(0원 수납)' 버튼을 클릭하여야 하며, 그렇지 않을 경우 미등록자로 처리하여 합격이 취소됨

가. 기간: 2023. 2. 10.(금) ~ 2. 16.(목) 12:00

나. 방법: 온라인 신청(본교 홈페이지에서 '환불 신청')

※ 장학금 수혜 등으로 납부한 등록금이 '0'원인 경우에도 동일함

※ 등록 포기 신청 후 번복 불가

다. 유의사항

- 1) 인터넷으로만 환불 신청이 가능하며, 토·일요일 및 공휴일에는 신청만 가능하고 환불하지 않음(환불은 약 2일 정도 소요)
- 2) 등록 포기에 따른 등록금 환불은 대학 등록금에 관한 규칙에 의거하여 처리함
- 3) 등록 포기 및 등록금 환불은 정해진 환불기간 내에 신청이 가능하며, 기간 내에 신청하지 않으면 '대학 등록금에 관한 규칙' 등에 의하여 재정적인 불이익을 받을 수 있으므로 유의하기 바람
- 4) 우리 대학교에 등록을 마친 자(등록금 일부 또는 전액 면제자 포함)가 타 대학에 합격하여 그 대학에 등록하고자 하는 경우 우리 대학교에 먼저 등록 포기를 한 후 그 대학에 등록하여야 하며, 우리 대학교에 등록을 포기하지 않으면 이중등록 처리되어 우리 대학교뿐만 아니라 타 대학의 입학이 취소 또는 무효 처리되므로 반드시 등록금 환불기간 내에 우리 대학교에 등록 포기 신청을 하여 등록 포기 및 등록금 환불에 관한 절차를 마쳐야 함
- 5) 등록 포기는 신청 후 번복이 불가하오니 신중하게 신청하기 바람

## Ⅶ. 대학안내

### 지역중심에서 세계의 중심으로 나아가는 국립 군산대학교

새만금 및 군산국가산업단지의 지리적 강점을 활용하여 차별화된 新산학협력 핵심모델 구축하고, 학생들의 니즈(needs) 및 인력수요자의 요구를 최우선으로 4차 산업혁명 시대에 적합한 창의형·융합형 인재 및 글로벌인재, 봉사형 인재양성을 목표로 국가·지역사회·산업계가 신뢰하는 국립 군산대학교

- 2022년도 대학 기본역량진단 최종 결과 '일반재정지원대학' 선정(3년, 약90억원)
- 2022년도 교육부주관 '교육국제화역량 인증대학' 6년 연속 선정
- 2022년도 대학일자리플러스센터 사업 선정 (5년, 15억원)
- 2022년도 신산업분야 지식재산융합인재 양성사업 선정(3년)
- 2022년 간호학부 교원(보건교사) 양성 교육부 승인 및 4주기 간호교육인증 획득(2022.12.12.~2027.12.11.)
- 2022년도 에너지 혁신연구센터 구축사업 주관기관 선정(6년, 86억원)
- 2022년도 해상풍력 수산업 환경공존 기술개발사업 주관연구기관 선정(4년, 192억원)
- 2022년도 지역에너지 클러스터 인력양성사업 선정(5년, 25억원)
- 2022 '블루카본 기반 기후변화 적응형 해안조성 기술개발사업' 선정(5년 약60억원)
- 2022년도 창의융합형 공학인재 양성 지원사업 선정
- 2022년도 현장연계 미래선도인재양성 지원사업 선정
- 2022년도 고교교육 기여대학 지원사업 7년 연속 선정
- 2021년도 대학기관평가 '인증' 획득(2022년~2024년)
- 2021년도 기업연계 청년기술전문인력 육성사업 선정
- 2021년도 전북새만금산학융합지구조성사업 선정
- 2021년도 사회적경제 선도대학 운영사업 선정
- 2021년도 전북지역 대학 물리학 분야 최초 "기초연구실 지원사업" 선정
- 2021년도 직업능력개발 훈련기관 인증평가 운영기관 선정
- 2020년 4단계 두뇌한국(BK)21 선정(2020~2027년)
- 2020년 과학기술정보통신부 전북 군산 강소연구개발특구 사업 지정(2020~2025년)
- 2020년 공공부문 인적자원개발우수기관(best HRD) 5차 재인증(2020~2023년)
- 2020년도 초기창업패키지 지원사업 주관기관 선정(2020~2022년)
- 2020년도 교육국제화역량 인증대학 선정(2020~2022년)
- 2020년도 공학교육혁신센터 EPIC 특화센터 사업 선정(2020~2021년)
- 2020년 여성가족부 가족친화우수기관 인증(2020~2021년)
- 2020년도 교육부 주관 '대학진로탐색학점제' 시범사업 운영기관 선정
- 2020년 교육부 '국립대학 양성평등 추진실적 평가' 결과 2년 연속 우수대학 선정
- 2019년 간호학 학사학위 프로그램 간호교육 인증 획득(인증기간 2022.12.11.)
- 2019년도 대학혁신지원사업 선정(2019~2021년)
- 2019년도 사회맞춤형 산학협력 선도대학(LINC+) 육성사업 2단계 진입(1단계: 2017~2018년, 2단계: 2019~2021년)
- 2018년도 대학 기본역량 진단 결과 " 자율개선대학" 선정(입학정원 감축·재정지원 제한 해당 없음)
- 2018년도 국립대학육성사업 선정(2018~2022년)
- 2018년도 대형해상풍력터빈 해상실증 기술개발 주관기관 선정(2018~2022년)
- 2017년도 지방대학 특성화(CK-1)사업 3차년도 연차평가 A등급 획득
- 2017년도 '2016년 산업계관점 대학평가' 4개(건축,토목,기계,자동차) 분야 최우수대학 선정
- 2017년도 고용노동부 주관 대학창조일자리센터 사업 선정(약 6억)
- 2016년도 공학교육혁신센터, 전라북도 지원사업 우수 평가 획득
- 2016년도 국립대학혁신지원사업(PoINT) 4년 연속 선정
- 2016년도 두뇌한국(BK)21 플러스 사업 선정(2016~2020년)
- 2016년도 산업연계교육활성화선도대학사업(PRIME) 최종 선정(2016~2018년)
- 2015년도 중앙일보 평가 산학협력 경쟁력 부문 우수대학 선정
- 2015년도 교육부 대학구조개혁 평가 전국 최우수 대학(A) 선정
- 2015년도 호남 유일 산업현장 기술지원 인프라 조성사업 선정

# 1. 다양하고 유연한 학사제도

전문화된 분야나 직종이 가지는 한계를 극복하고 교과중심에서 탈피하여 학문 간의 통합적 사고력과 열린 안목 함양, 다원화된 사회로의 적응을 돕는 다양하고 유연한 학사제도 운영

## ■ 수요 맞춤형 전공 개설로 유연한 학사제도 운영

### • 공유전공

- 목 적 : 급변하는 사회 수요에 맞춰 모집단위(학과)에 없는 융합전공을 개설하여 학생들의 전공 선택폭을 확대함으로써, 학생의 적성에 따라 자신이 원하는 공유전공 과정을 선택하여 입학한 학과와 관계 없이 공유전공만으로 학위를 받을 수 있는 제도
- 교육과정 : 교내·외 2개 이상의 학과(부) 또는 전공이 참여하여 별도의 융합 교육과정 개설·운영
- 제도특징 : 공유전공 이수만으로도 졸업이 가능
- 신청자격 : 30학점 이상 취득하였거나 취득 예정인 재학생 (2학년부터 공유전공 이수 가능)

공유전공명	참 여 학 과
빅데이터공학	수학과, 컴퓨터정보공학전공
글로벌인공지능	기계공학부, 컴퓨터정보공학전공, 소프트웨어학전공, 수학과, 중어중문학과
공공세무	국어국문학과, 영어영문학과, 역사학과, 회계학전공, 법행정경찰학부
연금관리	법행정경찰학부, 경제학전공, 경영학과, 사회복지학과, 무역학과
스마트양식공학	해양생명과학과, 컴퓨터정보공학전공
e-모빌리티	기계공학부, 컴퓨터정보공학전공, 화학공학과
글로벌재경	중어중문학과, 경제학전공, 회계학전공, 무역학과, 산학협력단

※ 위 표의 공유전공과정은 2022학년도 9월 기준이며, 사회수요 변화에 따라 공유전공은 추가·변경될 수 있음

### • 연계 및 융합전공

#### - 연계전공

연계전공명	주관학과	연계학과(부)	학위명
풍력연계전공	기계공학부	기계공학부, 토목공학과, 건축·해양건설융합공학부	공학사
주거복지연계전공	공간디자인융합기술학과	공간디자인융합기술학과, 사회복지학과	주거복지학사

#### - 융합전공

융합전공명	주관학과	융합학과(부)	학위명
디지털포렌식전공	법행정경찰학부	법행정경찰학부, 컴퓨터정보공학전공	디지털포렌식학사
식품클러스터전공	식품영양학전공	경영학과, 국제물류학전공, 수학과, 화학과	이학사

- 모집인원 : 제한 없음
- 신청자격 : 30학점 이상 취득하였거나, 취득 예정인 재학생 또는 휴학생(다음 학기 복학예정대상자)
- 연계전공·융합전공을 이수하는 학생의 **이수학점**은 주전공과 연계전공·융합전공에서 지정된 학점을 각각 36학점 이상을 이수하여야 하며, 연계전공·융합전공을 포함하여 총 주전공 학점을 이수하여야 하고 또한, 졸업논문(졸업종합시험, 실험실습보고서, 실기발표 등 포함) 등의 심사에 각각 합격하여야 함

## ■ 학문적 욕구 충족을 위한 다양한 학사제도

【문의처】 학사관리과 : 063-469-4123, 4125

### • 모집단위간 이동(전과) 제도

- 학생의 적성이나 학문적인 소질에 따라 소속 학과 또는 전공을 변경할 수 있는 제도
- 지원자격: 2학년 이상 재학생으로서 등록횟수와 취득학점이 다음과 같아야 함

구분 \ 학년		2학년	3학년	4학년
등록 횟수	신입학	2회 이상	4회 이상	6회 이상
	편입학		1회 이상	2회 이상
취득학점 (인정학점 포함)		졸업학점 130학점		
		33학점 이상	65학점 이상	98학점 이상

- 모집인원: 모집단위별 입학정원의 20% 이내에서 허용
- 선발방법: 서류전형으로 선발하며 모집단위간 이동 희망자가 허용인원을 초과할 때에는 총 평점평균이 높은 자, 취득학점이 많은 자, 취득 과목수가 많은 자, 입학성적이 우수한 자 순으로 선발
- ※ 예·체능계로 모집단위간 이동을 하는 자는 소정 실기고사의 60/100점 이상을 득하여야 함

### • 복수전공

- 모집학과: 간호학과를 제외한 전 학과(부)
- 모집인원: 학과(부) 모집단위 정원의 100% 이내
- 신청자격: 30학점 이상 취득하였거나, 취득 예정인 재학생 또는 휴학생(다음 학기 복학예정대상자)
- 복수전공을 이수하는 학생은 주전공과 복수전공에서 지정된 복수전공 필수학점을 포함하여 각각 36학점 이상을 이수하여야 하며, 복수전공을 포함하여 총 주전공 학점을 이수하여야 함. 또한, 졸업논문(졸업종합시험, 실험실습보고서, 실기발표 등 포함) 등의 심사에 각각 합격하여야 함

### • 부전공

- 모집학과: 간호학과를 제외한 전 학과(부)
- 모집인원: 제한 없음
- 신청자격: 30학점 이상 취득하였거나, 취득 예정인 재학생 또는 휴학생(다음 학기 복학예정대상자)
- 부전공을 이수하는 학생은 주전공의 전공 졸업소요학점의 70% 이상과 부전공에서 지정된 필수학점을 포함하여 21학점 이상을 이수하여야 하며, 부전공 학점을 포함하여 총 주전공 학점을 이수하여야 함

### • 타대학 이수학점 인정

- 지원자격: 2개 학기 이상 이수한 자로서 총 평점평균이 3.0 이상인 자로 학칙에 의거 징계를 받은 사실이 없는 자
- 인정기간: 타 대학 수학기간은 2개 학기 이내로 하며, 2개 학기 범위 내에서 연장할 수 있음
- 인정대학: 우리 대학교와 학술교류협정 또는 학점 상호교류인정 협정 대학



## 2. 다양한 학습지원 프로그램

【문의처】 황룡인재교육원 : 063-469-4822/4895

교육의 질 향상을 위해 최적의 교수-학습 방안을 연구·개발하여 운영하고 있으며, 4차 산업혁명에 따른 사회적 수요에 맞춰 융복합 인재양성을 위한 다양한 학습지원 프로그램 운영

### ■ 학습자 요구를 반영한 학습지원 프로그램



학습 지원 상세내용

[바로보기](#) ▶



### 3. 아낌없는 지원, 마음부터 풍요로워지는 장학제도

【문의처】 학생지원과 : 063-469-4011~4013

국립대학으로서 교육의 공공성 목적을 달성하고자 다양한 장학제도를 마련하여 재학생 대다수가 장학금 수혜를 받고 있으며, 등록금 대비 장학금 수혜율은 전국 최상위권 유지

#### ■ 장학금 수혜율

- 학부 재학생의 88.8%가 장학금 혜택을 받고 있음(최근 3년간 평균)

기준연도	재학생 수(A)	장학생 실인원(B)	장학금 수혜비율(B/A)
2019년	7,131명	6,252명	87.6%
2020년	7,313명	7,109명	97.2%
2021년	6,999명	5,690명	81.2%
3년 평균	7,148명	6,350명	88.8%

#### ■ 장학제도

##### 1. 교내 장학금

가. 등록금 감면 장학금

구분	장학명	대상자	지급액
성적우수장학금	단대수석장학금	입학 당시 단과대학 수석자	- 4년간 등록금 전액 면제 - 4년간 학생생활관입주자 생활관비 지원 - 4년간 교재비 년200만원
	수능성적우수장학금	수능성적평균(수능반영영역 비율 적용)이 2.5등급 이내인 자(1.00~2.50)	- 4년간 등록금 전액 면제 - 4년간 학생생활관입주자 생활관비 지원 - 4년간 교재비 년200만원
		수능성적평균(수능반영영역 비율 적용)이 3.0등급 이내인 자(2.51~3.00)	① 4년간 등록금 전액 또는 일부 ② 4년간 학생생활관입주자 생활관비 지원 ③ 4년간 교재비 년200만원 ⇒ 1~2학년: ①~③ 1/2금액 지원 ⇒ 3~4학년: ①~③ 전액 지원
	성적우수 장학금	(선발기준)직전학기 성적+공인외국어 성적 또는 자격증 취득	등록금전액 또는 일부

구분	장학명	대상자	지급액
법정장학금	국가(광주민주)유공자 및 자녀장학금	국가·광주민주유공자예우등에관한법령대상자 (실점수 7할 이상인 자. 단, 국가유공자 본인의 경우에는 성적에 관계없이 장학금 지급)	등록금 전액
	북한이탈 주민 및 그의 자녀	북한이탈주민의보호및정착지원에관한법령대상자 (실점수 7할 이상인 자)	등록금 전액
복지장학금	정원 외 전형 장학금	당해연도 정원 외 합격자 중 입학성적 상위 30% 이내인 자	등록금 중 50% 면제
	장애인 장학금	장애인복지법시행규칙 제2조제1항의규정에 의한 장애인의 장애정도에(장애의 정도가 심한 장애인 또는 장애의 정도가 심하지 않은 장애인)해당한 자 (평점평균 2.6이상인 자)	등록금 전액 또는 일부
	가계곤란 장학금	평점평균 2.6이상, 한국장학재단 소득분위 9분위 이하인 자로 재원범위 내로 승인된 자	등록금1 면제
	체육특기자 장학금	입학당시 체육특기자 특별전형에 합격하고 체육부의 추천을 받은 자	등록금 전액 또는 일부
	가족장학금	가족 2인 이상이 재학 중인 경우(평점평균 2.6이상인 자)	-2인: 1인 등록금1 면제 -3인 이상 : 3인 등록금1 면제
특별장학금	기타장학금	마일리지장학금, 복수(부)전공 및 공유전공 이수 장학금, 외국어능력 우수장학금, 공로장학금, 언론사봉사장학금, 학군사관후보생 장학금, 학생회임원공로장학금, 학군사관후보생공로장학금	등록금 일부 또는 생활비

나. 생활지원형 장학금

장학금명	대상자	지급액
안심생활지원 장학금	학과장 및 지도교수의 추천을 받은 자	누적점수에 해당하는 금액
학생홍보대사 장학금	대외협력본부에서 추천 받은자(직전학기 성적 평점평균2.6이상)	생활비지원 1인당 25~30만원지급
봉사장학금	봉사부서의 추천을 받아 봉사한 자	노동부가 고시하는 당해연도 최저임금이상

※ 세부사항(선발절차 및 장학금액 등)은 각 장학금별로 별도로 정한 운영계획서에 따름

## 2. 국가 장학금

※ 한국장학재단 시행 사업으로서 상세 내역은 한국장학재단 웹사이트 참조

### 가. 종류

국가장학금	국가우수장학	근로장학	학자금 대출
국가장학금 I·II 유형 다자녀장학 지역인재장학	인문100년 예술체육비전 이공계	국가근로장학 교·사대생 튜터링 사업	취업 후 상환대출/일반 상환대출 /농촌대학생융자

### 나. 장학 내역

장학명		대상자	지급액
국가 장학금	I 유형	장학재단에서 산정한 학자금지원 8구간 이하인 대학생으로 재단 기준 충족 대상자 ※ 재단 기준충족 요건: 성적기준, 학제별·학생별 지원횟수, 중복수혜 등	350만원~175만원/학기 (구간별 차등 지급, 등록금 범위 내)
	다자녀장학	국가장학금 I 유형 조건 충족 대학생으로 다자녀(자녀3명 이상) 가정의 미혼자녀인 대학생 (연령 무관)	전액~225만원/학기 (구간별·자녀별 차등 지급, 등록금 범위 내)
	II 유형	장학재단에서 산정한 학자금지원 9구간 이하인 대학생으로 대학자체기준 충족 대상자	등록금 범위 내 일정 부분 지급/학기 (대학 자체계획에 따름)
	지역인재장학	아래 기준 모두 충족자 중 성적우수자 순 - (지역) 비수도권 고교 졸업자 - (성적) 내신 또는 수능(2개 영역이상) 3등급 이내 - (소득) 학자금지원 8구간 이하	등록금 전액/1년 또는 전 학기
국가우수 장학	인문100년	인문사회계열 학과(부)의 우수 신입생 및 재학생 ※ 학점, 성적기준 충족시 졸업시까지 지원	· 등록금 전액/학기 · 생활비/학기 (I 유형선발 250만원, 기초생활수급자 추가 250만원)
	예술체육비전	예술 및 체육계열 학과(부)의 우수 신입생 및 재학생 ※ 학점, 성적기준 충족시 졸업시까지 지원	· 등록금 전액/학기 · 생활비/학기 (I 유형선발 250만원, 기초생활수급자 추가 250만원)
	이공계	자연과학 및 공학계열 학과(부)의 우수 신입생 및 재학생 ※ 학점, 성적기준 충족시 졸업시까지 지원	· 등록금 전액/학기 · 생활비/학기 (기초생활수급자 250만원)
근로장학	국가근로장학	직전학기 성적 70점 이상, 학자금지원 8구간 이하인 자 중 선발 (교내·외 각 부서에서 근무)	시급/월별 (교내9,160원, 교외11,150원 내외)
	교·사대생 튜터링 사업	초·중·고등학교 및 지역아동센터 등에서 학습 및 특기적성 교육 보조 - (지역아동센터) 일반대생 성적 70점 이상 - (초·중·고등학교) 일반대생 성적 80점 이상	시급 12,500원/월별
학자금 대 출	취업 후 상환대출	만35세 이하 학부생 및 만40세 이하 일반 대학원생 - 직전학기 이수학점 12학점 이상 - 학자금 대출 금리 연 1.70%	등록금 + 생활비 대출 연 300만원(학기당 150만원)
	일반 상환대출	만 55세 이하 학부생 및 대학원생 - 직전학기 성적 70/100(C학점)이상 직전학기 이수 학점 12학점 이상 - 학자금 대출 금리 연 1.70%	등록금 + 생활비 대출 연 300만원(학기당 150만원)
	농촌출신대학 생융자	농어촌지역에 주소를 두고 6개월 이상 거주하고 있는 학부모의 자녀(대학생) 또는 농어업에 종사하는 대학생본인 - 직전학기 최저학점 이수 및 성적 70/100(C학점) 이상 인 자	융자 이율 : 무이자

### 3. 교외 장학금

장학명		대상자	지급액
농어촌희망 재단장학금	농림축산 식품부	(청년창업농육성장학금) - 3학년 이상 재학생 - 직전학기 12학점 이상 이수, 성적 70점 이상 - 졸업 후 장학금 수혜 횟수에 해당하는 기간(수혜학기당 6개월)만큼 영농 및 농림축산식품분야에 취·창업	250만원(정액)/학기
		(농업인자녀장학금) - 농업인 자녀 대학생 - 학자금 지원 8구간 이하 - 직전학기 12학점 이상 이수, 성적 80점 이상	· 350만원~50만원/학기 (구간별 차등 지급, 등록금 범위 내) · 학업장려금/학기 (기초~차상위 추가 100만원)
	해양수산부	(수산후계장학금) - 해양수산계열 학과 재학생 중 졸업 후 어업 및 해양수산분야 진출 예정자 - 직전학기 12학점 이상 이수, 성적 80점 이상	250만원(정액)/학기
군산대학교 발전지원재단 장학금		대학발전 장학금 대상 추천자	별도 지정액
정부, 지자체 장학금		정부재정지원사업, 의용소방대 등 선발기준 충족자	별도 지정액
사설 및 기타 장학금		재단법인, 사단법인, 장학회, 기업체, 동창회 등 선발기준 충족자	별도 지정액

장학금  
상세내용  
[바로 보기](#)



※ 위의 장학제도는 2022. 8. 1. 기준이므로 추후 변경될 수 있으며, 합격자 발표 시 공지되는 장학관련 안내사항을 반드시 확인

## 4. 내 집처럼 편한 휴식과 면학 공간, KSNU 학생생활관

【문의처】 학생생활관 : 063-469-1933~5

- 생활관 9개동(남학생관 5, 여학생관 4), 2인 1실 형태(남학생관 BTL 일부 3인 1실)
- 현대식 시설과 각종 최신식 설비 구비하여 학생들에게 편의제공



- 식사: 주중 5일(3식, 1일 기준) 의무식, 주말 2일(2식, 1일 기준) 선택 의무식
- 생활관비 : 학기당 1,000,000원 내외

단위 : 원

학기	생활관구분	인실	관리비	식비	합계
1학기	남학생관 (진리관, 창조관, 희망관, 봉사관)	2인실	523,300	446,000	969,300
		1인실	784,950		1,230,950
	여학생관 및 BTL생활관 (동백관, 모란관, 매화관, 석류관, 누리관, 미래인재반)	2인실	595,900		1,041,900
		1인실	893,850		1,339,850
2학기	남학생관 (진리관, 창조관, 희망관, 봉사관)	2인실	490,600	429,300	919,900
		1인실	735,900		1,165,200
	여학생관 및 BTL생활관 (동백관, 모란관, 매화관, 석류관, 누리관, 미래인재반)	2인실	558,600		987,900
		1인실	837,900		1,267,200

학생생활관

(기숙사)

상세내용

바로 보기 ▶



링크 URL

<https://www.kunsan.ac.kr/dormi/index.kunsan?contentsSid=327&sso=ok>



## ✦ 기숙사(생활관) 수용인원 대폭 확대

- 2024년 2월말, 860명 수용 가능한 신축 기숙사 완공 예정
- 남학생 592명, 여학생 268명 수용 가능



< 2024년 2월 예정 >

## 5. 등록금 안내

【문의처】 재무과 : 063-469-4064

### ■ 모집단위별 등록금(2022학년도 기준)

- 호남권(전북, 광주·전남) 4년제 대학 중 최저 수준의 등록금(평균 3,934.3천원/년)
- 연간 등록금의 4.2배에 달하는 학생 1인당 교육투자비(평균 16,310천원/년)

계열	입학금	수업료1	수업료2	계	모집단위
인문 · 사회	-	371,900	1,287,100	1,659,000	<b>&lt;HASS대학&gt;</b> 국어국문학과, 영어영문학과, 미디어문화학과, 일어일문학과, 중어중문학과, 역사학과, 철학과, 경영학과, 무역학과, 사회복지학과, 아동가족학과 <b>&lt;학부&gt;</b> 법행정경찰학부, 글로벌비즈니스학부(경제학전공, 회계학전공, 국제물류학전공)
예능 · 공학	-	407,300	1,711,700	2,119,000	<b>&lt;HASS대학&gt;</b> 미술학과, 산업디자인학과, 음악과(피아노전공, 성악전공, 작곡전공, 관현악전공) 융합기술창업학과 <b>&lt;ONSE대학&gt;</b> 전자공학과, 전기공학과, 토목공학과, 환경공학과, 신소재공학과, 화학공학과, IT융합통신공학과, 조선해양공학과, 기계공학부(자동차공학전공, 기계설계공학전공, 기계공학전공), 건축·해양건설융합공학부, 공간디자인융합기술학과, 해양산업·운송과학기술학부, 식품생명과학부(식품생명공학전공) <b>&lt;학부&gt;</b> 소프트웨어학부(컴퓨터정보공학전공, 인공지능융합전공, 스마 트모빌리티전공, 소프트웨어학전공)
자연과 학 (수학)	-	381,900	1,287,100	1,669,000	<b>&lt;ONSE대학&gt;</b> 수학과
자연과 학 · 체육	-	381,900	1,596,100	1,978,000	<b>&lt;ONSE대학&gt;</b> 물리학과, 화학과, 생명과학과, 의류학과, 해양경찰학과, 해양생명과학과, 해양생물자원학과, 수산생명의학과, 식품생명과학부(식품영양학전공) <b>&lt;HASS대학&gt;</b> 체육학과 <b>&lt;학부&gt;</b> 간호학부(간호학과)
구분 없음	-	381,900	1,596,100	1,978,000	<b>&lt;학부&gt;</b> 자율전공학부

※ 2023학년도 등록금은 등록금심의위원회 결정에 따라 2023년 1월 중 확정 공고함

등록금 상세내용  
[바로 보기](#) ▶





## 6. 편리한 학생 통학버스

【문의처】 학생지원과 : 063-469-4003

■ 재학생들에게 전북 주요 지역 통학버스 운영을 통한 통학편의 제공 및 학생복지 향상

※ 학생 수요에 맞는 탄력적인 교통편 공급

■ 1학기 75일로 총 150일 운영(공휴일 및 토·일요일 제외)

### <지역별 등/하교 운행횟수>

구 분	전주		익산		김제		비고
	등교	하교	등교	하교	등교	하교	
통학버스	15회	15회	4회	4회	1회	1회	등/하교
시외버스	11회	11회	4회	4회	1회	1회	등/하교

※ 통학버스 정기운행 외에 시험기간 등에 특별 증차 운행

※ 학내로 들어오는 시외버스 연중무휴 운행

※ 운행 횟수는 2022학년도 1학기 기준이며 학기별로 변경(증·감)될 수 있음

■ 통학버스 신청 방법 : 신입생용 신청페이지를 통해 온라인 신청

■ 이용 절차 : 통학버스 이용신청 ▶ 요금 납부 ▶ 통학버스 이용

■ 군산대앱을 이용한 통학버스 탑승(QR스캔)

- 학번 부여 받은 후 군산대학교앱 설치

- 군산대학교앱-통학버스-QR탑승을 클릭하여 버스마다 비치되어있는 QR코드 스캔 후 탑승

※ 매뉴얼은 군산대학교 홈페이지에 게시되어 있음

- 하교는 예약자 우선 탑승이므로 탑승 시 예약 권장

## 7-1. 성공적인 사회진출을 위한 체계적이고 특화된 취업지원

【문의처】 취업지원과 : 063-469-7520~7521

개인별 적성을 고려한 진로 및 학습정보를 제공하여 진로에 대한 구체적인 방향을 제시하고 직무수행 능력 강화와 체계적인 취업 준비 지원으로 사회수요에 알맞은 취업 정보를 수집/분석한 성공적인 진로설정과 취업준비를 위한 다양한 컨설팅 활동

### ■ 체계적인 진로·취업지도 시스템 구축

목표	1학년 대학 적응 및 진로 탐색	2학년 진로설계 완성	3학년 직무역량 강화	4학년 구직기술 함양
핵심 역량	자기탐색 → 진로 탐색과 선택	← →	← → 취업목표 설정·직무역량 (NCS)	→
공동 역량	- 1학년 자기개발계획서 - 인성검사 또는 진로탐색검사 중 택1 - 1학년 추천도서 2권 읽고 감상문	- 2학년 자기개발계획서 - 진로준비도검사 또는 적성검사 중 택1 - 2학년 추천도서 2권 읽고 감상문 - 진로상담 연2회 이상	- 3학년 경력활동계획서 - NCS 직무능력검사 또는 직무적성검사 중 택1 - 3학년 추천도서 2권 읽고 감상문 - 취업상담 연2회 이상	- 4학년 경력활동계획서 - 취업활동계획서 - NCS 직무능력검사 또는 직무적성검사 중 택1 - 4학년 추천도서 2권 읽고 감상문 - 이력서, 자기소개서 컨설팅
교과목	<목표: 진로탐색 및 자기 이해> 비전있는 대학생, 진로탐색과 생애설계	<목표: 진로설계 및 직업의 이해> 직업의 이해와 선택, 진로설계와 개발	<목표: 기업분석 및 직무역량 강화> 직업의 이해와 선택, 직무탐색 및 역량개발	<목표: 취업목표 설정 및 구직기술 함양> 직무탐색 및 역량개발, 커리어 개발 전략
학년별 참여권장 프로그램	<input type="checkbox"/> 진로·직업 심리검사 <input type="checkbox"/> 진로설정 집단상담 <input type="checkbox"/> 진로이야기 <input type="checkbox"/> CAP+ <input type="checkbox"/> 책임지도교수제	<input type="checkbox"/> 진로설정 집단상담 <input type="checkbox"/> CAP+ <input type="checkbox"/> 진로캠프 <input type="checkbox"/> 현직자 직무멘토링 <input type="checkbox"/> 기업탐방 <input type="checkbox"/> 기업분석/직무분석	<input type="checkbox"/> 현직자 직무멘토링 <input type="checkbox"/> 기업탐방 <input type="checkbox"/> 기업분석/직무분석 <input type="checkbox"/> 입사지원서 컨설팅 <input type="checkbox"/> 청년취업역량강화 프로그램 <input type="checkbox"/> 취업동아리	<input type="checkbox"/> 입사지원서 컨설팅+면접클리닉 <input type="checkbox"/> 청년취업역량강화 프로그램 <input type="checkbox"/> 취업동아리 <input type="checkbox"/> 기업분석/직무분석 <input type="checkbox"/> 취업캠프·모의취업경진대회 <input type="checkbox"/> 우선채용지원지도
전학년 공동	전공/직무 관련 자격증 취득과정, NCS문제풀이, 채용박람회, 채용설명회, 잡페스티벌			

KUNSAN NATIONAL UNIVERSITY CAREER ROAD MAP

### ■ 이공계 양성평등 교육환경 구축을 통한 전공분야 진출유도 프로그램 운영

※ 문의 : 호남제주권역전북지역R-WeSET사업단 ☎ (063)469-4867 <http://wisetjeonbuk.co.kr>

#### • 이공계열 여학생 젠더혁신 교육 환경 조성

이공계열 전공 이탈 방지에 필요한 교과목, 특강 프로그램 운영

- 여성과학기술인 융합 특강
- 공학과젠더혁신 교과목 운영 등

#### • 이공계열 여학생 전공역량 강화 프로그램 운영

다양한 프로그램으로 이공계열 여학생 취업을 증대를 위한 프로그램 운영

- 지역핵심산업 현장실무 SKILL UP 교육
- WISET J-리더스, 진로멘토링 '힘내멘토링' 등

취업 지원 상세내용

[바로보기](#) ▶



## 7-2. 산학협력 기반 교육을 통한 취(창)업 지원

【문의처】 산학협력단 : 063-469-8941

21세기 지역협업 기반의 산학협력 대학 모델을 구현하여 사회 환경의 변화와 수요를 적극 반영한 4차 산업혁명 및 인공지능 기반의 신산업에 적합한 인재양성 플랫폼 구축으로 우수인재 양성

### ■ 산학협력 교육과정 지원

- 캡스톤디자인(학기제)/ 창의융합종합설계(계절제)
- 산업체 맞춤형, 융복합형, 특성화형 교육과정 지원
- 디자인팩토리(캡스톤디자인 작품 설계, 메이커 활동 지원) 운영
- 현장실습 지원

### ■ 학생 창업 지원

- 창업 클럽(동아리) 지원
  - 창의적이고 참신한 아이디어를 보유한 (예비) 학생 창업자 지원
  - 시제품 제작비: 최대 1,000만원(차등 지원)
  - 멘토링 및 아이디어 창출 지원, 창업아이디어 경진대회 운영
  - 창업 공간 제공 및 네트워킹
- 특화 프로그램 운영
  - 실습형 창업 강좌: 학점부여형 창업 강좌 교과 수강 시 학점 부여
  - 창업실습(1),(2)/ 혁신리더십/ 디자인씽킹, 성공창업전략/ 청년창업AtoZ
  - 창업에 관심 있는 예비창업자 대상 창업애로사항 해결 지원을 위한 원스톱 창업상담 창구(Dr.AtoZ) 운영 및 멘토링데이 진행
- 군산대학교 창업지원단만의 창업역량인증제도 쿠스카(KUSCAR) 아카데미 도입·운영
  - 창업 관련 활동 이력에 따라 충족요건에 맞게 단계별 인증레벨 부여

### ■ 산학협력 기반 교육을 통한 실무형 창의융합인재 양성

- 풍력 지지구조 분야의 고급인력양성 사업 운영
- 지역 에너지 클러스터 인력양성 사업 운영
- 창의융합형 공학인재 양성 지원사업 운영
- 현장연계 미래선도인재양성사업 운영
- 대학 산학관 커플링 사업(지역농수산제품 글로벌 셀링 전문인력양성사업, 수송기계부품설계 인력양성사업)
- 지역특성화산업 전문인력양성사업(조선해양전문인력양성사업, ICT특성화취업연계형사업)
- 기타 인력양성 사업 다수(지역맞춤형 전기차 클러스터 전문인력양성사업, 스마트건설기계전문인력양성사업, 지진전문인력양성사업, 지역 이공계 지역인재 양성사업(R-WeSET 2.0) 등)
- 4차 산업혁명 시대에 필요한 융복합 기술교육 지원과 현장에서 필요한 창의교육
- 인공지능 및 빅데이터 기반의 융·복합 전문자격 인재 양성

## 8. 나의 무대는 세계, 글로벌 인재 양성

【문의처】 국제교류교육원 : 063-469-4133

### ■ 교육국제화역량 인증대학 6년 연속 선정(2017년~ )

- 교육국제화역량 인증대학으로써 대학의 국제화 역량 제고 및 학생을 위한 체계적인 글로벌 교육 견인
- 국제화교육 인프라 구축으로 우수한 외국인 유학생 유치
- 외국인 유학생 비자발급 절차 간소화, 유학생 선발 자율화, 각종 교육 정책·사업상 혜택 부여 받는 등 국제화 선도대학으로 선정

### ■ 지역기반형 글로벌 인재 양성

- ▶ 세계 각국 대학과의 국제교류 파트너십 체결 및 다양한 국제학술 프로그램을 통해 미래의 지역기반형 글로벌 인재로 양성

#### • 국제교류 현황(2022년 현재기준, 21개국 148개 대학과 교류협력)

대 록 명	국 가 (대학 수)
동북아시아	중국(61개), 몽골(3개), 일본(12개), 대만(4개)
동남아시아	필리핀(15개), 베트남(9개), 태국(1개), 캄보디아(4개), 인도네시아(3개), 인도(1개), 말레이시아(1개)
중앙아시아	우즈베키스탄(1개)
유럽	독일(3개), 헝가리(1개), 러시아(1개), 우크라이나(5개), 아일랜드(1개)
미주	미국(14개), 캐나다(4개)
오세아니아	호주(3개), 뉴질랜드(1개)

#### • 교환학생 프로그램

- 학생교류협정을 체결한 해외 자매대학으로 일정기간(최대 1년) 동안 파견되어 현지 대학에서 학점을 이수하는 제도
- 해외자매대학과의 교환학생 프로그램을 통해 어학능력을 향상하고 해외의 다양한 문화 및 학문을 경험하여 국제적 안목을 갖춘 우수인재 양성

#### • 해외 어학연수

- 방학기간을 이용하여 해외 자매대학 또는 어학교육기관에 파견되어 어학연수를 실시하는 제도(학점인정 가능)
- 현재 우리 대학은 영어·일본어·중국어 등 다양한 언어권 국가로 해외어학연수 운영



#### • 복수학위 제도

- 우리 대학에서 2년 이상의 학업을 마친 후, 학점교류 및 학위수여에 대한 협정을 체결한 해외 자매대학에서 2년 이상의 기간 동안 학점을 이수하여 양 대학에서 각각 학위를 받는 제도
- 우리 대학에서는 학부과정에서 중국의 로동대학, 대학원 과정에서 일본의 야마구치대학과 복수학위제도를 운영하고 있으며, 대상 대학을 점차 확대하고 있음

## ■ 세계화 시각 확장 및 글로벌 마인드 함양을 위한 해외봉사 프로그램

(학생지원과 : 063-469-4003)

- 우리 대학교 재학생들의 능력을 활용하여 해외 오지 학생을 위한 교육·문화프로그램을 개발·진행하여 세계화 시각을 확장하고 글로벌 마인드를 함양
- 국제 경험 확대와 봉사정신 함양
- 소통과 화합을 통한 단결력 제고와 핵심가치에 부합하는 인재 양성
- 학생 복지 향상 및 학생자치기구 활성화

구분	하 계	동 계
시기	종강 후 7~8월 중	종강 후 12~1월 중
장소	몽골	네팔
봉사내용	<p>&lt;교육봉사&gt;</p> <ul style="list-style-type: none"> <li>- 탕탱볼, 구슬 등 물건 만들기 체험을 통한 과학원리 교육 및 집중력과 창의력 키우기</li> <li>- 교통질서 안내 등을 통한 기본 소양교육</li> </ul> <p>&lt;문화봉사&gt;</p> <ul style="list-style-type: none"> <li>- 태권도, 사물놀이, K-POP 공연을 통한 한국의 문화 전달</li> </ul> <p>&lt;기타봉사&gt;</p> <ul style="list-style-type: none"> <li>- 벽화그리기 및 주변 환경정비</li> </ul>	<p>&lt;교육봉사&gt;</p> <ul style="list-style-type: none"> <li>- 탕탱볼, 구슬 등 물건 만들기 체험을 통한 과학원리 교육 및 집중력과 창의력 키우기</li> <li>- 교통질서 안내 등을 통한 기본 소양교육</li> </ul> <p>&lt;문화봉사&gt;</p> <ul style="list-style-type: none"> <li>- 태권도, 사물놀이, K-POP 공연을 통한 한국의 문화 전달</li> </ul> <p>&lt;기타봉사&gt;</p> <ul style="list-style-type: none"> <li>- 벽화그리기 및 주변 환경정비</li> </ul>
		
인원	30명	30명

※ 코로나19 국내·외 상황 진정 후 추진 예정



## 9. 너와 나 우리, 행복을 더하는 대학생할

【문의처】 학생지원과 : 063-469-4002

소통과 화합을 통한 단결력 제고와 올바른 가치관 형성으로 미래 창의융합인재 양성을 위한 다양한 학생지원 활동 및 학생복지제도

### ■ 같이의 가치, 우리 모두 하나되는 「국토대장정」

- 목 적: 학교에 대한 애교심 증대와 선후배간 관계형성으로 대학 문화의 긍정적 상호작용 기대
- 시 기: 매년 7월 초
- 기 간: 5 ~ 7일
- 참가인원: 80여명(신청자 서류, 체력, 면접심사 선발)
- 지 역: 국내 총학생회 협의 지역(2022학년도: 태안군)



### ■ 사제간 친밀감 강화를 위한 「사제동행 리더십 프로그램」

- 목 적: 비교과 교육활동으로 사제 간 친밀감 형성과 다양한 현장 체험 활동을 통한 대학생할 적응력 향상
- 참여방법: 학과 교수, 학생이 주관하여 전공 또는 진로관련 프로그램 운영
- 시 기: 1, 2학기 중 실시
- 주요프로그램: 전공 관련 연구소·기업체 방문, 학과 결속력 증진을 위한 워크숍, 문화·역사 탐방 등



### ■ 천원의 행복 「천원의 아침밥」

- 목 적: 조기 등교로 인해 아침식사를 거르는 학생들에게 저렴한 가격의 조식 제공
- 시 기: 1, 2학기 중
- 제공장소: 학생식당 및 학내매점
- 제공인원: 일/100여명
- 식 단: 닭죽, 브리또, 김밥, 참치마요, 샌드위치, 육개장 등



### ■ 우리는 공동체! 「황룡체전 및 황룡축제」

학생들의 활발한 소통을 위한 다양한 학생행사로 학생만족도 제고 및 학생 행복 추구

- **황룡체전**: 체력증진과 소통의 기회의 장을 마련하여 활기찬 대학 생활에 동기부여/ 5월중  
주요내용: 전체 학과가 참여하는 축구 등 구기종목, 줄다리기 등 단체 종목
- **황룡 Festival**: 지역주민과 함께하는 다양한 문화행사 개최/ 10월중  
주요내용: 학생 참여 축제, 체험프로그램, 기업체 취업박람회, 지역 문화홍보 등



## ■ 교과 외 다양한 활동 기회 「동아리 활동」

- 자율적이고 창의적인 활동을 통해 문화적 감수성과 다양한 잠재력 개발로 진로 및 학업능력 향상
- 동아리운영: 공연분과, 봉사분과, 예술분과, 종교분과, 체육분과, 학술분과(6개 분과 60여개)



## ■ 자유로운 소통 공간: 일상생활의 실험실 Living Lab

- 리빙랩은 대학 및 학내 구성원들의 의견과 시민들의 의견을 수렴/반영하여 대학과 지역사회, 유관기관, 시민 등이 자유롭게 모여 소통하고 지역의 현안문제에 대한 의견 및 해결방안 등을 자유롭게 고민해보는 플랫폼
- 두드림센터 1층에 리빙랩을 구축하여 운영 (공유주방, 카페, 회의공간, 공연/전시실 등)



<리빙랩 내 회의공간>



<리빙랩 내 공유주방>



<리빙랩 내 소통공간>

## ■ 학생역량강화를 위한 창의공간: 디자인팩토리, 청춘당 등

- 디자인팩토리는 군산대학교 학생 역량강화를 위한 창의공간으로 생각을 실물로 옮겨보는 작업을 자유롭게 펼칠수 있는 공간. 캡스톤디자인 시제품 제작 및 기술 지원 등을 하는 메이커 스페이스
- 청춘당은 학생들의 창작 및 자유로운 네트워킹 공간으로 활용되고 취·창업 연계 특강 등 운영



<디자인 팩토리 공간을 활용한 작업공간>



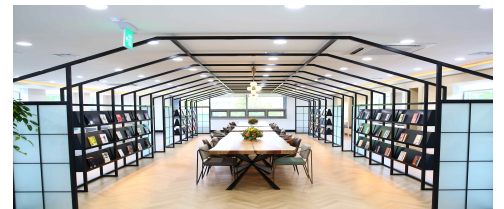
<창작 및 네트워킹 연계 공간 청춘당>



<청춘당 활용 외부 세미나 교육>

## ■ 70만권의 장서와 최신 트렌드의 학습복합문화 공간, 도서관

최첨단 시설의 학습·복합문화 공간인 도서관은 70여만 권의 장서와 10만여 종의 전자자료를 소장하고 맞춤형 학술 정보서비스를 제공하고 있는 중앙도서관과 이용자 중심의 학습패턴을 고려한 다양한 지식정보 공유의 협업 학습 공간으로 구성된 황룡도서관을 운영



## 담당부서 및 학과 연락처

### ■ 업무별 담당부서 연락처

구 분	담당부서	전화번호 (지역번호 063)
입학전형 관리업무	입학처	469-4116, 4118 469-4249~50, 469-7350~3
학적관리, 수강신청, 휴복학, 증명관리 등	학사관리과	469-4121~5
장학금, 학생후생복지, 동아리, 통학버스 등	학생지원과	장학 469-4011~3 학생 469-4001~4
등록금 납부 확인	재무과	469-4064
취업 및 진로 현황	취업지원과	469-1916, 9 469-1921~3,5,7
기숙사 문의	학생생활관	469-1933~5
외국어 교육, 어학연수 등	국제교류교육원	469-4133
단과대학 행정실	인문계열	행정실 469-4306~9
	예술계열	행정실 469-4385~6
	사회과학계열	행정실 469-4447~4450
	자연과학계열	행정실 469-4535~7
	공학계열	469-4675~8 469~1802~4
	해양과학계열	469-1722,4,6 469-1751~3

### ■ 모집단위별 연락처 및 위치

모집단위	건물명 및 호수	전화번호	
HASS 대학	국어국문학과	인문대학 3층	063-469-4311
	영어영문학과	인문대학 3층	063-469-4321
	미디어문화학과	인문대학 4층	063-469-4341
	일어일문학과	인문대학 4층	063-469-4351
	중어중문학과	인문대학 4층	063-469-4361
	역사학과	인문대학 2층	063-469-4371
	철학과	인문대학 2층	063-469-4811
	미술학과	예술대학 1호관 2층	063-469-4411
	산업디자인학과	예술대학 1호관 3층	063-469-4421
	음악과	예술대학 음악관	063-469-4391
	체육학과	스포츠과학관 1층	063-469-4641
	경영학과	종합교육관 2,3층	063-469-4831
	무역학과	사회과학대학 2층	063-469-4501
	사회복지학과	사회과학대학 3층	063-469-4511
	아동가족학과	자연과학대학 3호관 2층	063-469-4620
	융합기술창업학과	두드림센터 2층	063-469-8901
ONSE	수학과	자연과학대학 3호관 4층	063-469-4541
	물리학과	자연과학대학 1호관 1층	063-469-4561



모집단위		건물명 및 호수	전화번호	
대 학	화학과	자연과학대학 1호관 2층	063-469-4571	
	생명과학과	자연과학대학 1호관 3층	063-469-4581	
	의류학과	자연과학대학 3호관 3층	063-469-4661	
	전자공학과	공과대학 3호관 1층	063-469-4681	
	전기공학과	공과대학 3호관 1층	063-469-4741	
	토목공학과	공과대학 4호관 2층	063-469-7339/4751	
	환경공학과	해양과학대학 2호관 4층	063-469-4761/1871	
	신소재공학과	공과대학 1호관 4층	063-469-4731	
	화학공학과	공과대학 2호관 5층	063-469-4771	
	IT융합통신공학과	공과대학 3호관 1층	063-469-4851	
	조선해양공학과	종합교육관 1층	063-469-1851	
	기계공학부	공과대학 1호관 2층	063-469-4726/27/11	
	건축·해양건설융합공학부(건축공학)	공과대학 5호관 3층	063-469-4781	
	건축·해양건설융합공학부(해양건설공학)	해양과학대학 1호관 6층	063-469-1861	
	공간디자인융합기술학과	자연과학대학 3호관 2층	063-469-4621	
	해양경찰학과	종합교육관 3층	063-469-1891	
	해양생명과학과	해양과학대학 1호관 2층	063-469-1831	
	해양생물자원학과	해양과학대학 1호관 3층	063-469-4591	
	수산생명의학과	해양과학대학 1호관 4층	063-469-1881	
	식품생명과학부 식품영양학전공	자연과학대학 3호관 1층	063-469-4631	
	식품생명과학부 식품생명공학전공	해양과학대학 2호관 3층	063-469-1821	
	해양산업·운송과학기술학부 (해양수산물리전공) (기관공학전공)	해양과학대학 1호관 7층 해양과학대학 2호관 2층	063-469-1811 063-469-1841	
본부 직속 학부	법행정경찰학부 (법경찰학트랙) (행정학트랙)	사회과학대학 4층 사회과학대학 2층	063-469-4451 063-469-4461	
	글로벌비즈니스학부	사회과학대학		
	- 경제 학전공	사회과학대학 3층	063-469-4471	
	- 회계 학전공	사회과학대학 4층	063-469-4491	
	- 국제 물류학전공	종합교육관 2층	063-469-4801	
	간호학부(간호학과)	산학협력관 6층	063-469-1991	
	소프트웨어학부			
	- 컴퓨터정보공학전공	디지털정보관 3층	063-469-4551	
	- 인공지능융합전공	공과대학 3호관 1층	063-469-4691	
	- 스마트모빌리티전공	공과대학 3호관 1층	063-469-4701	
	- 소프트웨어학전공	디지털정보관 1층	063-469-8911	
	자율전공학부	대학본부 2층 교무과	063-469-1772	

## 2023학년도 정시모집 자주 묻는 질문 답변

Q. 수시에 합격했는데 정시에 지원 가능한가요?

A. 수시모집 합격자(최초 합격자 및 충원 합격자 포함)는 수험생의 등록유무와 관계없이 합격자로 처리되어 정시모집에 지원할 수 없습니다.

Q. 수시에 합격을 포기했으면 정시에 지원 가능한가요?

A. 지원 불가능합니다.  
수시모집에 합격을 포기했더라도 합격사실이 존재하기 때문에 지원이 불가능합니다.

Q. 교차지원 및 복수지원이 가능한가요?

A. 문·이과 구분하지 않으며 교차지원이 가능합니다.  
정시 가군과 다군에 각각 1회 지원이 가능하며, 복수지원은 허용되지 않습니다.

Q. 정시모집 별도 지원자격은 있나요?

A. 정시 가군, 다군의 일반전형은 2023학년도 대학수학능력시험에 응시하여야 합니다.  
정시모집 특별전형(특기자, 농어촌학생, 특성화고교졸업자, 특수교육대상자, 특성화고 등을 졸업한 재직자)의 지원자격이 입학홈페이지 또는 모집요강에 공지되어 있습니다.  
해당 전형의 자격 요건만 충족하면 지원 가능합니다.

Q. 정시모집에 수능 최저 또는 내신 최저학력기준을 반영합니까?

A. 수능 및 내신 최저학력기준을 반영하지 않습니다.

Q. 가산점 부여되는 과목이 있나요?

A. 모든 계열에 한국사 영역의 등급을 활용하여 가산점을 부여합니다.  
또한 자연·공학계열 지원자(해양경찰학과 제외)가 과학탐구 영역을 1과목 선택할 경우 취득 백분위 성적의 5%, 2과목 선택할 경우 10%의 가산점을 부여합니다.

## VII. 각종 서식

**[서식 1] 특기자 특별전형 자격심사 신청서**

특기자 특별전형 자격심사 신청서

성명

특기분야 (전공)

※ 수험번호

주민등록번호

-

연락처

출신고교

고등학교

년

월(졸업, 졸업예정)

대회입상 및 시험성적

일자

대회명 (시험명)

주최기관 (시행기관)

세부종목

개인별 입상등위 (점수·급수)

2022년

· · ·

· · ·

· · ·

· · ·

· · ·

· · ·

2021년

· · ·

· · ·

· · ·

· · ·

· · ·

· · ·

2020년

· · ·

· · ·

· · ·

· · ·

· · ·

· · ·

본인은 귀 대학교의 특기자 특별전형에 지원하고자 위와 같이 자격심사 신청서를 제출합니다.

붙임 입상실적증명서 1부

년

월

일

확인교사 성명:

(서명 또는 인) (연락처: )

고등학교장

(직인)

군산대학교총장 귀하

[서식 2] 입상실적증명서

입상 실적 증명서						
입상자	성명		고교명		※ 수험번호	
	주민등록번호	-			대회참가학년	학년
입 상 실 적 내 역						
대회명	제 회 대회					
대회규모			총참가인원			
대회주최기관			대회일자		년 월 일	
응시부문			입상명칭			
전체 대상	(있음 또는 없음으로 표기)		(개인별 등위)			
	※ 경시대회 전체 대상을 수여했는지, 각 분야별 대상만을 수여했는지 기재					
부문 대상	(있음 또는 없음으로 표기)					
	※ 경시대회 전체 대상을 수여했는지, 각 분야별 대상만을 수여했는지 기재					
참가 부문 고등부 시상 명칭별 수상인원						
시상명칭						수상인원 합 계
수상인원	명	명	명	명	명	명
대회주최기관 주소	(우 )					
발급자	(인)		전화번호		( ) -	
제출용도	대학입학시험(특기자전형)지원용		제출처		군 산 대 학 교	
위의 기재사실이 틀림없음을 증명합니다.						
년 월 일						
대회 주최기관장 (직인)						
군산대학교총장 귀하						

[서식 3] 농어촌학생 특별전형 확인서(유형 I)

농어촌학생 특별전형 확인서(유형 I)									
지원 모집단위명 (학과, 학부명)									
지원자	성명		고교명		※ 수험번호				
	주민등록번호	-			연락처				
지원자 재학사실									
학 교 명		학 교 소 재 지			재 학 기 간				
중학교		도(시) 시(군) 읍(면)			년	월부터	년	월까지	
중학교		도(시) 시(군) 읍(면)			년	월부터	년	월까지	
고등학교		도(시) 시(군) 읍(면)			년	월부터	년	월까지	
고등학교		도(시) 시(군) 읍(면)			년	월부터	년	월까지	
중·고교 재학기간 중 주소지									
구분	성명	주 소			거 주 기 간				
학생		도(시) 시(군) 읍(면)			년	월부터	년	월까지	
부		도(시) 시(군) 읍(면)			년	월부터	년	월까지	
모		도(시) 시(군) 읍(면)			년	월부터	년	월까지	
위 학생은 귀 대학교의 농어촌학생 특별전형 대상자임을 확인합니다.									
붙임: 1. 중학교 학교생활기록부 1부 2. 가족관계증명서(지원자 기준) 1부 3. 주민등록초본(부·모, 본인) 각 1부 4. 기본증명서(해당자에 한함) 1부 5. 제적등본(해당자에 한함) 1부 6. 혼인관계증명서 및 주민등록등본(해당자에 한함) 각 1부 7. (친)입양관계증명서(해당자에 한함) 1부									
※ 주민등록번호가 기입되는 모든 서류(발급서류 포함)는 주민번호 13자리가 모두 표기되어야 함									
년 월 일									
확인교사 성명: (서명 또는 인) (연락처: )									
고등학교장 (직인)									
군산대학교총장 귀하									

[서식 4] 농어촌학생 특별전형 확인서(유형 II)

농어촌학생 특별전형 확인서(유형II)									
지원 모집단위명 (학과, 학부명)									
지원자	성명		고교명		※ 수험번호				
	주민등록번호	-			연락처				
지원자 재학사실									
학 교 명		학 교 소 재 지			재 학 기 간				
초등학교		도(시)	시(군)	읍(면)	년	월	부터	년	월까지
초등학교		도(시)	시(군)	읍(면)	년	월	부터	년	월까지
중학교		도(시)	시(군)	읍(면)	년	월	부터	년	월까지
중학교		도(시)	시(군)	읍(면)	년	월	부터	년	월까지
고등학교		도(시)	시(군)	읍(면)	년	월	부터	년	월까지
고등학교		도(시)	시(군)	읍(면)	년	월	부터	년	월까지
초·중·고교 재학기간 중 주소지									
구분	성명	주 소			거 주 기 간				
학생		도(시)	시(군)	읍(면)	년	월	부터	년	월까지
		도(시)	시(군)	읍(면)	년	월	부터	년	월까지
위 학생은 귀 대학교의 농어촌학생 특별전형 대상자임을 확인합니다.									
붙임: 1. 초등학교 학교생활기록부 1부 2. 중학교 학교생활기록부 1부 3. 주민등록초본(학생 본인) 1부 ※ 주민등록번호가 기입되는 모든 서류(발급서류 포함)는 주민번호 13자리가 모두 표기되어야 함									
년 월 일									
확인교사 성명: (서명 또는 인) (연락처: )									
고등학교장 (직인)									
군산대학교총장 귀하									

[서식 5] 특성화고교졸업자 전형 동일계열 확인서

특성화고교졸업자 전형 동일계열 확인서				
성명		주민등록번호	-	
지원 모집단위명 (학과, 학부명)		※ 수험번호		
출신고교	년 월 일 ( )고등학교 ( )학과 졸업(예정)			
출신고교 학과와 모집단위 간 동일계열 여부	① 동일계열 인정 기준학과 <input type="checkbox"/>		② 전문교과 30단위 이상 이수자 <input type="checkbox"/> ※ 해당자만 하단의 표 작성	
※ 동일계열 여부 확인은 모집요강 상의 [특성화고교졸업자 전형 모집단위별 동일·유사학과 범위] 참고 ※ “동일계열 인정 기준학과” 출신자는 아래의 전문교과 이수내역 작성하지 않음 ※ 관련 전문교과 이수 내역 확인과정에서 전문교과 30단위 이상 이수자에 해당하지 않은 경우 불합격 처리됨				
모집단위 기준학과와 관련된 전문교과 이수 내역 (확인교사 작성)	과목명	이수단위	과목명	이수단위
	이수단위 합계 : ( )			
위 학생은 귀 대학교의 특성화고교졸업자 전형의 지원자격을 갖추었음을 확인합니다.				
붙임. 학교생활기록부 1부(온라인 제공 동의자 제외) ※ 주민등록번호가 기입되는 모든 서류(발급서류 포함)는 주민번호 13자리가 모두 표기되어야 함				
년 월 일				
확인교사 성명: (서명 또는 인) (연락처: )				
고등학교장 (직인)				
군산대학교총장 귀하				

[서식 6] 재직증명서

재 직 증 명 서									
인적사항	성 명	(한글)			주민등록번호	-			
		(한자)							
	주 소								
	전화번호								
재직사항	산업체명					사업자등록번호			
	소 속					직위 · 직급			
	재직기간	. . . ~ . . . 현재 (총 재직기간: 년 월)							
	산업체규모 (종업원수)			전화번호	( ) -				
	산업체주소 (소재지)					우편번호			
제출용도	2023학년도 대학입학전형 지원용					제 출 처	군산대학교		
산업체증명발급자									
소 속:									
성 명: (인)									
연락처:									
위와 같이 재직하고 있음을 증명합니다.									
년 월 일									
산업체명:									
대 표 자: (직인)									
군산대학교총장 귀하									

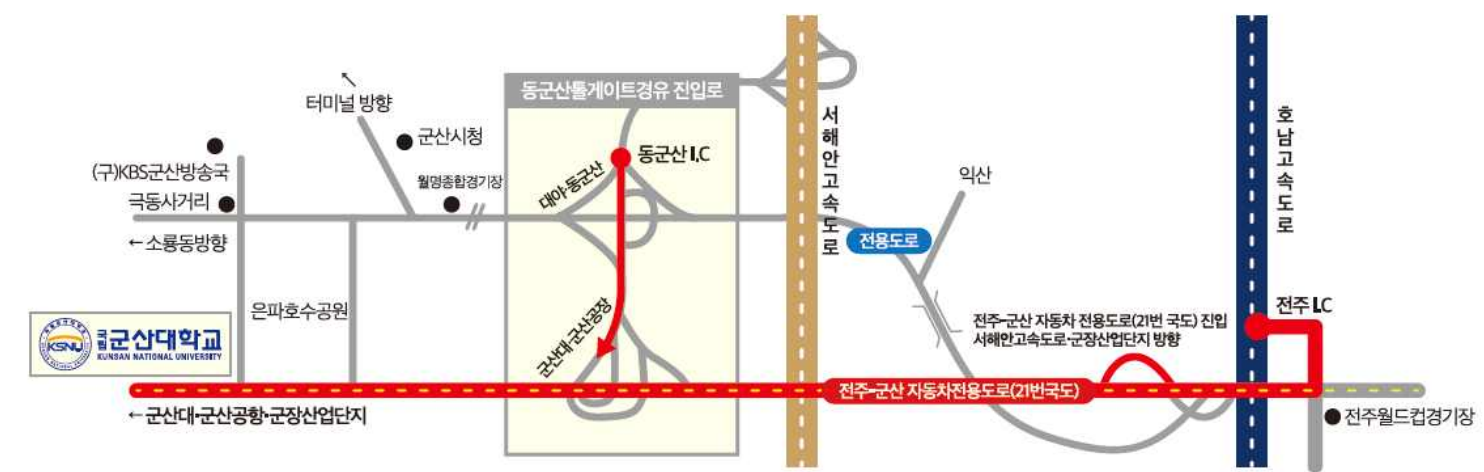
※ 증명 발급자 확인이 없는 것은 무효임



경 력 증 명 서					
성명	한글		나이		
	한자		주민등록번호		
연락처	전화번호		E-mail		
	휴대전화		홈페이지		
주소					
회사명			소속부서		
담당업무			직위		
소재지			연락처		
근무일수	20    년    월    일 ~ 20    년    월    일				
제출용도	2023학년도 대학입학전형 지원용				
산업체증명발급자		<div>위와 같이 근무한 경력이 있음을 증명합니다.</div> <div>년    월    일</div> <div>산업체명:</div> <div>대표자: (직인)</div>			
소속: 성명: (인) 연락처:					
군산대학교총장 귀하					

- 53 -

<군산대학교 찾아오시는 길>



<div data-bbox="140 786 272 943"></div> <div data-bbox="156 981 244 1016">자동차</div>	<ul style="list-style-type: none"> <li>• 호남고속도로: 전주IC → 학교 (약 30분 정도 소요)</li> <li>• 서해안고속도로: 동군산IC → 학교 (약 20분 정도 소요) 군산IC → 학교 (약 15분 정도 소요)</li> <li>• 소요시간: 서울 → 학교 (약 3시간 소요) 광주 → 학교 (약 1시간 30분 소요) 대전 → 학교 (약 1시간 30분 소요)</li> </ul>
<div data-bbox="113 1055 288 1189"></div> <div data-bbox="169 1216 229 1252">기차</div>	<ul style="list-style-type: none"> <li>• 상행선: 군산-용산 첫차 05:52, 막차 20:30 (1시간 내외 간격배치)</li> <li>• 하행선: 용산-군산 첫차 05:35, 막차 20:39 (1시간 내외 간격배치)</li> <li>• 군산역: <a href="http://www.korail.com">http://www.korail.com</a>, 전화번호: 063-445-7782</li> </ul>
<div data-bbox="89 1301 316 1525"></div> <div data-bbox="169 1570 229 1606">버스</div>	<ul style="list-style-type: none"> <li>• 군산버스터미널에서 시내버스 이용: 11~19번 (약 25분)</li> <li>• 팔마광장(터미널)에서 시내버스 이용: 21~89번 (약 25분)</li> <li>• 군산버스터미널에서 택시 이용: 비용 약 6,000원 정도 (약 15분)</li> <li>• 군산역에서 시내버스 이용: 11~19, 72, 83번 이용하여 군산대 후문에서 하차 (약 30~40분)</li> <li>• 군산역에서 택시 이용 (약 20분)</li> <li>• 군산고속버스: <a href="https://www.kobus.co.kr/">https://www.kobus.co.kr/</a> 전화번호: 063-445-3824</li> <li>• 군산시내버스: <a href="http://its.gunsan.go.kr/">http://its.gunsan.go.kr/</a> 전화번호: 063-443-3077</li> <li>• 군산시외버스터미널: <a href="http://www.gunsan.go.kr/">http://www.gunsan.go.kr/</a> 전화번호: 063-442-3747</li> </ul>
<div data-bbox="70 1626 328 1727"></div> <div data-bbox="156 1742 244 1778">비행기</div>	<ul style="list-style-type: none"> <li>• 군산공항: <a href="http://www.airport.co.kr/mbs/gunsan/">http://www.airport.co.kr/mbs/gunsan/</a> 전화번호: 063-469-8312 군산공항 → 학교 (약 15분)</li> <li>• 진에어: 1600-6200, 제주항공: 1599-1500</li> </ul>

[54150] 전라북도 군산시 대학로 558 [미룡동]

TEL: [063]469-4116, 4118    FAX: 063-469-4251~2

<http://www.kunsan.ac.kr>