

# 2023학년도 국립군산대학교 자체평가보고서

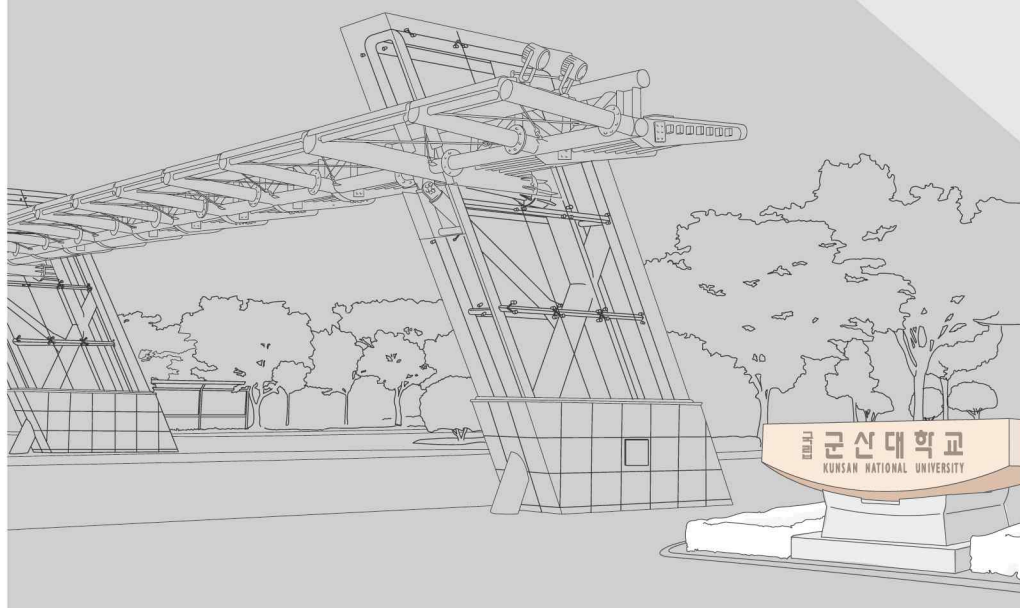
(요약본)

2024년 1월 31일

국립군산대학교



chapter  
**서 론 I**





## 1. 자체평가 목적

- ☑ 자체평가의 목적은 한국대학평가원 인증기준에 따라 평가영역 및 평가준거를 심층 분석·평가하고 그 결과를 사회에 공표하여 고등교육의 질 제고에 대한 책무성을 확립하는 데 있음
- ☑ 한국대학평가원의 본 평가결과 개선요구사항에 대한 대학자체평가를 통해 우리 대학의 현황 및 문제점을 진단하고 장기적인 대학 비전과 교육목표를 구체화하여 대학의 지속적인 발전을 도모하고자 함

## 2. 자체평가 내용

- ☑ 자체평가는 대학이념 및 경영, 교육과정 및 교수-학습, 교원 및 직원, 학생지원 및 시설, 대학성과 및 사회적 책무 등 총 5개 평가영역과 30개 평가준거로 구성되어 있음
- ☑ 이 중 「2021년 인증대학 인증자격모니터링」에 해당하는 5개 평가 영역 및 19개 평가 준거로 구성하여 「2023학년도 자체평가」를 수행하고자 함

## 3. 조직 구성

### ☑ 자체평가위원회 구성

자체평가 위원회	(구성) 처·국·단·대학(원)장 및 교수평의회 의장 등 17인 이내 (기능) 인증자격모니터링을 대비한 자체평가 기본 방향 및 전략 수립
자체평가 연구위원회	(구성) 평가영역 부서장 등 전문성을 갖춘 교직원으로 10인 이내 (기능) 평가영역(5개)에 대한 자체평가보고서 작성
자체평가 실무위원회	(구성) 평가영역·준거 업무부서의 팀장 또는 담당자로 구성 (기능) 자체평가를 위한 자료 수집·제공 등 자체평가연구위원회 지원

### ☑ 자체평가위원회

구 분	소 속	직 위	성 명
위원장	기 획 처	처장	오 ○ ○
위 원	교 무 처	처장	이 ○ ○
위 원	교육혁신처	代처장	권 ○ ○
위 원	학 생 처	처장	엄 ○ ○
위 원	입 학 처	처장	김 ○ ○
위 원	사 무 국	국장	정 ○ ○
위 원	산학협력단	단장	장 ○ ○
위 원	대학원장	원장	윤 ○ ○
위 원	교수평의회	의장	장 ○ ○
위 원	HASS대학	학장	정 ○ ○
위 원	ONSE대학	학장	정 ○ ○
위 원	도서관	관장	공 ○ ○
위 원	학생생활관	관장	유 ○ ○
위 원	충북대학교	교수	이 ○ ○
위 원	대구대학교	교수	김 ○ ○

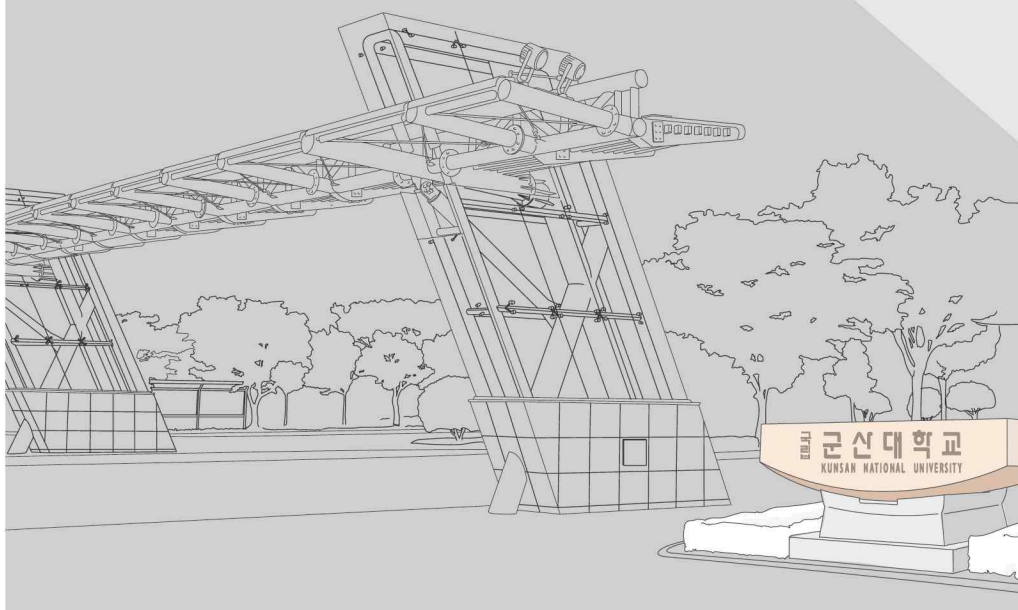
- 자체평가연구위원회

구 분	소 속	직 위	성 명
위원장	기 획 처	처장	오 ○ ○
부위원장	기 획 처	부처장	김 ○ ○
위 원	교 무 처	부처장	염 ○ ○
위 원	교육혁신처	代처장	권 ○ ○
위 원	교육혁신처	부처장	김 ○ ○
위 원	입 학 처	부처장	박 ○ ○
위 원	교육혁신처	조교수	박 ○ ○
위 원	HASS대학 경영학과	교수	이 ○ ○
위 원	ONSE대학 화학과	부교수	이 ○ ○
위 원	글로벌비즈니스학부	교수	고 ○ ○

#### 4. 추진 일정

구 분	추진 내용	추진 일정
사전준비 및 계획수립	<ul style="list-style-type: none"> <li>• 2021년 대학기관평가인증 평가 결과를 분석하여 자체평가 추진 방향 설정</li> <li>• 자체평가위원회, 자체평가연구위원회 구성 등 의사결정 체제 구축</li> <li>• 평가 추진에 대한 대학구성원 업무협조 체제 구축</li> </ul>	'23.10.25.
평가추진	<ul style="list-style-type: none"> <li>• 자체연구위원회 및 실무위원회를 운영하여 평가준거별 기초자료 작성 및 자체평가 실시</li> <li>• 체계적인 평가를 위해 실무위원회 운영 및 평가준거별 위원이 모여 수시 회의 진행</li> <li>• 자체평가보고서에 대한 의견 수렴 및 평가보고서 최종 심의</li> </ul>	'23.10.~'24.1.
평가 결과 활용	<ul style="list-style-type: none"> <li>• 자체평가 결과 대학발전 계획 반영 등 활용</li> <li>• 2023학년도 자체평가보고서 대학정보공시 및 대학 홈페이지 게시</li> </ul>	'24.1.

chapter  
**대학현황** **II**







## 1. 대학의 설립목적 및 교육목표

### ✔ 설립목적

- 군산대학교는 1947년 초등교원 양성을 위한 군산사범학교를 모태로 설립되어 지역사회 주민과 시민단체들의 관심과 성원에 힘입어 1965년 군산교육대학으로, 1978년 군산여자초급대학으로 개편하며 현재 지역의 인재를 양성하는 국가중심 국립대학으로 성장함
- 1979년 정규 4년제 국립대학으로 거듭난 군산대학교는 진리탐구, 문화창조, 사회봉사를 교시로 삼고 국가와 지역사회 발전을 견인할 인재 양성을 위해 「미래가치를 창조하는 융합교육 선도대학」으로서의 역할을 성실히 수행하고 있음

### ✔ 교육목표

교 시	진리탐구	문화창조	사회봉사
교육목적	국가와 인류사회발전에 필요한 학술의 심오한 이론과 그 광범하고 정치한 응용방법을 교수, 연구하는 동시에 인격을 도야하고 건전한 사상을 함양하여 민주사회에 이바지할 지도적 인재를 양성함을 목적으로 함		
교육목표	학문의 이론과 방법을 교수하고 학술연구를 진작시켜 사회 각 분야에 필요한 인재를 양성함으로써 국가 및 지역사회발전과 인류 번영에 기여함을 교육목표로 함		
인재상	창의형인재	글로벌인재	융합형인재
			봉사형인재

## 2. 주요 연혁

### ✔ 역대 총·학장

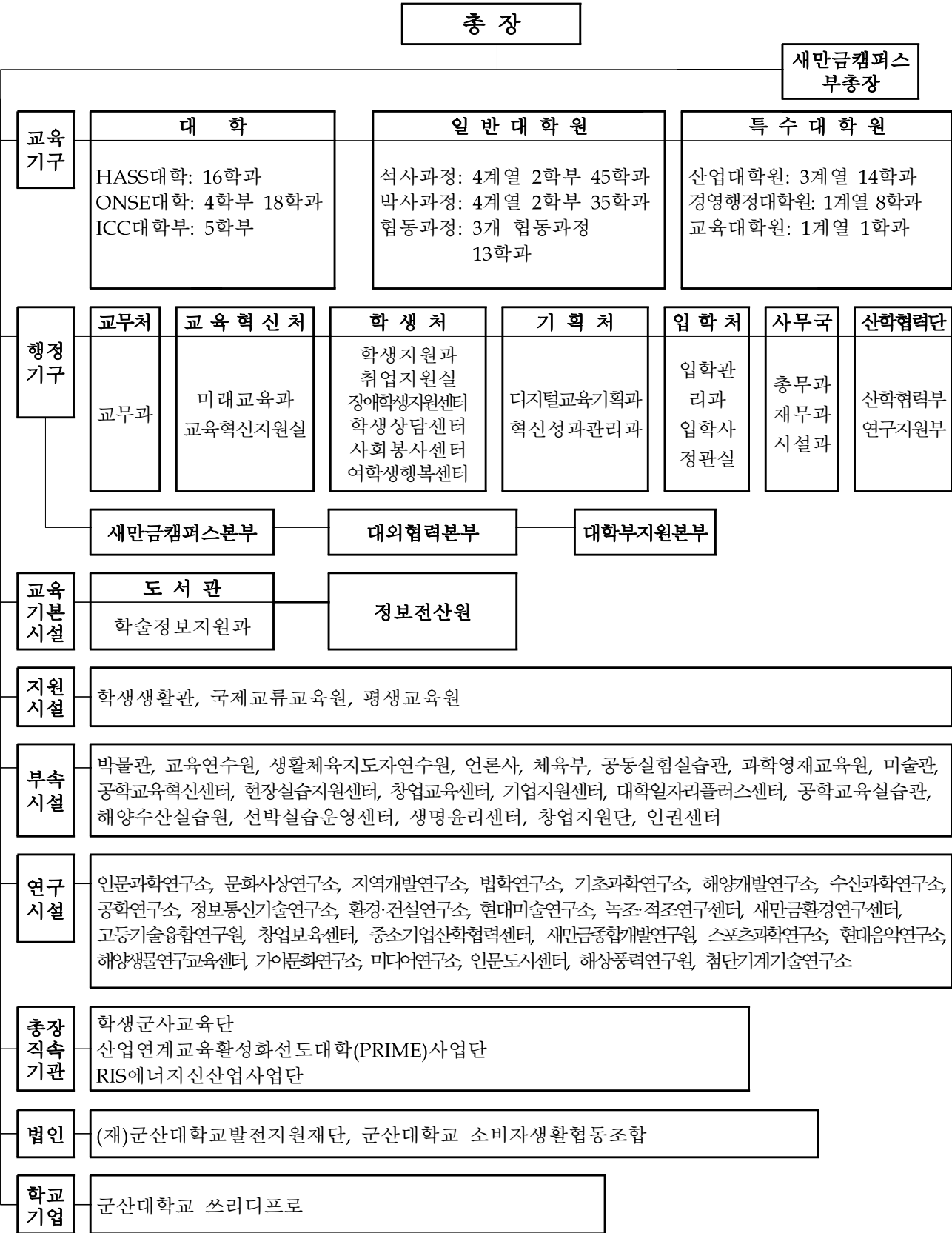
구 분		학 위	성 명	재 임 기 간
학장	초대	농학박사	최 규 련	1979.3.9.~1983.3.8.
	2대	농학박사	김 두 영	1983.3.9.~1987.3.8.
	3대	농학박사	김 두 영	1987.3.9.~1991.2.28.
총장	초대	이학박사	한 연 중	1991.3.1.~1995.2.28.
	2대	문학박사	조 성 환	1995.3.1.~1999.2.28.
	3대	문학박사	배 병 희	1999.3.1.~2003.2.28.
	4대	경제학박사	임 해 정	2003.3.1.~2005.12.22.
	5대	공학박사	이 희 연	2006.5.1.~2010.2.28.
	6대	이학박사	채 정 룡	2010.3.1.~2014.2.28.
	7대	공학박사	나 의 균	2014.3.1.~2018.2.28.
	8대	법학박사	곽 병 선	2018.3.22.~2021.10.5.
	9대	공학박사	이 장 호	2022.3.18.~2026.3.17.

☑ 대학 연혁

시 기	주요 내용
1947.02.22.	군산사범학교 개교
1965.02.25.	군산교육대학으로 개편인가
1978.12.28.	군산수산전문대학 설립인가
1979.01.18.	군산대학 설립인가
1979.03.07.	군산대학 개교
1983.03.02.	미룡캠퍼스 준공 및 이전
1987.11.09.	군산대학 대학원(석사과정) 설치인가
1991.02.28.	국립학교설치령에 의거 종합대학교로 개편
1991.10.31.	군산수산전문대학 통합하여 수산대학 설치인가
1991.11.15.	군산대학 대학원(박사과정) 설치인가
1993.09.04.	산업대학원 설치인가
1994.10.21.	경영행정대학원 설치인가
1994.10.23.	교육대학원 설치인가
2006.08.31.	여학생 공학교육 선도대학 지원 사업(WIE) 선정
2007.11.21.	호남권 최초 공학교육 인증
2012.02.15.	2011년 대학기관평가인증 획득(인증기간: 20120201-20170131)
2014.12.18.	전국 국공립대학 청렴도 평가 종합 1위
2015.06.19.	KS-edu(교육 질 향상 프로그램) 내부인증 도입
2016.05.03.	산업연계교육활성화선도대학사업(PRIME) 선정(3년간 150억원)
2016.07.07.	2016년 국립대 직원역량강화 운영성과 평가'최우수'선정
2016.07.19.	호남권역 유일 2016년 인문도시지원사업 선정(3년간 39억원)
2016.08.08.	2016년 국립대학혁신지원사업(PoINT) 4년 연속 선정(5억원)
2016.12.27.	2016년 대학기관평가인증 획득(인증기간: 20170201-20220131)
2017.02.13.	대학일자리센터사업 선정(5년간 30억원/고용노동부)
2017.04.17.	사회맞춤형 산학협력 선도대학(LINC+) 육성사업 선정(5년간 200억원)

시 기	주요 내용
2017.04.18.	2016년 산업계관점 대학평가'최우수대학'선정
2017.08.01.	전국 최초 대학 입학금 전면 폐지 결정(2018학년도부터)
2018.04.16.	군산대 국립대학 육성사업 선정(5년간 145억원)
2018.07.26.	대형해상풍력터빈 해상실증기술개발 주관기관 선정(4년간 약 272억원)
2018.09.27.	산학협력단, 전북지역 최초 대학 단독기술지주회사 설립 교육부 인가
2019.02.22.	전국 최초 통합형 미디어센터 '블랙스튜디오' 개소
2019.03.26.	대학혁신지원사업 선정(3년간 약 110억원)
2019.09.11.	2019년 지역선도대학육성사업(5년간 농생명인력양성 관련 지원) 선정
2019.12.03.	2019 학군단 설치 대학평가에서 최고등급 획득
2020.03.31.	초기창업패키지 지원사업 주관기관 선정(2020년-2022년)
2020.07.27.	강소연구개발특구사업 기술핵심기관 선정
2020.12.04.	2020년 국립대학 양성평등 추진실적 평가 2년 연속 우수대학 선정
2021.06.23.	산학협력단, 2021년도 직업능력개발 훈련기관 인증평가 선정
2021.12.30.	2021년 대학기관평가 '인증'획득(2022.2.1.-2024.1.31)
2022.02.17.	교육국제화역량 인증대학 6년 연속 선정(2023년 2월까지)
2022.04.01.	해양수산부'해상풍력-수산업-환경공존기술개발 사업 주관연구기관 선정(4년간 약 192억원)
2022.06.03.	교육부'2022년 대학기본역량진단' 추가선정평가'일반재정지원대학' 선정
2023.03.01.	군산대 2주기 국립대학 육성사업 추진(연간 약100억원)
2023.03.07.	지자체-대학 협력기반 지역혁신사업(RIS) 선정(에너지신산업 중심대학, 5년간 2,145억원)
2023.05.01.	고등기술융합연구원 한국산업단지공단 주관전북 군산 소부장지원센터 구축사업선정(44개월간 약 640억원)
2023.05.17.	고교교육 기여대학 지원사업 6년 연속 선정
2023.05.26.	에너지인력양성사업(초대용량 풍력발전시스템 혁신연구센터 사업 2단계) 선정(6년간 90억원)
2023.06.07	SW중심대학사업 선정(8년간 총 200억원)
2023.08.24.	2021년 대학기관평가인증 획득(인증기간: 20220201-20270131)
2023.11.16	군산대학교→국립군산대학교 교명 변경

### 3. 행정조직 및 기구표 (2024.1.11.)



#### 4. 주요 보직자 현황 (2024.1.1.)

보 직 명	성 명
총 장	이 ○ 호
교 무 처 장	이 ○ 근
교육혁신처장	代권○섭
학 생 처 장	엄 ○ 옥
기 획 처 장	오 ○ 근
입 학 처 장	김 ○ 길
사 무 국 장	代정○진
산학협력단장	장 ○ 석

#### 5. 대학 구성원 현황 (2023.4.1.)

##### ☑ 교직원 현황

구 분	총장	전임교원	비전임교원	직원	조교	합계
인 원(명)	1	321	287	310	78	997

##### ☑ 학생 현황

구 분	학부	대학원	경영행정대학원	교육대학원	산업대학원	합계
인 원(명)	6,369	667	24	110	77	7,247

#### 6. 주요시설 현황

##### ☑ 교지 확보 현황

연 도	기준면적(㎡)		보유면적(㎡) (C)	교지확보율(%)	
	입학정원기준 (A)	재학생기준 (B)		입학정원 기준 (C/A)×100	재학생 기준 (C/B)×100
2022	256,392	248,588	870,383	339.5	350.1

##### ☑ 교사 시설 확보 현황

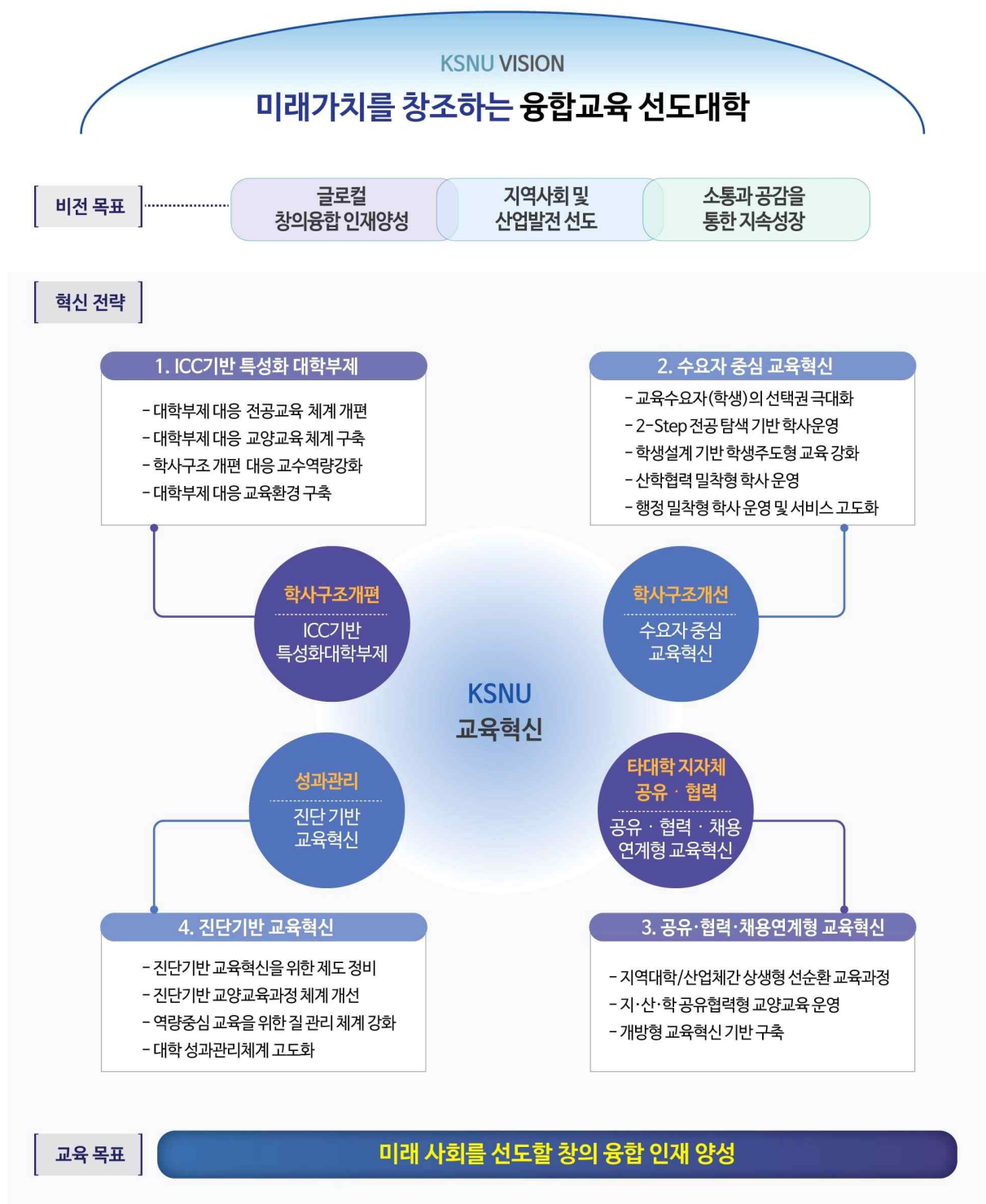
연 도	기준면적(㎡)		건축물 전체 보유면적(㎡)					교사시설확보율(%)	
	입학정원 기준 (A)	재학생 기준 (B)	기본 시설 (C)	지원 시설 (D)	연구 시설 (E)	부속 시설	기타 시설	입학정원 기준 (C+D+E)/A×100	재학생 기준 (C+D+E)/B×100
2022	128,196	124,294	147,012	25,778	15,001	6,108	36,835	146.5	151.1

#### 7. 예·결산 현황

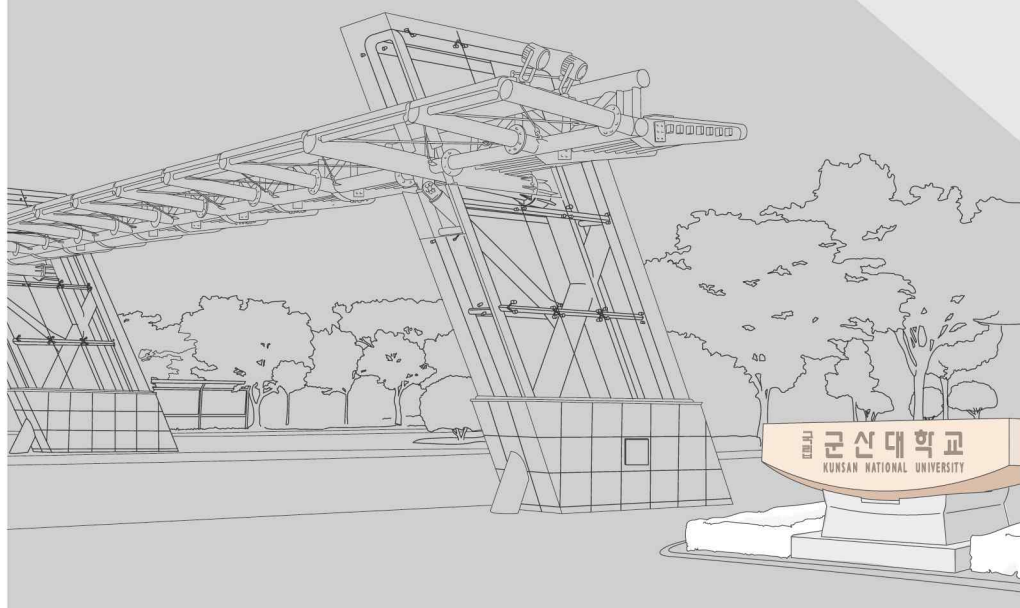
연 도	예산(천원)		결산	
	세입	세출	세입	세출
2022	84,116,418	84,116,418	114,945,764	97,838,308

\* 작성기준 : 2022학년도 대학회계 예·결산

## 8. 교육목표 및 교육혁신 방향



chapter  
**평가결과** **III**







평가준거 1.1 교육목표 및 인재상

■ 자체평가 결과

점검사항	자체평가 결과 요약
1 교육이념-교육목적-교육목표의 체계성	<ul style="list-style-type: none"> <li>우리대학의 교시는 '진리탐구, 문화창조, 사회봉사'의 세가지 영역으로, 비전, 교육목표, 인재상, 핵심역량 등에 잘 반영되어 있음</li> <li>교육목적은 고등교육법 제 28조(대학은 인격을 도야(陶冶)하고, 국가와 인류사회의 발전에 필요한 심오한 학술이론과 그 응용방법을 가르치고 연구하며, 국가와 인류사회에 이바지함을 목적으로 한다.)에 기초하여 우리대학만의 교육목적이 정의되어 있음</li> <li>교육목적을 교육-연구-사회봉사 등 세 가지 목적을 우리대학만의 차별화된 교육목적으로 표현할 필요가 있음</li> </ul>
2 교육목표의 명료성	<ul style="list-style-type: none"> <li>기존 교육목적인 교육-연구-사회봉사를 구체화하기 위해서 지역국립대학으로서 전문 인재 양성을 교육목표로 제시되어 있어서, 교육목적과 교육목표의 개념이 유사한 수준으로 진술되어 있음</li> <li>교육목표는 교육목적을 달성하기 위하여 실행가능한 세부 내용으로 구체적으로 진술할 필요가 있음</li> </ul>
3 교육목적-교육목표-인재상의 연계성 (실천성)	<ul style="list-style-type: none"> <li>우리대학은 등으로 구분되어 인재상을 '창의형인재, 글로벌인재, 융합형인재, 봉사형인재' 4유형으로 세부적으로 제시하고 있고 연계된 8대 핵심역량을 연계하고 있음</li> <li>8대 핵심역량을 교육과정에 연계하도록 유도하기 위하여 핵심역량 정의서를 개발하여 공유하고 있음</li> </ul>
4 학생 학습성과 제고를 위한 노력성	<ul style="list-style-type: none"> <li>학생의 학습성과를 제고하기 위하여, 핵심역량기반 교양교육과정과 전공능력기반 전공교육과정을 편성, 운영, 질 관리하고 있음</li> <li>특히, 교양교육과정의 학습결과로 학생들이 핵심역량을 성취하고 있는지를 진단 분석하고 있으며(핵심역량 일치도 분석 등), 전공교육과정을 통해 전공능력을 향상하고 있는지를 파악하기 위하여 KS-EDU 제도를 운영하고 있음</li> <li>핵심역량 및 전공능력 향상도를 데이터를 통해 학생들이 확인할 수 있는 시스템(예: 역량배지 시스템 등) 보완이 필요하다고 판단됨</li> </ul>

근거자료

평가준거	구 분	편람 제시 근거 자료	대학 제출 근거 자료
1.1	정보공시	✓ 1-가. 학교규칙 및 그 밖에 학교운영에 관한 각종 규정	✓ 2023년 수시
	첨 부	<ul style="list-style-type: none"> <li>✓ 대학요람</li> <li>✓ 학생학습성과 관리 및 운영 체계</li> <li>✓ 관련 증빙 자료</li> </ul>	✓ 2022~2023학년도 대학요람

평가준거 1.2 발전계획

■ 자체평가 결과

점검사항	자체평가 결과 요약
1 발전계획(특성화 계획) 수립의 합리성	<ul style="list-style-type: none"> <li>• 종합발전계획의 수립과정 및 내용이 충실하게 정리되어 있음</li> <li>• 최근 2년동안 제8차 종합발전계획과 관련한 내용수정 부분에 대해 기술할 필요가 있으며, 현재 시점에서 수행하고 있는 제9차 종합발전계획과 관련한 TF, 용역 수행 등에 대한 내용을 추가적으로 보완할 필요가 있음</li> </ul>
2 발전계획(특성화 계획) 추진 실적의 적절성	<ul style="list-style-type: none"> <li>• 분야별 예산투입계획대비 연도별 최종 투입예산의 비율을 정리할 필요가 있으며, 차이(계획예산-실행예산)가 있는 부분은 간략한 이유 등을 설명할 필요가 있음</li> </ul>
3 발전계획 점검 및 환류의 체계성	<ul style="list-style-type: none"> <li>• 환류체계 등에 대한 설명이나 시스템적 측면은 충분하게 기술되어 있고, 성과평가도표를 통해 잘 정리되어 있음</li> <li>• 그러나 문제점은 향후 보완사항 및 개선사항에 대한 추가적인 언급이 없음</li> <li>• 분석결과 및 시사점을 도출하였다면, 차년도에 어떻게 변화하였는지 또는 수정하였는지에 대한 내용 기술과 사유가 언급되어야 함. 종합발전계획 수립시 분야별 예산배정과 각 연도별 실행예산 배정과정에서의 차이(GAP)을 매년 성과평가 결과에 의거하여 수정/보완한 내용을 서술할 필요가 있음</li> </ul>

근거자료

평가준거	구 분	편람 제시 근거 자료	대학 제출 근거 자료
1.2	정보공시	✓ 11-가. 학교 발전계획 및 특성화계획	✓ 제8차 종합발전계획(2020.6.30.)
	첨 부	<ul style="list-style-type: none"> <li>✓ 대학 장단기 발전계획서(특성화계획서 포함)</li> <li>✓ 발전계획서 및 추진 실적 자료</li> <li>✓ 발전계획 평가결과와 반영 실적</li> </ul>	

평가준거 1.4 재정 확보

■ 자체평가 결과

점검사항	자체평가 결과 요약
1 세입 중 등록금 비율, 기부금비율 수준	<ul style="list-style-type: none"> <li>최근 2년간 세입 중 등록금 비율 평균은 21.8%로 기준값 72% 이하를 충족함</li> <li>최근 2년간 세입 중 기부금 비율 평균은 0.49%로 기준값 0.5% 이하를 미충족함</li> </ul>
2 재원별 확보 추이의 적절성	<ul style="list-style-type: none"> <li>2022회계연도 교육활동수입이 7% 감소에도 불구하고 세입총액 중 등록금 비율이 전년 대비 1%미만 감소하여 등록금 이외의 재원 확보 추이 적정</li> </ul>
3 다양한 재원 확보 노력	<ul style="list-style-type: none"> <li>정원 감축과 등록금 동결로 인하여 재원이 감소하고 있는 상황에서 학내 인프라를 활용한 사용료 수익 증대, 국가·지자체지원사업 수주 등의 다양한 재원 확보 노력</li> </ul>
4 각 재원의 지속적 확보 가능성	<ul style="list-style-type: none"> <li>재정수입의 장기적인 안전성 및 지속가능성을 위해 국가·지자체 등 지원 사업 수주 활동을 강화하는 한편 학내 자원을 활용한 수익 증대 노력 등을 추진</li> </ul>

근거자료

평가준거	구 분	편람 제시 근거 자료	대학 제출 근거 자료
1.4	정보공시	✓ 8. 예·결산 내역 등 학교 및 법인의 회계에 관한 사항	
	첨 부	<ul style="list-style-type: none"> <li>✓ 중장기 재정 운영 계획서</li> <li>✓ 예·결산보고서</li> </ul>	✓ 2022, 2023 회계연도 예·결산보고서

평가준거 1.6 감사

■ 자체평가 결과

점검사항	자체평가 결과 요약
1 감사제도 운영의 합리성	<ul style="list-style-type: none"> <li>「공공감사에 관한 법률」과 자체 규정에 따른 내·외부감사 제도를 운영하여 합리적인 감사 실시함</li> <li>자체감사시스템을 구축하여 성과감사 및 재무감사를 주기적이고 체계적으로 실시하고 있으며, 감사종류에 따라 감사위원의 수를 적절하게 편성함</li> <li>종합감사 진행 시 관련 외부위원을 포함하여 객관성을 확보한 감사제도를 운영함 ※ 호남권역 국립대학 청렴협약체 구성대학(전남대) 및 타대학(전주교육대학교) 외부위원을 감사위원에 포함</li> <li>감사대상부서의 장은 감사결과를 통보받은 경우 60일 이내에 감사결과의 조치사항을 이행함</li> </ul>
2 감사 결과의 대학운영 반영 여부	<ul style="list-style-type: none"> <li>내·외부 감사 결과에 따른 지적·징계·경고·주의·조치 등의 결과를 대학운영에 충실히 반영함</li> </ul>
3 감사 결과 공개여부	<ul style="list-style-type: none"> <li>「공공감사에 관한 법률」 및 「공공감사기준」을 따르고 있으며, 특별한 사유가 있는 경우를 제외하고 원칙적으로 감사 결과를 대내·외에 공개함</li> </ul>
4 공익제보 절차 및 공익제보자 보호 제도의 구축여부	<ul style="list-style-type: none"> <li>공익제보자의 신분 비밀보장, 보호, 지원 및 불이익조치 금지 등의 내용은 「공익신고자 보호법」을 준용함</li> <li>‘군산대학교 공익신고 처리 및 신고자 보호 등에 관한 지침’ 제정(20022.7.26.)</li> </ul>

근거자료

평가준거	구 분	편람 제시 근거 자료	대학 제출 근거 자료
1.6	규 정	<ul style="list-style-type: none"> <li>✓ 내·외부 감사 규정</li> <li>✓ 공익제보 및 공익제보자 보호 제도 관련 규정</li> </ul>	✓ 국립군산대학교 행정감사규정(2023.11.23.)
	첨 부	<ul style="list-style-type: none"> <li>✓ 내·외부 감사보고서</li> <li>✓ 감사 결과를 대학운영에 반영한 자료</li> <li>✓ 감사 결과 공개 관련 자료</li> <li>✓ 공익제보 절차 및 공익제보자 보호 제도 자료</li> </ul>	✓ 2023년 자체감사 결과

평가준거 2.1 교육과정 체계

■ 자체평가 결과

점검사항	자체평가 결과 요약
1 교육목표 및 인재상에 기초한 교육과정의 구성 여부	<ul style="list-style-type: none"> <li>• 대학 교육목적 및 교육목표, 인재상에 부합하는 교육과정 체계 수립 및 적용</li> <li>• 군산대 8대 핵심역량을 교양·전공·비교과 교육과정에 연계하여 핵심역량 제고를 위한 교육과정을 운영</li> <li>• 교양교육과정은 기초교양, 핵심교양, 일반교양 등 모든 교과목에서 요구되는 대표 핵심역량 2개를 선정하여 수업내용 및 수업방법에 연계하도록 유도</li> <li>• 「전공능력기반 교육과정 운영을 통한 인재양성 체계 구축」이라는 전공교육 혁신목표를 설정하고, 학과별 교육목표 및 인재양성 유형을 정립하여 교육과정 운영</li> </ul>
2 교육과정 편성의 적절성	<ul style="list-style-type: none"> <li>• 교육과정은 '교과과정 편성 및 이수 규정'에 따라 일관성있는 편성원칙이 적용되어 운영될 수 있도록 관리하고 있음</li> <li>• 졸업학점 130학점 중 교양교육과정은 39학점~48학점(30%~36.2%), 전공교육과정은 66학점 이상으로 설정하여 균형있게 편성하도록 운영하고 있음</li> <li>• 교양교육과정은 8대 핵심역량과의 연계성을 강화할 수 있도록 편성 및 운영</li> <li>• 전공교과과정은 전공능력을 설정하고 이를 제고하기 위한 교과과정을 편성하여 학생들이 '인재양성 유형별 로드맵'에 따라 이수 유도</li> <li>• 다전공의 경우 전공의 70%만을 이수하도록 되어 있는 것은 전공능력 확보에 문제가 생길 수 있으므로 이에 대한 개선이 필요하다고 지적된 바 있으나, 이와 관련된 실적을 확인하기는 어려움</li> </ul>
3 교육과정위원회 운영 여부	<ul style="list-style-type: none"> <li>• 교양 및 전공교육과정 편성 및 운영을 위하여, 교과과정위원회와 교양교육위원회가 매 학기별 활발하게 운영되고 있음(교과과정위원회 3회, 교양교육위원회 5회).</li> <li>• 다만, 위원회 운영 관련하여 정기 회의 및 수시 회의 등 운영체계를 보완할 것이 요구됨</li> </ul>
4 교육과정 운영 평가 및 환류반영 개선사항	<ul style="list-style-type: none"> <li>• 교양교과과정 개선을 위해 다양한 진단평가 결과 데이터를 토대로 교과과정 개선 계획을 수립하고 환류하고 있음</li> <li>• 진단평가기반 교양 교과과정 개선 및 환류를 위하여, '교양 교과과정에 대한 핵심역량 연계 비율 분석', '교양교육과정 만족도 조사', '군산대 핵심역량 진단검사', '교양교과목의 핵심역량 일치도 분석' 등 다양한 진단분석을 실시하고 환류함</li> <li>• 전공능력기반 교과과정 운영 관련하여, 교육과정 운영 평가결과를 토대로 한 환류 실적이 제시되고 있지 않음</li> </ul>

근거자료

평가준거	구 분	편람 제시 근거 자료	대학 제출 근거 자료
2.1	규 정	<ul style="list-style-type: none"> <li>✓ 교육과정 편성 및 운영 관련 규정</li> <li>✓ 교육과정위원회 규정</li> </ul>	
	첨 부	<ul style="list-style-type: none"> <li>✓ 대학요람</li> <li>✓ 교육과정위원회 회의자료</li> <li>✓ 교육과정 평가 결과 및 환류 실적</li> <li>✓ 교양 및 전공 교육과정 개편 실적</li> </ul>	✓ 2022~2023학년도 대학요람

평가준거 2.2 교양교육과정

■ 자체평가 결과

점검사항	자체평가 결과 요약
1 교양 교과과정 편성의 적절성	<ul style="list-style-type: none"> <li>대학 교육목표와 인재상에 부합하도록 교양교육목표를 설정하고, 이를 위한 교양교육과정 편성체계를 마련하여 적절하게 운영</li> <li>졸업 이수 학점에서 교양 이수 학점의 비율이 30.0%로 설정되어 있으며, 교양 필수 46.2%, 교양 선택 53.8%로 균형 유지(공학교육인증학과 등 제외)</li> </ul>
2 교양 교과과정과 인재상, 핵심역량 등과의 연계성	<ul style="list-style-type: none"> <li>핵심역량기반 교양교육 체계 구축·운영을 통해 미래사회를 선도할 창의융합인재를 양성하고 창의형·융합형·글로벌·봉사형의 4대 인재상 구현</li> <li>핵심역량을 교양교과과정과 연계하여 교수학습방법 및 평가방법 등에 반영하도록 안내함으로써 교양 교과과정과 핵심역량 연계성 검토 및 반영</li> </ul>
3 교양 교과과정 운영의 내실성	<ul style="list-style-type: none"> <li>교양 강좌 분반 기준(기초교양 40명, 핵심교양·일반교양 60명)에 의거하여 2023 기초교양 평균 수강 학생 수는 기초교양 30명, 핵심교양 45명, 일반교양 34명으로 운영되며 강의 규모의 적절성 강화를 위한 개선 계획 추진</li> <li>교양교육의 중요성 인식에 따라 전임교원의 교양과목 담당 비율은 '22년 51.1%에서 '23년 53.0%로 지속적 확대</li> </ul>
4 교양교육 운영 지원 체계의 적절성	<ul style="list-style-type: none"> <li>교양교육 운영 관련 규정을 제정하여 적용하고 있으며, 교양교육위원회 및 책임교수제 등의 교양교육 자체점검 조직을 구성하여 교양영역별 맞춤형 질 관리</li> <li>이원화(기초교양학부, 교양교육지원센터)되어 있던 교양교육 전담조직을 '교육혁신지원실 내 교양교육지원센터'으로 통합하여 운영하고 있으며, 전문성 제고를 위하여 교육 전담인력(전임교원 2, 직원 1, 석사급 연구원 1) 확보·운영</li> </ul>

근거자료

평가준거	구 분	편람 제시 근거 자료	대학 제출 근거 자료
2.2	규 정	<ul style="list-style-type: none"> <li>✓ 교양교육과정 편성 관련 규정</li> <li>✓ 교양교육 운영 지원 관련 규정</li> </ul>	
	첨 부	<ul style="list-style-type: none"> <li>✓ 대학요람 등 교양교육과정 현황 자료</li> <li>✓ 교양 비교과과정 구성 현황</li> <li>✓ 수강신청 안내 책자, 수업시간표 등</li> <li>✓ 교양과목별 평균 수강학생 수</li> <li>✓ 101명 이상 대규모 교양과목 강좌 현황</li> <li>✓ 전임교원의 평균 강의시수 (전공 및 교양 강의 실제 강의시수 데이터 엑셀파일)</li> <li>✓ 교양교육 운영 지원 관련 조직도 및 운영 인력 관련 인사 자료</li> </ul>	

평가준거 2.3 전공교육과정

■ 자체평가 결과

점검사항	자체평가 결과 요약
1 학과 교육목표와 인재상에 기초한 전공교육과정의 구성 여부	<ul style="list-style-type: none"> <li>「전공능력 기반 교육과정 운영을 통한 인재양성 체계 구축」이라는 전공교육 혁신목표를 설정 학과별 교육목표 및 인재양성 유형을 정립하여 교육과정 운영</li> <li>전공능력 기반 교육과정 이해증진을 위해 대학 자체적으로 「전공능력기반 전공교육과정 개선보고서 매뉴얼」을 개발하여 배포·운영</li> <li>군산대학교 교육질향상프로그램(KS-edu) 고도화를 통해 전공능력기반 전공교육과정 운영·평가 환류시스템 구축</li> </ul>
2 전공 교과과정 편성의 적절성	<ul style="list-style-type: none"> <li>전공 교과과정 편성 및 절차를 「군산대학교 교과과정 편성 및 이수 규정」에 상세히 규정하고 있으며, 매 학년도 단계별 위원회에서 편성의 적절성을 심의</li> <li>전공교과과정은 학과에 따라 2~6과목까지 전공필수과목을 편성함</li> </ul>
3 전공 교과과정 운영의 적절성	<ul style="list-style-type: none"> <li>전공능력기반 전공교육과정 운영성과를 KS-edu 인증제를 통해 평가하여 계획인증, 성과인증을 부여</li> <li>2023년 15개 학과 인증 참여</li> </ul>
4 체계적인 전공 교과목 이수 지원	<ul style="list-style-type: none"> <li>전공교과목의 체계적인 이수를 위하여 학과별 졸업가이드 제작·배포, 학교(학과) 홈페이지를 통해 전공교육과정 이수방법 및 이수체계 등을 안내</li> <li>학과별 전공능력 기반 「인재양성 유형별 로드맵」을 제작하여 전공능력과 진로유형별 교과과정 로드맵을 제시</li> </ul>
5 부·복수·다전공·기타 전공 제도 운영의 적절성	<ul style="list-style-type: none"> <li>부·복수전공 등 이수규정을 체계적으로 정비, 이수 활성화를 위해 3학점 추가 수강신청, 융합교육 장학금 신설·운영, 온라인 신청 등 제도적 지원 체계 마련</li> <li>부·복수전공 및 공유전공 활성화를 위하여 재학생 및 졸업생을 대상으로 설문조사 실시, 집중 상담기간 운영, 이수자 장학금 지급 제도 운영</li> <li>사회변화에 대처하기 위한 기업채용연계형 마이크로디그리(Micro-Degree) 과정 개설 및 운영</li> </ul>

근거자료

평가준거	구 분	편람 제시 근거 자료	대학 제출 근거 자료
2.3	규 정	<ul style="list-style-type: none"> <li>✓ 전공교육과정 편성 관련 규정</li> <li>✓ 부·복수·다전공·기타 전공(융합, 연계, 자율전공 등) 이수 관련 규정</li> </ul>	
	첨 부	<ul style="list-style-type: none"> <li>✓ 대학요람 등 전공교육과정 현황 자료</li> <li>✓ 전공 비교과과정 구성 현황</li> <li>✓ 수강신청 안내 책자, 수업시간표 등</li> <li>✓ 전공실험·실습·실기 수업 목록</li> <li>✓ 전공실험·실습·실기 과목 수업자료 및 수업계획서(계열을 고려하여 3~4개)</li> <li>✓ 전공실험·실습·실기 수업 조교 지원 현황</li> <li>✓ 부·복수·다전공·기타 전공(융합, 연계, 자율전공 등) 연도별 이수 현황</li> </ul>	

평가준거 2.4 학사관리

■ 자체평가 결과

점검사항	자체평가 결과 요약
1 학사관리 체계성 및 개선의 지속성	<ul style="list-style-type: none"> <li>• 학칙 및 학칙시행세칙 관련 규정에 근거하여 학사관리에 체계를 갖추</li> <li>• 학사관리 관련 각 분야(수업, 출결, 성적평가 등)에 대한 교내외 환경 분석(교육부 지침, 학생대표(총학생회 등) 의견 수렴 등) 이후 담당부서에서 규정 제·개정 요청하며, 관련 위원회(대학평의위원회, 전체교수회의) 승인 후 최종 결정함</li> </ul>
2 학사운영의 체계성	<ul style="list-style-type: none"> <li>• 수업일수, 휴강 및 보강, 보강주에 대한 규정을 통해 수업기간 준수 및 관리 체계를 갖추</li> <li>• 수강신청 및 학사지도가 되도록 책임지도 교수 상담제(1학기 2회)를 운영함</li> <li>• 수강 신청 후 분반, 폐강을 수업관리 지침에 따라 체계적으로 진행함</li> <li>• 학생의 출석 및 출결관리는 학칙 및 학칙 시행세칙에 의해 엄정하게 관리됨</li> </ul>
3 성적관리의 체계성	<ul style="list-style-type: none"> <li>• 성적처리에 대한 관련 규정에 근거하여 성적평가관리 체계를 갖추</li> <li>• 성적관리는 학칙 등 관련 규정에 의거 평가방식 및 성적비율, 배점기준, 출석 성적처리 기준 등 절차에 따라 엄정하게 관리함</li> <li>• 규정에 의한 성적 처리절차를 매학기 교무위원회 자료를 통해 안내하고 준수함</li> <li>• 성적이의신청기간을 두어 성적처리절차의 투명성 및 신뢰성 확보함</li> <li>• 교육과정 특성에 맞는 성적평가               <ul style="list-style-type: none"> <li>- 상대평가가 원칙이나 SU, A등급 비율 확대 등 교원 자율성 강화</li> </ul> </li> </ul>
4 학습평가를 위한 대학의 지원 여부	<ul style="list-style-type: none"> <li>• 성적평가방법 및 평가항목을 수업계획서를 통해 사전공지함</li> <li>• 학습평가의 공정성을 확보하기 위한 예방적 조치를 취함</li> <li>• 교원연수와 교수역량 강화프로그램을 운영하여 평가 계획 및 학습평가가 진행되도록 지원함</li> </ul>

근거자료

평가준거	구 분	편람 제시 근거 자료	대학 제출 근거 자료
2.4	규 정	✓ 학사, 수업, 성적관리 등 학사 관련 규정	✓ 학사, 수업, 성적관리 등 학사 관련 규정
	첨 부	✓ 학사일정 ✓ 수강 신청 후 분반, 폐강 강의 목록: 최근 2년 자료 ✓ 학습평가(성적평가) 결과 자료: 최근 2년 자료 ✓ 학습평가(성적평가)를 위한 대학의 지원 실적: 최근 2년 자료 ✓ 학습 부진 학생에 대한 예방책 및 관리 관련 자료: 최근 2년 자료	



평가준거 2.5 수업

■ 자체평가 결과

점검사항	자체평가 결과 요약
<b>1</b> 전임교원 담당 교과목 비율 및 평균 강의시수의 적절성	<ul style="list-style-type: none"> <li>전임교원의 학기당 책임시수는 수업관리 규정 및 수업운영지침을 근거하여 엄정하게 유지 관리됨</li> <li>전임교원의 교과목 담당비율은 매학기 70%이상으로 유지됨</li> <li>전임교원의 학기당 평균강의시수는 11시간 이상으로 유지됨</li> </ul>
<b>2</b> 수업 지원을 위한 정보체계의 구축 및 활용성	<ul style="list-style-type: none"> <li>수업지원을 위해 통합정보시스템과 e-class로 시스템을 구축하고 교원과 학생에게 맞춘 지원을 제공</li> <li>통합정보시스템과 e-class를 통한 강의계획서 및 운영 질관리</li> </ul>
<b>3</b> 원격수업 운영의 적절성	<ul style="list-style-type: none"> <li>원격수업 관련 규정을 통해 비대면수업의 근거를 마련 수업의 질관리를 도모함</li> <li>원격수업관리위원회에서 원격수업 운영의 적절성을 심의함</li> </ul>
<b>4</b> 수업 평가 타당성 및 결과 공개성	<ul style="list-style-type: none"> <li>수업평가의 타당성을 높이기 위해 5척도로 측정</li> <li>교과의 유형과 수업평가 문항의 다양화를 위하여 이론, 실험실기, 온라인 교과목 등 교과목의 특성에 따라 유형별로 평가문항을 달리함</li> <li>온라인 평가를 통해 익명성과 공정성 확보함</li> <li>수업평가의 상위 10%에 해당하는 교과목은 학생 및 교직원에게 학교 홈페이지 및 통합정보시스템을 통해 공개</li> </ul>
<b>5</b> 수업 평가 결과에 따른 수업 개선 지원 여부	<ul style="list-style-type: none"> <li>수업개선 및 교수역량강화를 위해 정책연구 수행함</li> <li>수업개선을 위한 교수역량 강화프로그램을 운영함</li> <li>수업평가에서 강의실 시설에 대한 학생 요구를 반영하여 BLS강의실, 학습존, 컴퓨터실 개선</li> <li>우수수업사례를 공유하고 우수교원을 시상함</li> </ul>

근거자료

평가준거	구 분	편람 제시 근거 자료	대학 제출 근거 자료
2.5	정보공시	✓ 12-나-2. 교원 강의 담당 비율	
	첨 부	✓ 전임교원 강의 담당 관련 규정 ✓ 원격수업 관련 규정 ✓ 수업에 대한 평가 관련 규정	✓ 수업관리규정(2022.12.23.)
		✓ 수업 지원 정보체계(LMS 등) 현황 ✓ 수업에 대한 평가 결과 통계 자료 ✓ 수업에 대한 평가 피드백 및 이를 반영한 수업 개선 실적	

평가준거 3.2 교원 인사 및 업적평가

■ 자체평가 결과

점검사항	자체평가 결과 요약
<b>1</b> 교원 승진, 재임용, 정년보장임용 절차의 공정성	<ul style="list-style-type: none"> <li>교원의 재임용 및 승진·정년보장은 「군산대학교 교육공무원 인사규정」 및 동 규정 시행세칙에 따라 공정하게 실시하고 있음</li> </ul>
<b>2</b> 교원업적평가 운영의 합리성	<ul style="list-style-type: none"> <li>교원업적평가는 구성원의 다양한 의견수렴을 거쳐 규정을 정비하고 매년 업적평가위원회를 통해 평가단위별로 합리적인 평가를 실시하고 있음</li> </ul>
<b>3</b> 교원업적평가 활동 영역과 학문적 특성의 반영성	<ul style="list-style-type: none"> <li>평가영역을 교원이 선택할 수 있도록 함으로써 개개인의 역량이 대학 발전에 최대한 기여할 수 있도록 운영하고 있음</li> </ul>
<b>4</b> 교원업적평가 결과 이의 신청 절차 유무	<ul style="list-style-type: none"> <li>「군산대학교 교원업적평가 규정」에 의거 결과에 이의가 있는 교원은 심사 결과를 통보 받은 후 15일 이내에 서면으로 재심 청구가 가능하도록 신청 절차를 두고 있음</li> </ul>
<b>5</b> 교원업적평가 결과를 승진, 재임용, 포상 등 반영 여부	<ul style="list-style-type: none"> <li>교원업적평가 결과를 승진, 재임용 및 포상 등에 적극 활용하고 있음</li> </ul>
<b>6</b> 규정 개정 시 교원의 의견 수렴 여부	<ul style="list-style-type: none"> <li>교원 인사 관련 규정 개정 시 학내 구성원 의견조회, 교수평의회 심의, 규정심의위원회 심의, 교무회 심의, 전체교수회 의결 절차를 거치고 있고, 교원 업적평가 관련 규정 개정 시 학내 구성원 의견조회, 규정심의위원회 심의, 교무회 심의 절차를 거치고 있음</li> </ul>

근거자료

평가준거	구 분	편람 제시 근거 자료	대학 제출 근거 자료
3.2	규 정	✓ 인사 규정 및 교원업적평가 관련 규정	✓ 인사 규정 및 교원업적평가 관련 규정
	첨 부	<ul style="list-style-type: none"> <li>✓ 승진, 재임용, 정년보장임용 관련 문서</li> <li>✓ 교원업적평가 실시 및 결과 활용 관련 문서</li> </ul>	

평가준거 3.3 교원 처우 및 복지

■ 자체평가 결과

점검사항	자체평가 결과 요약
<b>1</b> 강사 강의료의 기준값 충족 여부	<ul style="list-style-type: none"> <li>본교의 강사 강의료는 2022년도 84,429원(기준값 47,600원)이고 2023년도 84,284원(기준값 50,600원)으로 기준값을 충족하고 있음</li> </ul>
<b>2</b> 교원 보수 규정의 합리성 및 최저임금 수준의 적절성	<ul style="list-style-type: none"> <li>‘공무원보수규정’과 ‘공무원 수당 등에 관한 규정’ 등에 근거하여 보수를 합리적으로 지급하고 있으며, 직급별 최저임금의 평균은 68,439천원으로 적절한 수준임</li> </ul>
<b>3</b> 교원을 위한 편의 (복지 및 단체활동 지원 등) 적절성	<ul style="list-style-type: none"> <li>교원의 연구 및 강의에 대한 지원이 지속적으로 이루어지고 있으며, 다양한 복지제도 운영 및 교내 시설과 프로그램 이용에 대한 할인혜택을 적절히 제공하고 있음</li> </ul>

근거자료

평가준거	구 분	편람 제시 근거 자료	대학 제출 근거 자료
3.3	정보공시	✓ 14-차. 강사 강의료	✓ 2022.4 / 2023.4
	규 정	<ul style="list-style-type: none"> <li>✓ 교원 보수 규정</li> <li>✓ 강사 급여 관련 규정</li> <li>✓ 강사 강의료 관련 규정</li> </ul>	
	첨 부	<ul style="list-style-type: none"> <li>✓ 규정에 따른 보수 지급 관련 증빙 자료</li> <li>✓ 교원 복지 프로그램 운영 실적</li> <li>✓ 강사 대기실 현황</li> <li>✓ 강사 복지제도 관련 자료</li> </ul>	

평가준거 3.6 직원 복지 및 업무 역량 개발 지원

■ 자체평가 결과

점검사항	자체평가 결과 요약
<b>1</b> 직원 보수 규정 준수 여부	<ul style="list-style-type: none"> <li>공무원은 공무원 보수 규정에 따라 보수를 지급하고 있으며, 대학회계직 및 무기계약직은 단체협약에 따라 공무원에 준하는 기준을 적용함</li> </ul>
<b>2</b> 최저임금 수준의 적절성	<ul style="list-style-type: none"> <li>계약직 직원의 임금은 공무원 임금 인상을 적용 및 각종 수당 공무원 기준 적용으로 최저임금 이상의 수준으로 결정하여 지급하고 있음</li> </ul>
<b>3</b> 법정 노동시간 준수 노력	<ul style="list-style-type: none"> <li>초과근무 감축 및 관리 강화, 권장연가(연차휴가) 사용촉진, 결원된 부서별 담당자 총원(16명)을 통한 정시 출퇴근 정착으로 법정노동시간 준수</li> <li>유연근무제(근무시간선택제) 등 다양한 근무제도를 운영</li> <li>초과근무 실태감사(월1회 이상)</li> </ul>
<b>4</b> 직원 복지 제공 및 예산 집행의 적절성	<ul style="list-style-type: none"> <li>직원 복지를 위하여 신규 프로그램 개발 및 포상 강화 등 다양한 제도를 운영하고 있음</li> </ul>
<b>5</b> 직원 업무 역량 개발 프로그램의 다양성	<ul style="list-style-type: none"> <li>직원 업무 역량 강화를 위하여 기획력 교육, 재정 교육, 정보화 교육 등 다양한 교육훈련 프로그램 개발 운영</li> </ul>
<b>6</b> 직원 업무 역량 개발 관련 예산 집행의 적절성	<ul style="list-style-type: none"> <li>사회적 거리두기 해제 이후 교육프로그램 운영 활성화로 직원 역량 강화를 위해 2022년 121,859천원, 2023년 152,512천원 예산 집행</li> </ul>
<b>7</b> 직원 요구 및 만족도 조사 반영 여부	<ul style="list-style-type: none"> <li>직원 역량 개발 프로그램 운영 개선을 위한 만족도 조사 및 설문조사 시행과 그 결과분석을 통해 환류체계를 구성하고 있음</li> </ul>

근거자료

평가준거	구 분	편람 제시 근거 자료	대학 제출 근거 자료
3.6	규 정	<ul style="list-style-type: none"> <li>✓ 직원 보수 규정</li> <li>✓ 직원 복무 규정</li> </ul>	<ul style="list-style-type: none"> <li>✓ 임금협약서</li> <li>✓ 단체협약서</li> </ul>
	첨 부	<ul style="list-style-type: none"> <li>✓ 규정에 따른 보수 지급 관련 증빙 자료</li> <li>✓ 복지 프로그램 운영 실적</li> <li>✓ 직원 업무 역량 개발을 위한 계획 및 교내·외 프로그램 참여 현황</li> <li>✓ 직원 업무 역량 개발을 위한 교내 프로그램 만족도 조사 자료</li> <li>✓ 직원 업무 역량 개발 프로그램 참여 결과보고서</li> </ul>	

평가준거 4.3 학생 권익 보호 및 소수집단학생 지원

■ 자체평가 결과

점검사항	자체평가 결과 요약
1 학생 권익 보호를 위한 규정과 체계	<ul style="list-style-type: none"> <li>• 학생의 권익보호를 위하여 「군산대학교 인권센터 규정」에 의거한 학생 권익 보호체계를 구축하고 있음</li> <li>• 인권센터의 기능에 장애인학생, 외국인학생, 다문화가정 학생, 새터민 학생 등 소수집단 학생의 인권침해 예방 및 구제에 관한 사항 등 정비하여 제도 개선함</li> </ul>
2 학생 권익 보호를 위한 활동과 적절성	<ul style="list-style-type: none"> <li>• 학생 및 교직원 전체를 대상으로 성희롱, 성폭력, 가정폭력 등의 예방교육을 진행하고 있음</li> <li>• 인권센터의 인력 전문성을 확보하여 인권 관련 상담·조사 등을 실시하고 있으나 최근 상담·조사 실적이 저조함</li> </ul>
3 소수집단학생 지원을 위한 규정과 체계	<ul style="list-style-type: none"> <li>• 소수집단 학생을 지원하기 위한 규정 및 전문 지원 체계를 갖추고 있으며, 맞춤 프로그램 운영 및 지원시설 확보 등 특별한 배려가 필요한 소수집단 학생을 지원하고 있음</li> <li>• 다문화가정학생·북한이탈주민학생 등 소수집단학생을 대상으로 맞춤형 입학 전형제도를 운영하고, 등록금 재원 장학금 관리지침에 따라 매년 장학금을 지원 하고 있음</li> <li>• 소수집단 학생 지원 기구는 총장을 중심으로 학생처, 국제교류원, 장애학생지원센터로 체계가 구성되어 있음</li> </ul>
4 소수집단학생 지원을 위한 예산 규모와 집행의 적절성	<ul style="list-style-type: none"> <li>• 소수집단학생 지원 예산으로 장애학생지원 예산으로 2022년 3,519천원 집행하였고, 외국인학생 예산은 2022년 367,505천원에서 2023년 561,870천원으로 대폭 증액하였음</li> </ul>
5 소수집단학생 지원을 위한 시설 및 프로그램 운영 유무	<ul style="list-style-type: none"> <li>• 장애학생 편의시설 개선을 위하여 시각 장애인의 유도 및 경고시설 등 교내 편의시설을 보완하였으며, 소수집단 학생을 위한 교수지원, 소수집단 학생을 위한 상담 및 적응 프로그램 운영함</li> <li>• 그러나, 장애학생 교육공학기기 대여실적이 없어 활용 여부를 판단할 수 없으며, 외국인 2023년도 재학인원은 623명이나 생활관 수용 36명으로 수용인원이 현저히 저조하여 검토 요망</li> <li>• 소수집단 학생 이해프로그램 운영 실적에 대한 참여인원수 관리 필요</li> </ul>
6 소수집단학생 대상 만족도 조사 실시 및 개선 반영성	<ul style="list-style-type: none"> <li>• 장애학생 만족도가 프로그램 및 강사역량 전문성에 치중되어 있음, 이를 장애학생 학교생활에 대한 만족도 척도를 개발하여 관리할 필요성 있음</li> <li>• 외국인 유학생 만족도는 대폭 상승하였음. 다만, 하위항목 개선에 외국유학생 참여실적이 거의 없는 항목이 존재하여 이를 보완할 필요성 있음</li> </ul>

근거자료

평가준거	구 분	편람 제시 근거 자료	대학 제출 근거 자료
4.3	정보공시	✓ 14-카. 장애학생지원체계 구축 및 운영 현황	
	규 정	<ul style="list-style-type: none"> <li>✓ 학생 권익 보호 관련 규정</li> <li>✓ 소수집단학생 지원 관련 규정</li> </ul>	
	첨 부	✓ 《장애대학생 교육복지지원 실태평가》 보고서	

평가준거 4.4 교육시설

■ 자체평가 결과

점검사항	자체평가 결과 요약
<b>1</b> 교사 확보율의 기준값 충족 여부	<ul style="list-style-type: none"> <li>교사확보율은 153.2%로 기준값 100%를 충족함.</li> </ul>
<b>2</b> 재학생 1인당 강의실, 실험실습실 면적의 기준값 충족 여부	<ul style="list-style-type: none"> <li>재학생 1인당 강의실 면적은 2.7㎡로 기준값 1.2㎡를 충족함</li> <li>재학생 1인당 실험 실습실 면적은 3.33㎡로 기준값 2.5㎡를 충족함</li> </ul>
<b>3</b> 재학생 1인당 실험·실습실 기자재 구입비의 기준값 충족 여부	<ul style="list-style-type: none"> <li>재학생 1인당 실험 실습 기자재 구입비는 961.4천원으로 기준값 83.7천원을 충족함</li> </ul>
<b>4</b> 강의실 및 실험·실습실의 쾌적한 환경 유지	<ul style="list-style-type: none"> <li>군산대학교 연구실 안전관리 규정에 의거하여 냉난방시설, 수도가스공급시설, 소화시설 등 강의실 및 실험·실습실 환경을 체계적으로 유지하고 있으며, 수질오염물질 및 지정폐기물은 전문 업체를 통해 위탁 처리되고 있음</li> </ul>
<b>5</b> 강의실 및 실험·실습실 활용의 효율성	<ul style="list-style-type: none"> <li>강의실 및 실험·실습실의 효율적 사용을 위하여 공간관리규정을 각 학과에 적용하여 기준사용면적을 기준으로 강의실, 학생 실험·실습실 등을 배정함</li> </ul>
<b>6</b> 전공 실험·실습·실기 교육을 위한 수업 운영비 적절성	<ul style="list-style-type: none"> <li>전공 실험·실습·실기 과목 수업 운영비는 최근 2년간 평균 공학계열 283,945천원, 자연과학계열 130,744천원, 인문사회계열 51,204천원, 예체능계열 23,675천원으로 적절함</li> </ul>
<b>7</b> 실험·실습실의 안전점검 및 안전교육의 주기적 실시	<ul style="list-style-type: none"> <li>실험·실습실 안전점검 및 안전교육을 주기적으로 실시하고 있으며 안전진단 결과 2022년 기준 98.7%가 2등급 이상의 안전등급을 받음</li> <li>연구실 안전교육을 매년 상하반기로 구분하여 실시하고 있음</li> </ul>
<b>8</b> 실험·실습 기자재 관리체계의 적절성	<ul style="list-style-type: none"> <li>실험·실습 기자재는 KORUS 물품관리를 통하여 기자재 이력을 관리하고 있으며 매년 정기·수시 재물조사를 통하여 운영사항 및 상태를 파악하고 있음</li> </ul>

근거자료

평가준거	구 분	편람 제시 근거 자료	대학 제출 근거 자료
4.4	정보공시	<ul style="list-style-type: none"> <li>✓ 14-라. 교사(校舍)시설 확보 현황</li> <li>✓ 14-하-1. 실험·실습실 안전관리 현황</li> </ul>	
	규 정	<ul style="list-style-type: none"> <li>✓ 실험·실습실 안전관리 규정</li> </ul>	
	첨 부	<ul style="list-style-type: none"> <li>✓ 계열별 실험·실습 기자재 구입 근거 자료 (계열별로 구분된 엑셀파일 제출)</li> <li>✓ 실험·실습 기자재 목록: 전산 DB로 대체 가능</li> </ul>	

평가준거 4.5 기숙사 및 학생 복지시설

■ 자체평가 결과

점검사항	자체평가 결과 요약
<b>1</b> 기숙사 수용률의 기준값 충족 여부	<ul style="list-style-type: none"> <li>기숙사 수용률은 23.3%로 기준값 11%를 충족함</li> </ul>
<b>2</b> 기숙사 수용 학생 구성의 적절성	<ul style="list-style-type: none"> <li>최근 3년간 외국인 유학생과 원거리 학생 평균 입사 비율은 수용인원 대비 각각 10.4%와 88.5%임</li> </ul>
<b>3</b> 기숙사 환경의 쾌적성	<ul style="list-style-type: none"> <li>기숙사생 1인당 면적은 15.27㎡이며 냉·난방시설, 헬스장, 식당, 휴게실 등의 편의시설과 복지시설을 갖추고 있음</li> </ul>
<b>4</b> 학생 복지시설 확보	<ul style="list-style-type: none"> <li>학생 복지시설은 복합휴게공간, 독서실, 세미나실, 체육시설 등 편의시설을 갖추고 체계적으로 관리·운영하고 있으며, 특히 공유주방과 회의공간, 전시공간 및 공유 오피스로 구성되어 있는 리빙랩과 북카페, 다용도창의공간을 구축하였음</li> </ul>
<b>5</b> 학생 복지시설의 체계적 관리·운영 여부	<ul style="list-style-type: none"> <li>학생처, 소비자생활협동조합, 체육부에서 유기적·체계적으로 관리 운영하고 있음</li> </ul>
<b>6</b> 기숙사, 학생 복지시설별 만족도 조사 실시 및 결과 활용한 개선 실적 유무	<ul style="list-style-type: none"> <li>매학기 기숙사와 학생복지시설별 만족도 조사를 실시하고, 이를 분석하여 개선방안을 수립 하는 등 기숙사 환류체계를 구축하고 있음(개선요구사항)</li> </ul>

근거자료

평가준거	구 분	편람 제시 근거 자료	대학 제출 근거 자료
4.5	정보공시	✓ 14-마-1. 기숙사 수용 현황	
	규 정	✓ 학생 복지시설 운영 관련 규정	

평가준거 4.6 도서관

■ 자체평가 결과

점검사항	자체평가 결과 요약
<b>1</b> 재학생 1인당 연간 자료구입비의 기준값 충족 여부	<ul style="list-style-type: none"> <li>재학생 1인당 자료구입비는 102989원으로 기준값 54,000원을 충족함</li> </ul>
<b>2</b> 재학생 1,000명당 도서관 직원수의 기준값 충족 여부	<ul style="list-style-type: none"> <li>재학생 1,000명당 도서관 직원수는 1.883명으로 기준값 1.0명을 충족함</li> </ul>
<b>3</b> 도서관 시설 및 정보화 환경의 적절성	<ul style="list-style-type: none"> <li>도서관 시설의 현대화, 정보화 및 이용자 편의성을 개선하기 위하여 중앙도서관과 황룡도서관의 리모델링 환경개선을 통하여 도서관 다양한 공간활용, XR SPACE 구축 및 노후화 시설 개선 추진하였고, 학술정보시스템과 전산장비를 증설 및 개선하였음</li> </ul>
<b>4</b> 도서관 공간 활용의 다양성	<ul style="list-style-type: none"> <li>중앙도서관 및 황룡도서관에 독서·커뮤니티공간, 학술전자정보 활용 공간, 복합문화 공간, 지식정보 공유·협업 공간을 갖추고 있음</li> </ul>
<b>5</b> 도서관의 교수·학습지원, 문화 프로그램 운영의 적절성	<ul style="list-style-type: none"> <li>교수학습 지원을 위한 맞춤형 학과 전담 서비스 및 강의지원 서비스 제공 및 각종 문화프로그램을 제공하고 있음</li> </ul>
<b>6</b> 도서관 이용자 만족도 조사 실시 및 조사결과를 활용한 개선 실적 유무	<ul style="list-style-type: none"> <li>교육부 시행 대학도서관 평가 항목인 도서관 만족도 조사 및 환류 체계를 바탕으로 도서관 서비스 개선 및 개발에 적극적이고 지속적으로 반영하고 있음</li> </ul>

근거자료

평가준거	구 분	편람 제시 근거 자료	대학 제출 근거 자료
4.6	첨 부	<ul style="list-style-type: none"> <li>✓ 도서관 직원 현황 및 업무분장표: 검직여부 포함</li> <li>✓ 도서관 직원 확보 증빙자료: 인사기록 카드 등</li> <li>✓ 도서관 사서 자격 증빙자료: 관련 자격증 등</li> <li>✓ 《대학도서관 발전계획서》</li> <li>✓ 《대학도서관 평가결과보고서》</li> </ul>	<ul style="list-style-type: none"> <li>✓ 2022년 도서관 이용자 만족도 조사 결과 보고서</li> <li>✓ 2022년 대학 만족도 조사 결과 보고서</li> <li>✓ 대학도서관 평가 이용자 만족도 조사 결과 보고서(2018년, 2023년)</li> </ul>



평가준거 5.1 성과관리

■ 자체평가 결과

점검사항	자체평가 결과 요약
<b>1</b> 대학 성과관리체계 구축의 적절성	<ul style="list-style-type: none"> <li>대학 경영 및 교육 성과관리를 위해 평가 대상을 세분화하여 자체평가 제도를 운영 하고, 성과관리 관련 규정을 체계적으로 마련하여 운영하고 있음</li> <li>데이터 기반의 대학 성과관리를 위해 Agile 기반 성과관리 시스템인 KAMS를 중심으로 성과 평가 및 환류 체계를 구축하고, 체계적 성과관리를 위한 성과관리 조직 개편 및 인력 충원 등 성과관리체계 고도화를 효과적으로 추진함</li> </ul>
<b>2</b> 대학 자체평가 조직 운영의 적절성	<ul style="list-style-type: none"> <li>평가 대상의 특성을 고려한 평가 수행을 위해 자체평가위원회, 학과평가위원회, 성과평가위원회, 부속시설평가위원회 등 세부평가별 전문성을 확보한 위원회를 구성하여 운영하고, 자체평가의 체계적 수행을 위해 '자체평가연구위원회', '자체평가실무위원회' 등을 설치하여 운영함</li> </ul>
<b>3</b> 대학 자체평가 실시의 적절성	<ul style="list-style-type: none"> <li>「군산대학교 평가규정」을 통해 평가 주기, 내용, 대상 등 자체평가 제도에 대한 체계적인 운영체계를 구축하고, 대학의 발전계획에 근거하여 대학운영의 성과 제고를 위한 자체평가의 개선 및 고도화를 지속적으로 추진함</li> </ul>
<b>4</b> 대학 자체평가 결과 환류의 적절성	<ul style="list-style-type: none"> <li>대학 자체평가 결과는 2년 주기로 대학알리미 및 대학 홈페이지에 공개하여 대학 전 구성원이 평가 결과를 확인하고, 개선할 수 있도록 함</li> <li>또한 자체평가 결과 하위항목에 대한 자체 개선 계획을 수립하고, 유관 부서의 이행을 지원함으로써 평가 결과에 대한 체계적인 환류 체계를 마련함</li> </ul>
<b>5</b> 교육만족도 조사 실시의 적절성	<ul style="list-style-type: none"> <li>「군산대학교 평가규정」에 근거하여 대학경영에 대한 객관적 진단을 통한 성과 제고를 위해 재학생, 직원, 교원, 유학생, 학부모, 졸업생, 지역사회 등에 대한 종합만족도 조사, 교육과정 만족도 조사, 산업체 만족도 조사 등을 수행하며, 교내 만족도조사를 통합관리하여 만족도조사에 대한 체계적인 관리방안을 마련함</li> </ul>
<b>6</b> 교육만족도 조사 결과 환류의 적절성	<ul style="list-style-type: none"> <li>만족도조사 결과를 학내 구성원에 공유하고, 만족도 하위항목에 대한 자체 개선계획 수립 및 개선계획의 이행 점검 및 지원 등 체계적인 만족도조사 환류를 수행함</li> <li>대학만족도조사를 통해 지속적인 점검, 환류가 필요한 영역에 대해서는 운영부서 차원의 만족도조사를 자체적으로 수행하고, 결과를 환류하도록 지원함</li> </ul>

근거자료

평가준거	구 분	편람 제시 근거 자료	대학 제출 근거 자료
5.1	정보공시	✓ 14-자. 「고등교육법」 제11조의2에 따른 대학 평가 결과	
	규 정	✓ 대학 자체평가 관련 규정	
	첨 부	✓ 대학 자체평가보고서 ✓ 대학 자체평가 결과 반영 자료 ✓ 교육만족도 조사 관련 자료(설문지, 분석 결과, 결과 반영 등)	

평가준거 5.2 교육성과

■ 자체평가 결과

점검사항	자체평가 결과 요약
1 정원내 신입생 충원율의 기준값 충족 여부	<ul style="list-style-type: none"> <li>최근 2년간(2022~2023년) 정원내 신입생 충원율 평균은 89.5%로 기준값을 미충족</li> </ul>
2 정원내 재학생 충원 율의 기준값 충족 여부	<ul style="list-style-type: none"> <li>최근 2년간(2022~2023년) 정원내 재학생 충원율 평균은 85.6%로 기준값 충족</li> </ul>
3 정원내 신입생 및 재학생 충원율 제고 노력의 적절성	<ul style="list-style-type: none"> <li>학령인구의 급감, 2021년 대학기본역량진단평가 가결과 발표 등 대외적 요인으로 2022학년도 신입생충원율(83.3%)이 감소했으나, 이후 일반재정지원대학 추가 선정과 전방위적인 신입생 충원율 제고 노력을 통해 2023학년도 신입생충원율 95.6% 회복</li> <li>매월(1일자) 학부 학생 현황을 안내하여 학과별 재학생 관리 만전</li> <li>모집단위 간 이동을 수요자(학생) 중심으로 개선(약칭: 전과/FREE)하여 중도탈락 사전 방지 노력 및 재학을 향상을 위한 학과 간담회를 통한 중도탈락 대책 마련</li> </ul>

근거자료

평가준거	구 분	편람 제시 근거 자료	대학 제출 근거 자료
5.2	정보공시	<ul style="list-style-type: none"> <li>✓ 4-다. 신입생 충원 현황</li> <li>✓ 4-라-1. 재학생 충원율</li> </ul>	
	첨 부	<ul style="list-style-type: none"> <li>✓ 신입생실태조사보고서(또는 재학생 실태조사보고서)</li> </ul>	

평가준거 5.5 사회봉사

■ 자체평가 결과

점검사항	자체평가 결과 요약
<b>1</b> 사회봉사 정책의 적절성	<ul style="list-style-type: none"> <li>군산대학교 3대 교시중 하나로 사회봉사가 명시되어 있으며, 이 인재상에 맞추어 지속적이고 다양한(해외교류 프로젝트 등) 봉사활동을 추진하여 봉사형 인재를 양성하기 위한 적절한 정책을 추진하고 있음</li> </ul>
<b>2</b> 사회봉사 관련 규정 여부	<ul style="list-style-type: none"> <li>사회봉사활동 등의 실적을 학점으로 인정, 장학마일리지 부여, 사회봉사 교양과정 운영 등 사회봉사 정책 활성화를 위한 규정이 마련되어 있음</li> </ul>
<b>3</b> 사회봉사 교과목의 담당 교수 배정 적절성	<ul style="list-style-type: none"> <li>사회봉사 교과목의 전문성을 위하여 사회복지학과 전임교원을 배정하고 '23학년도부터 이론 수업에 실습을 추가하여 학생들이 실질적 봉사활동을 경험할 수 있도록 개선되었음</li> </ul>
<b>4</b> 사회봉사 프로그램 (교과목 포함)의 적절성	<ul style="list-style-type: none"> <li>사회 교과목 이수학생 수는 22년 209명, 23년 247명이며, 교내·외 봉사활동은 여춘봉사 활동, 전공연계봉사활동 등 10여개의 봉사활동 프로그램을 적극적으로 운영되고 있음</li> <li>찾아가는 봉사데이, 온가족과 함께하는 지역사회 봉사 등 신규 프로그램이 개발되어 다양한 형태의 봉사 프로그램을 운영하고 있음</li> </ul>
<b>5</b> 사회봉사 관련 행·재정 지원	<ul style="list-style-type: none"> <li>체계적인 사회봉사 프로그램 운영을 위해 사회봉사센터를 신설하고 전문 인력을 추가 확보 하였으며 사회봉사센터 규정 제정과 지침 개정을 하였음</li> <li>또한 봉사활동 활성화를 위하여 재정지원이 2022년 304.8백만원, 2023년 444.6백만원으로 증가하였음</li> </ul>
<b>6</b> 대학구성원의 사회봉사 참여성	<ul style="list-style-type: none"> <li>2022학년도 279명에서 2023학년도 800명으로 2023년 신규 프로그램을 중심으로 대학구성원의 사회봉사 활동이 증가하였음</li> </ul>

근거자료

평가준거	구 분	편람 제시 근거 자료	대학 제출 근거 자료
5.5	정보공시	✓ 12-마. 대학의 사회봉사 역량	
	규 정	✓ 사회봉사 활동 관련 근거 규정	
	첨 부	<ul style="list-style-type: none"> <li>✓ 국내·외 사회봉사 활동 추진 계획</li> <li>✓ 사회봉사 관련 교과목 운영 현황</li> <li>✓ 사회봉사 활동 증빙 자료</li> <li>✓ 사회봉사 지원 관련 자료</li> </ul>	